

# MAGYAR POSTA

MEGJELENIK ÉVENKINT TIZSZER SZERKESZTŐSÉG ÉS KIADÓHIVATAL  
 ELŐFIZETÉSI ÁR ÉVI 8 PENGŐ I. KER., KRISZTINA-KÖRUT 12. SZÁM  
 MŰSZAKI MELLÉKLETTEL 12 PENGŐ BUDAI POSTAPALOTA IV. EM. 424

TELEFON: 1-505-97. — MŰSZAKI UGYEKBEN 1-465-00.

SZERKESZTI ÉS KIADJA A M. KIR. POSTAVEZÉRIGAZGATÓSÁG MEGBIZASÁBÓL  
 A M. KIR. POSTA JOGASZ- ÉS MÉRNOK TISZTVISELOI ORSZAGOS EGYESULETENEK  
 SZERKESZTO BIZOTTSAGA.

FŐSZERKESZTŐ: Dr. FORSTER KÁROLY M. KIR. POSTAFŐIGAZGATÓ

FELLELŐS SZERKESZTŐ:  
 Dr. NAGY SÁNDOR  
 M. KIR. POSTAIGAZGATÓ

TÁRS-SZERKESZTŐ:  
 RÁKOSI GYÖRGY  
 M. KIR. POSTAFŐMÉRNÖK

## A postabélyegek előállítása.\*)

Irta: báró SZALAY GÁBOR, államtitkár,  
 a m. kir. posta nyug. vezérigazgatója.

*Confection des timbres-poste.*

Par le baron Gabriel Szalay, secrétaire d'Etat, ancien directeur général des postes hongroises.

L'auteur, après avoir caractérisé les trois grands groupes des arts graphiques passe en revue les différentes manières d'impression ainsi que les procédés accessoires de la confection des timbres-poste hongrois.

Néhány év múlva 100 éve lesz annak, — az előző kísérletezéseket figyelmen kívül hagyva, — hogy az első postabélyeg Angliában megjelent. Azóta gyors egymásutánban bevezették azt a világ összes postaigazgatásai, mint a postai díjak lefizetésének és elszámolásának legegyszerűbb módját.

Az azóta kiadott bélyegek száma körülbelül 70.000, s mondhatjuk, majdnem naponta jelennek meg újabb bélyegek vagy egész sorozatok. A világ bélyegeinek legnagyobb részét gazdag, európai viszonylatban is számottevő múzeumunkban szemlélhetjük és megfigyelhetjük ezek alapján a bélyegeknek nemcsak rajzuk, hanem előállítási módjuk szerint való változatosságát, változásait, fejlődését, ami érdekes és tanulságos szakembernek, művésznek, bélyeggyűjtőnek egyaránt.

Minthogy azonban e cikkben főleg a bélyegek előállításáról kívánok szólni, az egyéb szempontokat csak egész röviden érintem.

\*) E cikk megírásánál egyes adatokat a következő szakmunkákból is merítettem: O. Krüger: Die Illustrationsverfahren, Leipzig 1929; E. Goldberg: Die Grundlagen der Reproduktionstechnik, Halle 1923; Th. Haas: Lehrbuch der Briefmarkenkunde, Leipzig 1905; J. Brunner: Bayerns Postwertzeichen, München 1924; „Die Postmarke“ szakfolyóirat egyes cikkei; Rédei M.: A Magyar postabélyegek 1870—1916., Budapest 1921—27.



Az első bélyegek rajza, az ország nevén kívül, rendszerint az illető ország fejedelmének arcképét, az ország címerét ábrázolták, vagy csupán az értékjelzést, esetleg „postai értékjegy“, vagy hasonló felírást mutattak. Ritkán rajzolták azokat művészek, inkább a nyomdák grafikusai.

A későbbi kiadásokon a kor ízlésének megfelelő ornamentikát is alkalmaznak, amivel a középésztt, a bélyeg képét jobban kiemelni törekedtek. A másik cél a rajz túlterhelése által talán az volt, hogy az utánzást megnehezítsék. Allegorikus alakok is kerülnek a bélyegekre, különösen köztársasági kormányformájú országokban (pl. Franciaország, Svájc), vagy tájképek, az országban előforduló állatok, jelképek, mint a postakürt (Norvégia, Hannover), a levél (Magyarország, Argentína), stb.

Újabb irányt adott a bélyegek rajzának emlékbélyegek mind gyakoribbá váló kiadása. Ezek között körülbelül az Egyesült államok által 1892-ben Amerika felfedezésének 400 éves évfordulójára kiadott emléksor volt az első, amelyen Columbus felfedező útjára vonatkozó képek, egész jelenetek voltak, igen finom réznyomatban megörökítve. Azonban bármily finom is legyen a kivitel, apró részletekkel túltömött jelenetek, tájképek a kisgrafika e reprezentánsaira, a bélyegekre, kevésbé alkalmasak; ezt nemcsak ezeken, hanem az azóta sűrű egymásutánban hol itt, hol ott, indokolt vagy kevésbé indokolt évfordulók megünneplésére kiadott emlékbélyegeknél is megállapíthatjuk.

A rendes forgalmi bélyegek is az utolsó 3—4 évtizedben mind változatosabbakká lesznek. Az eddig említetteken kívül viseletképek, növények, fák, látképek, sőt térképek is tarkítják a sort; felismerik a bélyeg propagatív értékét s tudják azt, hogy a világ minden tájába eljutó bélyeg a kibocsátó ország műveltségi fokára, művészete fejlettségére világít rá. Épp ezért mind nagyobb gondot fordít a legtöbb igazgató a bélyegek szép kivitelére: neves művészeket hívnak fel megrajzolásukra, a művészek szívesen vállalkoznak e feladatra s egyesek a kisgrafika remekeit alkotják (pl. Kaulbach, Firlé Walter Bajorországban, Moser Kolo Ausztriában, Meunier, Montenez Belgiumban).

A legújabb kor ízlése tért nyer a bélyegeken is: az egyszerű, felesleges diszítésektől mentes fejekkel, modern felfogású rajzokkal találkozunk itt is, ott is.

A bélyegek rajzának művészies hatása természetesen erősen függ azok előállításának módjától s a grafikai művészeteknek az utóbbi évtizedekben való óriási fejlődése nagyban hozzájárult az újabb bélyegek szépségének növeléséhez.

Mielőtt a bélyegeknél s különösen a magyar bélyegeknél használatos grafikai eljárásokat részletesebben ismertetném, ez utóbbiak három főcsoportját kívánnám megemlíteni.

Ha nem is szólunk a pecsétéről, a sokszorosítás legegyszerűbb s legrégebb formájáról, vagy a kivágott sablonokról, amelyeket már az egyiptomiak és a görögök is használtak falak, szövetek mintáinak sokszorosításánál, még mindig elég messze multba jutunk, ha képek reproductiói után kutatunk. A legrégebb, évszámmal ellátott fametszeti képet 1418-ból, a brüsszeli múzeumban őrzik s ily képekkel diszített első könyvet 1461-ben Bambergben nyomta Pfister Albrecht. A fa-



metszet mellett a XV. században a réznyomás kezd elterjedni s híres mesterek, mint Dürer Albrecht (1471—1528), később Rembrandt Harmens (1606—1669) maguk is számos rézkarcot készítettek. Majd a XIX. század elején — pontosan 1799-ben — feltalálták a könyvnyomtatást, amellyel a grafikai művészetek egy, az addigiaknál egyszerűbben készíthető, olcsóbb eljárással gazdagodtak.

E háromféle eljárás a grafikai művészetek három nagy csoportjának, a *magas*-, a *mély*- és a *síknyomás*nak egy-egy képviselője.

A *magasnyomás* csoportjába tartoznak azok az eljárások, amelyeknél a képen fehéren maradó részek a nyomásra használt lemezből vagy anyagból kivésnek úgy, hogy a kép rajza azon kiemelkedik. E kiemelkedő részt kenik be a festékekkel s ez nyomja a papírra a képet.

A *mélynyomás*nál ellenkezőleg járnak el. A kép vonalait vésik a lemezbe, ezek tehát mélyebben fekszenek, mint a képnek fehéren maradó részei. A lemezt bevonják festékekkel, majd síkját tisztára törlik, úgy, hogy a festék csak a mély részekben marad meg. Erre a lemezre megnedvesített papírt kellő erővel rányomva, a lemez mély részeiben levő festék a papírra tapad és előtűnik azon a mélynyomású kép.

Végül a *síknyomási* eljárásoknál a kőre vagy lemezre nem vésik sem a rajzot, sem a fehéren hagyandó részeket. A síknyomás azon a tényen alapszik, hogy nedves felületekre zsíros anyag nem tapad, viszont zsíros felületeken a víz nem marad meg. Ennek ismeretében a tiszta kőre, vagy lemezre átviszik a zsíros festékekkel vagy tussal készült rajzot, a követ megnedvesítik s utána zsíros festékekkel végig mennek rajta. A festék a kövön csak a zsíros rajzra tapadván, a kőről a reányomott papírra átvitetik a színes rajz.

Az idők folyamán számos eljárást találtak fel, amelyek e három csoport egyikébe tartoznak, de amelyeket részletezni vagy csak felsorolni is, e cikk keretében felesleges volna. Csak azt említem meg, hogy a fényképezés feltalálása és tökéletesítése a grafikai művészetek fejlődésére óriási befolyással volt s mindhárom nyomásfaj eljárásait igen tökéletesítette és egyszerűsítette azzal is, hogy a rajznak a nyomólemezre való átvitele legtöbbször fotografikus úton történik. A vésést pedig megelőzi vagy helyettesíti a vegyi úton történő maratás, ami a vésnök munkáját gyorsítja, könnyíti és pontosabbá teszi. Nagyjelentőségű volt továbbá a reproductió eljárások fejlődésére a raster alkalmazása (talán „rácsozat” szóval lehetne magyarul megjelölni). A raster oly üveglemez, amelybe hajszálfinom, egymást keresztező vonalak vannak belemarcolva és feketével színesítve. (1 cm-re 20—120 vonal esik s a vonalak száma szerint jelölik meg a raster finomságát). E rastert a rajz fényképezésénél a rajz és a fényképlemez közé fogják be, hogy ilymódon pontokra bontva a kép árnyalatait, ez a sokszorosításra alkalmassá válják. Végül meg kell említenem a különféle gépeket, különösen a gyorsajtókat és a rotációs gyorsajtókat, amelyeknek szintén elsőrendű szerep jut a nyomási eljárások fejlődésében.

A sok különböző nyomási eljárás mindegyikének meg van az előnye, viszont hátránya is a másikkal szemben; ezeket mérlegelni kell, mielőtt elhatározzuk, hogy valamely kép sokszorosítására mily eljárást fogunk alkalmazni.

A bélyegek előállítására a magas-, a mély- és a síknyomás több-



féle fajtáját alkalmazták az egyes országokban, de időbeli vagy egyéb szabályszerűséget az eljárások alkalmazásában nem lehet megállapítani. Függetlenül ez sok mindentől, így a bélyegfogyasztás mérvétől, az egyes országok ipari fejlettségétől s talán elsősorban az egyes postaigazgatások pénzügyi helyzetétől.

Nagyjából mégis talán azt lehetne mondani, hogy a bélyegek rendszeresítésének első éveiben a postaigazgatások jórésze bélyegeit mélynyomással állította elő (Anglia, Belgium, Hollandia, Poroszország, Egyesült-Államok). Később a fogyasztás növekedtével áttértek az olcsóbb és gyorsabb könyv- vagy könyvmásra, amelyet egyes államok postái egyébként már kezdettől fogva alkalmaztak.

Az utolsó évtizedekben, midőn a bélyegek tetszetőségre — különösen az alkalmi bélyegeknél — mind több gondot fordítanak, a mélynyomású eljárást ismét gyakrabban használják, különösen az olcsóbban előállítható s a mellett tetszetős ú. n. rasteres mélynyomású eljárás (heliogravür) feltalálása óta. Újabb időkben egyébként a véset utáni mélynyomások előállítására is megfelelő gépeket szerkesztettek, amelyek a kézzel vésett mélynyomásokkal egyenértékű nyomatokat adnak, e mellett nagy mennyiségek gyors és olcsó előállítására alkalmasak. A gépek költséges beszerzési árát, a bélyegek előállításánál elérhető megtakarítások, s a szép kivitel ellensúlyozzák. Így az amerikai Stickney-féle gépet használják évek óta pl. az Egyesült-Államok, Svédország, Csehország; a Chambon-féle gépet Franciaország; legújabban pedig a német eredetű Goebel-féle géppel állítják elő bélyegeiket Lengyelország, Svájc, sőt most szerzett be újabb mélynyomású gépet Svédország, Ausztria és Jugoszlávia. Nem hiszem, hogy csalódnék, ha a jövő időkre a véset után előállított mélynyomású bélyegek mind nagyobb térfoglalását jósolom.

A magyar posta által az osztráktól való különválása óta kiadott bélyegek rajza, sajnos, nem mondható sem változatosnak, sem nagyon művészesnek, bár az utóbbi időben e téren javulás észlelhető. Nyomási eljárás tekintetében mind a három csoportra találunk példát.

Az 1871. végén kiadott első bélyegsorozatunk, amely az akkori ízlésnek megfelelt és sikerültnek volt mondható, réznyomásban készült; minthogy azonban e bélyegek kiadása előre nem látott késedelmet szenvedett, előbb ugyane rajzú bélyegeket körülbelül félévig könyvmásban adták ki. Réznyomásban jelent meg a következő (levél- és postakürt rajzú) kiadás is, amely rajzot azután 1888. óta az olcsóbb könyvnyomásban is használták. Könyvnyomással készültek azontúl hosszú ideig összes bélyegek. A háború után a könyvmás is felbukkant ismét; így módon állították elő 1919-ben a tanácsköztársaság idejében kiadott fejeket ábrázoló bélyegeket és 1920-ban a hadifogolysegély bélyegeket, míg a Petőfi (1922), a Jókai és Sport (1925), a Horthy és Szt. Imre (1930) emlékbélyegek, az 1926. évi első pengőfilléres bélyegek (1—8 fillérig) és a vörös portóbélyegek a síknyomás egy másik fajtában, az ú. n. „offset” nyomásban adták ki. Réznyomásúak az 1924. évi jótékonyágiak, az 1926. évi pengős értékek a Patrona Hungariae-vel, az 1927. évi légipostai sor. és az 1928. és 1929. évi Szt. István emlék-bélyegek.

Mióta azután 1930-ban a m. kir. állami nyomda — ahol eddig az



összes postabélyegeink készültek, — megvette a dr. Nefgen-féle „rasteres mélynyomású“ eljárás alkalmazásának jogát és beszerezte az erre szolgáló mélynyomó berendezést, bélyegeink mind rasteres mélynyomású eljárással készülnek. Első ily bélyegek a „Magyarországi Szt. Erzsébet“ bélyegek voltak (1932), azután következtek a most is forgalomban levő, hazánk elhunyt nagyjait és a Patrona Hungariae-t ábrázoló sor. (1932), továbbá az újabb légiposta, a Jamboree (1933), a kék portóbélyeg (1934), a Rákóczi és a Pázmány (1935), majd a legújabb légi-posta és a Budavári emlékbélyegek (1936).

\* \* \*

\*

Ezek után a bélyegeinknek a különféle nyomási eljárások szerint való előállítását kívánám ismertetni.

A papírról, amelynek minősége igen fontos szerepet játszik a reproductionál, csak annyit említek meg, hogy azt gyártás közben vízzel látják el olyformán, hogy a papíryanagot még puha állapotban végig hengerelik egy hengerrel, az „égoutteur“-rel, amelyen a vízjel rajza drótból van felrakva, amikor is a vízjel drótrajzának helyén a papír vékonyabbá válván, rajta láthatóvá lesz a vízjel. A papirozt régebben a nagyszabosi gyárban készítették, minthogy azonban e hely most cseh területen fekszik, újabban a diósgyőri gyár látja el a posta bélyegpapír szükségletét.

## A) Siknyomás.

### 1. Könyomás.

A bélyeg rajzát rendszerint 8-szoros nagyságban kell elkészíteni, akármilyen eljárás szerint készül a bélyeg, azaz a rajz két oldala 8-szoros, s így az területileg 64-szeres nagyságban készül. Ilyen nagy rajzot könnyebb megrajzolni, ezenfelül fényképezés útján a kívánt nagyságra kisebbítve, lehető éles képet kapnak. A kellő retouche után a képet köre másolják.

A könyomáshoz (lithographia) használt követ az egész világ szükségletének kielégítésére jóformán egyedül Solnhofenben (Bajorország) fejtik. Palás mészke ez, amely csiszolt lapokban kerül forgalomba s manapság már elég drága. Épp ezért, ha a kőlap a hosszas használat következtében annyira megkopott, hogy a gyorssajtó nyomását már nem bírná ki, közönséges kőlapot ragasztanak hátlapjára, miáltal a kívánt magasságot ismét eléri.

A köre átvitt bélyegképről előbb átnyomó papír segítségével egy 10 képes kölemezt készítenek, erről ugyancsak átnyomópapírral és egy pontos beosztású, ú. n. felszűrő kartonnal 100 vagy 200 képes nyomólemezt készül.

A nyomás a kőről kézisajtóval is történhetik, a bélyegek előállítására azonban rendszerint a litografiai gyorssajtógépet használják.

E gépen a festék több különböző méretű hengeren át egy lapra, a „festékasztalra“, és erről ismét több hengeren át, mindig jobban és egyenletesebben szétkenve, a bélyegrajzzal ellátott köre kerül. A követ



mindannyiszor, mielőtt a festékes henger érintené, nemezzel áthúzott henger vizesíti, minek következtében a zsíros festék a nedves kőnc csak azokra a részeire tapad, amelyeken a bélyegkép zsíros rajza van, s amely a nedvesítés után is száraz marad.

E most már festékes köre nyomja aztán a gép egymásután a papír-íveket, s a kirakókészülék segélyével azokat kilöki. Minden egyes ívvel megismétlődik ez az eljárás.

A szükségelt ívek kinyomatásának befejezése után a használt követ gondosan megtisztítják és, az oxidálás ellen védendő, gummiarabicum réteggel vonják be. Így raktározzák el a következő használatig.

## 2. Offset-nyomás.

Az offset-nyomás most használatos módját az Egyesült-Államokban, majd Németországban kezdik alkalmazni 1907. táján. Lényege abban áll, hogy nem közvetlenül a kőről történik a nyomás, hanem a nyomandó rajzot előbb egy lemezre, erről egy gummiposztóra viszik át s csak erről nyomják a képet a papírra.

A 100, illetőleg 200 képes bélyegrajzot ugyanúgy állítják elő, amint azt a könyomásnál ismertettem; azonban azt nem kőlapra, hanem alumínium vagy cinklemezre viszik át.

Ezt a lemezt előzőleg megfelelően elő kell készíteni. Elsősorban „szemcsézni“ kell, hogy jobban tartson rajta az átviendő kép, valamint a nedvesség. A szemcsézés gépi úton történik. A lemezt egy a nagyságának megfelelő készülékbe helyezik, amelyben a lemezre finom üvegpört hintenek, kevés vizet töltenek és számos porcellánszerű „masás“-ból vagy üvegből készült kb. 2—3 cm. átmérőjű golyót helyeznek. Ezt a készüléket egy elektromos motor egy bizonyos ideig vízszintes irányban egyenletesen rázogattja, miáltal a golyók a vizes üvegpórral a lemez felületét dörzsölik, s ily módon azt egész finoman szemcsézik, érdesítik. Az így előkészített lemezt közvetlenül a kép átvitele előtt tisztára mossák, nehogy a kép tisztaságát befolyásoló bármily kis por-szem vagy piszok maradjon a lemezen, aztán láng felett körbe forgatva és legyezve szárítják.

Közbevetve megemlítem, hogy az alumíniumlemezre nem okvetlenül szükséges kőről átvenni a képet, hanem lehet a lemezt fényérzékenyíteni s így közvetlenül rá másolni a bélyegív rajzát; azonban így sokkal nehezebb a képen mutatkozó esetleges hibákat kijavítani.

Újabban a lemez mosására, szárítására és fényérzékenyítésére egy álló-korongalakú gép, a „lemez preparáló és szárítóberendezés“ szolgál; ebben a bezárható korongban előbb vízzel mossák a beléje helyezett lemezt, és villanyerővel körbeforgatva szárítják. Fényérzékenyítő tétel előtt újra megnedvesítik a lemezt, majd ráfecskendeznek fényérzékeny oldatot s a csukott korongban folyton forgó lemezre hőt bocsátanak, amíg a lemez megszáradt.

A fényérzékenyített lemezre rögtön rámásolják a képet, villany-megvilágítással. A megvilágítás fényerősségét óraszerkezettel egybekötött készülék méri, amely a kellő megvilágítás megtörténte után önműködően kapcsolja ki a fényforrást.

A megvilágított (exponált) lemezt ezután előhívják és zsírozzák,



hogy a bélyegkép a zsíros festék felvételére alkalmas legyen, majd az offsetgyorsajtó hengerének köpenyére feszítik. Ez a henger adja át a képet a gummiposztóval (vulkanizált kaucsuk) bevont hengerre, amelyről a bélyegképet hasonló eljárás szerint nyomják a papírra, mint amilyent a litográfiai gyorsajtónál ismerttettem.

Az offsetgyorsajtógépek között van ú. n. „kézzel berakó“ és „önműködő berakó“ gép. Az előbbinél az egyes papíriveket egy berakónó adogatja egyenkint a gépbe, míg a másikonál a műveletet a gép önműködően végzi; ezzel a géppel nemcsak egy munkaerőt takarítanak meg, hanem a gép teljesítménye is nagyobb; lehet mondani, óránként majdnem még egyszer annyit nyomtat a másikonál.

A nyomás befejezése után az alumíniumlemezt és gummiszövetet elraktározás előtt gondosan megtisztítják. A lemezről először savval lemaratják a bélyegrajzot, azután géppel csiszolják. Ezt víz és horzsakő (Bimstein) porból készített híg pépnek nemezkoronggal kellő ideig való dörzsölése által érik el.

Újabban oly offset-nyomáshoz, amelynél sok ízben kell ugyanazt a rajzot előállítani, átnyomópapír helyett fényképfilmet készítenek, amelyet aztán elraktároznak; így az állandóan kész a másolásra. E filmről egyenesen az alumínium- vagy cinklemezre viszik át a képet, amelyet azonkívül gyengén be is maratnak a lemezbe. Ennek az eljárásnak előnye a rendes offsetnyomási eljárással szemben a gyorsaság, amelynyiben 2—3 óra alatt a cinklemez nyomásra kész; továbbá teltebb, szebb színeket érnek el vele, végül ily lemezről 60—70.000 nyomás is készíthető egy alkalommal, míg a rendes eljárásnál a lemez rajza már 25.000—30.000 nyomás után elkopik. Viszont az ily lemezt használat után, maratott volta miatt, hosszabban és erősebben kell csiszolni, s így hamarabb vékonyodik el. De e hátránnyal szemben a nyomások nagyobb száma még mindig előnyt jelent.

Az offsetnyomásnak a könyomás felett a gyorsabb munkán kívül az az előnye, hogy gummiszövevről történvén a nyomás, a papír minősége nem oly fontos; a szemcsés, érdesebb papíron is tiszta nyomást lehet elérni. Hátránya az offsetnyomásnak, hogy a cink- vagy alumíniumlemezen levő nedvességet a gummiszövet átvészi, a nedvességet a papír magába szívja és a papírív nyúlik és pedig nem egyformán (különösen erősen az ív végén). Így a 100-as (vagy 200-as) bélyegképben eltoldások keletkeznek, amelyek a bélyegek fogzásánál igényelnek különös figyelmet; ennek dacára is sok ív selejtezendő. Ezért az utóbbi időben a nyomda a postabélyegeket nem nyomtatta többé offset-eljárással.

Viszont más, nem perforált rajzok, nyomtatványok előállítására az offset-eljárás igen alkalmas, mert gyorsabb, továbbá szebb, élesebb betűket nyom a könyvnyomáséinál.

## B) Magas nyomás.

### 1. Fametszet.

A fametszet (xylographia) céljaira rendszerint vagy hosszában vagy keresztben vágott puszpángfa lapot használnak. Minthogy az ily



metszet nyomás közben hamar kopik, újabb időben a metszetről galván úton másolatokat készítenek a nyomtatás céljaira.

Bélyegek előállítására régebben többször használtak fametszeteket (pl. az osztrák hírlapjegynél 1867-ben), de ezekről is rendszerint galván másolatokat készítettek; azonban a mostani időben, az oly számos gyorsabb, olcsóbb és szebb egyéb eljárások létezésekor már ritkán.

Emlékszem pl. arra, — mert akkoriban osztályvezetőm az ügy közvetítésére engem jelölt volt ki —, hogy 1907-ben a bolgár posta Ferdinánd fejedelem 20 éves uralkodói jubileumára Budapesten kívánt bélyegeket készíteni. A rajzot eléggé későn, maga a vezérigazgató hozta Budapestre s ezek alapján Morelli Gusztáv fametszeteket készített, az állami nyomda meg ezekről próbanyomatokat. Fametszetnek kitünő munka volt, azonban a vezérigazgatónak nem tetszett s így — igen rövid idő állván már csak rendelkezésre — Divald műintézetével készítették el a bélyegeket fénynyomás útján; kevésbbé művészies munka volt, azonban a bolgárok a bélyegeket így megfelelőbbeknek tartották. Az állami nyomda próbanyomatait, amelyeket akkor kaptam, becses emlékként most is őrzöm.

## 2. Könyvnyomás.

A könyvnyomási eljárásnál (typografia), amelyhez a betűk nyomtatása, a könyvnyomtatás is tartozik, a képet, betűt nem faducról, hanem ércducról, illetve lemezről nyomják a papírra.

Az eljáráshoz az eredeti bélyegrajzot fényképi úton a kívánt nagyságra kicsinyítik s ezt réz-, vagy inkább a valamivel keményebb sárgarézt-lemezre viszik át és vaschlóriddal rövid ideig maratják, előkészítve ezzel a vésnök munkáját. Maratás után a vésnök kivési a képen fehéren maradó részeket, úgy, hogy a bélyegrajz magasan és negative (fordítva) áll ki.

Erről az első lemezről galván úton pozitív rézlemez készül, az ú. n. „anyagalvánlemez“ (mély galván). Az anyagalvánlemeztől ugyancsak galvánúton nyerik a negatívlemezt (domborgalván), amelyet ólomduca erősítenek. A száz (ill. kétszáz) képes bélyegívhez szükségelt 100 (ill. 200) ily domborgalvánt egymás mellé illesztve — figyelemmel természetesen a bélyegképek közötti szükséges távolságra — létesül a nyomóforma, amelyről a képet a typografiai gyorsajtógépen nyomják a papírra.

A typografiai eljárásnak előnye más eljárásokkal szemben aránylag olcsó volta; gyorsabb ugyan a következőkben tárgyalandó réznyomásmánál, viszont az offset-eljárással szemben lassúbb, mert az utóbbinál az ú. n. bekészítési időt megtakarítják.

## C) Mélynyomás.

### 1. Réznyomás.

A réznyomáshoz a rajz fényképét acéllemezeire viszik át s ennek nyomán vési be a vésnök a kép vonalait a lemezre s így a lemez síkja a képen fehéren maradó rész lesz.

Erről a lemezről 10 másolatot készítenek galván úton rézlemez-kékre s ezeket egymáshoz illesztve, egy 10 képes lemezt nyernek. E le-



mezt ismét galván úton tízszer reprodukálva és a reproductiókat összeillesztve kapják a 100 képes mélylemez, amelyről a réznyomás készül.

A nyomáshoz a kellő finomságra eldörzsölt festéket rongypamacs-csal (tampon) kenik reá a lemezre, utána egy puha ronggyal a fölösleges festéket a lemez síkjáról gondosan letörlik, úgy, hogy festék csak a lemez mély (vésett) részeiben marad.

Ezután az előzőleg megnedvesített papírvet a lemezre helyezve, kellő nyomást gyakorolnak rá, miáltal a nedves papír a lemez mély részeiben levő festéket kiemeli s a papirosra nyomódik a réznyomású kép.

Régebben kézisajtóval készítették a lemezről a lenyomatokat; idővel sokféle gép készült a réznyomások előállításának gyorsítására. A m. kir. állami nyomdában például a Nadherny-féle réznyomásajtó működött, amely nagyobb teljesítményű volt a kézisajtónál, azonban ennél is a lemezeknek a festékelés után való tisztára törlése kézzel történt. Kezelésének bonyolult és költséges volta miatt azonban a gép jelenleg használaton kívül van.

A réznyomást szépség és finomság tekintetében tagadhatatlanul az első hely illeti meg az összes eljárások között; azonban, ha maga a nyomás nem is, de az előkészület, az eredeti véset elkészítése lassú (2—3 hónap) és fáradságos munka és ezért drága.

## 2. Rasteres mélynyomás.

A mélynyomású eljárások közül az újabbak közé tartozik a rasteres mélynyomás, a heliogravür. Ezzel az eljárással állítják elő jelenleg összes postabélyegeinket; lényege, hogy nem lemezről történik a nyomás, hanem hengerről, amelyre a raster alkalmazásával készült bélyegképet fotomechanikai úton viszik át és csupán maratják, nem vésik.

Ehhez az eljáráshoz a rajzot nem vonalkázva kell készíteni, mint a többi eljáráshoz, hanem különböző árnyalatokban (tónusokban) tempera (takaró) festékekkel. A nyolcszoros nagyságban elkészített rajzot a megkívánt bélyegnagyságnál kétszer nagyobbra fényképezik. Retouche után az „additíós“-gépbe kerül a kép, amely 100- (ill. 200-)szor egymás mellé és alá fényképezi a bélyegképet tervezett nagyságában, úgy, hogy megkapják a nyomáshoz szükséges diapositívot. A diapositívról fotomechanikai úton viszik át a képet a vörösréz nyomóhengerre.

E célból egy gelatineréteges és festett (pigmentált) ú. n. „pigmentpapírt“ kell előzőleg chromoldattal fényérzékennyé tenni. A megszáradt és immár fényérzékeny pigmentpapírra előbb a rastert másolják álló fény mellett — bélyegeinkhez 80-as rastert használnak, — azért, hogy az a kép árnyalatait (tónusait) pontokra bontva, azt nyomásra alkalmasá tegye. Majd a bélyegképet másolják ugyanerre a papírra és pedig mozgó fényvel azért, hogy a diapositív minden bélyegképét egyforma erősségű fény érje. E papírt azután nedvesítés közben egy külön „átvivő-gép“ segítségével viszik át a gondosan megtisztított, zsírtalanított vörösréz hengerre, amelyre a papír rátapad.

A hengert ezt követőleg egy 40—50°-os fürdőbe teszik, amelyben a pigmentpapír papírrésze leválik s csak a gelatine rész marad a hengeren. A gelatinet ezután előhívják, amikor belőle a hengeren egy relief



képződik a megvilágítás arányában, azaz a diapositiv világos helyeinek megfelelően vastagabb, a sötétebb helyeinek megfelelően vékonyabb gelatinréteg marad. Ezt a gelatinréteget azután légáramban megszáritják. A megszáritott hengernek ama részeit, amelyen nincs gelatinréteg, asphaltkeverékkel takarják le, hogy védjék az ezután következő maratás ellen. A maratás egymásután négyféle vaschlorid-oldattal történik, amely művelet folyamán a diapositiv különböző árnyalatait, a gelatinrelief vastagságának megfelelően, sekélyebbre vagy mélyebbre marja a folyadék, s a hengeren mélyen marot kép keletkezik. A maratás befejeztével a gelatinréteget is leoldják a hengerről, amely újabb tisztítás és zsírtalanítás után a nyomásra most már készen áll.

A nyomás a mélynyomású gyorsajtógépen gyorsan megy. A nyomóhengerre a festékfeladó hengerről kerül a festék, amelynek feleslegét forgás közben egy „rakel”-nek nevezett hajlékony acéllemezt tisztítja, úgy, hogy festék a hengernek csak a maratott (mélyebben fekvő) részein marad meg. A mélynyomó sajtó egy másik hengerre illesztett (berakott) papírív forgó mozgás közben érintkezik a mélyen maratott nyomóhengerrel és annak mélyedéseiben lévő, könnyen párolgó oldószerrel kevert festékét felveszi. Minden egyes ilyen áthaladás alkalmával egy-egy bélyegív hagyja el a gépet, amely ív a gép kirakó berendezésén lévő levegőtűvő berendezés segítségével már száraz állapotban kerül ki a nyomógépből. A gépet a gépmester és segédmunkás kezelik, továbbá 2 berakónő, akik közül az egyik rakja be a gépbe a papírívket, a másik a kész íveket veszi át és vizsgálja; gyakorlott szeme azonnal észreveszi, ha valami kis hiba csúszik a nyomásba. Jelzésére megállítják a gépet, hogy a hibát okozó bajt megszüntessék. Hiányos nyomást már egy a nyomóhengerre tapadt porszem is előidéz, amiáltal ú. n. „rakelcsik” vagy „üstökös” keletkezik a papíron. Ilyenkor a nyomóhengert meg kell tisztítani a nyomás folytatása előtt, ami hosszabb-rövidebb ideig tartó idővesztéséget jelent.

E géppel átlagban 1.500 ív nyomható 1 óra alatt, számolva már a többszöri megállás idővesztésével; de minthogy a napi munkaidőből előkészítés, ebédszünet és munka utáni géptisztítás miatt is elvész  $1\frac{1}{2}$ —2 óra, egy napra átlagban 10.000 ív elkészítése számítható.

A rasteres mélynyomású eljárásnak előnye minden más mélynyomású eljárás felett a gyorsaság, amellet, hogy a reproductió szépség tekintetében — ha nem is éri el a réznyomás finomságát, — de vele vetekszik. A rasteres mélynyomásnál a negatív elkészítésére, additív eljárásra, retouchera, másolás és maratásra 5—6 napot lehet számítani, míg más mélynyomású eljárás előkészületeihez hetek, sőt hónapok kellenek.

A nyomás befejeztével a nyomóhengerről a beléje maratott képet eltávolítják, hogy az más kép nyomására ismét felhasználható legyen. E célból kellő ideig előbb durva, majd finom kővel csiszolják, végül különböző finomságú polírpapírral simítják, ami mindannyiszor kis mértékben ugyan, de vékonyítja a hengert. Öt-hatszori használat után annyira elvékonyodik, hogy nem érinti többé kellőképen a festékes, valamint a papírnyomóhengert s így meg nem felelő lenyomatok keletkeznek. A hengerek kicserélézése nem volna gazdaságos, beolvasztásuk nem volna megfelelő, mert elektrolyth rézből készülnek (öntött rézből szemcsés és nem eléggé tiszta volna) s ezért drágák. E helyett az elvé-



konyodott hengert „felfrissítik“, azaz körülbelül 70 óra hosszat egy galvánfűrdőbe helyezik, amelyen a henger óraműszerkezet segítségével egész lassan forog, míg a kellő mennyiségű réz ismét reáakódott. Hogy ne váljék szemcséssé a rézfelület, közben reáneheződő achatkövek állandóan simítják. Egész gyenge, 2–3 voltos áram megy a rézgálicfűrdőn át s éjjelre kikapcsolják az áramot, mikor is a réz lerakódása szünetel. A felfrissítést követő csiszolás és polírozás után a henger új képek nyomására ismét alkalmas.

### Folytatólagos munkálatok.

Akármelyik eljárás szerint nyomták a bélyegíveket, azoknak, addig, míg a posta átveszi, még egyéb műveleteken kell átesniök.

Elsősorban a hátoldalukat ragasztóanyaggal kell ellátni. Erre a célra az állami nyomda állati bőrenyvet használ, amelyet előbb vízben áztatva megpuhítanak, azután gőzzel melegített üstben felolvasztanak s kellő híg állapotban az enyvező gép tartályába öntenek. E tartályból a szükséges mennyiség az enyvező hengerre kerül, amely viszont érinti azt a hengert, amelyre a bélyegívet, képpoldalával befelé, feszítik. E hengerre a bélyegív alá, a bélyegív nagyságának megfelelő vastag nemezlapot helyeznek, s így a bélyegív a hengeren kiemelkedvén, az enyvező henger forgása közben csak a bélyegívet érinti. Enyvezés után az ívek egymás után egy kb.  $2 \times 10$  m. hosszú, állandóan lassú mozgásban levő végtelen vászonszalagra kerülnek, amely gőzzel melegített szárítószekrényeken halad keresztül. Mire a bélyegívek egyenkint a 10 m. hosszú szalag végére érnek, meg is száradtak, róla leszedetnek s a szalag visszahaladó útját kezdi meg.

A bélyegíveket azután, amennyiben 200 bélyegesek, kettévágják s a 100 képes bélyegíveket fogazzák (perforálják).

Hogy a fogazó gépbe kerülhessenek, a bélyegíveket, rendszerint ötöt egyszerre, a „felszűrő asztalon“ egy munkásnő jobbról-balról egy-egy vas-sínbe, a „tolólécet“-be helyezi. Hogy a fogazás pontosan vegyen körül minden bélyeget és minden íven egyforma legyen, a felszűrő asztalon 1—1 tű áll ki, amelyre azon a helyen szűrik fel a bélyegívet, ahol annak szélére egy pont van nyomtatva. A bélyegívek így kerülnek, kétoldalt tolólécbe fogva, a fogazó gépbe. E gépben a bélyeg nagyságának és egy sor bélyegeinek megfelelően éles fogak („cövekek“) vannak elhelyezve oly módon, hogy amidőn ezeket a bélyegív legfelső sorában lévő 10 bélyegre nyomják, ezáltal e bélyegek felső, jobb és balszélét fogazzák (lyukasztják), mert az éles cövekek a bélyegívek alatt levő „vágólap“-ban levő, megfelelően elhelyezett lyukakba mélyednek. Az első 10 bélyeg 3 oldalának ily módon történt fogazása után a gép a bélyegíveket a tolólécen kiemelkedő bordák segítségével egy sorral feljebb tolja s a cövekek lenyomása által most a második sor bélyegeit fogazza ugyanúgy három oldalon, mint az első tizedet; ezzel egyúttal az első sor 10 bélyegének alsó (negyedik) oldala is fogazást kap. Ily egymásutánban fogazzák az egész ív 10 sorát.

Ezt a fajta fogazást „fésűs fogazásnak“ nevezik, mert a fogazó cövekek a fésű fogaihoz hasonlóan vannak elhelyezve, ellentétben a „soros fogazással“, ahol csak sorokat (s nem oldalakat is) fogaz a gép,



vagy a „keret fogazással“, amikor az egész ív 100 bélyegét egy nyomással fogazza. A soros fogazás munkája kezdetleges, eredménye tökéletlen, a keretfogazás berendezésének beszerzése túl költséges volna.

Igy is bizony gyorsan kopnak úgy a vágólap, mint a cövekek; az utóbbiakat 2—3 naponként cserélni kell s egy gépész állandóan dolgozik az elkopott cövekek reszelésén és pótlásán, valamint a vágólapok gyululásán, amelyek még ily ápolás mellett is körülbelül 1 év múlva már használhatatlanokká válnak. Természetesen a különböző méretű bélyegek fogazásához más-más beosztású tololécekre, más elhelyezésű cövekekre és vágólapokra van szükség.

A bélyegívek ezek után használatra már készek. Meg kell azonban jegyezni, hogy az előállítás egyes szakaszainak sorrendje nem minden állam postájánál egyforma. Így pl. Angliában, ahol most szintén rasteres mélynyomású bélyegeket használnak, a papírt előbb mézgázzák, aztán nyomják s végül fogazzák.

A fogazással ellátott, kész bélyegíveket, amelyeket a gyártás különböző szakaszaiban is állandóan vizsgálunk, még egy általános tüzetes vizsgálatnak vetik alá, hogy hibás nyomású, enyvezésű, fogazású bélyegívek ki ne kerüljenek a nyomdából. A hibásakat kiselejtezik, a megfelelőnek talált íveket az állami nyomda hitelraktárába szállítják, ahol egy utolsó felülvizsgálat után 100 ívenként csomagolva, őriztetnek addig, amíg a posta azokat értékcikkraktára számára igényli.

Ha még megemlítem, hogy mindazokon a munkahelyeken, ahol az értékcikkeket gyártják, a gyártás ideje alatt állandóan ellenőrző biztos ügyel fel, ami által bárminemű hamisítás, visszaélés elkövetése kizártnak tekinthető, elmondtam nagy vonásokban a postabélyegek előállításának módjait és folyamatát. Amint látjuk, bonyolult, hosszadalmas, nagy figyelmet, körültekintést és gyakorlatot igénylő, nehéz és felelősségteljes munka, s ennek megfelelő keresztülviteléért a magyar postabélyegek előállításánál, a m. kir. állami nyomda vezetőségét és munkáit joggal illeti meg az elismerés.





## Kapcsoló Hughes-rendszerű távirógépekhez.

Irták: Dr. MECSÉRY SÁNDOR m. kir. postafőmérnök, és  
GYÖRGY BÉLA m. kir. postamérnök.

Commutateur pour les appareils télégraphiques Hughes.

Par dr. Alexandre Mecsery, ingénieur supérieur des postes, et Béla György, ingénieur des postes.

Les auteurs donnent la description de deux commutateurs à l'aide desquels il est possible de travailler sur un appareil télégraphique Hughes avec plusieurs appareils correspondants, du même système. Les appels d'arrivée sont signalés sur les commutateurs par une lampe d'appel, le travail avec l'une quelconque des stations est exécuté avec la batterie correspondant à la station respective, et au cours du travail l'attente peut être imposée à une station appelante quelconque par un signal automatique d'attente. L'un des commutateurs est en service au bureau central télégraphique de Budapest, l'autre au bureau auxiliaire de la Direction générale des postes. À l'aide de ce dernier, on peut correspondre à son gré, soit sur le système Hughes, soit sur le système Morse, transmettre simultanément des circulaires à toutes les stations et relier entre elles les stations extérieures pour la correspondance directe.

A távirónál a forgalom elosztására és a kezelőszemélyzet kihasználására szolgáló váltók, illetőleg kapcsolók csak korlátozott mértékben és csak egyes géprendszereknél tudtak elterjedni. Ennek oka egyrészt az, hogy a táviróüzem írott anyaggal dolgozván, bizonyos fokú késedelmet is eltűr és nem feltétlenül szükséges az azonnal való kiszolgálás, másrészt pedig az idők folyamán a táviró teljesítőképességével szemben fokozatosan támasztott követelmények eredményeként sokféle táviró- és gérendszer alakult ki, melyek egymással nem tudnak dolgozni és így nem is lehet őket összekapcsolni. A kialakult rendszerek azután egymás mellett üzemben maradtak, a kisebb teljesítőképességűek kisebb forgalmú vonalaknál, a nagyobb teljesítőképességűek nagyobb forgalmú vezetékeknél. A különböző rendszereknek így azután kiadód-  
tak a viszonylati és úgyszólván az állandó, egyenletes, szinte megszakítás nélküli forgalmuk. A kapcsolókat nélkülözhetővé tevő ezek a körülmények természetesen nem szolgálták a kapcsolók fejlődését és szélesebb körben való elterjedését.

Táviróüzemben váltókat már régóta alkalmaznak. Ezek azonban inkább segédkészülékek és arra szolgálnak, hogy egyes állandó jellegű kapcsolatot üzemi okok következtében könnyen és gyorsan lehessen megváltoztatni, módosítani. Így például üzemzavar esetében vagy más okból kifolyólag a vezetéket szigetelni, a vezetéket átkötni, gépet kizárni, gépet cserélni, vonalfeszültséget változtatni, stb. Erre a célra már régóta használják a különböző megoldású vonal- és telepáltókat. A forgalom ingadozásainak kiegyenlítésére, a forgalomnak a rendelkezésre álló munkahelyek között való egyenletes elosztására és a kezelőszemélyzet jobb kihasználására az ú. n. munkaelosztó és koncentrációs váltók szolgálnának. Ezeknek a segítségével nagyobb hivatalokban több kisebb forgalmú vezeték forgalmát kevesebb számú géppel is lehet bonyolítani. Ilyen például a budapesti központi táviróhivatal



munkaelosztó, és a debreceni 1. számú postahivatal multiplex táviró-váltója. Mind a kettő csak Morse-rendszerű vezetékek bekapcsolására és forgalmuk lebonyolítására szolgál.

A szinkron és izokron járású távirógépek vezetékének munkaelosztó vagy koncentrációs váltókba való kapcsolása a váltóba kapcsolt összes gép szinkron járatásának nehézsége folytán általában nem volt szokásos. A Morse-üzemtől eltekintve, a távbeszélőnél alkalmazott kapcsolókhöz és központokhoz hasonló táviróváltók tulajdonképpen csak az ú. n. aritmikus gépeknek nagyobb mérvben való üzembevétele folytán kezdenek elterjedni.

Ez utóbbi távirógépeknél az adó- és vevőgép együttfutására nincs szükség, a levelezést minden előzetes szabályozás nélkül meg lehet kezdeni. A kezelők részéről semmi különösebb szakértelmet nem igényelnek, csak legfeljebb annyit, mint egy irodai írógép kezelőjétől, lévén a billentyűzetük is ezekéhez hasonlatos. Ezeknél a tulajdonságaiknál fogva minden különösebb nehézség nélkül váltóba kapcsolhatók és egymással levelezésre tetszés szerint összeköthetők.

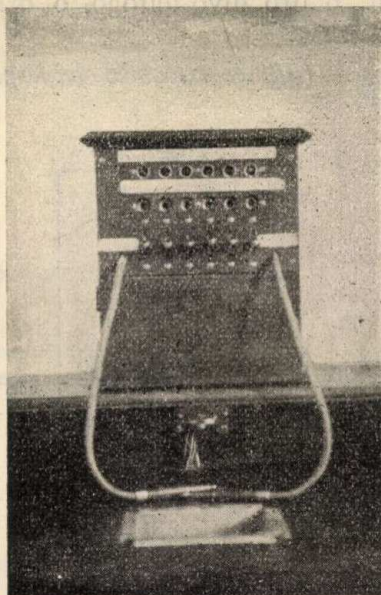
A távbeszélőnek különösen a háború után tapasztalható hatalmas arányú fejlődése a táviró forgalmát lényegesen csökkentette. A táviróforgalomnak világszerte való csökkenését nálunk azután még fokozta az ország megcsonkítása, gazdasági erőforrásaitól való megfosztása, továbbá az ennek következtében beállott nehéz anyagi viszonyok, amelyek a világgazdasági válság még inkább súlyosbított. Mindezeknek a szomorú eredményeként az integer Magyarország vérkeringéséhez méretezett táviróberendezéseknél forgalomhiány állt be. A forgalomhiányt úgy igyekeztek ellensúlyozni, hogy nagyobb teljesítőképességű rendszer helyett kisebb teljesítőképességűre tértek át (Siemens gyors-táviró megszüntetése, Hughes-üzemről Morsera), továbbá több állomásnak egy vezetékre való kapcsolásával, stb.) Végeredményben a forgalomhiány hátrányainak ellensúlyozására szolgálnak a táviróváltók és kapcsolók is.

A Hughes-rendszerű távirógépek a szinkron-járasú, közepes teljesítményű távirógépek csoportjába tartoznak. A forgalmat mindig két, egymással szemben álló, azonos gyorsasággal futó gép bonyolítja le. Addig, amíg a két állomás között elég nagy a forgalom, mind a gép, mind az azokat kiszolgáló kezelőszemélyzet elég jól ki van használva. Mikor azonban a már fentebb említett forgalomhiány fellép, és a Hughes üzemről más távirórendszerre való áttérés különböző okok folytán nehézségekbe ütközik és kerülendő, vagy amikor kevés kezelő áll rendelkezésre, akkor felmerül a szüksége annak, hogy egy kezelő több gép kezelését lássa el. Ekkor azonban számolni kell a munkateljesítmény csökkenésével és a táviratozás jóságának a romlásával. Ugyanis több gép kezelése esetében a kezelőnek rendszerint mindig más és más munkahelyen kell dolgozni, ott, ahol éppen hívják. Így a kezelő munkaidejének egy része a járkálásban telik el. Ha pedig a kezelő egy gépnél éppen táviratot ad, vagy vesz, a másik gépen beérkező hívást nem veszi észre, vagy ha észreveszi is, nem tud jelentkezni, sem várójelet adni. E mellett azután a kezelő által elvégezhető munkamennyiség függ még a vezeték és berendezések állapotától, a szemközti hivatalok kezelőinek szakképzettségétől és elfoglaltságától is. Nyilvánvaló tehát, hogy



több vezeték kiszolgálása esetén a kezelő munkateljesítménye kisebb, a levelezés jósága is némileg szenved és a belkezelési idő növekszik.

A budapesti központi táviróhivatalban is a fenti okok folytán, legfőképpen azonban a rendkívül nehéz személyzeti viszonyok következtében a legtöbb kezelőnek több Hughes-gép kezelését kell ellátni. Tapasztalatok szerint egy kezelőnek háromnál több gép kezelésével való megbízása nehézségekbe ütközött. Viszont több esetben három gép forgalma távolról sem merítette ki egy kezelő munkateljesítményét. Az egy kezelő által lebonyolítható forgalom növelése és a több állomás (munkahely) kiszolgálásával járó fentebb részletezett hátrányok kikü-



1. ábra.

A központi táviróhivatalban üzemben levő Hughes-kapcsoló.

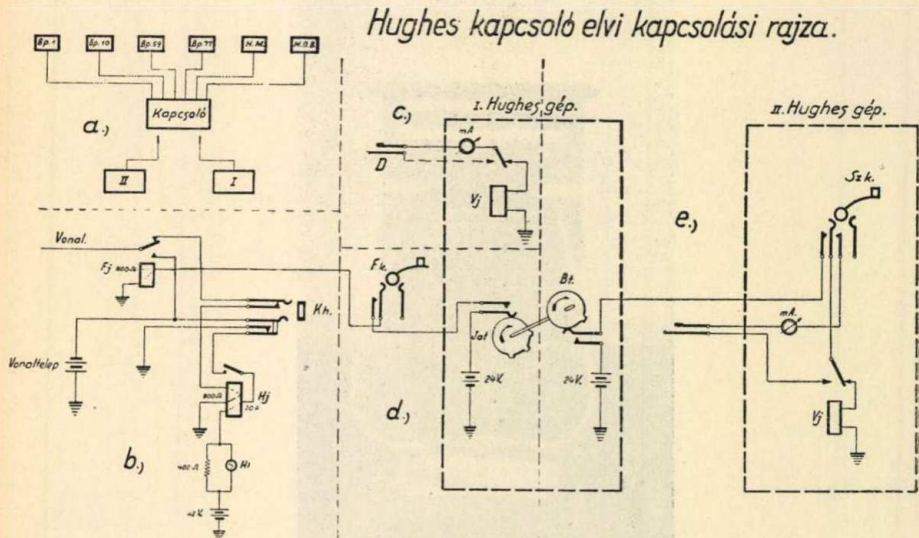
szöbölése érdekében merült fel az a gondolat, hogy nem lehetne-e egy kezelő által kiszolgálható több Hughes-üzemű vezetéket egy kapcsolóba egyesíteni és a forgalmat több szembenálló gép helyett csak egy géppel ellátni. Mivel eddig az volt az általános vélemény, hogy Hughes-üzemű vezetékek forgalmát több szemközti állomással csak egy géppel nem lehet ellátni, ezért erről meggyőződést szerzendő, üzemben leendő kipróbálás céljára a központi táviróhivatal műhelyében egy kis kapcsoló készült (1. ábra).

Az elkészült kapcsoló a központi táviróhivatal géptermeében 1936 november 6-ika óta van üzemben. A kapcsolóra összesen 6 külső állomás van rákapcsolva: a Budapest 1., 10., 59., 77. sz. postahivatal, a Honvédelmi Minisztérium és a Magyar-Olasz Bank Hughes-rendszerű távirója (2. ábra a).



A kapcsoló tulajdonképpen egy koncentrációs váltó. A bekapcsolt állomásokkal a forgalmat a táviróhivatalban rendszerint egy gép látja el, azonban kisegítés céljára még egy második gép is rendelkezésre áll (2. a. ábra, I. és II.).

A kapcsoló egy  $24.5 \times 22.5 \times 13$  cm nagyságú faszekrénykébe van szerelve. A szekrény elején látható legfelül egy sorban 6 drb hívólámpa, ez alatt egy sorban 6 drb kapcsoló hüvely, és végül a hüvelyek alatt 6 drb kulcs a foglaltság jelzésére. A kulcssor jobboldalán nyúlik ki az I-es géphez, a baloldalán a II-es géphez tartozó kapcsolózsínór. Középen alul van az ú. n. szinkronizáló kulcs. A kapcsoló az I-es gép ragasztóasztalának polcán van elhelyezve. Szerkezetének főbb alkatrészei a fentiekén kívül: 6 drb hívó-jelfogó, 6 drb foglaltságjelző jel-



fogó, 6 drb 400 Ohmos ellenállás. Mindezek az alkatrészek a lebontott távbeszélő központokból kerültek ki és így a kapcsoló tulajdonképpen ócska anyagokból lett összeállítva. Hívó- és foglaltságjelző jelfogókul a régi trunkindikátorok vizsgáló jelfogói használtattak, melyek oldal-típusú Standard-jelfogók.

Működésével szemben megkívánt követelmények folyományaként a kapcsoló felépítésének főbb elvei a következők:

1. a külső hívást hívólámpa jelzi,
2. a táviróhivatalban levő gép a kapcsolózsínórral történt összeköttetés létesítése után bármely külső állomással levelezhet.
3. a levelezés bármelyik állomással az illető állomásnak megfelelő telessel történik,
4. egyidejűleg a két Hughes-gépen két állomással lehet levelezni,
5. levelezés közben a többi hívó állomásnak automatikusan váró-jelét lehet adni,



6. nem kell minden egyes levelezés előtt minden állomással újból szabályozni.

Kívülről jövő hívás esetén a hívóállomás hívójelére (betűfehér és n betű) a kapcsolóra kapcsolt vezetékéhez tartozó Hj hívójelfogó a foglaltságot jelző Fj jelfogó nyelvén, nyugalmi kontaktusán, a hívóállomáshoz tartozó hüvely hosszúrúgóján, a Hj hívójelfogó 800 Ohmos tekercsén és földön keresztül meghúz. A hüvelyre adott földön, továbbá a hívójelfogó 20 Ohmos tekercsén keresztül a hívólámpa 48 Voltos telepről táplált áramköre záródik és a hívójelfogó tartvamaradása mellett a hívólámpa kigyullad (2. ábra b).

A hívólámpa (Hl) kigyulladásakor a kezelő a szabad géphez (rendszerint az I-eshez) tartozó kapcsolószinórral a hívásra jelentkezik, vagyis gépét összekapcsolja a hívóállomással oly módon, hogy a megfelelő dugót a hívóállomás hívólámpája alatt levő hüvelybe dugaszolja.

Dugaszoláskor a hüvely hosszúrúgójánál a dugó a hívójelfogó felé az áramkört megszakítja s ugyanakkor megszakítva a hívójelfogó tartóáramkörét is, a hívójelfogó elenged és a hívólámpa kialszik. A dugó hegye a hüvely rövidrúgójával érintkezésbe jutva, a vonalnak megfelelő feszültségű telep kapcsolódik a hívott állomás gépének telepágára. A dugó gyűrűje pedig a hüvely hosszúrúgójával érintkezve, a vonalat rákapcsolja a Hughes-gép áramrugóján át a földre és ezáltal a két gép összeköttetése egymással megtörtént, a hívóállomásnak lehet jelentkezni és a levelezést meg lehet kezdeni (2. ábra c).

A kapcsolóba bekapcsolt állomások felé irányuló levelezés esetén a váltó kezelője a meghívandó állomás hüvelyébe dugaszol, miáltal saját gépét közvetlenül rákapcsolja a kívánt állomás vonal- és telepágára és az állomást meghívhatja.

Megtörténhetik, hogy amíg az I-es gép valamely szembenálló állomással dolgozik, a kapcsolóra hívás fut be, vagyis a hívóállomáshoz tartozó hívólámpa a kapcsolón kigyullad. Ebben az esetben, ha szabad kezelő van, a II-es géphez tartozó kapcsolószinórral, a hívóállomás hívólámpája alatt levő hüvelybe való dugaszolással, a hívóállomás a hivatal II-es gépével összekapcsolható. Az áramköri viszonyok ugyanazok, mint az I-es gép kapcsolása esetében voltak. Ha kezelő nincs, akkor a hívóállomás részére foglaltsági jelet kell adni. Ez a dolgozó, vagyis az elfoglalt I-es gép és a kapcsoló segítségével történik. Erre a célra az I-es gép betűkerék tengelyén egy három bütyökkel ellátott jeladó tárcsa (Jat) van (2. ábra d). A három bütyöknek a tárcsán való távolsága és elhelyezése olyan, hogy annak segítségével a betűfehér, a g és az l betűknek megfelelő gl kombináció impulzusait lehet a vonalra kiadni. Ebben az esetben a kapcsolón minden vonalhoz tartozó Fk foglaltsági kulcsok közül a megfelelő kulcs lenyomásával, a betűfehér g és l kombinációknak megfelelő ütemben a foglaltságot jelző jelfogó (Fj) meghúzódik és ezeket a kombinációkat munkakontaktusáról a hívóvonatra megfelelő teleppel kiadja.

Váratlan forgalomtorlódás esetén, tehát ha a kapcsolóhoz tartozó két munkahely és két kezelő sem volna elegendő a forgalom lebonyolítására, a központi táviróhivatal vonalelosztó váltójának segítségével természetesen meg van a lehetősége annak, hogy egyes vonalak a kap-



csolóról akár ideiglenesen, akár véglegesen levétessenek és külön gépre kapcsoltassanak.

A szinkronizálás úgy történik, hogy mindig a kapcsolóba kapcsolt vezetékhez tartozó állomások szabályozzák saját gépüket a táviróhivatal I-es gépéhez. A szabályozó jeleket tehát mindig a táviróhivatal kezelője adja. Ezzel az egyszerű eljárással el lehetett érni azt, hogy minden egyes állomással történő levelezés megkezdése előtt ne kelljen minden egyes alkalommal a gépeket előbb szabályozni. Az I-es géphez lesz azután a hivatal II-es gépe beszabályozva. A szembenálló állomások gépeinek a táviróhivatal I-es gépével való szinkronizálását az eddigi módon szabályszerűen végzik. A hivatal II-es gépének az I-es géphez való szabályozása azonban a kapcsolóhoz tartozó ú. n. szinkronizáló kulcs (Szk) és az I-es gép betűskerekének tengelyére felszerelt Bt bütykös tárcsának a segítségével (2. ábra c) történik. A bütykös tárcsa minden egyes körülfordulása alkalmával lenyom egy rugót, miáltal egy 24 Voltos telepről az átállított Szk szinkronizáló kulcs rugóján keresztül a II-es gép delejébe áramimpulzust küld, tehát végeredményben automatikusan ugyanazt végzi, mintha egy szembenálló gép kezelője adná az impulzusokat és így a II-es gép az I-eshez, tehát az összes többi gépekhez is szinkronizálható.

A levelezésre bekapcsolt vezeték munkahelyének és a kapcsolás idejének pontos megállapítására a kapcsolónál egyelőre a „Jegyzőkönyv munkaelosztó Morse-váltókhöz“ elnevezésű nyomtatványt használnák. A nyomtatványba beírják a hívóállomás vezetékének számát, a munkahelyre való kapcsolás idejét és helyét. Ha a rögtöni jelentkezésnek akadálya lenne, a jegyzőkönyv megfelelő rovatába a hívólámpa kigyulladásának idejét és az állomásnak adott várójel adásának időpontját vezetik be.

A kapcsolásnak a fenti nyomtatványba való bevezetése után a levelezés további elkönyvelése a táviró-forgalmi naplóba való bejegyzéssel történik. Az utóbbi nyomtatvány vezetése és lezárása teljesen azonos a többi munkahelyen rendszeresített ugyanilyen napló vezetésével, illetőleg lezárásával.

A napi munka végeztével a tekerceket nem az egyes vonalak száma szerint, hanem az üzemben volt kapcsoló munkahelyeknek megfelelően zárják le.

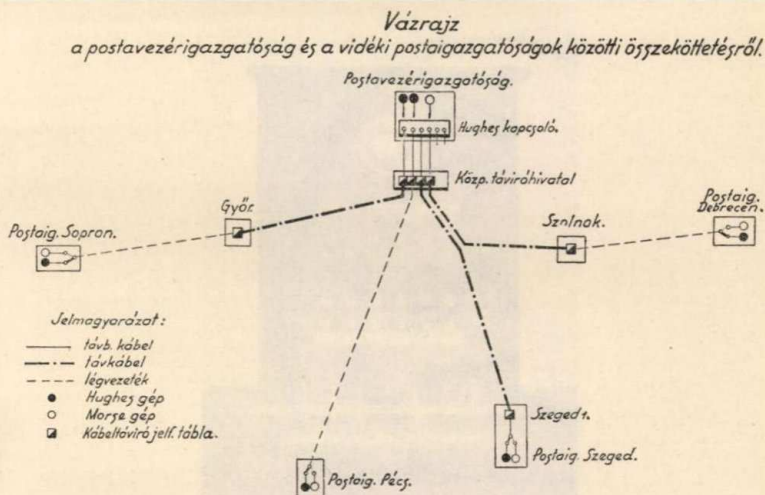
A fentebb ismertetett kapcsoló az eddigi üzemi tapasztalatok szerint, előre nem remélt mértéken felül, jól bevált. Ennélfogva az itt alkalmazott megoldások és elvek felhasználásával készült a vezérigazgatóság és a postaigazgatóságok között berendezett Hughes-üzemnek a vezérigazgatóság segédhivatalában f. év január hó 16-án felszerelt Hughes-kapcsolója is.

A vezérigazgatóság és a postaigazgatóságok közötti halasztást nem tűrő intézkedések, körrendeletek, adatkérések, stb. azonnali továbbítása, továbbá a vidéki igazgatóságok Hughes-gépkezelésben kiképzett, de más munkakörben foglalkoztatott személyzetének állandó gyakorlatban tartása céljából a vezérigazgatóság és a szegedi, debreceni, soproni, valamint pécsi igazgatóságok között közvetlen Hughes-távíró-összeköttetés létesült.

Az összeköttetések létesítésére szolgáló vezetékek a vezérigazga-



tóság és a központi táviróhivatal között távbeszélő kábelből, innen Szegedig, Szolnokig és Győrig távkábel-áramkörökből, Győr—Sopron és Szolnok—Debrecen között, végül a központi táviróhivatal és Pécs között táviró-légvezetékekből állanak (l. 3. ábra). Mint látjuk, a pécsi vezeték kivételével, a vezérigazgatóságból jövő többi vezeték a központi táviróhivatalban távkábel áramkörökhöz csatlakozik. A távkábel-áramkörök a távkábel szomszédos áramkörein folyó beszélgetések indukció által okozott zavarásának elkerülésére mindkét végükön jelfogótáblával vannak lezárva. A vezérigazgatóság vonaltartozékainak egyöntetűsége és azonos vonaltelep használatának lehetősége miatt, a központi táviróhivatalban a pécsi vezeték is jelfogótáblával záratott le. A jelfogótáblák az üzem követelményeinek megfelelő kivitelben a központi táviróhivatal műhelyében készültek, illetőleg alakították át.



3. ábra.

A vezérigazgatóság segédhivatalában a fenti 4 vonal egy a fentebb ismertetetthez hasonló kapcsolóba van bekötve. A kapcsoló esetleges bővítés céljára még további 2 vonal bekapcsolására alkalmas.

A kapcsolóba bekötött vonalak a vezérigazgatóság segédhivatalában felszerelt 2 drb Hughes- és 1 drb Morse-gép bármelyikével kapcsolódugók segítségével összeköthetők. A vidéki postaigazgatóságoknál pedig a vonalak kétkarú átkapcsoló segítségével akár Hughes-, akár Morse-gépre kapcsolhatók.

Ez a kapcsoló a fentebb ismertetett és a központi táviróhivatalban felszerelt kapcsoló teljesítményén felül még a következő műveletekre is felhasználható:

1. A vonalak nemcsak Hughes- hanem jeláramú üzemre kapcsolt Morse-készülékre is levehető.

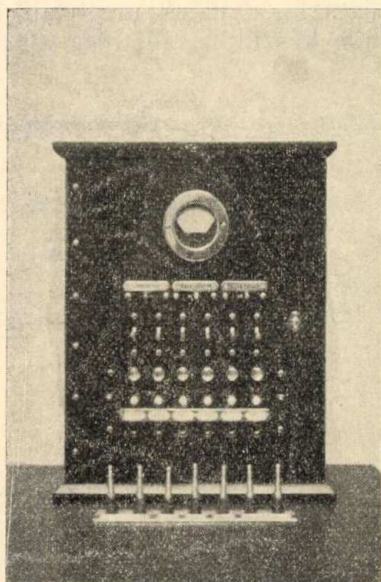
2. Az összes vonalakra mind Hughes-, mind Morse-készülékről körösvény adható, vagyis a vezérigazgatóságnál az összes igazgatóságok részére szóló levelezést csak egyszer kell leadni és a körösvényadóberendezés segítségével az összes igazgatóságok vehetik.



3. A társigazgatóságok egymásközti levelezésének lebonyolítására a kapcsoló fel van szerelve 2 összekötő zsinórral, melyeknek segítségével bármely igazgatóságot bármely másik igazgatósággal össze lehet kapcsolni. Az egymásközti levelezés befejezését a kapcsolón kigyulladó lámpa jelzi.

4. A kapcsolóba befutó hívásokat nemcsak lámpa, hanem szükség esetén csengő is jelzi.

5. A vezérigazgatósági kapcsolóra még egy milliampéremérő is fel van szerelve. Ez a milliampéremérő a hívólámpák fölött elhelyezett gombok egyenkénti benyomásával külön-külön bármely vonalra rákap-



4. ábra.

A vezérigazgatóság segédhivatalának  
Hughes-kapcsolója előnézetben.

csolható. Ennek segítségével zavar esetén a kapcsolóba befutó vonalak állapotáról, illetőleg szakadt voltáról bármikor meggyőződést szerezhetünk.

Ez utóbbi kapcsoló is a központi távíróhivatal műszaki főosztályának tervei alapján, szintén a hivatal műhelyében készült. A kapcsolót előlnézetben a 4., nyitott állapotban az 5., a hozzátartozó gépcsoporttal együtt a 6. számú ábra, elvi kapcsolását pedig a 7. számú ábra szemlélteti. Ennek a kapcsolónak kifogástalan működéséhez szintén elengedhetetlen feltétel, hogy a kapcsolóhoz tartozó két Hughes-gép és az igazgatóságoknál felszerelt Hughes-gépek azonos fordulatszámra legyenek beszabályozva. Ezt az előző kapcsolónál ismertetett módon érhetjük el.

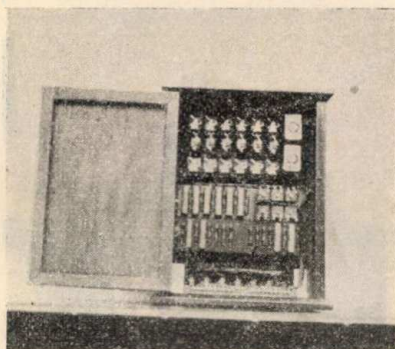
Külső állomás hívására (a hívás történhet akár Hughes-, akár Morse-berendezésről) a HJ hívójelfogó behúz, tartóáramkört biztosít



magának, a kérdéses vonal hüvelye felett elhelyezett fehérszínű hívólámpát meggyújtja és a jelzőcsengőt megszólaltatja.

Abban az esetben, ha a táviró központ kezelője a kapcsoló közepében tartózkodik és így az állomások jelentkezését a hívólámpa kigyulladásával is észreveheti, a jelzőcsengőt a kapcsolón elhelyezett „Csengő“ felírású kulcs jobboldali állásába való helyezésével ki lehet kapcsolni.

Külső állomás hívására a táviróközpont kezelője vagy Hughes-géppel vagy pedig Morseval jelentkezhet. Az előbbi esetben az „I-es Hughes-gép“, illetőleg ennek foglaltsága esetén „II-es Hughes-gép“, az utóbbi esetben pedig a „Morse“ felírású dugóval dugaszol a hívóállomás hüvelyébe. Ezzel a hívóáramkört szétbontja (hívólámpa kialszik, csengő elhallgat) és saját gépi berendezését (Hughes vagy Morse) rákapcsolja a hívóállomás vonalára. Ezután a levelezést meg lehet kezdeni.



5. ábra.

A vezérigazgatósági segédhivatal Hughes-kapcsolójának belseje.

A kapcsoló berendezés fel van szerelve Hughes és Morse körözünyádó berendezéssel is. A bekapcsoláskor végzett levelezési próbák alkalmával mind a Morse, mind a Hughes körözünyádás kifogástalanul sikerült.

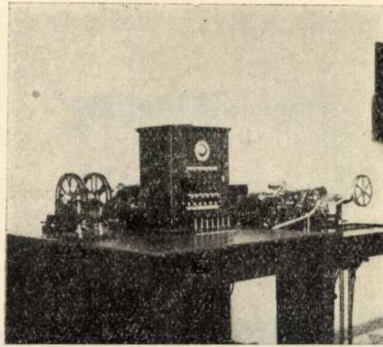
Körözünyádás Morseval a következőképpen történik: a „körözünyádás“ felírású kulcs jobboldali M-mel jelzett (Morse) állásba való helyezésére a vezérigazgatóságnál felszerelt Morse-berendezés a zsinórjáról lekapcsolódik és a Kaj jelfogók áramköre rákapcsolódik a Morse-berendezés billentőjére. A billentő lenyomásával az összes körözünyádó jelfogókon keresztül áramkör záródik. A jelfogók behúznak és a billentő lenyomásának megfelelő ideig meghúzott kontaktusokról megfelelő feszültségű telepet kapcsolnak az összes vonalra.

A Morse körözünyádás abban az esetben, ha az állomások előzőleg Hughes-gépen dolgoztak, gyakorlatilag oly módon vihető keresztül, hogy a kapcsoló kezelője a körözünyádás kulcsának átkapcsolása után a körözünyajelet adja mindaddig, amíg az egyes állomások Morse-ra át nem kapcsolnak és vissza nem jelentkeznek. A visszajelentke-



zést a kapcsoló kezelője a hívólámpák kigyulladásából állapíthatja meg. Ekkor ő is átkapcsol „körözüényadás“ jelzésű kulcsával Morsera és a körözüényt le lehet adni.

A körözüényadás Hughessel a következőképen történik: a körözüényadó kulcs baloldali H-val jelzett (Hughes) állásba való kapcsolásával a körözüényadó jelfogók az I-es Hughes-gép adóberendezésére kapcsolódnak. Tehát ha a kulcs ilyen állásában az I-es gépről adás történik, akkor az adásnak megfelelő ütemben a körözüényadó jelfogók egyszerre működésbe jönnek és így ugyanazt a szöveget minden vonalra egyszerre ki lehet adni. Maga a körözüényadás gyakorlatilag a következő módon valósítható meg: A kapcsoló kezelője mindaddig adja a hívójelet, amíg minden egyes állomás vissza nem jelentkezik (hívólámpák kigyulladásnak) és ezután az egyes gépek esetleges kisebb beszabályozásához még 10—15 másodpercig „ins“-eket ad, hogy az állomások gé-



6. ábra.

A vezérigazgatóság segédhivatalának Hughes-kapcsolója a hozzátartozó gépcsoporttal.

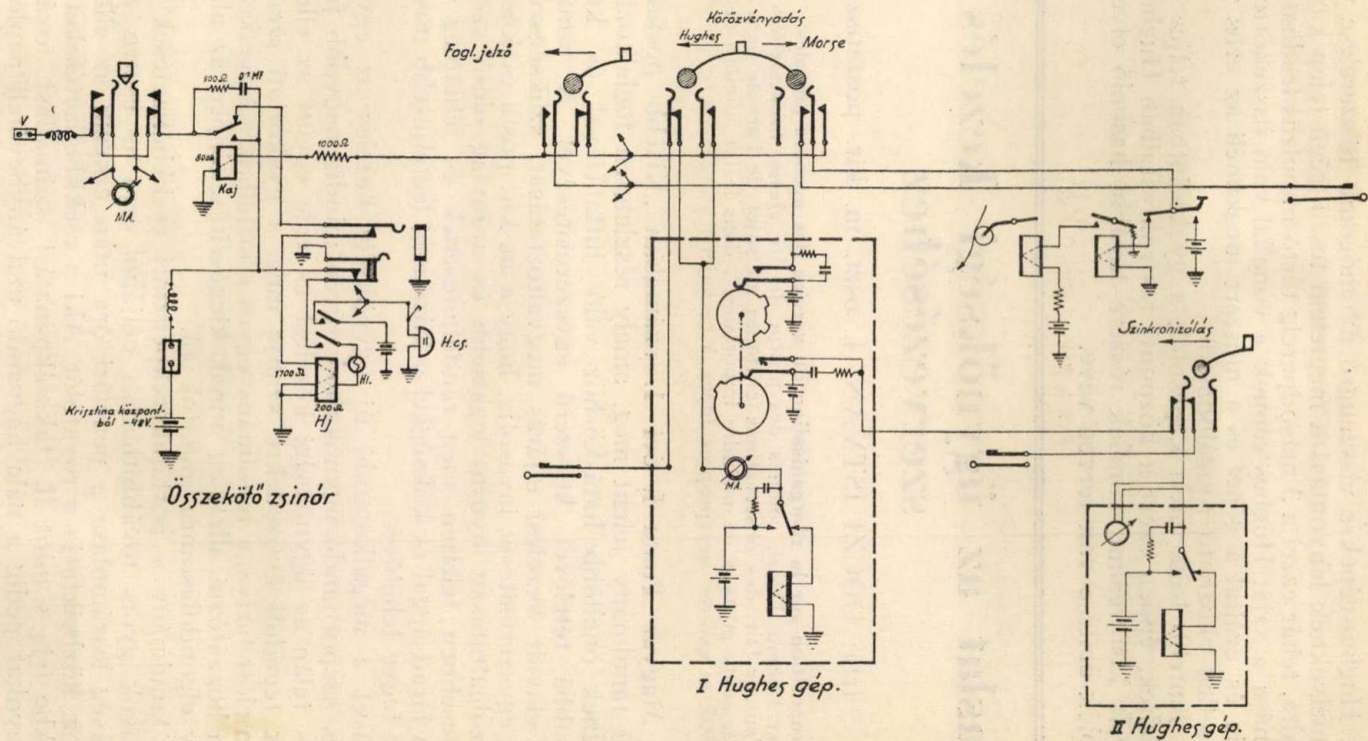
peinek pontos beszabályozása megtörténhessék. Ezután a körözüény szövegét le lehet adni.

A bekapcsolt állomások még akkor sem zavarhatják meg a körözüényadást, ha a körözüényt valami ok miatt nem tudják venni (vétel közben gépük esetleg elállt). Ezért a körözüény adása után a körözüény nyugtázása alkalmával kell az esetleges hibásan vett szöveget megisméltetni.

Mint már említettük, a postaigazgatóságok egymásközti levelezésének lehetővé tételére a kapcsoló fel van szerelve két összekötő zsinórral. Ezek az összekötő zsinórok lámpajelzést adó lejelentővel is el vannak látva (a 4. ábrán a kapcsoló lámpasorában a bal, illetőleg jobboldalon elhelyezett piros színű és a 7. ábrán az I-lel jelzett lámpák). A lámpajelzés csak akkor jön működésbe, ha az egymással összekötött állomások közül az egyik kb. 3 mp-ig tartó impulzust küld a vonalra. Hughes-gépről rendes körülmények között ilyen hosszú impulzust nem lehet leadni. Azonban ez könnyen megoldható, ha a lejelentő állomás a levelezés befejezése után Morsera kapcsol át és a billentőjét 3—4 mp-re lenyomja.



A m. kir. postavezérigazgatóság Hughes táviróközpontjának kapcsolási rajza.



7. ábra.



A Morsera való átkapcsolás elkerülése végett az igazgatóságoknál felszerelt Hughes-gépekre visszaugró nyomógomb felszerelése van tervbe véve, melyeknek lenyomására megfelelő feszültségű telep kapcsolódnék a vonalra, tehát ezzel a 3 másodpercig tartó impulzus leadható. A gomb lenyomása a saját Hughes-gépnek a vonallal való összeköttetését megszakítja és ezáltal a gépet és a műszert megkíméli az erős vonaltelep által esetleg okozható rongálódástól.

A fentebb ismertetett kapcsolók a gyakorlatban teljes mértékben megfeleltek, éppen ezért a központi táviróhivatalban Hughes-gépekkel felszerelt kisforgalmú vonalak részére további hasonló elven működő kapcsolók építése van tervbe véve.

## Javaslat az ügynökségi kezelés újjászervezéséhez

Irta: DÓCZI ISTVÁN, I. oszt. m. kir. postatiszt.

Proposition sur la réorganisation du service des agences postales.

Par Etienne Dóczi, commis des postes de Ire classe, Székesfehérvár.

L'auteur fait des observations critiques au sujet de l'article paru sous le titre „Etablissements postaux de moindre importance“, dans le 1er numéro de notre revue, année 1937, et expose ses propres idées à ce sujet.

A Magyar Posta f. évi 1. számában „Kisebb postai szervek“ címmel tanulmány jelent meg, amely részletesen foglalkozik az ügynökségnek önállóbb hatáskörhöz való juttatásával és kezelésének gyorsabbá tételével, korszerű egyszerűsítésével. A tanulmány az eléggé elavult kezelési eljárás megváltoztatását, szükségyszerű és indokolt egyszerűsítését javasolja, hogy a m. kir. posta csaknem az összes szolgáltatásait nyújtó legkisebb és aránylag olcsó szerve minél tökéletesebben feleljen meg rendeltetésének és lehetőleg minél kevesebb fáradsággal és költséggel a közönség legteljesebb postai kiszolgálását tegye lehetővé.

Mivel a megalkotandó új ügynökségi kezelés az egyre szaporodó és szaporítandó ügynökségek révén mindig nagyobb jelentőségű lesz és talán az ügynökségi kezelést és vele együtt az ellenőrző hivatalok teendőit évtizedekre szabja meg, a gyakorlati szempontokat is szem előtt tartva, a tanulmány egyes pontjaihoz a következőket szeretném hozzáfűzni, illetőleg annak kiegészítéseképpen az alábbiakban néhány elgondolásomra mutatok rá.

A tanulmány a postatakarékpénztári csekkbefizetések és postalványok gyors továbbíthatása céljából arra az esetre, amikor az ügynökség leszámolása a pénztári óra után érkezik az ellenőrző hivatalhoz, közbeiktatja a rovatolót. Aki a csekkbefizetéseket külön aljegyzékbe írja s mint II. takarékpénztári számadást továbbítja, az utalványokat pedig a nála hagyandó utalványbevételi naplóba beírja, ellenőrző számmal ellátja és továbbítja. Az ügynöki zsákot eszerint a rovatolónak fel kellene bontani (igen sokszor éjjel), majd az átvett



pénzösszeget és a számadást az esetleges (ha éjjeli rovatolásról van szó) felváltójának kellene átadni. A felváltó azután a pénzösszeget beszoigáltaná a főpénztárnak, a számadást pedig további elintézés végett átadná az ügynökségek kezelőjének. Ha pedig a járatí összekötetés megkívánja, tel is készítené a megterhelést és le is zárja az ügynöki zsákot. Ez még akkor is, ha a rovatolónak egyéb elfoglaltsága miatt erre ideje van, bonyolult eljárást igényel, ami pedig a kezelés jóságának, gyorsaságának és megbízhatóságának rovására megy. Ezenkívül az ellenőrző szám bélyegzőt is az ellenjegyzőnek esti távozásakor át kellene adnia a rovatolónak — ha a rovatolónál közben változás is van —, a rovatolónak, majd attól vagy azoktól vissza kellene venni. Ezt még a felelősség és vele kapcsolatosan a biztonság kérdése szempontjából is fontolóra kell venni.

Mivel a jelenlegi rendszernél az „a” nap késő (pénztári szolgálat utáni) esti órájában az ellenőrző hivatalhoz beérkező ügynöki zsákot csak másnap délután vagy este zárják le (tehát állandóan két zsák keresztezi egymást) s a tanulmány tervezete ezt megszüntetné, figyelembe kell venni azt a körülményt is, hogy ebben az esetben a rovatolót megfelelő összegű értékcikkellátmánnyal kellene ellátni, hogy az ügynökségek részére a kért értékcikkeket ki tudja szogáltani. Itt aránylag nagyobb összegű ellátmányról lehetne szó, mert csaknem minden értékcikkből rendelkezésre kellene tartani egy bizonyos, gyakorlati tapasztalatok alapján megállapított mennyiséget, amit a rovatolónak felváltás esetén szintén át kellene adni egymás között. Ha pedig az értékcikk kiszogálás csak 1 nappal később, a legközelebbi megterhelés alkalmával történe, akkor meg a rendeléssel beküldött pénzt vagy a már a főpénztár által kiadott értékcikkeket kellene átadni.

Természetesen a tanulmány javaslata könnyen megoldható olyan helyen, ahol a rovatolási szolgálatot egy kezelő látja el, akinek a szogálati ideje tovább tart, mint a pénztári szogálat és aki egyúttal az értékcikkellátmánnyal rendelkező felvételt és az ügynökséget is maga kezeli. Ezt azonban általánossá tenni nem lehet.

E helyett a bonyolult és biztonsági szempontból vitatható eljárás helyett célszerű volna — és minden nehézség s kockázat, legalább is az eddiginél nagyobb kockázat nélkül megoldható volna — ha az ügynökség az általa felvett postatakarékpénztári csekkbefizetéseket és postautalványokat saját maga továbbítaná. Az ellenőrző hivatal ugyanis az ügynökség felvevő és leszámoló naplója alapján a csekkbefizetési lap és az utalvány nélkül is elkönnyvelheti az egyes tételeket. Az ügynökség az általa a postatakarékpénztárhoz továbbított csekkbefizetési aljegyzék indigós példányát a felvevő és leszámoló napló mellékleteképpen beküldhetné, amiből a felvevő és leszámoló naplóba való elkönnyvelés helyességét azonnal ellenőrizni lehetne.

Sőt a csekkbefizetéseknek a felvevő és leszámoló naplóba való tételes beírását el is lehetne hagyni és a felvevő és leszámoló naplóba az ügynökség csak az aljegyzék végösszegét állítaná be. Az ellenőrző hivatal a beküldött csekkbefizetési aljegyzék alapján ellenőrizhetné a csekkbefizetések végösszegének és díjának helyességét. Az utalványok azonnali továbbíthatása céljából ajánlatos lenne az ügynöksége-



ket ellenőrző számmal is (az ellenőrző hivatal ellenőrző számának egyik jellegzetes alszáma, megkülönböztetés céljából esetleg a többi ellenőrző számokétól eltérő kivitelben) ellátni. Az ügynökség az utalványra bevételi számként a felvevő és leszámoló napló tételszámát írná. Az ellenőrző hivatal a felvevő és leszámoló napló alapján könyvelné el az utalványt az utalványbevételi naplóban és annak tételszáma mellé tört alakban beírná a felvevő és leszámoló napló tételszámát (az ügynökség által továbbított utalvány bevételi számát, ami az utalványleszámoló hivatal számára a kifizetett utalványok rendezésénél és ellenőrzésénél szükséges). Ugyanígy a táviróval és távbeszélővel egyesített ügynökségek távirati utalványokat is vehetnének fel és azok a fenti rendszerrel közvetlenül továbbíthatók volnának.

Ez a kezelési eljárás a jelenlegi kezelési rendszerrel biztonsági szempontból semmivel sem volna hátrányosabb, mert az ügynökségnek a most érvényben lévő kezelés mellett is módjában van más adatokkal új utalványt vagy csekkbefizetési lapot kiállítani és azt továbbítani az ellenőrző hivatalhoz, amire a posta ellenőrző szervei csak később jönnének rá.

A takarékbetétek kezelésénél az eddigi eljárás megmaradna. A postatakarékpénztár a kamatokat nem a befizetés vagy az elkönyvelés idejétől számítja, hanem mindig a befizetést követő 16-tól vagy 1-től.

Az ügynökségeknél az 1200 P-s általános értékkorlátozás nemcsak tarthatatlan, hanem nem is célravezető. Ez a megszorítás ugyanis csak egy küldeményre vonatkozik s ha a fél egy vagy több címre több 1200 P-n alóli utalványt ad fel, vagy több feladó együttesen jóval nagyobb értéket ad fel aznap, máris jóval nagyobb értéket kezel az ügynökség. Ez a rendelkezés az utóbbi körülményt figyelembe véve, a felek szemében érthetetlen intézkedés. A felek sok méltatlankodását előzné meg a posta, ha ezt az általános korlátozást megszüntetné. Igaz, hogy az igazgatóságok jelenleg is engedélyezhetnek nagyobb értékhatárt egyes megbízhatóbb, nagyobb pénzforgalmú ügynökségek részére. Ez azonban nagy mértékben alkalmazva kezelési szempontból hátrányos, mert a kezelő személyzet (különösen a mozgópostáknál) a különböző értékhatárokat sok egyéb dologra való figyelme mellett gyakran elvétené. Ha az általános értékkorlátozás eltöröltetnék, még mindig meg volna a lehetőség az igazgatóságok részéről indokolt kivételes esetekben az értékhatár megállapítására.

A leadási számadással kapcsolatban a tanulmány módszere azzal, hogy az ügynökségeket leadókönyvvel, raktárkönyvvel látja el, az ügynökségek részére önállóbb szerepet, de több munkát is juttat. Ezek vezetése és az ellenőrző hivatalnál a napi ellenőrzéseken kívül ezek havi ellenőrzése újabb munkát jeient, aminek ellenében a jegyzék vezetése, az ellenőrző hivatalnál a kézbesítési okiratok számadásba vétele marad el, amely naponta — tehát egész hónapra elosztva — történik. Továbbá az ügynökségek bevételeit, kiadásait ezután is csak el kell számolni vagy ügynökségenként külön-külön, vagy az ellenőrző hivatal számadásai között. A raktárkönyvet ugyanis az ügynökség minden nap nem küldheti be az ellenőrző hivatalhoz, tehát az ellenőrző hivatalnak mégis csak gondoskodnia kell a különböző díjak



és utánvételi összegek összegezéséről és azok mérlegszerinti nyilván tartásáról. Ez a módszer tehát nem jelent munkamegtakarítást, sőt megnehezítené a kezelést az ellenőrző hivataloknál a kiadókönyv, raktárkönyv utólagos felülvizsgálásával, amikor is az ügynökségeknél gyakori hibák helyrehozása sok nehézséggel jár, míg a hibák napi rendezése könnyebben megtörténhetik.

A tanulmány 8. pontjában tárgyalt az a tervezet, hogy a kifizetendő utalványok céljaira az ellenőrző hivatal rovatolói pénzellátmánnyal láttassanak el, véleményem szerint a kezelést megnehezítésével jár, mert az ügynökségi kezelésbe bele kell vonni egy másik kezelőt is, a rendelkezésére bocsátott ellátmány biztonságos őrzéséről és a kezelők egymás közötti átadásáról gondoskodni kell.

Az ügynökségek önálló leadási szolgálattal való ellátása, amely mellett az ellenőrző hivatal tényleg csak ellenőrizne és csak a beszédtelt díjakat számolná el, véleményem szerint, az eddigi eljárásnál kevesebb munkával járó megoldása a következő lenne:

A mozgópostákkal összeköttetésben lévő ügynökségeknél a kifizetendő utalványokat közvetlenül az ügynökséghez kellene irányítani. Azokat az ügynökségek a havonta 1-el kezdődő tételszámmal vezetett jegyzékbe foglalják, amely így érkezési naplóként is szerepelne. Az utalványok összegeinek kifizetését a befizetésekből befolyó összegekből fedeznék. A tapasztalat szerint ugyanis nagy általánosságban a befizetések összege nagyobb, mint a kifizetéseké, amit könnyen megmagyaráz az a tény, hogy a befizetéseknel nagyobb összeget képviselnek a postatakarékpénztári befizetések, amelyekből a visszafizetésekre az ügynökségeknél (kisebb gazdasági jelentőségű helyek) aránylag kevés jut. Ha mégsem lenne elegendő a befolyt összeg a kifizetésre, még mindig meg volna a mód ellátmány kérésre, ha aznap valamilyen zárlattal összeköttetése van az ellenőrző hivattal, vagy ha távíróval, távbeszélővel van az ügynökség egyesítve, de másnap feltétlenül az ügynöki zsák útján. A kifizetett utalványok elszámolása az ellenőrző hivatalnál az eddigi módon történhetne.

A rovatolás szempontjából ez a tervezet nagy jelentőségű, mert különösen a fővonalakon amúgy is túlterhelt mozgópostáknak nem kellene az egyes rendeltetési helyek ügynökségi mivoltára is figyelemmel lenni és azok ellenőrző hivatalát fejben tartani.

A jelenlegi rendszer mellett is felesleges az ügynökségek részére érkező utalványoknak az ellenőrző hivatal érkezési naplójába való beírása. Erre a célra elegendő volna a kézbesítő és megterhelő naplóba való beírás. Emiatt a kézbesítő és megterhelő naplót havonta 1-el kezdődő tételszámmal kellene ellátni és az utalványra érkezési számként e tételszámokat kellene írni. Az ellenőrző hivatalnak a kézbesítő és megterhelő napló nála visszamaradó példányán az egyes tételeket elkönyveléskor úgy is ki kell vezetni. Így az ellenőrző hivatal mentesülne az utalványoknak az érkezési naplóba való beírásától és az abból való kivezetésétől, ami, különösen több ügynök esetén, a hó elseje körül tekintélyes munkamegtakarítást jelent, biztonsági szempontból pedig semmi hátránya nincs. Az a körülmény ugyanis, hogy a kézbesítendő utalványok a kézbesítő és megterhelő naplóban vegyesen szerepelnek, nem jelent hátrányt, mert az ügynökségeknél úgy



sincs nagy forgalom és a kézbesítendő vagy kézbesített küldemények is nyilvántarthatók vegyesen minden különösebb nehézség nélkül, mint ahogy a felvett küldeményeknél jelenleg is történik.

Az ügynökségeknél figyelemre méltó jelentősége van a takarékpénztári betétek, a visszafizetések, felmondások önálló és közvetlen elintézésének. A felmondásokat az ügynökség közvetlenül elfogadhatná és továbbíthatná a postatakarékpénztárhoz, míg a visszafizetéseket az ügynökség közvetlenül intézné. Különösen a rövid úton való visszafizetéseknek van nagy jelentősége, mert a felek betétjükhöz azonnal hozzá tudnának jutni. Mindenesetre ajánlatos ellenőrzés céljából a leszámolásakor a betétkönyvet az ellenőrző hivatalhoz juttatni. Ez a betevőkre nézve hátrányt nem jelentene.

A mozgóposták útján közvetlenül az ügynökségekhez érkező értékküldeményeknek, ajánlott és csomagküldeményeknek az ügynökségeknél való kezelése az eddigi módon történhetne azzal a különbséggel, hogy a csomagok közül a jegyzékbe a szállítólevelek még akkor sem iratnának be, ha előbb érkeznek az ügynökséghez, mint a vonatkozó csomag. Ugyanis a korábban való érkezést a szállítólevél a beérkezéskor és a csomaggal való egyeztetéskor alkalmazott keletbélyegző lenyomat kétséget kizáróan mutatja. Az ügynökségek által kézbesített sommás vagy utánvételes ajánlott küldeményeket, csomagokat és az értékküldeményeket az ellenőrző hivatal nem írná be a saját leadási okiratába, hanem nyilvántartásul a jegyzéknek az ügynökség által naponta az ellenőrző hivatalhoz beküldött példánya szolgálna. A kézbesítő okiratok a jegyzék folyószámával ellátva a jegyzék mellékletét képeznék. Az ügynökség elszámolás céljából a felvevő és leszámoló napló alsó részén mérleget készítene, melynek rovatai függőleges irányban Megterhelés: 1. Előző napi maradvány, 2. Megterhelés, 3. Összesen.

Felmentés: 1. Kézbesített, 2. Után- vagy visszaküldve, 3. Maradvány, 4. Összesen.

Vízszintes irányban: 1. Ajánlott, a) drb; 2. Értékküldemény, a) drb; 3. Rádiónyugta, a) drb; 4. Csomag a) drb, b) Portó; 5. Postautalvány, a) drb, b) Összeg; 6. Csekk- és takarékvisszafizetési utalvány, a) drb, b) Összeg; 7. Utánvétel és megbízás, a) drb, b) Összeg.

E célból az ügynökségek a jegyzék portó és utánvétel rovatait az utolsó tétel után minden egyes alkalommal összegeznék és megállapítanák az érkezett küldemények darabszámát küldeménynemenként, amit az utolsó tétel után alkalmazott vízszintes vonás alatt kiírnának. Ez utóbbi a rovatlapokkal való egyeztetés megkönnyítése végett is célszerű. Ugyanígy kellene eljárni a felvevő és leszámoló naplón a kézbesített küldeményeknél, ahol e célból a rovatokat megfelelő módon meg kellene változtatni, még pedig a 19—21. rovat maradna, s azután vízszintes irányban a következő rovatok volnának szükségesek:

1. Postautalványok, a) összege, b) kifizetési díja; 2. Csekk- és takarékvisszafizetési utalványok, a) összege, b) kifizetési díja; 3. Csomagok, a) portója; 4. Utánvételek és megbízások, a) összege.

Ennek megfelelően a felvevő és leszámoló napló napi leszámolásából (26 rovat) a kifizetett utalványok részletezését el lehetne hagyni.

Az után- vagy visszaküldött küldemények nyilvántartásába, az



után- vagy visszaküldött küldeményeket szintén nem kellene bevezetni. Elegendő volna ugyanis a felvevő és leszámoló naplót az után- vagy visszaküldés oka és az új rendeltetési hely rovatokkal kiegészíteni és a vonatkozó tételnél megfelelő megjegyzést alkalmazni.

Az után- vagy visszaküldött küldeményeknek az ellenőrző hivatalhoz való terelése ugyanis felesleges és amellett a küldemények továbbításánál sok esetben késedelmet jelent. Semmi akadályja nincs annak, hogy e műveletet az ügynökség az ellenőrző hivataltól függetlenül önállóan végezze. Ha a feladó a csomagoknál a szállítólevélen a kézbesíthetlenség esetére rendelkezne, akkor is csak a szállítólevelet kellene beküldeni az ellenőrző hivatalhoz intézkedés végett. Így a csomagok mentesülnének a felesleges küldözgetésektől.

Az ellenőrző hivatal minden egyes ügynökségről vezetne leszámoló könyvecskét, amelynek adatai azután belekerülnének a pénztárszámadásba, illetőleg előzőleg az összesítő forgalmi kimutatásba, mint akármelyik kézbesítő leszámolója.

E szerint a művelet szerint nem sokkal több munkával, az ügynökség teljesen maga készítené el számadását és az ellenőrző hivatalnak igazán csak az ellenőrzés és a díjakkal, összegekkel való elszámolás lenne a feladata. Az ügynökség kézbesítő okiratai a jegyzék mellé kerülnének és nem kellene azokat az ellenőrző hivatal okiratai között őrizni. Ennek nagy jelentősége van oly nagyobb ellenőrző hivataloknál, amelyekhez esetleg több ügynökség is tartozik. Az ügynökségek számadásának elég gyakori felülvizsgálásokor (igazgatósági is csaknem minden hónapban van) a kézbesítő okiratokat nem kell kiszedni a saját kézbesítő okiratai közül és nem kell azok helyébe hiánypótkat tenni s a számadás-felülvizsgálás után azokat ismét besorozni, ami az ellenőrző hivatalra nézve jelenleg tetemes munkát jelent.

Ami az ügynökségek jövedéki bevételeinek állandó nyilvántartását illeti, arra nézve feleslegesnek tartom a munkaegységkimutatáshoz szükséges adatokon túlmenő tételek nyilvántartását. Az ügynökségek jövedéki bevételére ugyanis csak ritkán van szükség, s ha szükség van, különösebb nehézség nélkül megállapítható utólag is bármely hónap vagy év jövedéki bevétele az okiratok őrzési határidején belül, a felvevő és leszámoló napló alapján.

Tekintettel arra, hogy az új ügynöki utasításnak a küldemények felvételére, szállítására és kézbesítésére, a takarékbetétekre, a rádióra, a megbízásokra, a meghatalmazásokra vonatkozó szabályok közül bővebb anyagot kell tartalmaznia, másrészt annak egyszerűnek, kis terjedelműnek és az ügynökök képzettségéhez (a legalacsonyabb képzettségűt kell alapul venni) alkalmazkodónak kell lennie, megfontolandónak tartom, megtartassék-e a mozgópostával összeköttetésben lévő vagy mozgópostával nem kezelő ügynökségek együtetisége céljából az ügynöki zsákoknak egységesen rovatlapokkal való továbbítása, amely esetben az ellenőrző hivattal közvetlen összeköttetésben álló ügynökség elszámolását ugyis az indított zárlatban kellene elhelyezni. Így meglehetne szüntetni az amúgy is szűk felvevő és leszámoló naplóban a 12. és 13. rovatot is.

Ez előbbieken kívül az ügynöki utasítás számos, a kezelési utasítással ellenkező vagy elavult, esetleg csak a figyelmet igénybe vevő,



de nem feltétlenül szükséges rendelkezését meg kellene változtatni, hogy az ügynöki kezelés tényleg a lehető legegyszerűbb legyen és az ügynökség figyelmét ne számadásának készítése (az ügynök rendszert az ügynökséget mellékfoglalkozásként kezeli és így más, nagyobb elfoglaltsága is leköti figyelmét), az alaki hibákon való rágódás, hanem — ami sokkal fontosabb — a küldemények helyes kezelésére fordíthassa.

## Érdekes kérdések.

Questions intéressantes.

Ujabb pályatételeink:

5.

A levélkézbesítő szolgálatban legfontosabb feladat az első posta gyors kézbesítése. Ezt a célt a nagy városokban milyen berendezésekkel, intézkedésekkel lehet biztosítani?

6.

Mi módon lehetne a távirat forgalom növekedését elérni?

A pályázaton a magyar posta személyzetének minden egyes tagja részt vehet. A pályamű legfeljebb 2 gépirásos ívoldalra terjedhet.

A pályázati határidő 1937. április 20.

A pályamunkán a szerző nevét nem szabad feltüntetni, s azt a szerző nevét tartalmazó külön borítékba zárt, lepecsételt jeligés levél kíséretében kell a Magyar Posta szerkesztősége részére feladni. A jeligés leveleket csak abban az esetben bontják fel, ha a szerző a munkáért jutalomdíjat kap, amelynek összege 50 P lesz, vagy legalább is dicséretben részesült. Ellenkező esetben a szerző nevét tartalmazó levelet megsemmisítik s így a szerző neve ismeretlen marad.

A legjobbnak talált pályamű, tárgyához képest, esetleg a Magyar Postában, illetőleg a Műszaki Közleményekben megjelenik.

A pályázaton a Magyar Posta, illetőleg a Műszaki Közlemények szerkesztő bizottságának tagjai, továbbá a postavezérigazgatóság ügyosztályvezetői — akik a bírálatra lesznek hivatva, — nem fognak résztvenni.

### *Pályázati eredmények:*

Az 1936. évi 10. számban közölt

19. számú pályatétel:

A magyar tanyavilág lakóinak postai szükségletét milyen berendezésekkel, intézkedésekkel lehetne célszerűbben és egyúttal gazdaságosabban kielégíteni?

A beérkezett pályaművek közül a „Retour au village“ jeligéjű volt a legjobb. Javaslatok között eredeti gondolatok is vannak. A meglévő berendezésekhez kritikai megjegyzéseket fűz s az egyes berendezések javítására javaslatokat tesz.

A díjnyertes pályamunka szerzője Polgár Géza okl. közigazda m. kir. posta s. titkár (Szegedi postavezetés).



## A pályadíjnyertes munka, melyet a szerkesztőbizottság közlésre méltónak ítelt, a következő:

A tétel technikai felépítése és gazdasági berendezése előtt két tényező igényel megfontolást. Nevezetesen: 1. melyek ezidőszerint azok a tanyavilág postai ellátását szolgáló szervek és berendezések, amelyek intézményes rendezésre, illetőleg bizonyos mérvű átalakításra szorulnak; 2. milyen új berendezésekre s szervekre, ezzel kapcsolatban milyen intézkedésekre volna szükség abban az irányban, hogy a tanyavilág lakosságának postai ellátását a mai-nál kielégítőbbé tegyük a gazdaságossággal kapcsolatos rentabilitás elvéből fakadó rideg üzleti öncélúság és a postát igénybevevő tanyai lakosság érdekeinek a lehetőség határáig való összeegyeztetésével; nem tévesztve szem elől azokat a szempontokat sem, amelyek e kérdésnek kielégítő megoldásához fűződnek.

A tanya fogalmi körébe tartozó településeknek geográfiai község- és általános közlekedés-politikai vonatkozásait mellőzve, csupán szoros értelemben vett postai szempontból határoljuk be azokat a területeket, melyek lakóinak ilyen irányú ellátása szempontjából a meglévő postai berendezéseket javítani, átalakítani, illetőleg a felmerülő szükségletnek megfelelően a meglévők-nél célszerűbb és jobb új berendezéseket kellene létesíteni.

A kérdés megoldására vonatkozó irányelvek ismertetése előtt nem lehet eléggé hangsúlyoznunk azonban azt a körülményt, hogy a tanyai rendszeres postaellátás problémája — függetlenül a megoldás pénzügypolitikai részétől, — csak azokon a területeken tekinthető önálló postai feladatkörnek, ahol nem függvénye az útkérdésnek. Megfelelő, az év minden szakában járható út hiányában ugyanis a cél elérésére irányuló törekvéseink csak utópisztikusak lehetnek.

Alföldi jellegű városainkat, községeinket körülvevő tanyaszerű településeket a készülő tanyai törvénytervezet gyakorlati (közigazgatáspolitikai) okokból két csoportba osztja, ú. m.: A) a tanyás községektől (városoktól) 4 km-ig terjedő lakott helyekre, B) az ezen kívül eső távolabbi tanyai településekre. Az A) csoportba tartozó településeket a tervezet közigazgatási szempontból kivési az ú. n. tanya forgalom alól, s így ezeknél önállósítást azért nem tervez, mert ezek el tudják látni a belterületről szükségleteiket. A B) csoportba tartozó kisebb tanyaszerű településeknek bizonyos önálló jelleget készül adni (kirendeltség), a nagyobb tanyai sűrűsödéseknél pedig a tanyás közületekből önálló községek kihasítását tervezi. Az A) csoportba tartozó településeknek a tanyaforgalomból való kivételével a távolabb eső részek gondozása már könnyebben keresztülvihető, tekintettel arra, hogy csonka országunk lakosságának több, mint egyötödét (1,800.000) képező tanyai lakosságból csak mintegy 700.000 lélek lakik a tanyás közületeket körülvevő 4 km-es zónán kívül.

Bár postai ellátás szempontjából a fenti két csoportba tartozó területek között éles határvonalat húzni csak egyes különleges esetekben volna okszerű, mégis a kérdés megoldásánál a törvénytervezet területi elhatárolásait teljesen figyelmen kívül hagyni már csak azért sem lehet, mert a tervezett jegyzői kirendeltséggel bíró tanyaközpontok felállítása után (ötéves terv) idővel szükségszerűen következhet be a megfelelő postai szervek létesítése.

Jelenleg a tanya gyűjtőfogalma alá tartozó településeknek — vagyis azoknak a területeknek, amelyek lakossága a megfelelő stabil szervek hiányában a rendszeres forgalomba nagyrészt bekapcsolva még nincsen, — a postai ellátását a külterületen működő hivatalokon és ügynökségeken kívül a faluzó-,



illetőleg tanyai levélhordó, külterületi kézbesítőjáratok, valamint a tanyai kézbesítő és gyűjtőhelyek és levélfelvevő vasúti állomások végzik.

A tanyai postaellátást szolgáló szervek felsorolása után nézzük közelebbről, hogy ezek a szervek és berendezések gyakorlati érték szempontjából milyen mértékben és módon szolgálják tényleg azt a célt, hogy a tanyai lakosság rendszeres postai ellátásban részesüljön. A kérdésnek ilyen szempontból való vizsgálatánál a kézbesítő és gyűjtőszolgálat érdekében rendszeresített meglévő berendezések között különbséget tehetünk abból a szempontból, hogy: 1. Azok az intézmény létesítése kapcsán kitűzött célt (feladás-kézbesítés) a lakosság átlagos postai szükségleteinek megfelelően hiánytalanul, vagy legalább is kielégítő mértékben, 2. avagy csak kisebb mértékben szolgálják s így a kitűzött feladatkörnek csak egyik részét (kézbesítés) valósítják meg.

A tanyai postaellátást a lakosság átlagos szükségletének megfelelően kielégítő mértékben csupán főként a kincstár költségén fenntartott, megfelelően díjazott és a posta rendelkezési jogköre alá tartozó faluzó (tanyai) levélhordójáratok, illetőleg levélhordók szolgálják. Már kevésbé felelnek meg feladatuknak — különösen a gyűjtést illetően — a posta által alkalmazott faluzó levélhordókkal szemben azok a faluzó (tanyai) levélhordójáratok, amelyeket ugyan saját rendelkezési jogköre alá tartozó alkalmazottaival a közület tart fenn, azonban bizonyos mérvű postai hozzájárulás igénybevételével. Még kevésbé kielégítő a helyzet azoknál a névleg tanyai levélhordóknak nevezett közületi alkalmazottaknál, akik postai teendőik ellátásáért a postától rendszeres díjazásban nem részesülnek, vagy legfeljebb némi békíegészítést kapnak.

A gyakorlati tapasztalatok alapján mondhatjuk, hogy rendszeres, naponkénti faluzó (tanyai) működési körhöz tartozó szolgálatot (A. 2. Szab. 2. §. 8. pont, ill. P. R. T. 1936. 17. ad 98142/4.) általában hiánytalanul csupán a posta költségén fenntartott faluzó (tanyai) levélhordó járatok és egyes helyeken a posta rendelkezési jogköre alá tartozó, részben a posta, részben a közületek költségén fenntartott ilyen járatok látják el. A gyűjtési szolgálat még ezeknél a járatoknál sem tekinthető eléggé fejlettnak, azonban erre a legtöbb esetben azért nincs szükség, mert a tanyai lakosság nagyrésze feladni szándékolt küldeményeit a heti piacnapokon rendszerint személyesen hozza be a postahivatalba.

A postától díjazásban nem részesülő, avagy községi bérükhöz képest csupán csekély hozzájárulásban részesülő községi alkalmazottaknak a külterületeken való postai működése a legtöbb esetben csak a közönséges levélpostai küldemények és a könyvelt küldeményekről szóló kézbesítési okiratoknak alkalmoszerű — a községi iratok kézbesítésével egyidejűleg történő (legfeljebb hetenkint kétszeri) — kézbesítésére terjed ki.

A tanyai postaforgalomnak kisebb részét lebonyolító gyűjtő- és kézbesítő helyek közül pedig kielégítően és rendszeresen csak azok működnek, amelyek kezelői vagy némi általánynál élveznek, vagy pedig az olyan egyének kezelésében lévők (kereskedők, korcsmárosok), amelyek üzleti forgalmára a postai tevékenység élenkítőleg hat s ezért szolgálatukat már saját postai érdekeik szempontjából még díjazás nélkül is általában kielégítő mértékben végzik.

A tanyai postaellátást szolgáló meglévő szervek és berendezések kritikai ismertetése után nézzük közelebbről, hogy mi volna ezen a téren a tennivaló, vagyis milyen intézkedéseket kellene tenni abban az irányban, hogy a tanyai postaellátás a meglévő berendezések révén kielégítőbb legyen. A tanui-





mány korlátozott kereteinél és terjedelménél fogva e kérdés megoldására nézve ezúttal legfeljebb csak általános irányelveket adhatunk. Az első tennivaló a külterületi postai szervek által lebonyolított átlagos forgalom megállapítása és az adatgyűjtés eredménye alapján az olyan szerveknél, ahol a jövedéki bevétel a fenntartással járó költségeket fedezi, a járatoknak a kincstár költségén, illetőleg, ha a közület hajlandó a terhekben résztvenni, részben a kincstár, részben a közületek költségén, postai alkalmazottak által való ellátása rendszeres, naponkinti faluzó levélhordójáratokkal. A faluzó (tanyai) levélhordók közlekedési eszközül a felmerülő szükséghez képest minden olyan esetben, ahol a bejárando terület nagy kiterjedése miatt elkerülhetetlenül szükséges, avagy előnyt jelent, kerékpárt kellene igénybe venni ott, ahol az útviszonyok ezt megengedik.

Az olyan területeken, ahol a jövedéki bevétel ugyan a fenntartás költségeit nem fedezi teljes mértékben, de a település gazdasági adottságai folytán a forgalom fokozatos fejlődésére van kilátás, egyelőre átmenetileg a közületek által a külterületi postaszolgálat ellátására átengedett közegeket a forgalmi és jövedéki szempontok alapulvétele mellett némi díjazásban kellene részesíteni, abban az esetben, ha a kézbesítési és gyűjtési szolgálatot a faluzó (tanyai) levélhordó működési körének megfelelően rendszeresen és lehetőleg naponkint hajlandók elvégezni. A díjazás mértékét, illetőleg nagyságát a hivatalból beszállított és kézbesített küldemények darabszámától lehetne függővé tenni, olyan díjazási rendszer behozatalával, amelynél a kézbesített küldeményeknél 20, a begyűjtött küldeményeknél naponta már 10 drb jelentene bizonyos egységet, vagy díjazást, amely az egységek emelkedésével haladványszerűen emelkedne. Az ilyen rendszer behozatala a közvetlen érdek révén nemcsak a kezelés biztonságát növelné, hanem feltételezhetően bizonyos mértékben élénkítőleg hatna a forgalom fejlődésére is.

Nem utolsó sorban volna javítható a tanyavilág lakói postai szükségleteinek kielégítése, az egyes postai szervek belső kézbesítési kerülete határainak megfelelő kiterjesztésével. A gyakorlati tapasztalatok szerint különösen a nagyobb forgalmú hivatalok jelenlegi szállítási és kézbesítési átalányainak terhére a szorosabb értelemben belső kézbesítési kerületnek nem tekinthető, vagyis a hivatal székhelyének házakkal nem összefüggően beépített részein és a beépített részek széleitől nagyobb távolságra eső településeken is a belső kézbesítési kerület módjára való kézbesítés minden különösebb akadály nélkül keresztülvihető volt. Éppen ezért célirányos volna az egyes postai szervek belső kézbesítési kerülete határainak generális felülvizsgálása és az olyan helyeken, ahol az üzletszabályzat előfeltételei szerint a belső kézbesítő kerület módjára való kézbesítés nincsen ugyan előírva, azonban az illető település postaforgalmi viszonyainál fogva annak berendezése indokoltnak látszik, a rendszeres kézbesítési (esetleg faluzó levélhordói) szolgálatot kellene felvenni, még abban az esetben is, ha ennek keresztülvitele céljából a szállítási vagy kézbesítési átalány némi emelésére volna esetleg szükség. Feltételezhető ugyanis, hogy a kiterjesztés folytán kialakuló nagyobb forgalomból eredő jövedéki bevétel fedezni fogja az erre a célra fordított költségeket is.

A faluzó (tanyai) levélhordó járatoknak a lakosság tényleges postai szükségletei alapján a vázolt irányelveknek megfelelő módon való kiépítése, illetőleg átalakítása és egyes postai szervek belső kézbesítő kerületeinek okszerű kiterjesztése mellett nagy feladat vár a tanyavilág rendszeres postai ellátásánál a külterületi kézbesítő és gyűjtőszolgálat érdekében berendezett ú. n. kiegészítő, stabil berendezkedésekre (tanyai kézbesítő és gyűjtőhelyek, levélfel-



vevő állomások). A naponkint rendszeresen nagyobb területeken közlekedő faluzó (tanyai) levélhordó-járatok munkájának főként a gyűjtőszolgálatnak megkönnyítése végett olyan állandóan működő tanyai gyűjtő- és kézbesítő-állomásokat kellene létesíteni, melyek kezelői működésükért csekélyebb összegű kezelési átalányban részesülnek. Mivel a gyakorlatban előfordul, hogy a kézbesítő és gyűjtőállomás nem mindig a tanyai (faluzó) levélhordójárat kiegészítő szerveként, hanem bizonyos mértékben mint önálló postaszerv működik és hivatását a megszabott működési körön túlmenően is kifogástalanul teljesíti, ennél fogva azokon a helyeken, ahol a külterületi gyűjtőhelyek küldeményeinek szállító közvetítése a meglévő postajáratok útján, vagy más módozatokon (L.: A. 2. Szab. 63. §., 3. p.) lehetséges, fokozott gondot kellene fordítani a meglévő gyűjtőállomások rendszeres működésének kiépítésére és a szükségleteknek megfelelően újabb ilyen gyűjtőállomások létesítésére. Ebben az irányban, ha nem ragaszkodunk ahhoz az alapelvhez, hogy a gyűjtőállomás csak kiegészítő szerve lehet a tanyai levélhordóknak (tanyai levélhordói utasítás 5. §.), nagy fejlődési lehetőségek vannak, különösen azokon a területeken, ahol a meglévő közüzemű autóbuszjáratok révén a posta olcsó szállítása, vagy helyenkint közületi hozzájárulásként ingyen való szállítása biztosítható. A gyűjtőállomások kezelésére saját üzleti forgalmuk előnyösebb lebonyolítása miatt közvetlenül érdekelt egyének családtagjaik vagy esetleg alkalmazottaik révén némi kezelési átalány mellett rendszerint elvégzik külön díjazás nélkül a zárlat átvételét és az anyag kézbesítését is. A tanítók fokozottabb mértékben való bekapcsolását célirányosnak azért nem tarthatjuk a tanyavilág postai ellátásában, mert ezek az év egy részét munkahelyüktől távol töltik és a tanyai tanítók állomáshelyein érthető okokból állandó személyi változások vannak. A díjazott kezelők révén ellátott tanyai kézbesítő és gyűjtőállomásoknak működési körét egyes helyeken ki lehetne terjeszteni (az önálló jellegű faluzó levélhordójáratokhoz nem csatlakozó gyűjtőállomásokét) az eddigi működési körön kívül az ajánlott küldeményeknek és 3 kg súlyhatárig csomagoknak a felvételére és kézbesítésére, esetleg a felmerülő szükséghez képest utalványoknak és csekkbefizetéseknek 120 pengőig való elfogadására és kifizetésére. A jelzett postai szervek működési körének ilyen irányú kiterjesztésére főleg azokon a helyeken volna szükség, ahol a település gazdasági adottságainál fogva postaügynökség berendezése volna indokolt, azonban a létesítés garanciális feltételeit az érdekelték vállalni nem képesek.

Ugyancsak latens lehetőségek kiaknázását lehetne elérni a vasútigazgatás megértő, vagy bizonyos mértékben kényszerű támogatása révén a tanyai sűrűsédések közelébe lévő (1—3 km.) állomások előljáráinak és kezelőinek a posta működésébe bizonyos munkadíj ellenében (6—10 pengő) az eddiginél mind a működési kört, mind a vasúti szervek számát illetően nagyobb és kiterjedtebb mértékben való bekapcsolása révén. Egyes levélfelvevő vasútállomások működési körét az értékcikk árusításon, a közönséges és az ajánlott küldemények felvételén kívül a P. R. T. 1936. 17. ad. 98.142/4. sz. rendeletben előírt működési körnek megfelelően lehetne kiterjeszteni (l. hivatalból beszállítandó küldemények felsorolását), azzal a különbséggel, hogy a csomagfelvételnél súlykorlátozás nem volna. Az ilyen levélfelvevő vasúti állomások szűkebb körzetben (esetleg helyenkint a vasúti távirda kézbesítő körzetében) a közönséges és ajánlott levélpostai küldemények kézbesítését is elláthatnák. Az ezidőszert már működő egyik-másik levélfelvevő állomásnál a működési körnek ilyen irányú kiterjesztésével csupán a gyakorlatban kényszerűleg részben már kialakult meglévő helyzetet szankcionálnánk.



A fenti elgondolások részben vagy egészben való gyakorlati keresztülvitele esetén mind a törvénytervezet szerint a tanyaforgalomból kivett területek, mind a tanyás közületektől 4 km-en túl terjedő kintebbi lakott részek postai szükségleteinek kielégítése, — az előbbieknél főként a belső kézbesítési kerületek határainak kiterjesztésére, az utóbbiaknál pedig a felsorolt egyéb módozatok és lehetőségek mellett, — a közmunkaváltság jobb felosztása révén az úthálózat megfelelő kiépítésével, — hatalmas lépéssel közeledne a tényleges szükségének megfelelő alapos megoldáshoz.

A megoldás útja már nem töretlen, az irányvonalak adva vannak, sőt az egyes csúcsteljesítményeken is a legtöbb helyen túl vagyunk már; s így nincs messze az az idő, amikor joggal elmondhatjuk, hogy az emberiség nagy szellemi közösségébe a magyar tanyák elárvult népét is bekapcsoltuk.

„Végre valóban virrad a magyar tanyák felett!”

## A szórakoztató rádió külföldön.

Összeállította: HUBER OSZKÁR m. kir. postatanácsos.

La radiodiffusion à l'étranger.

Par Oscar Huber, conseiller des postes.

Ugy vélem, nem lesz érdektelen, ha dr. Kurt Wagenführ német szakírónak a közelmúltban megjelent „Rádió Világ Atlasz” című művéből a szórakoztató rádióknak az európai országokra vonatkozó részletes, a többi világrész nagyobb államaira vonatkozólag pedig a fontosabb adatokat közöljük olvasóinkkal.

Mint hogy nem kaphatunk helyes képet a rádióelőfizetők számát illetőleg, ha nem ismerjük az egyes országok területi nagyságát, a lakók sűrűségi fokát stb., ezért az alábbi részletes táblázatban ezeknek az adatoknak összeállítását s közlését különösen fontosnak tartottam.

Mielőtt azonban a részletek felsorolásába bocsátkoznék, megjegyzem, hogy — ott, ahol újabb adatok állottak rendelkezésemre — a „Rádió Világ Atlasz”ból átvett adatokat megfelelően helyesbítettem, illetőleg kiegészítettem.

Az egész Világon a közel 36.000 rádió állomás közül hajón és repülőgépen 28.000, míg a szárazföldön 7.700 van üzemben. Utóbbiak közül 1.500-nál több rendszeres szórakoztató műsort sugároz összesen kb. 10.000 kW. erősséggel, míg a többi leginkább a hírközlési, időjárás, hajó- és repülőszolgálat céljaira szolgál.

A rádióelőfizetőknek világrészenkénti összehasonlítása érdekes adatok tár elénk:

Európában kb. 25.000.000 a rádióelőfizetők száma.

Afrikában 266.000 a rádióelőfizetők száma.

Ázsiában 2.600.000 a rádióelőfizetők száma.

Ausztráliában 750.000 a rádióelőfizetők száma.

Újzeelandban 180.000 a rádióelőfizetők száma.

Északamerikában 25.000.000 a rádióelőfizetők száma.

Közép- és Délamerikában 1.500.000 a rádióelőfizetők száma.

Tehát az egész Világon — 1936 év utolsó negyedében — közel 56.000.000 bejelentett rádióvevőberendezés volt üzemben (ezek összes energiafogyasztása kb. 2,5 — 3 milliárd kW volt).

Ha egy vevőberendezésre átlag 4 hallgatót számítunk, akkor a Világ rádióhallgatóinak számát 224.000.000-ra tehetjük. Tehát a földkerekség 2 milliárd emberének kb. 10%-a rádióhallgató.

Ha az egyes világrészekben a nagyobb államokra vonatkozó alábbi statisztikai adatokat szemléljük, érdekes összehasonlításokat tehetünk a rádióelőfizetőknek főleg a lakosság számához viszonyított vonatkozásaiban:



Ország	Területe: km <sup>2</sup>	Lakóinak száma millió	1 km <sup>2</sup> -re eső lakók száma	Rádió- előfizetők száma	Az ország lakóinak hány %-a rádió- előfizető	Évi előfizetési díj
						az ország pénznemében Pengőben (érmeparításban)

## E u r ó p a

Albánia	Még nincs megszervezve. 2 amatőradó működik, de nem rendszeres adással. Kb. 1000 a rádióhallgatók száma.					
Ausztria	83.843	6·7	78	575.000	8·9	Magánosok évi 24 schilling = 19.32 P Nyilv. helyiség „ 72 „ = 57.96 P Iskolák „ 10 „ = 8.05 P Rádiókereskedők Bécs- ben és Grazban „ 240 „ = 193.20 P Egyéb helyeken „ 144 „ = 114.90 P vagy „ 72 „ = 57.45 P
Belgium	30.444	8·2	265	757.000	9·2	Detektoros készülék után 20 b. frank = 3.20 P Lámpás „ „ 60 „ „ = 9.60 P
Bulgária	103.146	6·1	53	10.213	9·2	Detektoros v. 1 csöves készülék 200 leva = 8.20 P 2 csöves készülék után 400 „ = 16.40 P 3 és többsöves készülék után 500 „ = 20.50 P
Cseh-Szlovákia	140.394	14·7	97	859.000	0·2	120 cseh-korona = 18.28 P
Dánia	43.000	3·6	80	625.000	17.1	10 dán-korona = 15.32 P
Észtország	47.550	1·2	24	30.000	2·5	Detektoros készülék után 9 korona = 13.79 P 1—2 csöves „ „ 12 „ = 18.38 P 3 és több csöves „ „ 15 „ = 22.98 P Nyilv. helyiség 40 „ = 61.28 P
Finnország	388.279	3·6	10	144.737	4·0	100 finn márka = 14.40 P



Franciaország	551.000	41·8	74 6	2.791.775	6·7	Detektoros készülék után 15 frank = 3.36 P Csöves " " " 50 " = 11.20 P Nyugták háznál való beszédéért nyugtánként 25 ct = 0.56 P
Görögország	130.199	6·2	48	6.317	0·1	200 drachma = 14.80 P
Ir szabadállam	68.900	3	43	90.000	3	Magánosok 10 shilling = 13.91 P Kórházak, iskolák 1 " = 1.39 P Szálló étterem 5 " = 6.95 P Kiterjesztett használat 48 " = 66.72 P
Izland	102.819	0·1	1	17.000	15	30 korona = 15.32 P
Jugoszlávia	249.000	14	56	74.800	0·5	300 dinár = 30.30 P
Lengyelország	388.390	32	70	551.736	1·7	Detektoros készülék után 12 zloty = 7.69 P Lámpás " " " 36 " = 23.08 P Minden leágazás után " 12 " = 7.69 P
Lettország	65.790	2	29	85.373	4·2	Magánosoknak 21 lat = 23.16 P Kórház, állami hatóság 10.50 " = 11.58 P Egyesület 42 " = 46.32 P Nyáron a díjak felét kell fizetni.
Litvánia	56.088	2·5	46	30.447	1·2	<i>Havonta!</i> Detektoros készülék falun 0.80 lita = 0.46 P " " városban 1.5 " = 0.86 P Telepes készülék után 2.— " = 1.14 P Hálózati " falun 3.— " = 1.72 P " " városban 4.— " = 2.28 P Július, augusztus és szeptember hónapokban a fenti díj fele fizetendő.
Luxemburg	2.585	0 3	116	22.657	7—	Előfizetési díj nincs. Az adóállomás reklámból tartja fenn üzemét.



Ország	Területe: km <sup>2</sup>	Lakóinak száma m llió	1 km <sup>2</sup> -re eső lakók száma	Rádió- előfizetők száma	Az ország lakóinak hány %-a rádió- előfizető	Évi előfizetési díj	
						az ország pénznemében	Pengőben (érmeparitásban)
Magyarország	93.010	8·6	93	365.354	4·3	28.80 P	
Nagybritannia	242.000	46—	189	7,898.750	16·5	10 shilling	= 13.91 P
Németalföld	34.222	8·5	250	946.844	11	Előfizetési díj nincs. A rádióhallgatók a különböző egyesületi tagdíjakból, szaklapok előfiz. díjából, műsordíjakból fedezik a műsor költségeket.	
Németország	470.713	66·6	140	7,937.907	11·4	24. bir. márka	= 32.69 P
Norvégia	323.795	2·8	9	208.503	7·4	20 norv. korona	= 30.64 P
Olaszország	310.139	41·1	133	560.000	1·4	81 líra, ha egyszerre fizetik 85 líra, ha 2 részletben fizetik Turista-vendégszobában 56 líra	= 24.38 P = 25.58 P = 16.86 P
Portugália	92.930	6·8	71	43.218	0·7	72 eskudo	= 18.22 P
Románia	294.970	18—	61	101.400	0·6	Detektoros készülék után 300 lei Lámpás " " 600 " Vendéglő, söröző " 5.000 " Ezenkívül kb. 4.000.000 lei évi bevétel a reklám- adásokért.	= 10.20 P = 20.40 P = 170.00 P
Spanyolország	505.152	22·7	42	304.000	1·3	Detektoros készülék után 1.50 pes. 1—5 csöves készülék után 12 pes. 6 és több csöves készülék 24 pes.	= 1.65 P = 13.24 P = 26.48 P
Svájc	41.295	4—	94	426.374	10·6	15 frank Engedély kiállításáért 3 frank	= 16.54 P = 3.31 P



Svédország	448.460	6 1	15	834.000	14 5	10 korona = 15.32 P
Szovjet-Oroszország	4,760.465	128·1	26 1	2,500.000	1·5	Detektoros készülék után 50 kopek = 1.47 P Lámpás készülék után 24 rubel = 70.61 P Nyilv. helyiségek 50 „ = 147.10 P
Törökország	762.736	14	18	9.000	0 1	Átszervezés alatt.

### A f r i k a :

Algír	2,195.097	6·6	3	41.000	0·6	Detektoros készülék után 15 frank = 3.36 P Magánosnál lámpás készülék után 50 „ = 11.20 P Nyilvános helyiség 100 „ = 22.40 P Kiterjesztett használatnál 200 „ = 44.80 P
Délafrikai Unió	1,222.215	8	6·6	135.000	1·7	Az adóállomások 100 mértföldes körzetén belül 35 shilling = 48.69 P 100—250 mértföld körzetben 25 „ = 34.78 P 250 mértföldön túl 20 „ = 27.82 P
Egyiptom	994.000	14·5	14·6	46.000	3·2	Detektoros készülék után 80 piaster Csöves készüléknél ezenfelül csövenként 5 piaster
Marokko	415.000	5·4	13	28.000	0·4	Ugyanaz, mint Algírban.
Tunisz	125.130	2·4	19·3	14.000	5	20 frank = 4.80 P

### Á z s i a :

Brit-India	4,684.298	353	75	60.000	0·02	10 rupia
------------	-----------	-----	----	--------	------	----------



Ország	Területe: km <sup>2</sup>	Lakóinak száma millió	1 km <sup>2</sup> -re eső lakók száma	Rádió- előfizetők száma	Az ország lakóinak hány %-a rádió- előfizető	Évi előfizetési díj	
						az ország pénznemében	Pengőben (érmeparításban)
Japán	680.770	92	135	2,390.000	2·6	6 yen	= 17.10 P
Kína	7,128.000	444	62·3	200.000	0·05	Előfizetési díj nincs. Az adóállomások hirdetések közlési díjaiból tartják fenn üzemüket.	
Mandzsukuó	1,416.092	29·6	20·9	11.000	0·01	Előfizetési díj nincs. Az adóállomások hirdetések közlési díjaiból tartják fenn üzemüket.	
Németalföldi-India	1,900.134	1·9	32	30.000	1·6	30 forint	= 68.94 P
Sziám	518.000	11·5	22	25.000	0·3	Detektoros készülék után	0.50 tes.
						Hosszú- és középhullámú készülékek után	2.— „
						Rövidhullámú készülékek után	3.— „
Szír'a és Libanon	161.400	3·1	19·3	3.800	0·07	Magános	30 szíriai font
						Nyilv. helyiség	1.800 szíriai font
						Minden egyes vevőkészülék vételkor a posta részére 1 szíriai fontot kell fizetni.	

### A u s z t r á l i a :

Ausztráliai államszövetség	7,703.867	6·6	0·86	746.000	11·3	21 shilling	= 29.21 P
Új-Zéland	268.232	1·6	5	185.000	11·5	25 shilling	= 34.78 P



## A m e r i k a:

<i>1. Északamerika:</i>						
Egyesült államok	7,839.081	123	15·7	kb 24,000.000	20	Előfizetési díj nincs. A több mint 700 adóállomás reklám közvetítések díjaiból fedezi költségeit.
Kanada	9,543.038	9·5	0·7	900.000	10	2 dollár = 10.44 P
<i>2. Középamerika:</i>						
Cuba	115.524	13·9	34·6	82.000	2·1	Előfizetési díj nincs. Adóállomás hirdetési díjakat szed.
Guatemala	109.724	2	18·3	9.000	0·5	Készülékvetelkor 5 dollár = 28.60 P
Honduras	154.305	0·8	5·5	3.000	0·4	Előfizetési díj nincs.
Mexico	1,969.154	16·5	8·4	350.000	2·2	Előfizetési díj nincs.
Nicaragua	118.453	0·6	5·4	1.500	0·2	Előfizetési díj nincs.
<i>3. Dél-Amerika:</i>						
Argentina	2,797.113	11·8	4·2	650.000	5·6	Előfizetési díj nincs.
Bolivia	1,332.808	2·9	2·2	50.000	1·7	Előfizetési díj nincs.
Brazília	8,511.189	30·6	13·6	250.000	8·0	37 milreis = 25.31 P
Chile	741.767	4·3	5·8	60.000	1·5	Előfizetési díj nincs.
Columbia	1,162.240	7·9	6·8	25.000	0·3	Előfizetési díj nincs.
Ekuador	451.180	2·5	5·5	8.000	0·3	Előfizetési díj nincs.
Paraguay	418.722	0·8	2·0	6.000	0·8	Előfizetési díj nincs.
Peru	1,249.049	6·1	4·9	31.000	0·5	20 sol = 32.02 P
Uruguay	186.926	1·9	10·3	100.000	5—	Előfizetési díj nincs.
Venezuela	1,020.400	3·0	3·0	20.000	0·7	Előfizetési díj nincs.



Sajnos, nem bocsátkozhattam annak részletes ismertetésébe, hogy az egyes országokban a közszükségleti cikkek árának és a kereseti viszonyok figyelembevételével mellett a rádió előfizetési díjak mily arányszámot tüntetnének fel a magyarországi előfizetési díjakkal szemben. Azt azonban megállapíthatjuk, hogy nem a magyarországi rádió előfizetési díj a legmagasabb (amint azt egyes „jólértesült” hírlapírók állítani szokták), igaz ugyan, hogy egyes országokban alacsonyabb előfizetési díjat, sőt díjmentességet is találunk, de a rádióhallgatók megnyugtatóra közlöm, hogy ott, ahol nincs előfizetési díj, vagy az igen csekély összegben állapított meg, ott a rádióműsor ellen igen sok panasz hangzik el vagy a műsor reklámhirdetésekkel van telítve.

Azokban az országokban, ahol előfizetési díj van megállapítva, a díjakat előre kell fizetni. Sőt egyes országokban (Jugoszlávia, Lettország, Litvánia)  $\frac{1}{4}$  évenként, (Belgium, Bulgária, Esztország)  $\frac{1}{2}$  évenként, máshol pedig (Anglia, Olaszország, Svédország) általában évenként egyszerre kell a díjakat leróni.

Végül megemlítem még, hogy a világháborúban résztvett több európai állam (Magyarország, Ausztria, Belgium, Németország stb.) a hadirokkantakat felmenti a rádióelőfizetési díjak fizetése alól. Hasonló szociális intézkedést követ több állam, ahol a világtalanokat, munkanélkülieket, teljesen tehetetlen fekvő betegeket is díjmentességben részesítik; az iskolák, kórházak, szeretetotthonok és más hasonló intézmények pedig 50%-os díjmérséklést élveznek.

## Forgalom és munkaegységek.

Rovatvezető: Dr. Ruttner Béla m. kir. postasegédtitkár.

Az év második felének, különösen azonban az őszi hónapoknak igen kedvező forgalmi eredményeit számos év tapasztalata szerint a téli és tavaszi hónapok gyengébb forgalma követi. Az idényszerű forgalomcsökkenés január hónapban kezdődik, ami azért is érint olyan érzékenyen, bennünket, mert az esés nem fokozatosan, hanem a decemberi csúcsteljesítmény után hirtelen, zuhanásszerűen indul meg, hogy rövid két hónappal a csúcspont után elérje a mélypontot. A postaforgalomnak ez az idényszerű csökkenése szorosan összefügg az egyes gazdasági ágak tevékenységével, amelyek legtöbbször ebben az időszakban inkább csak belső, vagy előkészítő munka folyik.

A folyó évi január hónap — a szinte törvényszerűen jelentkező idényszerű visszaeséstől eltekintve — forgalom szempontjából kedvező volt, mert minden egyes üzletág a múlt évinél lényegesen kedvezőbb eredményeket mutathat fel.

A viszonylag legszerűsebb forgalomemelkedést a postaforgalmi eredményeknél láthatjuk. A forgalom nem is alakult egyöntetűen, mert egyes küldemények erőtel-

jesebb emelkedése mellett más küldeményfajoknál csökkenést állapíthatunk meg. Így csökkent a feladott és kézbesített ajánlott levélpostai küldemények, valamint a kézbesített értéklevelek és értékdobozok darabszáma, a pénzforgalom viszont élénkült. Általános gazdasági szempontból különösen kedvezőnek tarthatjuk azt a körülményt, hogy a pénzforgalmat felőlelő küldeményeknél az összegek emelkedése a darabszámok emelkedését általában jóval meghaladta. Érdekes a postatakarékpénztári betétforgalom alakulása. A darabszám a múlt évhez hasonlóan kerekén 101.000 darab volt, a befizetések azonos száma mellett azonban a befizetett összeg 7.047.000 pengőről 7.627.000 P-re, vagyis 8,2%-kal emelkedett.

Említésre méltó, hogy az összforgalom január havi idényszerű csökkenésével szemben egyes küldeményfajok decemberről januárra hanyatlás helyett, fejlődő irányzatot mutatnak. Ebben a csoportba az ajánlott levélpostai küldemények és a postatakarékpénztári befizetések tartoznak. Az előbbieket forgalmát a kereskedelmi és ipari vállalatok, különösen azonban a pénz- és hitelintézetek által nagyobb tö-



megben feladott ajánlott levélpostai küldemények duzzasztják meg, míg a takarékbefizetések emelkedésének elsősorban az új esztendővel összefüggő lélektani okai vannak.

A táviróforgalom az előző évvel szemben igen jelentősen 10·2, illetőleg 9·2%-kal emelkedett. Megfelelő, részletes adatok hiányában a feltűnő élénkülés okát teljes biztonsággal megállapítani nem lehet ugyan, valószínűleg azonban több ok is közrejátszott. Véleményünk szerint, amelyet a kötött és szabad szövegű karácsonyi és újévi táviratok forgalmi adatai is alátámasztanak, a forgalomemelkedést túlnyomórészt az üdvözlő távöröveknek a múlt évinél lényegesen nagyobb darabszáma idézte elő. Ezekon kívül szerepe lehet még a továbbítási idő erős csökkenésének, vagyis a kezelés gyorsításának is.

A távbeszélő üzemeltetési kedvező fejlődési ütemét ebben a hónapban is megtartotta. Az állomások egyenletes, minden hónapban 8% körüli szaporulata mellett január hónapban különösen a kezdeményezett és az érkezett távolsági beszélgetések száma emelkedett. Figyelemre méltó, hogy az emelkedés a vidéki hálózatokban összehasonlíthatatlanul erősebb, mint a budapesti egységes hálózatban. Ugyanez a jelenség mutatkozik a számlált helyi beszélgetéseknél is, mert a vidéki hálózatokban folytatott helyi beszélgetések számának 14·9%-os emelkedésével szemben, a budapesti egységes hálózatban folytatott helyi beszélgetések száma csak 4·0%-kal emelkedett. A távbeszélő forgalmát illetően még megjegyezzük, hogy az a beszélgetésenkénti díjszabás alá tartozó hálózatok számadási rendszere következtében a december hó második felének forgalmát is magában foglalja.

A rádióelőfizetők száma 371.198 nyilvántartott engedéllyel elérte az eddigi nyilvántartott legmagasabb számot. A szaporulat a múlt év január hónapjához viszonyítva 13.741, vagyis 3·84%, december hónaphoz képest pedig 5.844 vagyis 1·6%, amely elsősorban a karácsonyi ünnepekkel kapcsolatos vásárlások következménye. A decemberről januárra eső szaporulat igen jelentős, mert ilyen nagymértékű emelkedés az 1932. év óta nem fordult elő. Az 1932. évet megelőző időben viszont mind számszerűleg, mind százalékszerűen sokkal jelentősebb szaporulat is mutatkozott. Ezt bizonyítja az alábbi táblázat is:

évi szaporulat	számszerűleg	%-ban
1937.	5.844	1·60
1936.	4.550	1·29
1935.	5.449	1·60
1934.	2.630	0·80
1933.	3.123	0·97
1932.	7.521	2·31
1931.	6.818	2·22
1930.	10.251	3·85

## II. A forgalom munkaegységeiben.

A posta különböző üzletágainak forgalmát munkaegységekben is kifejezi, mint-hogy az összeforgalom általános és áttekinthető kifejezésére a darabszámok egyszerű összegezése útján nyert összdarabszám erre nem alkalmas. Ebben a darabszámokban ugyanis az egyes üzletágak különböző természetű küldeményei és szolgáltatásai, másrészt darabszámok és összegek vegyesen szerepelnek. A különböző természetű szolgáltatások összehadhatása végett ezeket először közös nevezőre kellett hozni. Ez oly módon történt, hogy minden egyes szolgáltatást — a munka minőségének, mennyiségének és az elvégzés időtartamának figyelembevételével — értékeltünk. Az értékelés mérő eszköze a munkaegység. A közös nevező — a munkaegységre — hozott szolgáltatások egyszerű összeadásának végösszege fejezi ki az egyes üzletágak munkaegységeiben eltért forgalmát.

A munkaegységek tehát már alkalmasak az általános posta-, táviró-, távbeszélő- és rádióforgalom mérésére és összehasonlítására, de természetesen csak akkor, ha az összehasonlítási időszakban végett munkák értékelése egyforma alapon történik. Az itt közölt táblázatok adatai az egyenlő értékelés alapján megállapított munkaegységek számát tüntetik fel és így a forgalom alakulásának megítélésére alkalmasak. Ezek az adatok azonban a személyzet által tényleg feldolgozott munkaegységek darabszámával nem azonosak.

A munkaegységeiben kifejezett forgalom a múlt év január hónapjához viszonyítva 5·2%-kal emelkedett. Különösen jelentős a táviró munkaegységek emelkedése (13·7%), számottevő élénkülést mutat a távbeszélő és a rádió üzletág is, míg a postai üzletág forgalma 3·3%-kal emelkedett. A forgalomnál elmondott indokolás természetszerűleg a munkaegységekre is vonatkozik.



## I. Forgalom.\*)

## 1. Posta.

Időszak		F e l a d á s										
		Közön- séges <sup>1)</sup> levélpostai küldemények		Aján- lott	Érték- levelek	Kéni, befét- és szomsz- csomagok	Postautalványok		Postataharék-befizetések		Csekkbefizetések	
		darabszáma		ezrekben			darab- száma	összege ezer P-ben	darab- száma	összege ezer P-ben	darab- száma	összege ezer P-ben
		darabszáma	ezrekben			darab- száma	összege ezer P-ben	darab- száma	összege ezer P-ben	darab- száma	összege ezer P-ben	
Az 1930. évben		422.671	15,862	661	11.362	10.810	1.825.847	717	47.902	18.092	2.271.763	
Az 1931. évben		370.509	11.817	575	10.145	10.205	1.272.792	494	40.336	16.322	1.934.881	
Az 1932. évben		351.739	9,285	484	8.744	9.251	788.512	416	32.782	15.094	1.659.372	
Az 1933. évben		346.512	7.974	465	8.584	8.870	770.438	576	41.654	16.200	1.573.012	
Az 1934. évben		413.180	7.487	424	8.791	9.304	805.973	781	55.874	17.984	1.611.906	
Az 1935. évben		410.595	7.771	415	8.793	9.731	864.277	912	65.344	18.928	1.706.911	
1935.	II.	29.932	588	30	611	745	65.084	82	5.371	1.449	126.522	
	III.	40.074	652	32	664	740	64.748	79	5.050	1.352	114.380	
	IV.	35.475	610	32	721	825	67.215	68	4.778	1.510	122.080	
	V.	33.381	<sup>2)</sup> 914	34	679	767	65.631	74	5.398	1.535	139.941	
	VI.	28.660	537	30	631	733	64.846	64	4.825	1.445	123.989	
	VII.	28.618	650	36	690	877	74.499	84	5.912	1.553	138.224	
	VIII.	30.918	604	39	667	869	91.845	81	5.779	1.545	161.716	
	IX.	36.954	645	38	772	775	63.251	75	5.627	1.484	147.990	
	X.	38.965	721	40	835	913	93.308	77	5.234	1.856	165.308	
	XI.	34.120	611	38	798	800	77.647	73	5.145	1.783	181.427	
	XII.	40.033	599	34	1.029	892	79.323	70	5.594	1.786	162.444	
	1936.	I.	33.993	667	33	684	801	59.415	101	7.047	1.673	132.558
1935. II.—1936. I. összesen:		411.124	7.798	416	8.781	9.737	866.818	928	65.760	18.971	1.716.579	
1936.	II.	33.692	762	33	661	815	82.082	103	7.015	1.663	142.432	
	III.	39.078	617	34	737	766	57.507	90	5.377	1.471	127.111	
	IV.	35.867	588	33	741	832	70.995	80	5.892	1.618	135.014	
	V.	34.200	609	34	730	825	83.931	83	6.018	1.682	155.543	
	VI.	31.239	562	32	683	744	59.421	78	7.001	1.565	140.170	
	VII.	33.624	655	37	757	875	86.272	91	6.673	1.605	147.669	
	VIII.	32.902	580	40	703	842	93.646	92	6.506	1.620	173.819	
	IX.	39.484	628	41	835	818	82.175	89	6.526	1.676	169.327	
	X.	40.526	686	42	906	942	98.775	76	5.278	2.041	191.110	
	XI.	36.616	605	40	806	787	69.663	78	5.472	1.901	191.731	
	XII.	44.399	606	39	1.101	964	99.558	77	6.350	2.030	183.433	
	1937.	I.	36.142	652	36	704	806	67.034	101	7.627	1.819	147.081
1936. II.—1937. I. összesen.		437.769	7.550	441	9.364	10.016	951.059	1.038	75.735	20.691	1.904.440	
—		—	—	—	—	—	—	—	—	—	—	
—		—	—	—	—	—	—	—	—	—	—	
Összehasonlítások	1937. I. havában	szám- szerüleg	+2.149	— 15	+ 3	+ 20	+ 5	+ 7.619	—	+ 580	+ 146	+ 14.523
	1936. I. havához képest több (+) kevesebb (—)	‰-ban	+ 6,3	— 2,2	+ 9,1	+ 2,9	+ 0,6	+ 12,8	—	+ 8,2	+ 8,7	+ 11,0
	1936. II.—1937. I. időszakban	szám- szerüleg	+ 26.645	— 248	+ 25	+ 583	+ 279	+ 84.241	+ 110	+ 9.975	+ 1.720	+ 187.861
	1935. II.—1936. I. időszakhoz képest több (+) kevesebb (—)	‰-ban	+ 6,5	— 3,2	+ 6,0	+ 6,6	+ 2,9	+ 9,7	+ 11,9	+ 15,2	+ 9,1	+ 10,9
	1936. idő- szakban, 1935. — időszakhoz	szám- szerüleg	—	—	—	—	—	—	—	—	—	—
	képest több (+) kevesebb (—)	‰-ban	—	—	—	—	—	—	—	—	—	—

\* Az 1936. és 1937. évi adatok ideiglenesek. 1) Hirlapokkal együtt.

2) Közte 296 ezer drb. választási igazolványt tartalmazó ajl. levél.



# I. Forgalom.\*)

## 1. Posta.

Időszak		K é z b e s i t é s										
		Közön- ségek <sup>1)</sup> levél, ostai küldemények	Aján- lott	Érték- levelek	Kéz. heti és somas események	Postautalványok		Postafakarékfizetések		Csekk-kifizetések		
						darab- száma ezrekben	összege ezer P-ben	darab- száma ezrekben	összege ezer P-ben	darab- száma ezrekben	összege ezer P-ben	
		darabszáma ezrekben										
Az 1930. évben		425.761	16.794	726	12.390	10.816	1.804.460	376	20.852	3373	1.036.937	
Az 1931. évben		373.517	12.442	637	10.687	10.102	1.267.997	295	25.646	3275	967.490	
Az 1932. évben		353.134	9.739	536	8.968	9.256	797.202	236	18.316	3259	785.987	
Az 1933. évben		345.768	8.172	506	8.776	8.961	773.525	280	21.472	3373	698.973	
Az 1934. évben		416.564	7.653	481	8.890	9.320	802.581	367	28.707	3223	658.994	
Az 1935. évben		412.321	7.790	471	8.814	9.768	867.020	462	37.928	3399	662.144	
1935.	II.	30.058	591	35	617	749	65.218	30	2.265	234	46.391	
	III.	40.243	666	37	675	739	65.059	37	2.659	257	48.404	
	IV.	35.625	619	37	719	833	67.417	41	3.140	274	53.162	
	V.	33.522	5849	39	668	765	66.658	39	3.229	250	51.377	
	VI.	28.780	561	35	651	741	64.080	39	3.286	297	59.928	
	VII.	28.739	635	40	684	871	74.627	38	3.091	335	59.312	
	VIII.	31.048	606	44	666	863	91.074	41	3.518	303	68.821	
	IX.	37.109	638	43	772	787	64.619	41	3.718	259	41.949	
	X.	39.129	748	45	832	905	91.281	43	4.234	323	72.756	
	XI.	34.264	604	40	804	807	79.468	39	3.048	275	58.363	
	XII.	40.201	604	38	1.029	894	78.773	43	3.343	325	59.488	
	1936.	I.	34.112	685	36	679	821	61.678	39	3.036	286	42.304
1935. II.—1936. I. összesen:		412.830	7.806	469	8.796	9.775	869.952	470	38.567	3.418	662.255	
1936.	II.	33.807	762	34	666	813	81.743	38	2.776	287	63.834	
	III.	39.181	630	35	727	772	58.180	48	3.544	268	37.070	
	IV.	35.994	592	34	747	845	71.343	46	3.356	298	55.970	
	V.	34.326	622	35	733	817	80.844	47	3.462	282	65.307	
	VI.	31.351	552	33	696	753	60.885	46	3.646	278	47.844	
	VII.	34.766	658	37	756	862	77.465	44	3.424	293	57.821	
	VIII.	33.023	586	41	702	827	84.549	44	3.567	259	55.286	
	IX.	39.610	627	41	832	821	83.525	47	4.022	286	55.880	
	X.	40.656	717	44	915	956	101.019	57	6.265	356	77.664	
	XI.	36.750	603	42	808	773	68.513	42	3.495	254	46.767	
	XII.	44.561	619	42	1.113	978	101.475	47	3.935	378	79.044	
	1937.	I.	36.268	660	38	711	799	66.870	42	3.600	290	42.817
1936. II.—1937. I. összesen:		440.293	7.628	456	9.406	10.016	936.411	548	45.092	3.529	685.304	
—		—	—	—	—	—	—	—	—	—	—	
—		—	—	—	—	—	—	—	—	—	—	
Összehasonlítások	1937. I. havában	szám- szerűleg	+2.156	— 25	+ 2	+ 32	— 22	+ 5.192	+ 3	+ 564	+ 4	+ 513
	1936. I. havához képest több (+) kevesebb (—)	%-ban	+ 6,3	— 3,6	+ 5,6	+ 4,7	— 2,7	+ 8,4	+ 7,7	+ 18,6	+ 1,4	+ 1,2
	1936. II.—1937. I. időszakban	szám- szerűleg	+ 27.468	— 178	— 13	+ 610	+ 241	+ 66.459	+ 78	+ 6.525	+ 111	+ 23.049
	1935. II.—1936. I. időszakhoz képest több (+) kevesebb (—)	%-ban	+ 6,7	— 2,3	— 2,8	+ 6,9	+ 2,5	+ 7,6	+ 16,6	+ 16,9	+ 3,2	+ 3,5
	1936. időszakra 1935. időszakkhoz képest több (+) kevesebb (—)	szám- szerűleg	—	—	—	—	—	—	—	—	—	—
	%-ban	—	—	—	—	—	—	—	—	—	—	

\*) Az 1936. és 1937. évi adatok ideiglenesek. 1) Hír apokkal együtt.  
2) Közte 219 ezer választási igazolványt tartalmazó ajl. levél.



## I. Forgalom. \*)

### 2. Táviró. 3. Távbeszélő.

Időszak	Táviró		Távbeszélő									
	Feladott	Kézbesített	Állomások száma <sup>1)</sup>				Közvetlen összeköttetések száma	Számított helyi beszélgetések száma ezekben				
			táviratok darabszáma ezekben	a bpesti egység hálózatban	a falur. és 20-nál több	a 200-nál kevesebb		összesen	bpesti egység hálózatban	vidéken	összesen	
Az 1930. évben	3.404	3.715	46.601	35.618	82.219	2.212	103.890	—	103.890			
Az 1931. évben	2.599	3.253	47.095	33.840	80.935	2.376	106.946	14.189	121.135			
Az 1932. évben	2.066	2.735	46.884	32.415	79.299	2.196	107.564	13.867	121.431			
Az 1933. évben	1.894	2.576	47.962	31.109	79.071	2.207	107.146	12.801	119.947			
Az 1934. évben	1.873	2.557	53.338	34.354	87.692	2.303	111.898	11.911	123.809			
Az 1935. évben	<sup>2)</sup> 1.903	2.573	58.339	15.088	18.723	92.150	1.734	121.980	12.944	134.924		
1935.	II.	121	177	54.206	14.019	17.874	86.099	1.732	10.128	1.074	11.202	
	III.	158	220	54.743	14.143	18.151	87.037	1.726	9.429	997	10.426	
	IV.	148	206	55.126	14.435	18.042	87.603	1.722	10.535	1.117	11.652	
	V.	149	207	55.461	14.723	18.315	88.499	1.718	10.304	1.021	11.325	
	VI.	162	220	55.919	14.753	18.504	89.176	1.730	10.786	1.099	11.885	
	VII.	180	235	55.899	14.776	18.711	89.386	1.728	9.758	1.055	10.813	
	VIII.	186	244	56.146	14.827	18.881	89.854	1.738	9.075	1.064	10.139	
	IX.	171	227	56.648	14.926	19.029	90.603	1.742	10.024	1.090	11.114	
	X.	166	223	57.282	15.001	19.023	91.306	1.738	10.399	1.086	11.485	
	XI.	154	212	57.743	15.056	18.766	91.565	1.732	11.244	1.190	12.434	
	XII.	153	213	58.339	15.088	18.723	92.150	1.734	10.801	1.141	11.942	
1936.	I.	127	184	58.819	15.137	18.700	92.656	1.732	10.326	1.102	11.428	
1935 II.—1936. I. összesen:		1.875	2.568	—	—	—	—	—	122.809	13.036	135.845	
1936.	II.	130	184	59.222	15.234	18.737	93.193	1.730	10.935	1.129	12.064	
	III.	137	196	59.698	15.287	18.895	93.880	1.752	10.300	1.042	11.342	
	IV.	134	191	60.095	15.608	18.879	94.582	1.752	10.834	1.117	11.951	
	V.	157	219	60.351	15.708	19.541	95.600	1.755	11.348	1.174	12.522	
	VI.	174	227	60.931	15.855	19.709	96.495	1.765	11.072	1.152	12.224	
	VII.	185	241	61.094	15.957	20.041	97.092	1.772	10.595	1.234	11.829	
	VIII.	198	254	61.138	15.990	20.254	97.382	1.743	9.292	1.218	10.510	
	IX.	182	238	61.663	16.168	20.351	98.182	1.755	9.810	1.209	11.019	
	X.	183	242	62.250	16.254	20.375	98.879	1.751	11.014	1.281	12.295	
	XI.	155	211	62.742	16.361	19.866	98.969	1.751	11.611	1.332	12.943	
	XII.	161	220	63.398	16.429	19.860	99.687	1.750	10.796	1.271	12.067	
1937.	I.	140	201	63.810	16.536	19.858	100.204	1.758	10.742	1.266	12.008	
1936 II.—1937. I. összesen:		1.936	2.624	—	—	—	—	—	128.349	14.425	142.774	
—		—	—	—	—	—	—	—	—	—	—	
—		—	—	—	—	—	—	—	—	—	—	
Összehasonlítások	1937. I. havában	szám-szerűleg	+ 13	+ 17	+4.991	+1.399	+1.158	+7.548	+ 26	+ 416	+ 164	+ 580
	1936. I. havához képest több (+) kevesebb (-)	0 o-ban	+ 10 2	+ 9 2	+ 8 5	+ 9 2	+ 6 2	+ 8 1	+ 1 5	+ 4 0	+ 14 9	+ 5 1
	1936. II.—1937. I. időszakban	szám-szerűleg	—	—	—	—	—	—	—	—	—	—
	1935. II—1936. I. időszakhoz képest több (+) kevesebb (-)	0 o-ban	+ 6 1	+ 5 6	—	—	—	—	—	+5.540	+1.389	+ 6.929
	1936. időszakban	szám-szerűleg	—	—	—	—	—	—	—	—	—	—
	1935. időszakhoz képest több (+) kevesebb (-)	0 o-ban	—	—	—	—	—	—	—	—	—	—

\*) Az 1936. és 1937. évi adatok ideiglenesek.

<sup>1</sup> Csak az üzemben levő előfizetői állomások<sup>2</sup> Vasuti táviróhivatalok forgalmával együtt



## I. Forgalom.

### 3. Távbeszélő. 4. Rádió.

Időszak	T á v b e s z é l ő							Rádió				
	Köz- pon- tok száma	Kezdeményezett			Érkezett			Engedélyesek száma				
		távolsági beszélgetések száma ezrekben							Buda- pesten	vidé- ken	össz- szesen	
		bpesti egység- es háló- zatban	vidé- ken	össz- szesen	a bpesti egység- es háló- zatban	vidé- ken	össz- szesen					
Az 1930. évben	1.426	1.431	3.363	4.794	1.391	3.301	4.692	108.161	199.748	307.909		
Az 1931. évben	1.445	1.285	3.094	4.379	1.281	3.004	4.285	111.774	213.258	325.032		
Az 1932. évben	1.446	1.183	2.558	3.741	1.138	2.479	3.617	113.360	208.616	321.976		
Az 1933. évben	1.465	1.145	2.345	3.490	1.059	2.306	3.365	115.114	213.065	328.179		
Az 1934. évben	1.494	1.157	2.467	3.624	1.081	2.426	3.507	118.010	222.107	340.117		
Az 1935. évben	1.524	1.249	2.863	4.112	1.152	2.822	3.974	122.676	230.231	352.907		
1935. II.	1.512	94	185	279	82	183	265	120.706	227.877	348.583		
III.	1.512	91	278	369	82	279	361	121.246	228.521	349.767		
IV.	1.512	107	238	345	97	235	332	121.143	227.893	349.036		
V.	1.514	96	213	309	87	212	299	120.606	226.992	347.598		
VI.	1.519	102	221	323	96	217	313	119.862	224.773	344.635		
VII.	1.523	106	261	367	101	256	357	119.652	223.994	343.646		
VIII.	1.524	118	278	396	111	273	384	119.418	224.016	343.434		
IX.	1.524	116	263	379	109	259	368	120.415	226.481	346.896		
X.	1.524	114	266	380	108	262	370	120.480	226.490	346.970		
XI.	1.524	113	246	359	104	241	345	121.055	228.158	349.213		
XII.	1.524	106	223	329	95	218	313	122.676	230.231	352.907		
1936. I.	1.524	96	204	300	88	201	289	124.126	233.331	357.457		
1935. II.—1936. I. összesen:	—	1.259	2.876	4.135	1.160	2.836	3.996	—	—	—		
1936. II.	1.531	100	194	294	89	193	282	124.945	234.970	359.915		
III.	1.531	90	211	301	82	209	291	125.526	235.837	361.363		
IV.	1.533	100	210	310	92	209	301	125.554	235.654	361.208		
V.	1.536	96	228	324	89	224	313	125.250	234.783	360.033		
VI.	1.544	106	241	347	103	236	339	124.725	232.740	357.465		
VII.	1.549	116	268	384	111	261	372	123.901	231.168	355.069		
VIII.	1.552	121	296	417	114	291	405	123.486	230.970	354.456		
IX.	1.555	120	290	410	116	285	401	123.548	231.048	354.596		
X.	1.557	120	295	415	113	293	406	124.590	232.464	357.054		
XI.	1.557	114	262	376	109	259	368	126.230	235.113	361.343		
XII.	1.560	108	249	357	101	250	351	127.540	237.814	365.354		
1937. I.	1.561	101	237	338	93	237	330	129.593	241.605	371.198		
1936. II.—1937. I. összesen:	—	1.292	2.981	4.273	1.212	2.947	4.159	—	—	—		
—	—	—	—	—	—	—	—	—	—	—		
—	—	—	—	—	—	—	—	—	—	—		
Összehasonlítások	1937. I. havában	szám- szerűleg	+ 37	+ 5	+ 33	+ 38	+ 5	+ 36	+ 41	+ 5.467	+ 8.274	+ 13.741
	1936. I. havához képest több (+) kevesebb (-)	%-ban	+ 2.4	+ 5.2	+ 16.2	+ 12.7	+ 5.7	+ 17.9	+ 14.2	+ 4.4	+ 3.5	+ 3.8
	1936. II.—1937. I. időszakban	szám- szerűleg	—	+ 33	+ 105	+ 138	+ 52	+ 111	+ 163	—	—	—
	1935. II.—1936. I. időszakhoz képest több (+) kevesebb (-)	%-ban	—	+ 2.6	+ 3.6	+ 3.3	+ 4.5	+ 3.9	+ 4.1	—	—	—
	1936. idő- szakban 1935. időszakhoz képest több(+) kevesebb (-)	szám- szerűleg	—	—	—	—	—	—	—	—	—	—
		%-ban	—	—	—	—	—	—	—	—	—	—

\*) Az 1936. és 1937. évi adatok ideiglenesek.



## II. A forgalom munkaegységekben\*)

Időszak	Kincstári postahivataloknál:						Postamasteri hivataloknál és ügynökségeknél:						
	Posta	Távíró	Távbeszélő	Rádió	Összes	Posta	Távíró	Távbeszélő	Rádió	Összes			
	munkaegységek száma						munkaegységek száma						
	ezrekben			ezrekben	%-ban	ezrekben			ezrekben	%-ban			
Az 1930. évben	186.223	27.761	105.715	5.953	325.652	71.3	98.809	11.325	16.843	3.891	130.868	28.7	
Az 1931. évben	161.075	22.657	103.432	6.494	293.658	72.7	80.932	9.792	15.387	4.234	110.345	27.3	
Az 1932. évben	135.946	17.848	97.845	6.900	258.539	72.9	70.612	7.847	13.667	4.174	96.300	27.1	
Az 1933. évben	129.388	16.501	95.047	6.774	247.710	72.6	69.057	7.049	13.326	3.912	93.344	27.4	
Az 1934. évben	130.711	16.294	99.131	7.185	253.321	72.3	71.557	6.974	14.471	4.052	97.054	27.7	
Az 1935. évben	132.288	16.663	108.581	7.516	265.048	72.0	74.560	7.130	17.197	4.155	103.042	28.0	
1935.	II.	9.840	1.085	8.788	626	20.339	73.4	5.380	464	1.176	350	7.370	26.6
	III.	10.338	1.369	8.451	629	20.787	72.1	5.474	588	1.622	350	8.034	27.9
	IV.	10.779	1.278	9.310	628	21.995	72.8	5.929	555	1.374	349	8.207	27.2
	V.	10.828	1.301	8.964	626	21.719	73.1	5.753	555	1.342	347	7.997	26.9
	VI.	10.055	1.417	9.365	622	21.459	73.4	5.492	602	1.357	343	7.794	26.6
	VII.	10.808	1.549	8.841	621	21.819	70.9	6.364	696	1.550	341	8.951	29.1
	VIII.	10.785	1.639	8.610	620	21.654	70.3	6.496	728	1.589	342	9.155	29.7
	IX.	10.940	1.540	9.158	627	22.265	71.5	6.354	639	1.552	345	8.890	28.5
	X.	12.538	1.509	9.372	628	24.047	71.0	7.247	642	1.568	343	9.800	29.0
	XI.	11.573	1.400	9.901	631	23.505	72.0	6.740	588	1.463	347	9.138	28.0
	XII.	13.110	1.414	9.485	638	24.647	71.7	7.408	576	1.386	350	9.720	28.3
1936.	I.	10.727	1.177	9.058	646	21.608	72.3	6.110	503	1.322	355	8.290	27.7
1935 II.—1936. I. összesen:		132.321	16.678	109.303	7.542	265.844	72.0	74.747	7.136	17.301	4.162	103.346	28.0
1936.	II.	11.241	1.215	9.434	650	22.540	73.0	6.185	490	1.303	358	8.336	27.0
	III.	10.608	1.287	8.977	653	21.525	72.4	5.918	546	1.381	359	8.204	27.6
	IV.	10.959	1.251	9.420	653	22.283	72.3	6.283	530	1.372	358	8.543	27.7
	V.	11.267	1.474	9.787	652	23.180	72.6	6.368	585	1.456	356	8.765	27.4
	VI.	10.248	1.553	9.712	648	22.161	72.6	5.880	636	1.507	353	8.376	27.4
	VII.	11.415	1.698	9.662	645	23.420	71.4	6.608	712	1.699	349	9.368	28.6
	VIII.	10.808	1.803	8.958	643	22.212	70.2	6.600	760	1.726	350	9.436	29.8
	IX.	11.643	1.688	9.278	644	23.253	70.6	6.958	679	1.713	349	9.699	29.4
	X.	13.224	1.696	0.010	649	25.579	70.3	7.960	698	1.782	351	0.791	29.7
	XI.	11.539	1.449	10.301	657	23.946	71.9	6.810	595	1.601	355	19.361	28.1
	XII.	14.228	1.531	19.713	664	26.136	70.8	8.253	593	1.568	358	10.772	29.2
1937.	I.	11.031	1.360	9.580	674	22.645	72.0	6.366	551	1.530	365	8.812	28.0
1936. II.—1937. I. összesen:		138.211	18.005	114.832	7.832	278.880	71.6	80.189	7.375	18.638	4.261	110.463	28.4
—		—	—	—	—	—	—	—	—	—	—	—	—
—		—	—	—	—	—	—	—	—	—	—	—	—
Összehasonlítások	1937. I. havában	szám-											
	1936. I. havához képest több (+)	szórüleg	+ 304	+ 183	+ 522	+ 28	+ 1.037	—	+ 256	+ 48	+ 208	+ 10	+ 522
	kevesebb (-)	%-ban	+ 2.8	+ 15.5	+ 5.8	+ 4.3	+ 4.8	—	+ 4.2	+ 9.5	+ 15.7	+ 2.8	+ 6.3
	1936. II.—1937. I. időszakban	szám-											
	1935. II.—1936. I. időszakhoz képest több (+)	szórüleg	+ 5.890	+ 1.227	+ 5.529	+ 290	+ 13.036	—	+ 5.442	+ 239	+ 1.337	+ 99	+ 7.117
	kevesebb (-)	%-ban	+ 4.5	+ 8.0	+ 5.1	+ 3.8	+ 4.9	—	+ 7.3	+ 3.3	+ 7.7	+ 2.4	+ 6.9
1936. időszakban, 1935. időszakhoz képest több (+)	szám-	—	—	—	—	—	—	—	—	—	—	—	
kevesebb (-)	%-ban	—	—	—	—	—	—	—	—	—	—	—	

\*) Az 1936. és 1937. évi adatok ideiglenesek.



II. A forgalom munkaegységekben.\*)

Időszak		Összes postai szerveknél:										
		Posta		Távíró		Távbeszélő		Rádió		Összes		
		munkaegységek száma										
		ezrekben		%o-ban		ezrekben		%o-ban		ezrekben		%o-ban
Az 1930. évben		285.032	62.4	39.086	8.6	122.558	26.8	9.844	2.1	456.520		
Az 1931. évben		242.007	59.9	32.449	8.0	118.819	29.4	10.728	2.7	404.003		
Az 1932. évben		206.558	58.3	25.695	7.2	111.512	31.4	11.074	3.1	354.839		
Az 1933. évben		198.445	58.2	23.550	6.9	108.373	31.8	10.686	3.1	341.054		
Az 1934. évben		202.268	57.8	23.268	6.6	113.602	32.4	11.237	3.2	350.375		
Az 1935. évben		206.848	56.2	23.793	6.5	125.778	34.2	11.671	3.1	368.090		
1935.	II.	15.220	54.9	1.549	5.6	9.964	36.0	976	3.5	27.709		
	III.	15.812	54.9	1.957	6.8	10.073	34.9	979	3.4	28.821		
	IV.	16.708	55.3	1.833	6.1	10.684	35.4	977	3.2	30.202		
	V.	16.581	55.8	1.856	6.2	10.306	34.7	973	3.3	29.716		
	VI.	15.547	53.1	2.019	6.9	10.722	36.6	965	3.4	29.253		
	VII.	17.172	55.8	2.245	7.3	10.391	33.8	962	3.1	30.770		
	VIII.	17.281	56.1	2.367	7.7	10.199	33.1	962	3.1	30.809		
	IX.	17.294	55.5	2.179	7.0	10.710	34.4	972	3.1	31.155		
	X.	19.785	58.4	2.151	6.4	10.940	32.3	971	2.9	33.847		
	XI.	18.313	56.1	1.988	6.1	11.364	34.8	978	3.0	32.643		
	XII.	20.518	59.7	1.990	5.8	10.871	31.6	988	2.9	34.367		
	1936.	I.	16.837	56.3	1.680	5.6	10.380	34.7	1.001	3.4	29.898	
1935. II.—1936. I. összesen		207.068	56.1	23.814	6.4	126.604	34.3	11.704	3.2	369.190		
1936.	II.	17.426	56.4	1.705	5.5	10.737	34.8	1.008	3.3	30.876		
	III.	16.526	55.6	1.833	6.2	10.358	34.8	1.012	3.4	29.729		
	IV.	17.242	55.9	1.781	5.8	10.792	35.0	1.011	3.3	30.826		
	V.	17.635	55.2	2.059	6.4	11.243	35.2	1.008	3.2	31.945		
	VI.	16.128	52.8	2.189	7.2	11.219	36.7	1.001	3.3	30.537		
	VII.	18.023	55.0	2.410	7.4	11.361	34.6	994	3.0	32.788		
	VIII.	17.408	55.0	2.563	8.1	10.684	33.8	993	3.1	31.648		
	IX.	18.601	56.4	2.367	7.2	10.991	33.4	993	3.0	32.952		
	X.	21.184	58.3	2.394	6.6	11.792	32.4	1.000	2.7	36.370		
	XI.	18.349	55.1	2.044	6.1	11.902	35.7	1.012	3.1	33.307		
	XII.	22.481	60.9	2.124	5.7	11.281	30.6	1.022	2.8	36.908		
	1937.	I.	17.397	55.3	1.911	6.1	11.110	35.3	1.039	3.3	31.457	
1936. II.—1937. I. összesen		218.400	56.1	25.380	6.5	133.470	34.3	12.093	3.1	389.343		
—		—	—	—	—	—	—	—	—	—		
—		—	—	—	—	—	—	—	—	—		
Összehasonlítások	1937. I. havában	szám-										
	1936. I. havához képest több (+)	szőrüleg	+	560	+	231	+	730	+	38	+	1.559
	kevesebb (-)	%o-ban	+	3.3	+	13.7	+	7.0	+	3.8	+	5.2
	1936. II.—1937. I. időszakban	szám-										
	1935. II.—1936. I. időszakhoz képest több (+)	szőrüleg	+	11.332	+	1.566	+	6.866	+	389	+	20.153
	kevesebb (-)	%o-ban	+	5.5	+	6.6	+	5.4	+	3.3	+	5.5
1936. időszakra 1935. időszakhoz képest több (+)	szám-											
kevesebb (-)	szőrüleg	—	—	—	—	—	—	—	—	—	—	
	%o-ban	—	—	—	—	—	—	—	—	—	—	

Az 1936. és 1937. évi adatok ideiglenesek.



### III. Megjegyzések a diagrammokhoz.

#### 1. A posta-, táviró- és távbeszélő forgalma munkaegységekben.

A postaforgalom 1936. évi görbéje az előző évek, különösen azonban az 1935. év görbájától több tekintetben eltér, sőt bizonyos szabálytalanságokat mutat. Az 1936. évben február hónapban a rendszeres mélypont helyett forgalomemelkedés jelentkezett és a mélypont június hónapra toldott ki. Mindkét körülményt a pénzforgalom eltolódása idézte elő. Így februárban a március hó 1-re esett vasárnap következtében kétszeres illetménykifizetések voltak, míg június hónap az elsejére esett pünkösd hétfő miatt illetmény kifizetések nélkül maradt. A szeptember és január hónapok közötti „M” betű az 1936. évi forgalmat is jellemzi, a felfelé lendülő szár azonban ebben az évben már augusztus hónapban kezdődött.

A távbeszélő forgalom hullámvonalat mutat, márciusi és augusztusi mélyponttal és júniusi és novemberi csúcsponttal. Megjegyezzük, hogy a tényleges mély- és csúcspontok nem a felsorolt hónapokban, hanem mindig egy hónappal előbb, vagyis februárban és júliusban, illetőleg május és október hónapokban jelentkeznek. Az eitolódást a beszélgetésenkénti díjszabás alá tartozó hálózatok nem a naptári hónaphoz igazodó számadási rendszere okozza. Ebben az évben a távolsági beszélgetések júliusi csúcspontja következtében a távbeszélő forgalom első csúcspontja kitolódott.

A táviróforgalom a februári mélypont után augusztusig fokozatosan emelkedik, az augusztusi maximum után pedig fokozatosan visszaesik. Az 1936. évben a mélypontot január hónap képviselte, amiben része van annak is, hogy a szőkőév kévetkeztében február 29 naphól állt.

#### 2. A feladott közönséges levélpostai küldemények darabszáma.

A forgalom a postai munkaegységek forgalmával némi hasonlatosságot mutat, amennyiben a közönséges levélpostai küldemények görbéjénél az annyira jellegzetes „M” betű szintén megtalálható. A forgalom márciusban, októberben és decemberben csúcspontokat, februárban és június hónapban pedig mélypontokat mutat. A márciusi és októberi élénkület az osztálysorsjátékot népszerűsítő, tömegesen feladott nyomtatványok, a decemberit pedig a karácsonyi és újévi szerencsekívánatok idézik elő. A februári és a júniusi mélypontok kialakulásában a gazdasági okokon kívül a hónap napjainak száma is szerepet játszik.

#### 3. A feladott hírlapok darabszáma.

A hírlapforgalom adatai havonkénti részletezéssel csak az 1935. évtől állanak rendelkezésre és így ismétlődő szabályszerűségeket megállapítani még nem lehet. Ezt megnehezíti az a körülmény is, hogy a két év adatai teljesen különböző hullámzást mutatnak. A forgalom a nyári hónapokban a leggyengébb, valószínűleg azért, mert a kiadóhivatalok ebben az időben mutatványszámokat nem küldenek szét, a nyaralók pedig előfizetett lapjukat a nyaralás időtartamára lemondják. A késő őszi hónapok forgalomemelkedését az ebben az időben rendszeresen szétküldött mutatványszámoknak tulajdoníthatjuk.

#### 4. A feladott ajánlott levélpostai küldemények és csomagok darabszáma.

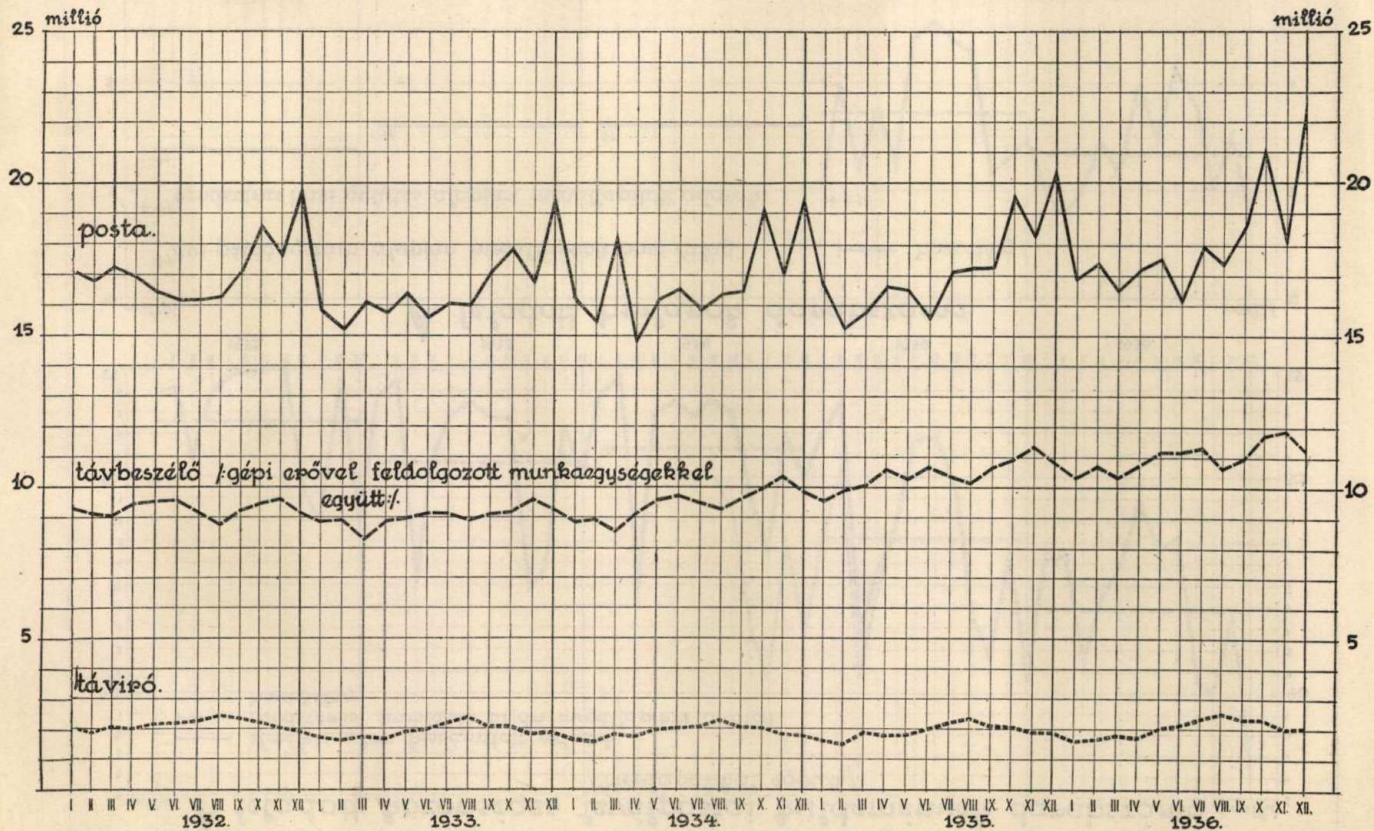
Az ajánlott levélpostai küldemények görbéjénél határozottan kialakult szabályszerűségeket megfigyelni nem lehet. Jellemző azonban, hogy a forgalom az általános csökkenő irányzattal ellentétben, a december havi kisebb mélypont után januárig (illetőleg a folyó évben februárig) emelkedik és csak azután csökken. Kisebb maximumok — a január, illetőleg február havin kívül — még júliusban és októberben jelentkeznek.

A berajzolt havi átlag azt mutatja, hogy az ajánlott küldemények darabszáma az 1935. évhez viszonyítva csökkent. Magyarátul megjegyezzük, hogy az 1935. évi forgalmat az országgyűlési és a törvényhatósági választásokkal kapcsolatban feladott körülbelül 380.000 darab ajánlott levélpostai küldemény duzzasztotta meg. Ha ezt a darabszámot az 1935. évi forgalomnál figyelmen kívül hagyjuk, akkor az 1936. évben nem hogy csökkenés, de kisebb mérvű, kb. 174.000 darab küldeményt kitevő forgalomemelkedés mutatkozik.

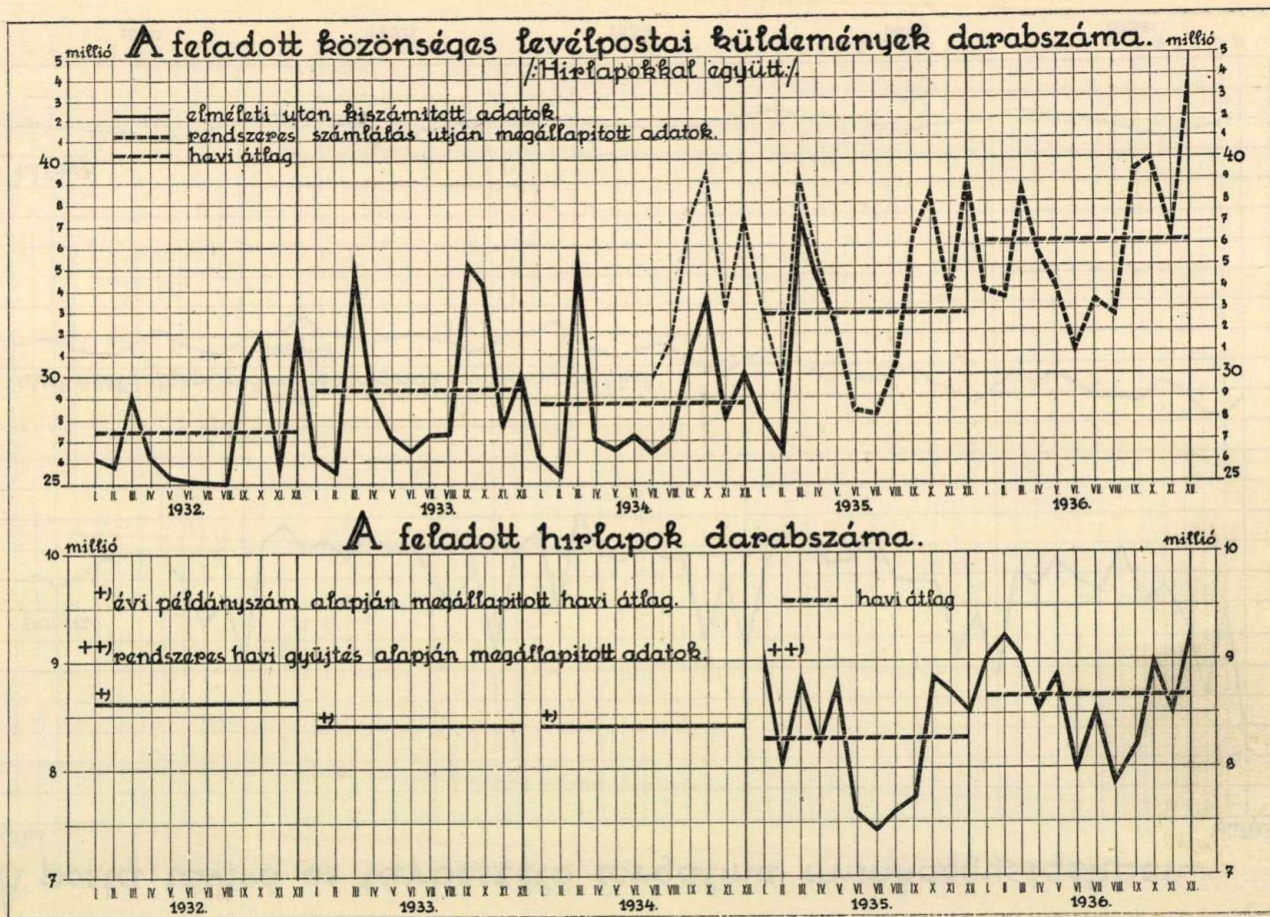
A csomagforgalom görbéje augusztus és január hónapok között a postai munkaegységeknel, valamint a közönséges levélpostai küldeményeknel már ismertetett „M” betűt mutatja, amelynek második, decemberi szára azonban az első (októberi) szárnál aránytalanul magasabb. E nagy „M” betűhöz február és augusztus hónapok között egy második, kisebb és torzított „M” betű is csatlakozik, amelynek csúcspontjai márciusban, illetőleg áprilisban és júliusban jelentkeznek. Az októberi és a decemberi forgalomemelkedés okai általánosan ismeretek, a márciusi, illetőleg áprilisi forgalomemelkedést a husvétii ünnepek, a júliust pedig valószínűleg a nyaralók és a hazatérő diákok csomagjai, valamint a friss gyümölcsöt tartalmazó csomagok idézik elő.



# A posta, táviró és távbeszélő forgalma munkaegységekben.

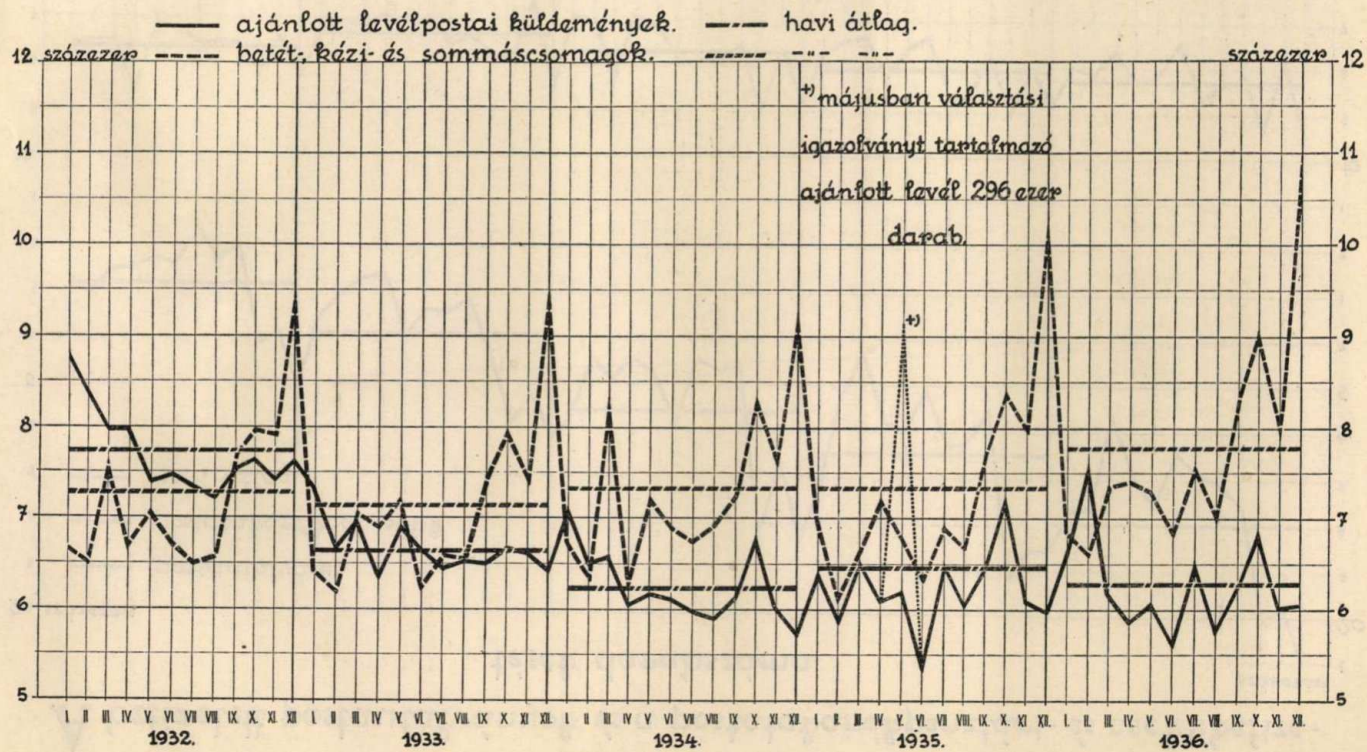








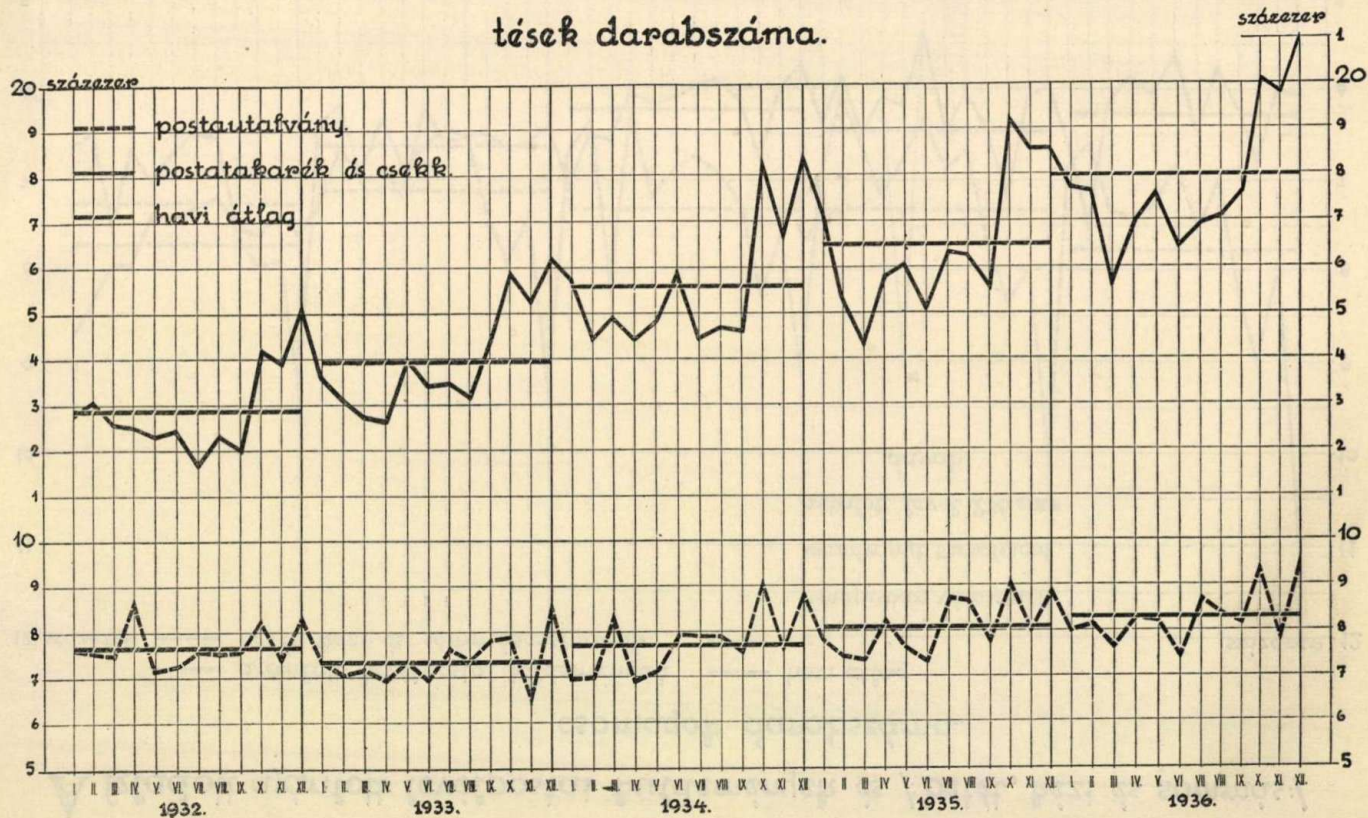
# A feladott ajánlott levélpostai küldemények és /:betét, kézi és sommás:/ csomagok darabszáma.



Forgalom és munkaegységek.

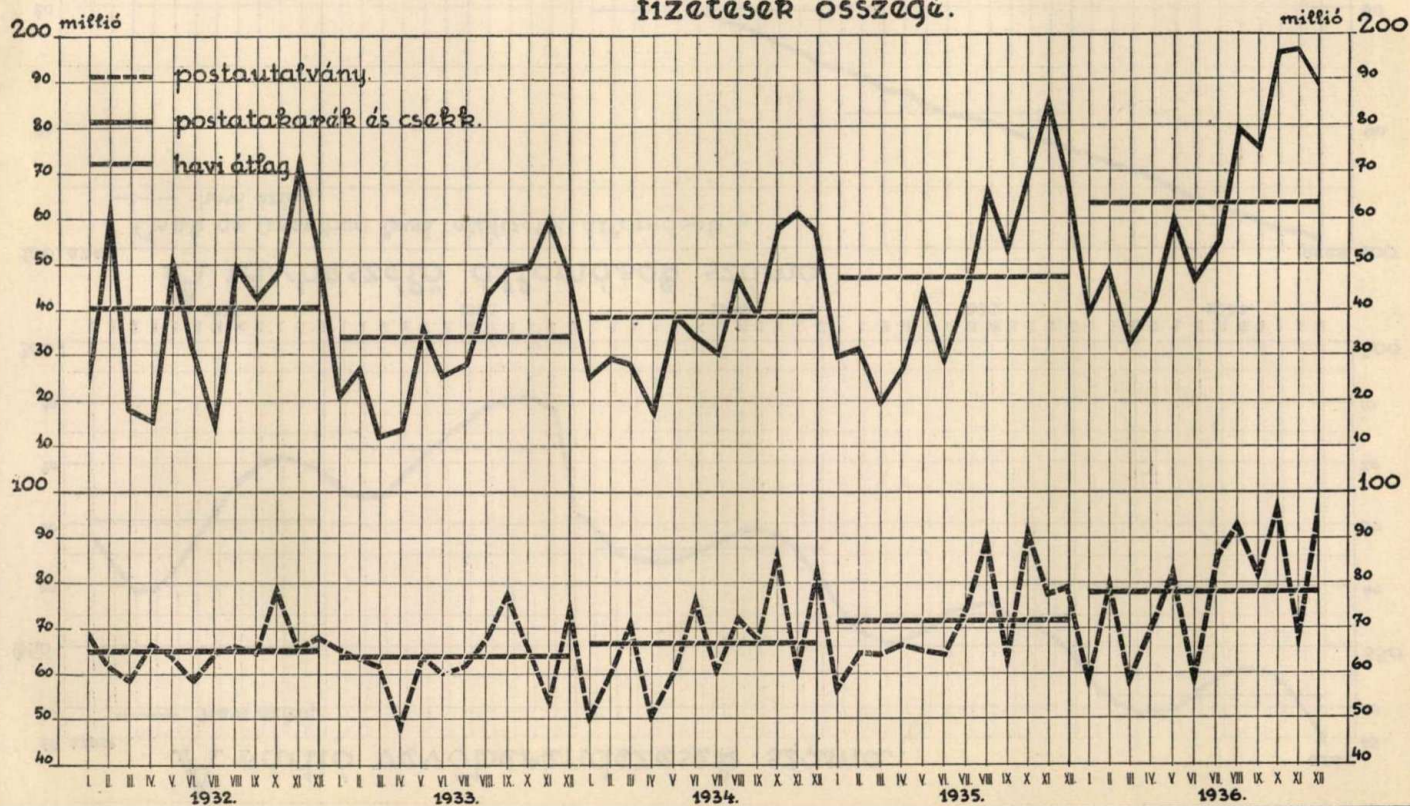


# A befizetett postautalványok és a postatakarékpénztári- és csekkbefizetések darabszáma.



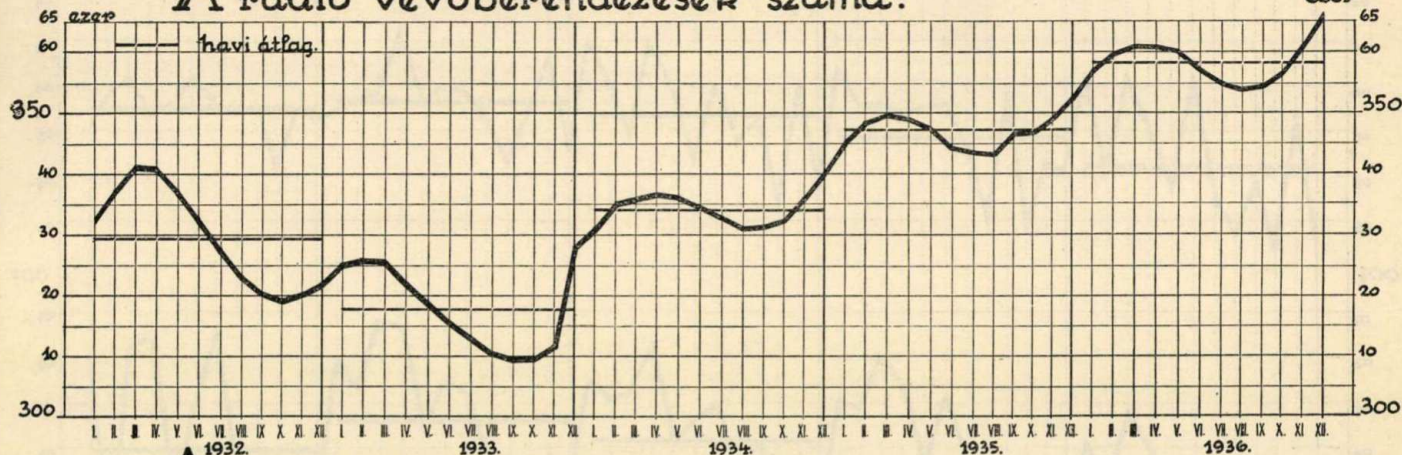


# A befizetett postautalványok és a postatakarékpénztári- és csekkbe- fizetések összege.

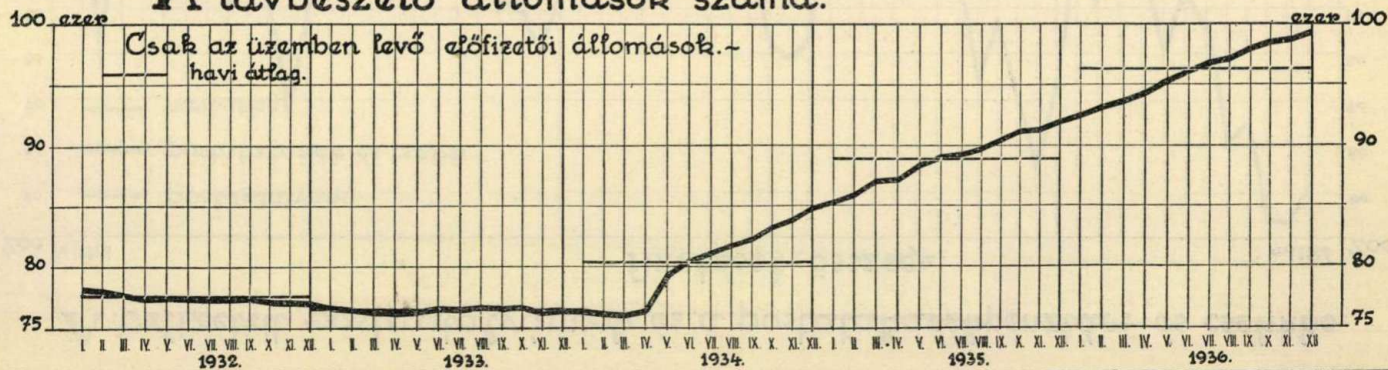




## A rádió vevőberendezések száma.

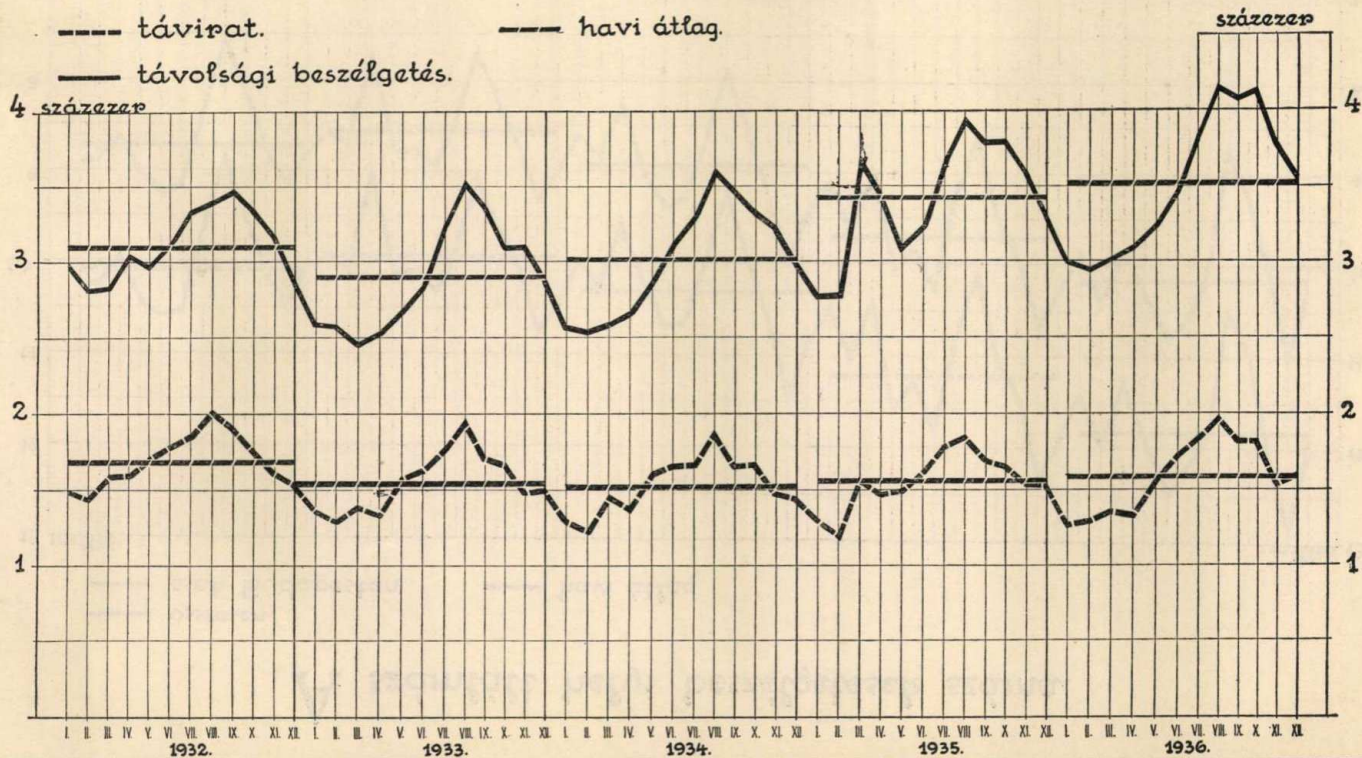


## A távbeszélő állomások száma.





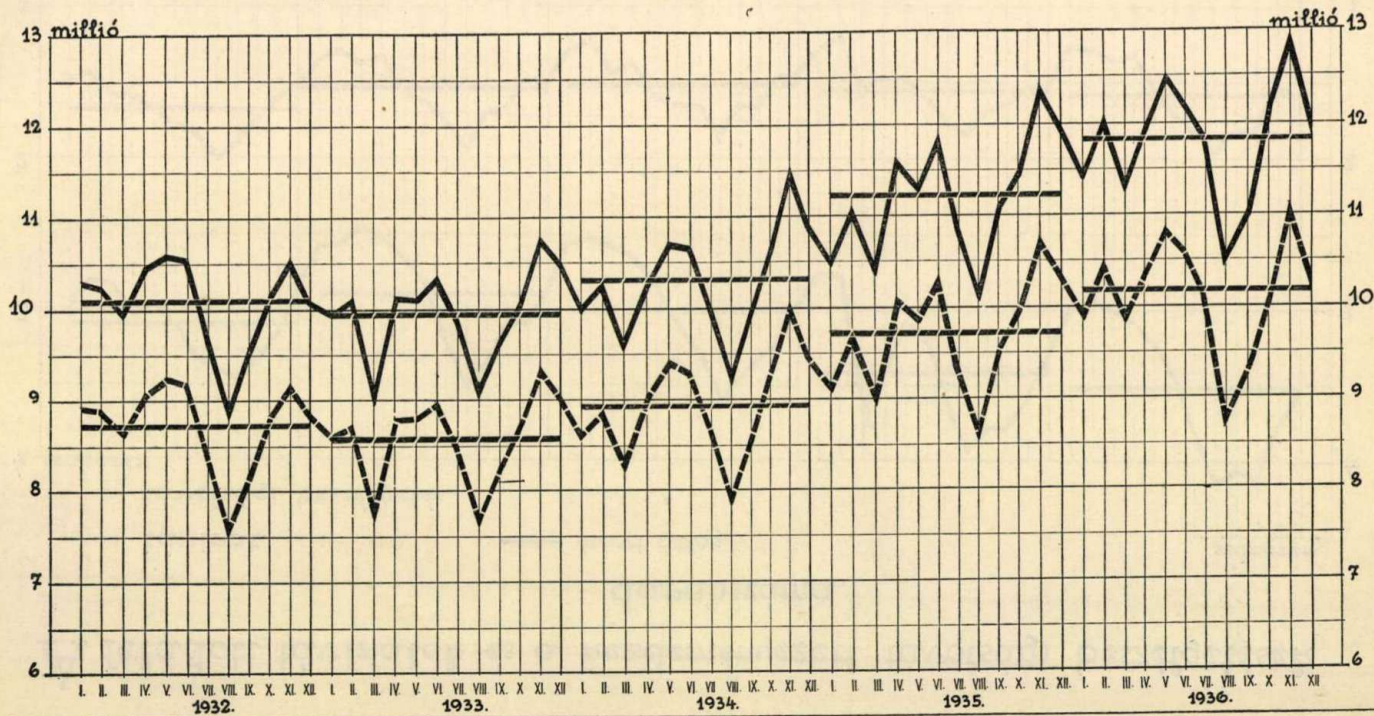
# A feladott táviratok és a kezdeményezett távolsági beszélgetések darabszáma.





# A számlált helyi beszélgetések száma.

— összesen.      - - - havi átlag  
 - - - csak Budapesten.





**5. A befizetett postautalványok és a postatakarékpénztári és csekkbefizetések darabszáma.**

Mindkét forgalmat erősen befolyásolja az a körülmény, hogy illetménykifizetések valamely hónapra csak egyszer, avagy az elsejére eső ünnep következtében kétszer esnek-e. A befizetések és a kifizetések között ugyanis szoros összefüggést lehet megállapítani. Azokban a hónapokban, amelyekben kétszeres, vagyis két havi kifizetések voltak, forgalomemelkedés, a kifizetés nélküliekben pedig csökkenés mutatkozik.

**6. A befizetett postautalványok és a postatakarékpénztári és csekkbefizetések összege.**

A darabszámoknál elmondottak teljes mértékben fennállanak az összegekkel kapcsolatban is, sőt a hónap elsejére eső ünnep a forgalmat és így a görbét is, még sokkal jobban befolyásolja, mint a darabszámokat. Igen élesen megfigyelhető ez a jelenség a postautalványoknál. Így pl. februárban, májusban, októberben és decemberben kétfős, vagyis két havi illetménykifizetések voltak, amelyeknek következtében e hónapokban a forgalom erőteljesen kiugrott, míg csekkek szemben március, június, november (és január) kifizetések nélkül maradt.

A postatakarék- és csekkbefizetési összegek forgalmát a lakbér-negyedévenként jelentkező erős forgalomemelkedések jellemzik. A forgalomemelkedés február hónapban a leggyengébb, a II. és III. negyedben, vagyis májusban és augusztusban fokozatosan erősödik és az utolsó negyedben (november hónapban) éri el csúcspontját. Ezt a forgalomhullámzást az adóbefizetések idézik elő.

**7. A rádióvevőberendezések száma.**

A forgalom minden évben ismétlődő szabályszerűségeket mutat. Az engedélyesek száma január és március, illetőleg április hónapok között fokozatosan csökkenő mértékben emelkedik, a késő tavaszi és a nyári hónapokban állandóan csökken, hogy azután szeptember hónaptól kezdve fokozatosan erősödő mértékben emelkedjék. A nyári csökkenés okai többfélék. Szerepe van a nyaralásnak, a szabadban való tartózkodás fokozott lehetőségének, valamint a rosszabb vételi viszonyoknak is.

**8. A távbeszélő állomások száma.**

A távbeszélő állomások forgalmát kifejező görbéből az állomások idényszerű hullámzásának törvényszerűségeire következ-

tegni nem lehet. Részben azért, mert az 1932. és 1933. évi görbék a rossz gazdasági viszonyok miatt állandóan lemorzsolódó forgalmat tükröznek vissza, másrészt pedig, mert 1934. év áprilisától kezdve a díjleszállítás és a gazdasági javulás következtében a fejlődés (trend) olyan erősen érvényesül, hogy az idényszerű hullámzásokat teljesen elnyomja.

**9. A feladott táviratok és a kezdeményezett helyi beszélgetések darabszáma.**

A két forgalomnál majdnem ugyanazokat a jellegzetességeket lehet megállapítani.

A távolsági beszélgetések darabszáma a februári mélypont után fokozatosan erősödő mértékben emelkedik és az augusztusi csúcspont után mindjobban lanyhul. Az utolsó két évben egy érdekes jelenséget lehet megfigyelni. A forgalom ugyanis a szeptember havi csökkenés után októberben ismét élénkül és csak ezután esik vissza.

Majdnem ugyanaz a helyzet a feladott táviratoknál is, azzal a különbséggel, hogy ezeknél a forgalom már márciusban kissé erősebb lendületet kap. Ez a jelenség valószínűleg a husvéti ünnepekkel áll összefüggésben. Az augusztusban meginduló csökkenés a folyó évben októberben szintén megállt és csak novemberben esett le hirtelen, hogy azután decemberben az üdvözölő táviratok hatása alatt ismét kissé élénküljön.

**10. A számlált helyi beszélgetések száma.**

A számlált helyi beszélgetések száma általában késő tavasszal és novemberben csúcspontot, márciusban és augusztusban pedig mélypontot mutat. Az 1936. évben az első csúcspont már májusban következett be. Megjegyezzük, hogy a beszélgetésenkénti díjszabás alá tartozó hálózatoknak a hónap 16-tól a következő hónap 15-ig terjedő számadási rendszere következtében az említett csúcs- és mélypontok nem a felsorolt hónapokra, hanem mindig egy hónappal korábbi időre vonatkoznak. A forgalom legmagasabb értékét novemberben (a valóságban októberben) éri el, míg a legalacsonyabb forgalom augusztusban (a valóságban júliusban) jelentkezik. A számlált helyi beszélgetések túlnyomó többsége a budapesti egységes hálózatra esik. Ennek következtében az országos forgalom irányát a budapesti beszélgetések szabják meg, míg a vidéki forgalom ezt az irányt legfeljebb csak erősítheti, vagy gyengítheti.



## ELMÉLET — GYAKORLAT.

Théorie — Pratique.

6. A postahivatalokban hagyott rádiókészülékeket szabad-e talált tárgyként kezelni?

Igen.

1. Azokat a rádiókészülékeket, amelyekről kétségtelenül meg lehet állapítani, hogy a postahivatal át nem vette s nem a hivatal személyzetének hozzájárulásával vagy tudtával hagyták hátra a postahivatalban, az A. 1. Szab. 102. §-ában meghatározott módon talált tárgyként kell kezelni.

2. Abban az esetben, ha a rádiókészülék tulajdonosa a lepecsételést végeztetve a postahivatalba vitt rádiókészüléket őrizetlenül otthagyja s valamilyen ürüggyel — pl. hogy a lepecsételési díjért hazamegy — eltávozik és többé nem tér vissza, a készülék tulajdonosát tértivevényes ajánlott levélben fel kell szólítani, hogy készülékének elviteléről 8 nap alatt gondoskodik. Ennek az időpontnak az elteltevel — ha a felszólítás eredménytelen maradt — a készüléket ugyancsak talált tárgyként kell kezelni. (124.342/1936. sz.)

7. Kötelesek-e a rádióvevőkészülékek előállítására és forgalombahozatalára postai engedéllyel bíró iparosok (gyárosok),

kereskedők a náluk végleg megvásárolt rádióvevőkészülék eladásáról a postahivatalt értesíteni?

Nem.

A 9.557/1927. K. M. sz. rendelet 63. §-ának 1. pontja úgy intézkedett, hogy rádióvevőkészülékek vagy lényeges alkotórészek csak azok részére szolgáltatathatók ki, akik a részükre kiállított engedélyokirat felmutatásával esetről-esere igazolják, hogy a rádiókészülék vagy lényeges alkotórész megszerzésére jogosultak. Ezt a rendelkezést azonban a P. R. T. 1930. évi 48. számában közzétett 85.198/1930. sz. rendelet hatályon kívül helyezte.

A P. R. T. 1931. évi 32. számában közzétett 83.798/5/1931. sz., továbbá az ezt kiegészítő 95.252/1932. sz. (P. R. T. 1932. évi 42. sz.), valamint a 125.932/8—1936. sz. (P. R. T. 1937. évi 5. sz.) rendeletek kizárólag csak a próbaidőre felszerelt rádiókészülékek bejelentési kötelezettségéről intézkednek.

A nem próbaidőre kiadott, hanem végleg megvásárolt, illetőleg az iparos (gyáros), kereskedő által eladott készülékekről az iparos (gyáros), kereskedő a postahivatalt értesíteni nem köteles. (Beküldött kérdés.)

## KÜLFÖLDI SZEMLE.

Revue étrangère.

### POSTA.

#### Anglia.

Az angol postának 1936. évi március 31-ével zárult költségvetési éve minden eddigi eredményt jóval felülmúl. A forgalom feltűnő növekedésére jellemző az a tény, hogy az angol posta évi bevétele 901 millió £, az előző évinél kereken 40 millió fonttal nagyobb volt. Az angol postán kezelt levelek és levelezőlapok darabszáma (7.350 millió) pedig mintegy 400 millió darab emelkedést mutat az előző évvel szemben.

A csomagdíjzabásznak 1935. július 1-vel történt leszállítására vezet vissza az évi jelentés azt a tényt, hogy az angol posta csomagforgalma az évi 150 millióról 162 millióra emelkedett. A belföldi távirási és

távbeszélgetési díjak csökkentése is nagyon jó eredményt hozott, mert a táviratok darabszáma 9 millióval, a kistávolságú távbeszélgetéseknek száma 127 millióval, a nagytávolságú beszélgetéseké pedig 13 millióval szaporodott (P. N. 1936:12.).

\*

Az angol posta vezetősége Londonban egy teljes hónapig nyitva tartott szakkiallítást rendezett — gyermekek részére. A kiállítás elsősorban különféle, a gyermeket is érdeklő postai tárgyú oktató célzatú mozgóképeket mutatott be. A kiállítás termet távbeszélő vonalak kötötték össze a kísérleti központtal, hogy a fiatalok látogatók magukat a távbeszélőkészülékek használatában gyakorolhassák. Különösen tetszett a gyermekeknek a „beszélő óra“



berendezés, amely felhívás után kellemes női hangon mondta be a pontos időt. Bemutatták a londoni híres földalatti postavatont kicsinyített mását is. Sőt távirókészüléket is tartottak üzembem, hogy a látogatók elsajátíthassák a távirat adás-vételt. A kiállításon belépődíjat nem szedtek. A kiállításnak óriási sikere és 400.000-en felüli gyermeklátogatója volt. (P. N. 1936:12.).

#### Észtország.

Az eszt postai igazgatásnak 1935—36. költségvetési évről összeállított évi jelentése szerint, legfőbb szerve a postavezérigazgatóság, amely a közlekedésügyi minisztériumnak van alárendelve. Az évi jelentés az előző költségvetési évvel szemben általános forgalomemelkedésről számol be, amely emelkedés a postaforgalomban 11.4, a távirónál 5, a távbeszélőnél 9<sup>0</sup>/<sub>10</sub>-ot ért el. Ugyanekkor a 3 főüzletágban a kiadások is csökkentek és pedig egyenkint 5.8, 1.8, illetőleg 4.2<sup>0</sup>/<sub>10</sub>-kal. Ennek megfelelően a költségvetési pénzügyi eredmény is jobb volt az előző évinél és végeredményében 965.128 korona többlettel zárult. Az eszt igazgatás területén 144 kincstári hivatal, 602 ügynökség működik, 2.931 postaállomáson kívül. A kincstári postaszemélyzet létszáma mindössze 1.676 fő, akik között 463 nő. Az ügynökségek, de különösen a postaállomások jórésze más állami hivatalok személyzete, de kivételesen magánszemélyek által is kezeltetnek szerződésben megállapított ellenszolgáltatásért, de nagyobb részben anyagi ellenszolgáltatás nélkül tiszteltbeli megbízatáséért.

Az eszt postahivatalok egy része a vasúti poggyász és darabáru felvételével és kézbesítésével is meg van bízva. Ezenkívül előkészítés alatt áll az államvasutak és a posta között az a megegyezés, amely szerint a vasúti jegyeket minden postahivatal árusítja. Hasonlóképpen a postahivatalok árusítják az állami sorsjáték sorsjegyeit is. (D. P. Z. 1937:3.)

#### Görögország.

A szervezett görög posta működésének kezdetei összesen a mai görög királyság alapításával (1832). De a görög posta működésének törvényes alapot csak az 1900-ból származó első postatörvény adott, amely először állapította meg a postának a levélpostai küldeményekre kiterjedő kizárólagos szállítási jogát. Ezt a postatörvényt 1930-ban részletesebb rendelkezéseket tartalmazó új törvény váltotta fel, amelyet azután az 1934. évben hozott novella is kiegészített.

A görög postatörvény részletesebb az 1937. év január 15-én életbelépett magyar

postatörvénynél. A posta kizárólagos szállítási jogát a görög törvény általában csak a levelekre és levelezőlapokra tartja fenn. A szállító vállalatoknak a görög törvény is megengedi saját szolgálati levelezésüknek saját vonalaikon való szállítását; ezenkívül magánosoknak is megengedi bizonyos számú nyílt közleménynek saját küldőceikkel való szállítását. A kizárólagos szállítási jog megsértését pénzbüntetéssel sújtja a törvény, s a büntetés kiszabását az eljárás egyszerűsítése és gyorsítása céljából a postai szervekre bízta, mert rendes bírósági eljárással nem akarja az érdekelteket megbélyegezni.

A levéltitok megsértésének vétségét Görögországban nem a postatörvény, hanem a büntetőtörvénykönyv állapítja meg. A posta kártérítési kötelezettségének határait a görög postatörvény a mindenkorin nemzetközi postaegyezményeknek megfelelően állítja fel.

Ez a postatörvény ismerte el a görög postai igazgatásnak levélbélyeg kibocsátási jogát. E törvény életbelépéséig Görögországban ugyanis a levélbélyegeket is a pénzügyminisztérium adta ki és a postát csak az árusítás kötelezettsége illette meg. Ebből érthetően a bélyeghamisítás vétségét és büntetésének mérvét itt sem a postatörvény, hanem különböző más törvény mondta ki. Érdekes azonban az, hogy a küldeményeknek egyszer már használt bélyeggel való bérmentesítésének büntetését a törvény nem a bíróság, hanem a postaközigazgatási útra bízta a gyorsabb és egyszerűbb lebonyolítás kedvéért.

A görög postatörvény a díjszabás alapelveit is megállapítja és e tekintetben a nemzetközi postaegyezmények által megállapított díjakat jelöli meg kiindulási alapul, de figyelembevenni rendeli a görög hazai megélhetési viszonyokat és a görög posta önköltségeit.

Fenntartja a postatörvény az állami postaküldemények portómentességén kívül néhány, a törvényben felsorolt és közérdekű intézmény portómentességét is. De a postának e címen első jövedéki bevételeit az állami költségvetés keretében általánosságban jóváírás útján térítik.

A törvény a vidéki lakosság előnyére elrendeli, hogy a gépkocsijáratokat levélszekrénnyel is lássák el.

Az erkölcstelen, becsületsértő tartalmú küldeményeket a posta alkalmazottai az illetékes ügyésznek kötelesek bemutatni, aki közvetlenül dönt és intézkedik a bírói eljárás megindítása iránt. Tiltja a törvény továbbá a küldeményeknek összebeszélte címre avagy egyes betűkkel megjelölt cím-



re való kézbesítését. Ezeket kézbesíthetetlenként kezelte. (U. P. 1936:10.)

### Jugoszlávia.

A jugoszláv posta az 1935. évi számadásait 109 millió dinár tiszta többlettel zárta, pedig a gazdasági viszonyok alig teszik indokolttá ezt a jó üzleti eredményt. 1935. évben újból felállították a posta-távíró-távbeszélő minisztériumot, amely 1918—1929-ig már működött, de amelyet politikai okokból 1929. márciusában megszüntettek és a postavezérigazgatóságot átmenetileg a közmunkaminisztérium fennhatósága alá rendelték. Ez az állapot 1935. szeptemberéig tartott. Az önálló postaminisztérium felállítása az évi jelentés szerint élenkítőleg hatott az egyes üzletágak fejlődésére.

Az évi jelentés szerint a jugoszláv posta 12.315 tisztviselővel, 4.015 postahivatalt tart üzemben, amelyek közül 2.039 távíróval, 1.322 pedig távbeszélővel van egyéssítve. A hivatalok 1935. évben összesen 713 millió munkaeget dolgoztak fel. Ebből 480 millió a postai üzemre, 4 millió a távíróra és 229 millió a távbeszélő üzletágra esett. A posta forgalma az előző évvél szemben némileg (9,8 millió munkaeget) esett, de a távíró, különösen pedig a távbeszélő forgalom feltűnő emelkedést (64,4 millió egységnyi) mutatott. Viszont a posta bevételei az előző évvél szemben 10,8 millió dinár többletet, a távbeszélő bevétel többlete azonban mindössze 0,5 millió dinár több bevételt mutatnak. (D. V. Z. 1937:3.)

### Németország.

Minden német állami alkalmazott, aki tényleges szolgálatának negyvenedik évét betölti, a birodalmi vezér és kancellár aláírásával ellátott díszoklevelet kap, amelyben a vezér köszönetet mond az érdekelt hűséges szolgálataiért. A birodalmi postaminiszter most elrendelte, hogy a kitüntetett az évforduló napján minden szolgáltól mentesíthessék és a díszoklevelet ünnepség keretében nyújtják át neki. (P. N. 1936:12.)

\*

A berlini csőpostahálózat hatvan éves, mert 1876. december 1-én helyezték üzembe a távíróközpont és 14 városi hivatal között, 25,9 km hosszban, 2 körzetben négy gépházzal. Kezdetben csak 15 percenként lehetett tubusokba zárt küldeményeket a csőpostán továbbítani, ami az üzemre nézve meglehetősen idővesztést jelentett. Ezért 1885-ben átépítették és kibővítették a hálózatot és a körzetrendszert, a sugárrendszerrel helyettesítették, amely lehetővé tette, hogy a központhoz csatlakozó hivataloktól egy időben indít-

hattak küldeményeket s maga a hálózat 8 gépházzal 52 kilométer hosszú vezetékkel most már 52 városi hivatalt kapcsolt össze. A forgalomnak 75%-a ekkor még távirat és 25%-a sürgős levél továbbításából tevődött össze.

Azóta a berlini csőpostahálózatot többször átépítették és bővítették. Ma 406 km hosszban 85 hivatalt köt össze. A háború utáni átépítésnél főleg műszaki szempontból tökéletesítették a hálózatot: gyorsabbá, olcsóbbá és egyszerűbbé tették önműködő kidobó és átváltó, irányító berendezések beiktatásával, amellyel a kezelését is megkönnyítették.

A mai berendezés a küldeményeket tartalmazó tokokat egyenként, tetszés szerinti időben és állomásra és nem sorozatokban továbbítja. A forgalom is átalakult: 1936. évben már 2 millió távirattal szemben 3,4 millió darab volt a csőpostával továbbított sürgős levelek és levelezőlapok darabszáma. (D. P. Ztg. 1936-dec.)

\*

Annak jellemzéséül, hogy milyen esilágászati számokkal dolgozott a német posta a márkának elértéktelenedése idejében, szolgáljanak a következő rövid adatok: 1923 november 1-én még csak 40 millió márka volt a nyílt levelezőlap eladási ára; ugyanez november 5-én 500 millió, november 12-én 5 milliárd, november 20-án 10 és november hó 26-án már 40 milliárd márkát kellett a távolsági belföldi levelezőlapért fizetni postaköltség címén. A belföldi távolsági 20 grammos levél vitedíja ugyanilyen időpontokban 100 millió, 1, 10, 20 és november 26-tól kezdve 80 milliárd márkát jelentett. 80 milliárdos levélbélyege nem volt a német postaigazgatásnak és ezért a levél bérmentesítésére 50, 20 és 10 milliárdos három darab bélyeget kellett felragasztani. Mesébe illő zord idők voltak azok a hetek a német postára nézve is. (Postztschr. 1937:1.)

### Svájc.

Bonjour, a svájci postavezérigazgatóság osztályfőnökének a svájci postaigazgatásnál 1920—35. éveken át végrehajtott racionalizálás eredményeit összefoglaló cikkéből vesszük a következő adatokat:

A racionalizálás első (1920) évében 876.400.000 darab küldeményt 16.873 alkalmazott dolgozott fel; 1935-ben pedig 1.295.094.000 drb. küldeményt 16.086 alkalmazott. Míg tehát a forgalom 48%-kal emelkedett, a személyzet létszámát sikerült 4,7%-kal apasztani. A racionalizálás folyamán végrehajtott egyszerűsítési intézkedésekkel sikerült elérni, hogy a postaszemélyzet teljesítőképessége a háború előttiével szemben 310%-kal javult. Ezt az ered-



ményt azonban csak bizonyos és pedig meglehetősen súlyos áldozatokkal, illetőleg szolgálat megszorításokkal tudta a svájci posta is biztosítani. Így pl. a háború előtti időkben Svájc nagyobb városaiban az érkezett levélpostai küldeményeket 5–6-szor, középformalmú helyeken 3–4-szer, de a kisforgalmú falukban is 2–3-szor kihordták. 1922 óta azonban csak az 5000-nél sűrűbben lakott helyeken viszik ki naponként 3-szor az érkezett postát; naponként kétszeri kézbesítést pedig csak a 150 lakosnál sűrűbben lakott községekben engedélyez a svájci posta, tehát ott, ahol még bizonyos iparról és kereskedelemről szó lehet. Egyébként azonban naponként csak egyszer kézbesít házhoz Svájc is, sőt a forgalmi útvonalról eső helyeken megelégszik újabban a heti 2–4-szeri kézbesítéssel.

A csomag és pénz kézbesítésére még a legnagyobb helyeken — úgymint nálunk, Svájcban is — mindössze kétszer indulnak naponként. Tovább is elment a takarékoság során a svájci posta. Nevezetesen 1924 szeptember óta egész Svájc területén beszüntette a vasárnapi kézbesítő szolgálatot. Ezzel évenként 1 millió frankot takarít meg; de a köznapi kézbesítő szolgálat fenntartására az összefoglaló cikk adatai szerint Svájc még ma is évenként 41 millió frankot, a postai kiadások 1/3 részét költi.

Az igazgatási személyzetnél is lényeges létszámcsoökkentést végeztek. Nevezetesen 1921-ben megszüntették a kerületi igazgatósági pénztárakat és teendőiket a gyűjtőhivatalokra bízták. Ugyanekkor megszüntek az önálló kerületi értékcikkraktárak is, s ma a vezérigazgatóság közvetlenül látja el a hivatalokat értékcikk-készlettel. A kerületi biztosi intézmény megszünt és szerepét a központi biztosok vették át. Ezeknek az újításoknak lehet köszönni, hogy a kerületi igazgatóságoknál 1920-ban foglalkoztatott 494 munkaerő helyett 1935-ben már csak 335 munkaerőt találunk. Mind olyan intézkedések, amelyeket a magyar posta annak idején a racionalizálás során szintén kénytelen volt megtenni.

Nemcsak a városokban, de a faluzó levélhordói kerületekben is összevonásokkal igyekeztek megtakarítást elérni. Az összevonást lehetővé tette az a tény, hogy a faluzólevélhordókat kincstári költségen kéreppárral látták el.

További megtakarítást értek el azzal is, hogy 1921 óta kb. 100 hivatalt ügynökséggé alakítottak át és a nagyforgalmú hivataloknál összeadó és egyéb frógépeket vettek használatba, továbbá teherfelhúzó-

kat, örökmozgó szalagokat és csuszdákat rendeztek be. A jelentéktelen forgalmú mozgópostákat zárlatszállító menetekké alakították át és a zárlatközvetítést vasúti alkalmazottakra bízták.

Az itt felsorolt üzemegyszerűsítések révén 1922 év óta állítólag 272 millió frank megtakarítást ért el a svájci posta. (Pztschft. 1936:4.) (k. j.)

## TAVIRO.

### Németország.

A múlt évi július 1-e óta mindazok, akik németországi vagy ausztriai rendeltetésű távirat-fakszimilét vagy képtáviratokat adnak fel, a kézbesített táviratokról másodlatokat kaphatnak. Ezt a másodlatot a távirat kézbesítésével egyidejűleg a rendeltetési helyről postán küldik el a feladónak. Ez a könnyítés lehetővé teszi a feladónak, hogy olyan okmány birtokában legyen, amely a távirat továbbítását bizonyítja, illetőleg, hogy meggyőződhessen a távirat hibátlan kézbesítéséről. Az a feladó, aki ezt a szolgálatot igénybe kívánja venni, a címben a KP (Kopie Post) megjelölést tünteti fel, amely azt jelenti, hogy a másodlatot postai úton kéri. Ha több ilyen másodlatra van szüksége, a fenti megjelölés után egy számjegyet alkalmaz, amely az általa kívánt másodlatok számát tünteti fel, a következő alakban: KP 5. A feladónak másodlatonként 1 M 70 Pfennig díjat kell fizetnie, ezenkívül a másodlatok ajánlott küldeményként történő elküldéséért még külön 65 Pfennig díjat. E másodlatokat tartalmazó küldeményeket úgy kezelik, hogy azok el ne kallódhassanak. (Bull d'Inf. 1936:12.)

### Olaszország.

Az 1936. év első felében a táviró forgalom ellanyhulása után az év második felében Olaszország hadműveletei következtében forgalomnövekedés állott be. A táviróbevételek az előző év bevételeit kb. 511.000 Lírával szárnyalták túl és 133.666.365 Lírára rúgtak. Az üzemköltségek növekedése következtében az üzem költségvetési hiánya az előző évi 84.6 millió Lírától 86 millió Lírára emelkedett. (D. V. Z. 1937:4.)

## TÁVBESZÉLŐ.

### Franciaország.

A francia igazgatás elhatározta, hogy eleget tesz a Páris környéki előfizetők azon kívánságának, amely arra irányul, hogy az őket Párisból felhívó feleknek a teljes díj helyett csupán a 0.50 frankot kitevő helyi beszélgetési díjat kelljen megfizetniük, a



fenmaradó díjrészt pedig a hívott előfizető számlájának terhére írják.

Ezeket az összeköttetéseket a Bureau Régional létesíti, amelyet egy külön kapcsolási számon lehet felhívni. (Bul. d'Inf. 1936:12.)

#### Olaszország.

Az állami távbeszélő hálózat az 1935. év végén 180.000 km hosszúságban 560 vonalból állott. E vonalak közül 383 vonal 142.000 km hosszúságban kábeláramkör. A távbeszélő társaságok hálózatai 146.700 km összhosszúságban összesen 4301 vonalat képviseltek. Ugyanebben az időpontban az olaszországi távbeszélő központok száma 1139 volt, 600.000 előfizetői vonalat befogadó képességgel, amelyek közül 480.000 előfizetői vonalat automatikus üzemre alakítottak át. A távbeszélő központokra 390.000 előfizető volt bekapcsolva 530.000 távbeszélő állomással. Az automatikus üzemű távbeszélő központok száma 677 volt 325.195 előfizetővel.

Az 1936. év folyamán 26 belföldi helyközi távbeszélő áramkört helyeztek üzembe, az igazgatás ezenkívül a nemzetközi távkábelek szaporítására és megjavítására vonatkozó programjának megfelelően a következő nemzetközi vonalakat építette meg: Triest—Varsó, London—Milanó, London—Róma, Páris—Turin, Grenoble—Turin és Modena—Turin. A már meglévő Páris—Turin, Lyon—Milanó, Lyon—Turin, Genua—Páris és Milanó—Páris légvezetékes összeköttetéseket kábelbe helyezték. A távkábelhálózat fejlesztésére vonatkozó program végrehajtására 80 millió Lira rendkívüli hitel állott rendelkezésre.

Az év folyamán 8 millió belföldi és külföldi helyközi beszélgetést bonyolítottak le. Ez az előző évvel szemben 555.000 beszélgetés szaporulatnak felel meg. A külföldi beszélgetések száma 1.614.200 volt.

Az év folyamán az egyes távbeszélő társaságok működése a következő volt:

##### a) A piemonti és lombardiai társaság:

1. Az automatikus üzemű távbeszélő központok befogadóképessége 161.800 vonal.

2. 1935. december 31-én 137.228 előfizető közül 120.590 előfizetőnek automatikus üzemű állomása volt; az állomások száma 186.500-at tett ki.

##### b) A velencei társaság:

1. Az automatikus üzemű központok befogadóképessége 29.500-ra emelkedett.

2. 1935. december 31-én 36.341 előfizető közül 22.244 előfizetőnek automatikus üzemű állomása volt; üzemben volt 53.400 állomás.

##### c) A középkelet-olaszországi társaság:

1. Az automatikus üzemű központok befogadóképessége 33.500-ra emelkedett.

2. 1935. december 31-én meglévő 40.590 előfizető közül 22.051 előfizető automatikus üzemű központba volt bekapcsolva; üzemben volt 55.620 állomás.

##### d) A turréni társaság:

1. Az automatikus üzemű központok befogadóképessége 185.000 vonal.

2. 1935. december 31-én meglévő 118.808 előfizető közül 116.391 előfizetőnek automatikus üzemű állomása volt; az üzemben levő állomások száma 171.802.

##### e) A Távbeszélőüzemi Társaság:

1. Az automatikus üzemű központok befogadóképessége 75.000 vonal.

2. 1935. december 31-én 56.639 előfizető volt bekapcsolva, akik közül 46.454 automatikus üzemű központhoz tartozott; az állomások száma 71.180.

A távbeszélő üzem fejlődését a következő adatok bizonyítják: A távbeszélőn feladott táviratok száma 1.400.000; a gépjármű bérkocsit rendelő távbeszélgetések száma 1,2 millió volt, amelyek közül 770.500 rendelést az állami hálózatban és kb. 1.480.000 rendelést pedig a koncesszionált társaságok vonalain közvetítették. A távbeszélő tudakozódások száma kb. 185 millió volt. Az önműködő pontos időjelzést egyes római központoktól több, mint 180 millió alkalommal kérték. (D. V. Z. 1937:4.)

Dr. Teész Frigyes.

## Könyvszemle.

Postás Szaknaptár (Közlekedési Szaknaptár).

A m. királyi posta alkalmazottainak tájékoztató könyve és névtára az 1937. évre.

Szerkeszti Dr. Kovács József m. kir. postaigazgató.

### Negyvenegyedik évfolyam.

A postaszemélyzet minden rétegének megbízható tanácsadója és segédeszköze ez a nagy gonddal összeállított munka, amely évről-évre gazdagabb tartalommal igyekszik mindazt összefoglalni és ismertetni, amire az életben nap-nap mellett szükség van.

A Postás Szaknaptár legújabb kötete a hatalmas anyag rendszeres feldolgozásával úttörő munkát végzett s a külső kiállítás és belső tartalom szempontjából egyaránt dicséretet érdemel.

Előfizetési ára postaalkalmazottak részére 4 P 50 f. Megrendelhető a szerkesztőnél: Dr. Kovács József postaigazgatónál, Budapest 112.

Kiadó: Dr. LÖRINCZY GABOR, m. kir. postatanácsos.

Fővárosi Nyomda Rt., Lovag u. 18. — Felelős v.: Duchon J.