

MAGYAR POSTA

SZERKESZTI ÉS KIADJA A M.KIR. POSTAVEZÉRIGAZGATÓSÁG
MEGBIZÁSÁBÓL A M.KIR. POSTA JOGÁSZ-ÉS MÉRNÖK TISZTVEISELŐI
ORSZÁGOS EGYESÜLETÉNEK SZERKESZTŐ-BIZOTTSÁGA.

FŐSZERKESZTŐ: Dr.FORSTER KÁROLY M.KIR.POSTAFŐIGAZGATÓ

FELELŐS SZERKESZTŐ:

Dr. PÁZMÁNY ÖDÖN

M. KIR. POSTATANÁCSOS

TÁRSSZERKESZTŐ:

RÁKOSI GYÖRGY

M. KIR. POSTAMŰSZAKI TANÁCSOS

Célszerű szolgálati beosztási táblázatok készítése a helyközi távbeszélő kezelésénél.

Irta: dr. jur. utr. TELBISZ RÁFAEL m. kir. postaműszaki tanácsos.

Tableaux automatiques distribuant l'heure de service du personnel employé dans les bureaux interurbains. Par M. le docteur jur. utr. RAPHAEL TELBISZ, Conseiller technique des Postes Royales Hongroises.

L'article traitant le même sujet et paru dans le numéro précédent développe la préparation —, celui-ci l'établissement des répartitions économiques des heures de service.

Cette fois, l'auteur, établit une nouvelle méthode individuelle — dit „système de ruban mobile” — permettant de gagner le meilleur rendement du personnel opérateur et étant introduite déjà depuis 10 ans avec bon succès dans le bureau téléphonique interurbain de Budapest. Le système rend une stabilité du rapport entre la quantité variable du travail arrivé et le nombre du personnel nécessaire à le remplir sans encombrement.

En employant ce système, on améliore grandement le service interurbain tout en obtenant une économie de 17 pour-cent sur les appointements du personnel réparti en brigades accomplissant leurs temps de service une fois par jour et à périodes journalièrement fixes.

Legutóbb imertettem azoknak az előkészítő munkálatoknak az elvégzési módját, amelyek alapul szolgálhatnak az úgynevezett mozgószalagrendszerű szolgálati-táblázatok elkészítéséhez. Ezen általam bevezetett elnevezés mögött olyan saját összeállítású kemény kartonra ragasztott elosztási rajz áll, amelynek baloldali szegélyén egy kézzel könnyen mozgatható egy, vagy két szalag halad végig. (l. 3. sz. ábra.) Annak, vagy azoknak megfelelő beállítása után bármely tetszőlegesen választott napra vonatkozóan a szolgálatba jövő személyzet ki- és holléte a legnagyobb pontossággal megállapítható.

Most tehát azt fogom részleteiben ismertetni, hogy az előkészületi

Célszerű szolgálati beosztási táblázatok készítése
a helyközi távbeszélő kezelésénél.

adatok birtokában mikép lehet lépésenkint előrehaladva megszerkeszteni azt a rajztervezetet, amely megfelelő kemény kartonra ragasztva képezi a mozgószalagrendszerű szolgálati táblát.

A legutóbbi cikkem utolsó ábráján láttuk a szolgálat ellátásához szükséges fordulókat olyan egymásutánban megszámozva, ahogy azokat a soros kezelő teljesíteni tartozik.

A mostani cikkemnek 1. sz. ábrája azt szemlélteti, hogy a beszámolás végrehajtása után milyen alakúvá fejlődik a kartonra kerülő rajz.

Ebből a rajzból a vonatkozó szakcsoportba beosztott kezelő leolvashatja azt, hogy mely napon, mikor kell szolgálatba jönnie, mely

A budapesti helyközi távbeszélő központ Francia I. munkahelyein szolgálatot teljesítő kezelőnők szolgálati beosztása.

Név: Nagy Ilona																									Hol?			
Csoport beosztás: Fr. I. 4																												
Mikor	Mikor	Mikor	Mikor	Mikor	Mikor	8	9	10	11	12	13	14	15	16	17	18	19	20	21	22	23							
V. 22						97	-	-	-	-	-	-	97									97	-	-	97	1		
23						97																				2		
24															EI	-	EI									3		
V. 13	25							EI	EI	99	ET	ET			EM	EM	99	-	99							4		
14	26														97	-	-	-	-	-	-	-	-	-	97	ET	5	
15	27							EM	-	-	-	-	-	-	EM	-	EM									6		
16	28														EM	-	-	-	-	-	-	-	-	-	EM		7	
17	29							99	EM	97	99	-	-	-	-	-	-	-	-	-	-	-	-	-	99	97	8	
18	30														EM	-	-	-	-	-	-	-	-	-	EM	97	9	
19	31																										10	
20	VI 1							EM	-	-	-	-	-	-	-	-	-	-	-	-	-	-	-	-	EM	EM	11	
21	2														EM	EM	-	-	EM	97	97				EM	-	EM	12

Figyelemztetés: A szolgálatok mezőibe beírt számok azt jelentik, hogy abban a fél, vagy negyed órában a szolgálat mely munkahelyen teljesítendő

1. ábra.

munkahelyre ül le, mikor váltják fel és mikor veheti igénybe az uzsonna- és pihenőidejét.

A fordulómezőkbe beírt számok, illetőleg betűk azt jelzik, hogy a fejrovatban feltüntetett félórákban, esetleg negyedórákban a szolgálat milyen számú munkahelyen teljesítendő, a fekete mezők pedig azt, hogy a kezelőnek mikor van kimenő ideje. A leghosszabb fekete mező egy órának, az egy kocka hosszúságú fél órának, a fél kocka hosszúságú pedig egynegyed órai pihenőidőnek felel meg.

Az ábra baloldali hasábjára azt a célt szolgálja, hogy a beosztási tábl-

A budapesti helyközi távbeszélő központ éjjeli munkahelyein
szolgáltatást teljesítő kezelők szolgálati beosztása

			17	20	21	22	23	24	1	2	3	4	5	6	7	8	9	Túr sz.	Hol?		
				Rendezők beosztása																	
ay	14	15	16	17																	
	Récz K. né	Lacina	Debre	Récz Z. né																2	
tr	14	15	16	17																	
	Kluge	Mosler	Klind	Korö A.																2	
				Kezelők beosztása																	
nd	14	15	16	17																	
	Fischer	Mayer-Éné	Hörm	Mayer K.																9	
z	Willner	Hiss J. né	Tó M.	Büchner																2	
or	14	15	16	17																	
	Jari A.	Mernóczy	Szatm	Stalamb																7	
s	Kalnár	Bakózné	Jari K.	Pécsváros																2	
É	14	15	16	17																	
	Csabolka	Kagy F.	Czob	Szabó E.																5	
rz	Mály H.	Kudverti	Kardos	Walter																2	
zs	14	15	16	17																	
	Stüber	Maschár	Átne	Hell H.																11	
vb	14	15	16	17																	
	Selavik	Künster	Lippár	Brazina																10	
er	Hegyri	Wozniak	Havas	Pingóc																2	
né	14	15	16	17																	
	Frey S.	Vidnyázy	Varg	Csapár																9	
Á	Kovács	Kónoskőné	Lengy	Ócsa																2	
sz	Órne J.	Róth S.	Kabnc	Székely																14	
ra	14	15	16	17																	
	Werez I.	Barné	Kritik	Weberné																5	
fy	Graf	Koláné	Suscha	Szaberné																18	
par	14	15	16	17																	
	Norvák	Klaasné	Sáhel	Jórosz																10	
dy	Wozniak	Graf Gy.	Havas	Gülföldy																32	
ak	Ótombó	Énekes	Sarvaj	Warga M.																20	
gr	14	15	16	17																	
	Krébsz	Jochum	Horvá	Gyeregy																13	
és	Pinczés	Nydródy	Miska	Fazekas																38	
ár	Mally	Kalán	Szabó	Holász																26	
né	14	15	16	17																	
	Verlány	Bányai	Szabó	Hos J. né																2	
ei	14	15	16	17																	
	Kagy É. né	Förstner	Köyri	Kusz É. né																2	
án	14	15	16	17																	
	Kócs K.	Simon I.	Stent	Gizlák																2	

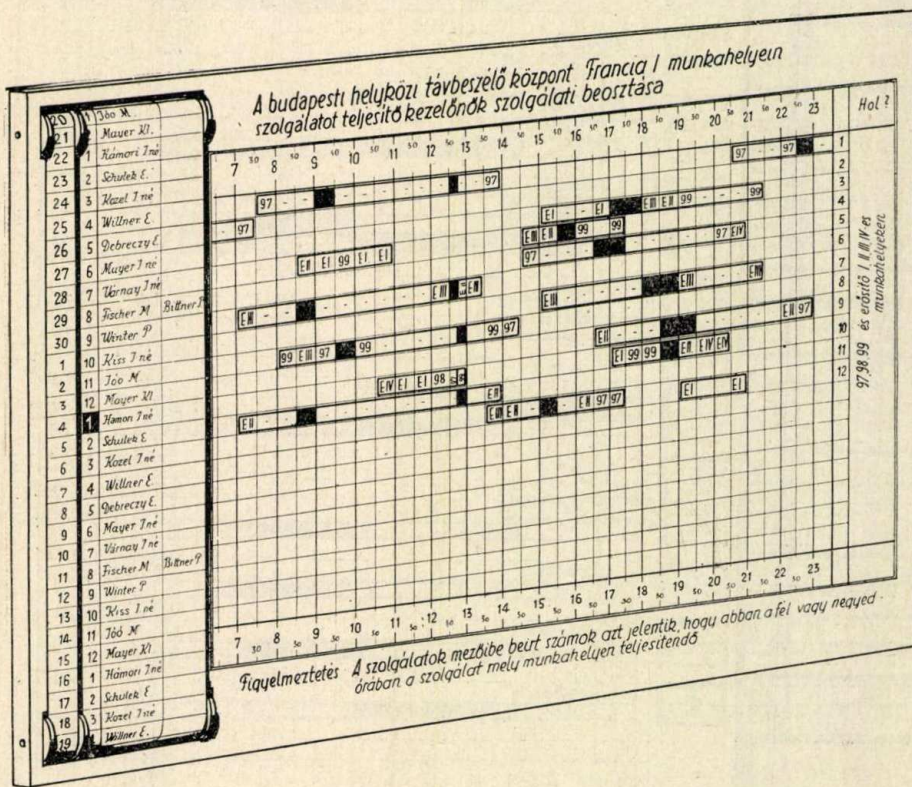
Figyelmeztetés: A szolgálatot mezőbe beírt számok azt jelentik, hogy abban a fél, vagy negyedórában a szolgálat mely munkahelyen teljesítendő

2. ábra.

Célszerű szolgálati beosztási táblázatok készítése
a helyközi távbeszélő kezelésénél.

látatoknak az egyes kezelők között való kiosztása alkalmával minden kezelő tisztán láthassa szolgálati időinek egymásrakövetkezését. Itt meg kell jegyezni, hogy erre a baloldali hasábra újabban már szükség nincsen s különben is mindig anélkül került a rajz kartonra, mert a kezelő személyzet már annyira kiismerte magát e beosztásokon, hogy napi fordulóját ki-ki maga írja le a szakaszokban levő beosztási tábláról. Ezzel sikerült a beosztási rendszer olcsó kivitelét is biztosítani, mert minden beosztás-változtatás alkalmával az új beosztás eredetijét csak két vagy három példányban kell lemásolni az előre már megfelelően bevonalazott s állandóan rendelkezésre álló űrlapokra.

Ez a beosztási táblázat, amint a fejrovatokból látható, csakis a nap-pali órákra szól, miért is ezt kiegészíti egy hasonló elvek szerint megszerkesztett éjjeli szolgálatot előíró táblázat a 2. számú ábrán látható



3. ábra.

kivételben. Itt a hosszú vastag vonalak azokat az időket jelzik, amely alatt a kezelő a hálóteremben alvással töltheti idejét. Ez az ábra azonban az eddigiéktől eltérően nemcsak egy szakcsoportnak, hanem a buda-

pesti helyközi központban szolgálatot tevő valamennyi szakcsoportnak a beosztását tartalmazza.

Ez azért vált lehetségessé, mert az éjjeli szolgálatot tartó személyzet száma elenyészően kevés a nappali szolgálatosok számához viszonyítva s így az egész szolgálat könnyen volt ábrázolható egyetlen táblán.

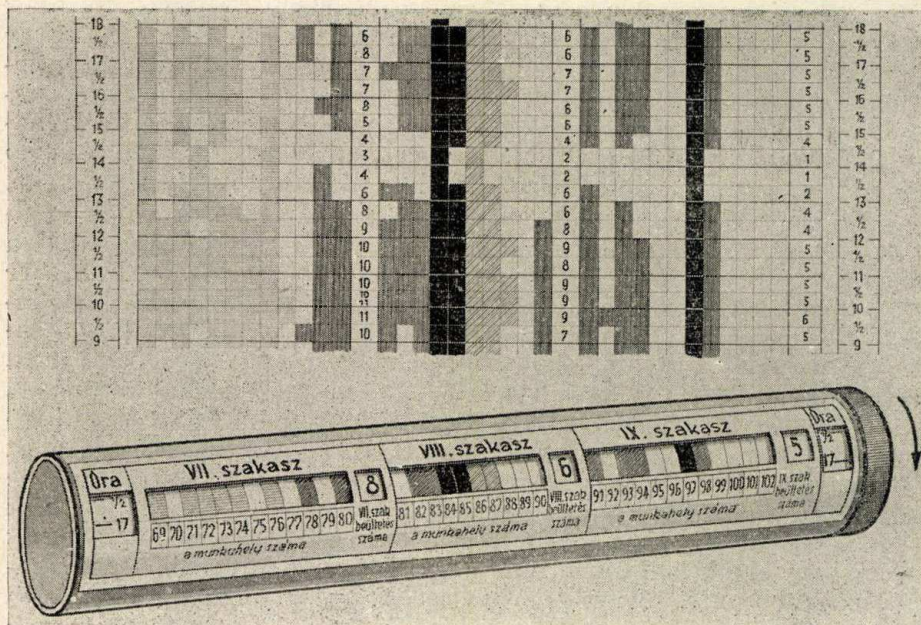
Az eddigiekben vázoltam azokat a folyamatokat, amelyeken keresztül el lehetett jutni a forgalom szükségleteihez simuló beosztáshoz s most következett az a nehéz kérdés, hogy ezeket a bonyolult forduló-csoportokat miképp lehet a gyakorlatba minden nehézség nélkül átvinni.

A 3. számú ábrán látható táblázatból már első rátekintésre kitűnik, hogy nem volna méltányos a személyzet szemszögéből úgy végezni ezt a szolgálatot, hogy egy-egy fordulót egy bizonyos személynek kiosztva, az illető állandóan ugyanazt a szolgálatot tartsa; mert pl. akire osztott szolgálat jutna, az mindennap d. e. és d. u. el lenne foglalva, akire pedig este fél 10 órakor végződő szolgálat esnék, annak sohasem volna szabad délutánja, stb. A helyközi központban ezen a téren a személyzet kívánságaival összhangban az a leghelyesebb gyakorlat alakult ki, hogy egy ilyen táblázaton látható fordulócsoporthoz a csoportba beosztott személyzet minden egyes tagja egyformán teljesít. Ilyenkor érvényesül ugyanis legtökéletesebben az osztó igazság elve, azaz, hogy mindenkire egyformán jut a kellemes és a kevésbé kellemes szolgálatokból. Ezt gyakorlatilag akként oldottam meg, hogy a csoportba tartozó minden kezelő számára másnap a jobboldali sorszám szerint következő szolgálatot írtam ki s aki a 12-es sorszámút tartotta, az másnap újból az 1-es sorszám alatt jelzett időben jött be. Amilyen egyszerű ennek az elgondolása, ugyanolyan nehézség előtt állottam akkor, amikor arról volt szó, hogy miképp adjam ezt a szolgálati táblázatot a kezelők szolgálatába-jövelete felett felügyeletet gyakorló rendezői kar kezébe olyan kivitelben, mely abból bármely pillanatban a legegyszerűbb módon ellenőrizni tudja a beültetést. Mivel az idevágó irodalomban, sőt nagyobb külföldi központok gyakorlatában ilyen rendszerű beosztási táblák gyakorlatban nincsenek, új utakat kellett keresnem a felvetett kérdés megoldásához. Egy ilyen új utat mutat be ez a „mozgószalag-rendszerű“ tábla, amelynek segítségével 100%-os megoldáshoz jutottam. Ugyanis a csoport személyzetét egyszerűen feljegyeztem erre a szélesebb mozgószalagra, amelyet a szakaszrendező mindennap csak egy kockával tol lejjebb s máris látja a legprecízebben azt, hogy mely munkahelyen kinek kell ülnie, mikor kell bejönnie, távoznia s uzsonna-idejét igénybevennie. A mozgó szélesebb szalag jobboldali hasábján helyeztem el a tartalékot, mely a helyközi központ szolgálatára a szolgálat ellátásához szükséges személyzeti létszám 17%-ában van megállapítva. A tartalékszolgálatot teljesítő kezelő nevét mindig a hiányzó kezelő neve mellé íratom. Egyéb tekintetben pedig a fel nem használt tartalék feletti rendelkezési jogot mindenkor a soros főrendezőre bíztam, aki a netán fel nem használt tartaléknak a legmegfelelőbb felhasználásáról a szükségnek megfelelően mindenkor gondoskodik. A széle-

sebb szalag mellett elhúzódo keskenyebb szalag a hónap napjait tünteti fel s arra szolgál, hogy ahhoz legyen állítható a fekete mezőbe írt „1” szám, amely végeredményben a szélesebb mozgószalag helyes beállítására szolgál támpontul. Ez a rendszer a helyközi központban 10 év óta állandóan gyakorlatban van s nyugodtan elmondható róla, hogy nemcsak a vele elérni kívánt szolgálati cél nyert teljes megoldást, hanem az is, hogy azt a hivatását komolyan felfogó személyzet maga is helyesnek és igazságosnak ismerte el.

Mielőtt e szolgálati beosztásnak az a szerint szolgálatba járó személyzet részéről tapasztalt hátrányával és előnyeivel foglalkoznám, előzőleg még bemutatom azt az összefoglaló módszert, illetőleg annak gyakorlati kivitelét, amelynek segítségével akár a főrendező, akár pedig az ellenőr bármely pillanatban egyszerű ránézéssel állapíthatja meg azt, hogy vajjon a beültetés a előírásnak megfelelő-e, vagy nem s hol vannak

**AZ ÖSSZEFÜGGŐ SZAKASZOK BEÜLTETÉSÉNEK ELLENŐRZÉSÉRE SZOLGÁLÓ
KETTŐS HENGER
FŐRENDEZŐK ÉS ELLENŐRÖK SZÁMÁRA**



4. ábra.

esetleg hiányok. A 4. számú ábra azt szemlélteti, hogy milyen végtelenül egyszerű pl. egy 34 munkahelyből álló s 3 rendezői szakaszt magában foglaló szekrénysor előtt ülő kezelési személyzetnek az ellenőrzése. Ezt egyszerűen két egymásba tolható és elforgatható hengerköppennyel

oldottam meg, amelyek közül a belsőnek a kifejtett palástja itt a henger felett látható. A hálózatban levő különböző színárnyalatok azt jelképezik, hogy az illető munkahelyeken nem azonos képzettségű, hanem annyi különleges tudással rendelkező kezelőnek kell ülnie, ahányféle színárnyalat az ábrán van. Tehát pl. csak németül, csak franciául, vagy franciául és németül beszélő kezelő személyzet. A kifejtett paláston a színek mellett jobbra elhúzódo számok azt jelentik, hogy a megfelelő rendezői szakaszban az egyes félórákban összesen hány kezelőnek kell ülnie. Hogy mely félórákban, azt az ábra két szélén elhúzódo szélesebb szegély tünteti fel időrendben. Ezek előrebocsájtása után tehát: ha a felügyeletet gyakorló ellenőr pl. azt akarja tudni, hogy a nemzetközi munkaoldalon — amely a VII., VIII. és IX. számozású szakaszokat foglalja nálunk magában — 16 és 16 és fél közötti félórában hány kezelő-

Be- oszt.										
idő	6	7	8	9	10	11	12	13	14	15
V.										
H.			Kovács			Flesky Anna				
K.										
Sz.										
Cs.										
P.										
Sz.										
Mh.szám : 38	1937. 11/7-11/13 ig					Hétfő				
Vasárnap							Kedd			

5. ábra.

nek kell ülnie, úgy nem kell egyebet tennie, mint a belső hengerszegélyeket erre az időre forgatni s összeadni az ekkor feltüntetett kezelői létszámot, amely pl. az ábrán feltüntetett félórában: $8+6+5=19$ fő.

Most ismertetem még azt, hogy milyen végtelen egyszerűséggel történik e sokféle fordulónak a nyilvántartása abból a szempontból, hogy az egyes munkahelyeken a nap egyes negyedóráiban ki látta el a szolgálatot, mert hiszen nyilvánvaló, hogy a beosztási tábla lényegében csak a beültetési rendet állapítja meg, a betegség és szabadság címén

távollevőkkel, valamint a tartaléknak a főrendező által elrendelt beültetésével azonban előre nem számolhat. Ezért elkerülhetetlen egy olyan nyilvántartás is, amelynek alapján nemcsak azt tudom megállapítani, hogy bármely napon ki-ki hol teljesítette szolgálatát, hanem amelynek alapján bármely időpontra visszamenőleg is meg tudom állapítani bármely munkahelykörzetnek, sőt akár az egész kezelési teremnek is a beültetését, amire utólagos vizsgálatok alkalmával szükség lehet.

Ezt a nyilvántartási módszert ábrázolja az 5. sz. rajz, amely az e követelményeknek megfelelő nyilvántartási módszert mutatja be. A legfelső sor „Beosztási idő” rovatába rajzolom azt a fordulót, amelyet a szóbanforgó — mondjuk 38. sz. — munkahely forgalma megkíván. Ezt a felső szalagot a vonalkázás mentén levágom és egy megfelelő nagyságú kemény kartonra ragasztom fel abból a célból, hogy az alatta elhelyezett betétlapokon ellenőrizhető legyen az a körülmény is, hogy a kérdéses munkahely tényleg az előírásnak megfelelően lett-e beültetve. Ez a kartonlap behajtvá könyvecske formájában minden egyes munkahelynek úgyszólván a tartozékát képezi s abba minden kezelő sajátkezűleg beírja azt a szolgálati időt, amely alatt azon a munkahelyen dolgozott. A beírás a lehető legegyszerűbben a szolgálattelvő kezelő nevének a megfelelő helyre való sajátkezű beírásával történik úgy, amint az az ábrán is látható. Ez a módszer azért tökéletesebb annál, amelynél a rendező személyzet jegyzi fel sok munkával a tényleges beültetést, mert sok nevet kell beírnia s eközben könnyen tévedhet. Ennek a valószínűsége sokkal kisebb akkor, ha az érdekelt kezelő sajátmagát írja be, ezzel mintegy hitelesen igazolva ottlétét. Még figyelmet érdemlő annak megemlítése is, hogy fél iv papirosra egy egész havi nyilvántartás ráfér s így kis helyen könnyen megőrizhető akár évekre visszamenőleg is ez az anyag.

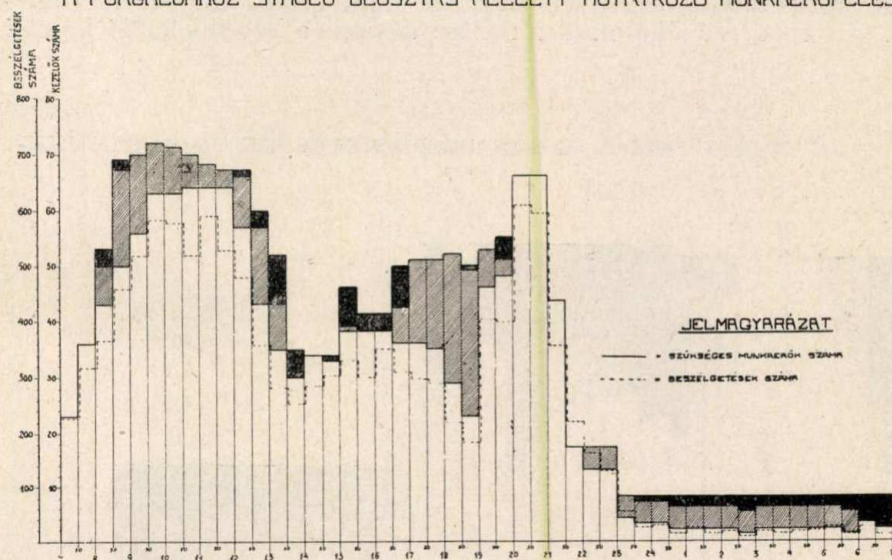
Ezzel bemutattam a fent ismertetett szolgálói beosztások lehető legegyszerűbben való ellenőrzésének a lehetőségét is s most még csak azon lényeges körülménynek a rövid hangsúlyozására szorítkozom, hogy az itt ismertetett és például felhasznált beosztási táblázat csakis a hétköznapi forgalom síma lebonyolítását biztosítja, azonban a vasár- és ünnepnapok forgalmakra nem használható. E napokon ugyanis a forgalom fele, esetleg egyharmada a köznapinak s azért ezekre a napokra külön kell megtervezni a szükséges beültetést, amely ugyanezen elvek szerint, — azonban a vasár- és ünnepnapokon felvett adatok felhasználásával — történik. Ezekre a beosztásokra lényegében az a kivétel alakult ki, amelyet az éjjeli szolgálatokat feltüntető már ismertetett 2. számú ábra mutat.

Vasár- és ünnepnapok beosztások esetében a fordulókat hasonlóképpen terveztem meg minden egyes szakcsoportra nézve külön-külön s annak megtörténte után nem vízszintes —, hanem függőleges tengely körül forgó szalagokat alkalmazok, amint ez az ábra baloldalán látható. Minden vasárnap a szolgálatba bejövő személyzet kilétét úgy állapítom meg, hogy a vízszintes irányban haladó szalagnak azt a számát állítom

a szolgálatban levőket jelző ablakocskába, amely vasárnapnak a beültetését éppen ismerni akarom.

Ezek után bemutatni kívánom azt, hogy ezzel az eljárással milyen gazdasági eredményeket lehet elérni a postakincstár javára. Meg kell jegyezni, hogy e rendszernek a megállapításához és gyakorlatban tartásához 400 főnyi kezelőszemélyzettel bíró központban 4 munkaerő teljesen elegendő. A 6. számú ábrából azt látjuk, hogy az eddigiekben ismertetett rendszer szerint felépülő szolgálati beosztás mellett hogyan helyezkednek el a forgalom vonala körül az uzsonna — és a „káros“ idők, amit ez az ábra világosan szemléltet. A szaggatott vonal a lebonyolításra váró beszélgetések számát, a felette elhúzódó folytonos vonal

A FORGALOMHOZ SIMULÓ BEOSZTÁS MELLETT MUTATKOZÓ MUNKAERŐFELESLEG.



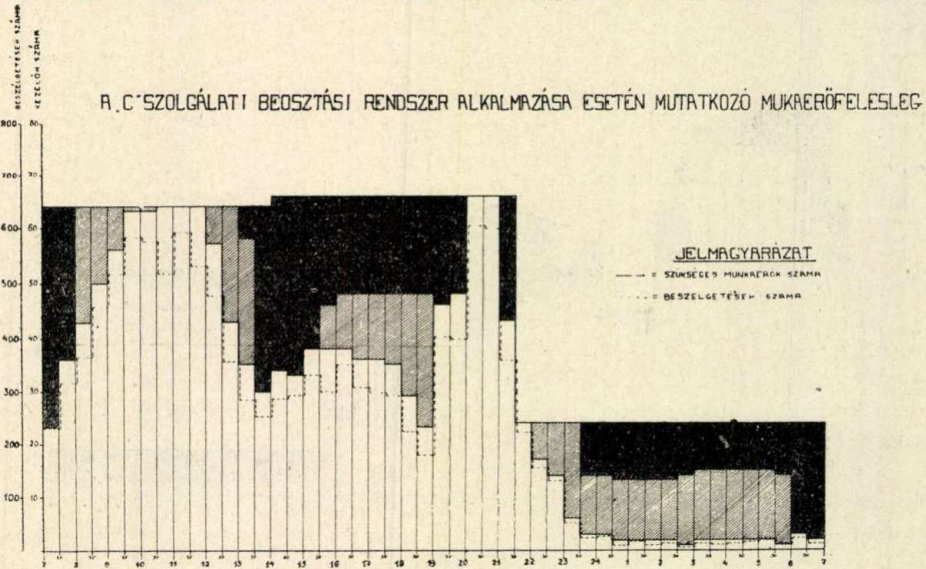
6. ábra.

pedig az ehhez szükséges kezelői létszámot ábrázolja. Az árnyékolt területek az uzsonnaidők, a sötétebbre festett területek pedig a káros idők elhelyezkedését ábrázolják. Itt meg kell magyaráznom azt, hogy mit értek „káros“ idő alatt. Káros idők azok, amelyek alatt a jelenlevő személyzetre elkerülhetetlen szükség nincsen ugyan, de amely létszámot azonban mégis be kell rendelni szolgálatba, mert anélkül hiányok állnának elő. E káros idők szülő oka az, hogy a fentiekben ismertetett elméleti alapokon kiszámított létszám rendszerint nem kerek, hanem az egész mellett valami töredéket is felmutató. Mivel a személyzethiányt kerülni kell a szolgálat jószágának és zavartalanságának a biztosítása okából, nyilvánvaló, hogy a töredéket rendszerint felfelé kell kerekíteni s ezekből a felfelé való kerekítésekből származnak ezek az el nem

kerülhető s általam károsnak jelzett idők. Azért neveztem őket károsaknak, mert végeredményben fölös létszámot ábrázolnak, amely pénzre átszámítva ténylegesen anyagi kár.

Az ábrából azonban mindenki előtt tisztán áll az a tény, hogy a káros idők a nap minden félórájában eléggé egyenletesen oszlanak meg ami azért helyes, mert a soha előre ki nem számítható forgalomhullámzásokra tekintettel mindig előnyös, ha bizonyos tartalék áll a kezelési terem rendelkezésére.

A 7. sz. ábra végül azt szemlélteti, hogy a forgalomhoz nem simuló „C” szolgálati beosztási rendszer alkalmazása esetében a káros idők elhelyezkedése hogyan fest s mit jelent a káros idők különbsége pénzben kifejezve. Az ábra szinte kiabálva mutatja ki azt a hatalmas mennyiségű káros időt, amely ilyen rendszer alkalmazása mellett elkerülhetetlen. „C” rendszer alkalmazása mellett ugyanis a berendelő kezelői



7. ábra.

létszámot ahhoz a maximális igényhez kell mérni, amely a délelőtti, vagy az esti csúcsforgalmakban jelentkezik. Ennél kevesebb létszám ugyanis rossz munkát eredményez s a kezelőszemélyzetet túlerölteti, amely mindenképpen kerülendő. E hatalmas mennyiségű káros időknél felül a „C” rendszerű szolgálat azzal a hátránnyal is kapcsolatos, hogy az ekként bejövő személyzet természetes uzsonna-ideje pont arra az időszakra kívánczik, amely alatt a forgalom csúcsértékű s így olyankor kellene uzsonnázni engedni a személyzetet, amikor arra éppen a legnagyobb szükség van s megfordítva: éppen olyankor tartom bent a személyzetet, amikor arra a legkevesebb a szükség s a túl-létszám nem-

csak a kezelők unatkozását eredményezi, hanem az egymás között ki-
fejlődő zaiongás következtében a dolgozó kartársnök munkában való
zavarását is. Ha pedig az uzsonna-idők kiadásával nem akarom a jó
szolgálat igényelte létszámot csonkítani, akkor azokat csak úgy adha-
tom ki, hogy a bejövetel, vagy a hazamenetel időpontjához teszem
közel őket, amint az az ábra árnyékolt részéből kiviláglik s ami emberi
és egészségi szempontból szintén nem ajánlatos.

Áttérve végül annak megvilágítására, hogy pénzben kifejezve
milyen megtakarítást jelent a forgalomhoz simuló szolgálat fenntar-
tása, arra a következő adatok jellemzők.

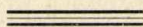
A helyközi központ belföldi munkahelyein jelenleg 127 kezelő tel-
jesít az eddig előadottak szerint elkészített beosztásban szolgálatot. Vi-
szont ugyan e forgalomnak „C” szolgálat szerint való ellátása esetében
154 főnyi kezelési személyzet kellene, ami 27 főnyi személyzetszaporítási
szükségletet jelent. Ha ezt az összehasonlítást pénzügyi alapokra fek-
tetve azt veszem alapul, hogy a kezelési személyzet összjárandósága
havi cca. 250 pengőt, azaz egy évre 3000 pengőt tesz ki, úgy egy egy-
szerű szorzás elvégzése után azt kapom eredményül, hogy a 127 főnyi
személyzet fizetése évi 381.000 pengőt tesz ki, a „C” szolgálati rendszer
megvalósítása esetében szükséges 27 főnyi szaporítás fizetése pedig évi
81.000 pengőre rúg s így a forgalomhoz simuló beosztással évi 81.000
pengőt lehetett megtakarítani, ami a $127 + 27 = 154$ főnyi összzemély-
zetre kiszámított évi 462.000 pengőnek a 17.53% -a. Meg kell még je-
gyeznem, hogy a tiszta „C” szolgálati rendszer megvalósítása nemcsak
ezzel az évi 81.000 P kiadási többlettel jár, hanem a személyzet részéről
hozandó napi félórai szolgálatmeghosszabbítás áldozatát is megköveteli,
mert az csak napi 7 órával valósítható meg, ami 127 fő után naponta szá-
mított félóra mellett, napi 64 órát tesz ki, újabb létszámban kifejezve
pedig még további 10 kezelőnek a szolgálati idejét jelenti.

Nem volna azonban jelen ismertetésem teljes, ha nem mutatnám
még be a tárgyilagos mérlegét annak a helyzetnek, amely e szolgálat be-
vezetésével adódott. Kétségtelen, hogy ez a szolgálati beosztás nem
tudja biztosítani az egyénnek azt az állandóságot a munkaidőben, ame-
lyet a „C” szolgálati rendszer alaptermészetéből folyólag nyújt; azon-
ban nyugodtan elmondható róla, hogy a nagy tömegekben szolgálatát
komolyan felfogó és teljesítő személyzet körében ma már csak az
képezi e beosztással kapcsolatban szinte közismertnek mondható pa-
nasz tárgyat, hogy az osztott szolgálatok nagy része a késő esti 9— $1\frac{1}{2}$ 10
óráig nyúlik el. Ennek azonban egyedül az az indoka, hogy a néhány
év óta az L és L/2 szolgálatú hivataloknál este 20 és 21 óra között be-
vezetett kötelező szolgálat azt a hatalmas esti forgalom-kiugrást ered-
ményezte a belföldi forgalomban, amelyet a 7. sz. ábra világosan szem-
léltet. Egyedül ez a forgalom az okozója e késő esti órákba nyúló oszt-
tott szolgálatoknak s annak megszüntetése csak úgy lehetséges, ha ez a
kiugrás valamiképpen eltüntethető lesz. E kérdés megoldási lehetőségei-
nek taglalása azonban cikkem tárgykörén kívül esik s így befejezésül

még csupán azokat az előnyöket foglalom össze, amelyeket az általam ismertetett szolgálati beosztás nyújt, mintegy ellensúlyként azért a hátrányért, amely úgyszólván az egyénre nézve annak terhesebb voltában merül ki. Ezek az előnyök a következők:

1. 17.53⁹/₁₀-os személyzetmegtakarítás, ami évi 81.000 pengőt jelent;
2. a személyzetnek egyenletesebb megterhelése, miáltal annak jobb lesz a munkaeredménye;
3. az egyes különleges szolgálati csoportokon belül teljesen azonos szolgálati idő mellett egyforma terhelés jut minden kezelőnek;
4. a szolgáltatnak a legaprólékosabb részletekig menő kidolgozottsága folytán lehetővé vált a rendezői kar tehermentesítése a beültetési és felváltási gondoktól, miáltal a kar igazi hivatásának — amely a forgalomnak a kezelő által való szabályos lebonyolítására való feiügyeletben és a bonyolultabb esetek elintézésében merül ki — sokkal több időt szentelhet;
5. rövidebb időtartamú és ritkább vasárnapi szolgálat;
6. 6¹/₂ órás szolgálati időtartamokkal való megoldás lehetősége ugyanakkor, amikor „C” szolgálati rendszer mellett mindenkinek 7 órát kellene teljesítenie. ,
7. a munkahelyekre kerülő személyzet elég sűrűn bekövetkező cserélődése folytán kevesebb alkalom a felekkel való összejátszásra;
8. a rendezői kar mérsékelt változása folytán a kezelők értékének több oldalról történhető megvilágítása s végül
9. a rendezői kar látókörének bővülése annak folytán, hogy nem ugyanazon szakaszban tart állandóan szolgálatot.

Ezzel befejeztem ismertetésemet s ha vele a szolgálati beosztások bonyolult és kényes részleteinek a megvilágítása útján ennek a témának és a helyközi távbeszélő szolgáltatnak némileg használni tudtam, úgy ezzel céloimat teljes mértékben elértem.



Kárpátalja fontosabb postai adatai.

Irta: Dr. DEÁK IGNÁC m. kir. postasegédtitkár.

Une statistique postale de la Subcarpathie. Par M. le Dr. IGNÁC DEÁK, Aide-Sécraire de poste.

Le territoire de la Subcarpathie est de 1.061 km², le nombre des habitants s'éleve à 664.826. Cette région est desservie par 76 bureaux de poste et 10 agences postales (l'installation de 14 agences est en cours). L'effectif de tous ces organes postaux se chiffre par 381 unités. Longueur des voies utilisées pour la transport postal: 1245 kms. Dans la suite, l'auteur s'occupe des services téléphonique et télégraphique, de la radiodiffusion et enfin, du trafic et de son rapport.

Egy évvel ezelőtt, 1939 március hó 17-én kezdte meg működését Kárpátalja területén, Nagyszöllösön, az első magyar postahivatal.

Azóta eltelt egy év, Kárpátaljára vonatkoztatva a szervezés és a berendezkedés éve.

Kárpátalja azóta is talán legtöbbet emlegetett része hazánknak politikai, gazdasági és más vonatkozásban egyaránt, s így e területnek postai vonatkozásai is általános érdeklődésre tarthatnak számot. Ezért az alábbiakban Kárpátalja néhány érdekesebb postai berendezési és forgalmi adatát ismertetem, előre bocsátva azt, hogy az Anyaország hasonló berendezéseivel való összehasonlításoknál, ott, ahol az 1939. évre vonatkozó adatok már rendelkezésre álltak, az 1939. december hó 31-iki állapotot, egyébként az 1938 december hó 31-iki állapotot vettem alapul.

I. Postahelyek.

Kárpátalja területén, — ami alatt a történelmi Zemplén, Ung, Bereg, Ugocsa és Máramaros vármegyéknek a Dereglyő—Ungvár—Korláthelmec — Barkaszó — Oroszgy — Munkács — Nagyberég—Feketeadó vonaltól keletre eső részét, tehát azt a területet értjük, — amely 1939. március és április hónapokban tért vissza, — a m. kir. honvédség bevonulásával egyidőben megkezdődött a m. kir. posta szervező munkája is.

1939 március hó 17—27 között 72 postahivatal nyílt meg ezen a területen. A magyar-szlovák határmegállapító bizottságok munkájának befejezte után, tehát a magyar-szlovák határ végleges megállapítása alkalmával az Anyaországhoz csatolt kisebb területen, április hó első napjaiban további négy postahivatal kezdte meg működését, mégpedig a nagypolányi, a remetevasgyári, a takcsányi és az ublyai postahivatal.

1940 február hó 29-én Kárpátalja területén 76 postahivatal és 10 postaügynökség látta el a szolgálatot, további 14 helyen pedig a postaügynökség megnyitása folyamatban volt.

A Kárpátalján működő 76 postahivatal közül 75 postamesteri, 1 pedig (Huszt) kincstári kezelésben van.

A postahivataloknak és postaügynökségeknek szolgálati ágak és

szolgálati idő szempontjából való megoszlását az alábbi táblázat tünteti fel:

Postai szervek.	A postahivatalok (ügynökségek) száma szolgálati ágak szerint				A postahivatalok (ügynökségek) száma szolgálati idő szempontjából				
	posta	posta távb.	posta táv. távb.	Összesen:	N.	C.	C/2	L.	Összesen:
Kincstári hivatalok	—	—	1	1	1	—	—	—	1
Postamesteri hivatalok	5	44	26	75	—	4	4	67	75
Postaügynökségek	9	1	—	10	—	—	—	10	10
Összesen:	14	45	27	86	1	4	4	77	86

A szervezés alatt álló postaügynökségek száma: 14.

A postamesteri hivatalok közül 13 I. osztályú, 11 II. osztályú, 28 III. osztályú és 23 IV. osztályú.

Kárpátalja területe 12.061 km², népessége pedig 664.826 lélek. A megnagyobbodott Magyarország területe 1938 december hó 31-én 104.988 km², népességének a száma pedig 10.110.543 lélek volt. Kárpátalja visszatérése tehát területben 11.5%-os, népességben pedig 6.6%-os növekedést eredményezett.

A postai szervek számában beállott gyarapodás ezektől az arányszámoktól messze elmarad. 1938 december hó 31-én a megnagyobbodott Magyarország területén 2761 postahivatal és postaügynökség működött. A Kárpátalján 1940 február hó 29-én működő 86 postahivatal és postaügynökség tehát az 1938 december hó 31-iki állapothoz viszonyítva mindössze 3.2%-os emelkedést jelent.

Míg 1938 végén hazánk akkori területén minden 100 km² területre 2.7 és minden 10.000 lakosra 2.8 postahivatal és postaügynökség esett, addig Kárpátalján minden 100 km² területre csak 0.7 és minden 10.000 lakosra 1.3 postahivatal és postaügynökség jut. 1938 december hó 31-én tehát minden 3571 lélekre jutott 1—1 postahivatal, vagy postaügynökség, Kárpátalján azonban csak minden 7730 lélekre esik 1—1 postaszerv.

Kárpátalja tehát postai berendezések szempontjából látszólag hát-

rányos helyzetben van. A valóság azonban az, hogy az egész terület erősen hegyes, erdős vidék, ennek megfelelően a nagyobb postai forgalmat biztosító és fejlettebb postai igényekkel jelentkező községek száma aránylag kevés. A lakosság jelentős része a hegyek között épült, sokszor alig 3—400 lelket számláló községekben lakik, postai igényeik a legminimálisabbak, postai forgalmuk pedig annyira csekély, hogy a legtöbb helyen — legalább is egyelőre — még postaügynökség fellátása sem indokolt.

Hogy milyen kevés a nagyobb községek száma és milyen kicsiny a lakosság teherbírása, mi sem bizonyítja jobban, mint az, hogy Kárpátalján mindössze 15 községnek van külön jegyzője, míg a többi 444 község, mint kisközség, 107 körjegyzőséghez tartozik.

Az eddigi tapasztalatok szerint a nagyközségekben és a körjegyzői székhelyeken már működő és még berendezendő postahivatalokkal és postaügynökségekkel — külterületi kézbesítőjáratok beiktatása mellett — Kárpátalja postai forgalmát kielégítő módon le lehet bonyolítani.

Ezt igazolja az a körülmény is, hogy Kárpátalján a csehszlovák igazgatás utolsó évében is csak 74 postahivatal és 21 postaügynökség látta el a szolgálatot, tehát a volt csehszlovák postaigazgatás 20 év tapasztalatai és forgalmi adatai birtokában sem látta szükségesnek ennél több postaszerv felállítását, pedig ennek a területnek köztudomás szerint minden vonatkozásban kedveztek. A megnyitás előtt álló postaügynökséget is beleszámítva, Kárpátalján 100-nál több postahivatal és postaügynökség fog működni, tehát több, mint amennyi a visszatérés előtt volt.

Megjegyzem még, hogy Csontoson és Kovácsréten a volt csehszlovák postaigazgatás idejében távbeszélővel egyesített postaügynökségek működtek, a m. kir. posta viszont ezeken a helyeken postahivatalokat szervezett, s ezért most kettővel több a postahivatalok száma, mint a csehszlovák igazgatás idejében volt.

Azoknak a községeknek postai forgalmát, ahol a forgalom még postaügynökség felállítását sem indokolja, külterületi kézbesítőjáratok beiktatásával lehet majd lebonyolítani. A külterületi kézbesítőjáratoknak minél nagyobb számban való berendezése a jobb postai ellátás biztosításán kívül, már csak azért is szükséges, mert a volt csehszlovák postaigazgatás alatt a postai szervvel nem bíró községekbe, ha ezt a forgalom indokoltá tette, az utolsó postahivatalok rendszeres kézbesítőjáratokat tartottak fent.

A postaszervvel nem bíró községeknek az utolsó postahivatallal külterületi kézbesítőjáratok útján való rendszeres összeköttetését azonban a nagy távolságok, a nehéz terepviszonyok, a magas küldöncdíjak stb. igen megnehezítik. Ezekre a nehézségekre és a külterületi kézbesítés rendezésével kapcsolatos különféle megoldásokra és tervekre itt nem térhetek ki, mert ezeket csak külön tanulmány keretében lehetne behatóan ismertetni.

A külterületi kézbesítőjáratoknak szervezése a nehézségek ellenére is megindult. 1940 február hó 29-én már 7 külterületi kézbesítőjárat közlekedett.

A Kárpátalján működő 86 postaszervnél az ott állomásozó vonal-felvigyázókat is beleértve, 381 postaalkalmazott teljesít szolgálatot. Ebből kincstári alkalmazott 72 (33 tisztviselő és 39 altiszt), postamesteri alkalmazott 289 (tiszt munkaező 138, egyéb segédező 151), végül postaügynöki alkalmazott 20 (10 postaügynök és 10 küldönc-kézbesítő). A postamesteri alkalmazottak közül 7 postamester, 68 adminisztrátor-kiadó, 21 kiadó, 11 kiadójelölt, 9 hivatali kiséző, 22 átvett postamesteri alkalmazott, illetőleg 41 küldönc-kézbesítő, 43 küldönc, 59 kézbesítő és 8 táviratkézbesítő.

II. Postaszállításra felhasznált utak hossza.

A Kárpátalján működő 76 postahivatal és 10 postaügynökség anyagának szállítására a posta 1940 február hó 29-én összesen 1245 kilométer utat használt fel. A postaszállításra felhasznált utakban tehát az 1938 december hó 31. állapotot figyelembevéve (26.420 km.) 4,7%-os az emelkedés.

A postaszállításra felhasznált utak megoszlása a következő:

1. Vasuton.	2. Közuton.
Fancsika-körösmezői vonal 158.6 km	Egyes- és kettősfogatú kocsijáratok 168.4 km
Taracköz-királymezői vonal 50.9 km	Gyalogjáratok 34.2 km
Ungvár-hajásdi vonal 81.0 km	Gépkocsijáratok 459.0 km
Radvác-antalóci vonal 35.0 km	Kerékpárjáratok 13.3 km
Munkács-volóci vonal 54.3 km	Helyi járatok 57.0 km
Beregszász-kovácsréti vonal 75.1 km	Külterületi kézbesítő-járatok 50.3 km
Komlós-salánki vonal 3.1 km	
Ilosva-iloncai vonal 4.8 km	
Összesen: 462.8 km	Összesen: 782.2 km

Különösen szembeötlő a gépkocsijáratok révén postaszállításra felhasznált utak hossza, ami majdnem eléri a postaszállításra felhasznált összes vasútvonalak hosszát. Ennek okát abban kell keresni, hogy Kárpátalját három nagyobb és néhány kisebb vasútvonal szeli csak át, ennek megfelelően igen sok olyan község van, amelyeknek vasútállomása nincs. Ezeknek a községeknek az utolsó vasútállomással és egymással való kapcsolatát, ahol ezt az útviszonyok lehetővé teszik, társasgépkocsijáratok biztosítják, amelyeket természetesen a gépkocsijáratokkal érintett postahivatalok és postaügynökségek anyagának szállítására is felhasználnak a posta, lévén ez a legolcsóbb postaszállítási lehetőség.

1940 február hó 29-én társasgépkocsi 14 viszonylatban szállított Kárpátalján postát összesen 29 postaszerv részére, ami az összes postaszervek 36%-ának felel meg. A társasgépkocsijáratoknak postaszállításra való felhasználásával a gépkocsijáratokkal érintett postaszervek részére igen jó járatok összeköttetést lehetett biztosítani. Példaképpen megemlí-

tem, hogy a toronyai postahivatalt, amelyik az utolsó vasútállomástól, Husztól 79 km távolságra fekszik, a gépkocsijáratok útján közvetlenül a Budapestről érkező, illetőleg a Budapestre menő mozgópostákkal lehetett rovatolási összeköttetésbe hozni és a hivatal részére naponként két előnyös érkezést és indítást lehetett biztosítani.

III. Postajáratok napi és évi teljesítménye.

Kárpátalja járáti összeköttetése az elmúlt évben a gyakori MÁV menetrendváltozások miatt, másrészt azért, mert a postahivatalok és postaügynökségek járáti összeköttetését a forgalom alakulásához képest állandóan javítani és fejleszteni kellett, többször változott. Az 1939. évi november hó 15-én beállított új mozgópostai menetekkel és az ezekhez csatlakozó új járatokkal sikerült csak a hivatalok részére olyan járáti összeköttetést teremteni, ami a jövőre nézve többé-kevésbé állandónak tekinthető. Ennélfogva a jelenlegi járáti összeköttetés alkalmas csak arra, hogy a Kárpátalján közlekedő különféle postajáratok évi teljesítményének megítélésénél alapul vehessük.

Ennek megfelelően az alábbiakban a járatok évi teljesítményének megállapításánál nem az elmúlt év alatt teljesített járatkilométerek számát, hanem az 1940 február hó 29-én közlekedett járatoknak 1 év alatt teljesíthető kilométerteljesítményét ismertetem.

A Kárpátalján közlekedő postajáratok számát, és azok napi teljesítményét az alábbi táblázatok tüntetik fel.

1. Vasuton történő szállításnál.

Milyen menettel történik a szállítás	Járatok száma	Naponként megtett út hossza km-ben
Tiszti mozgóposták	4	454
Altiszti mozgóposták	10	692
Jegyzékelőmenetek	18	540
Levélzárlatszállító-menetek	20	819
Összesen:	52	2.505

A Kárpátalján közlekedő összes postajáratok száma 799, napi teljesítményük 5259 km, évi teljesítményük pedig, mivel a külterületi kézbesítőjáratok közül 3 nem közlekedik naponként, 1,914.332 km.

1938 december hó 31-én hazánk akkori területén vasúton 1323 postajárat közlekedett évi 20,583.770 km teljesítménnyel. A Kárpátalján közlekedő vasúti menetek révén tehát a járatok számában 3.9%-os, a járatok évi teljesítménye tekintetében pedig 4.4%-os az emelkedés. A közúton történő szállításnál viszont az 1938 év végén közlekedő 13.362 közúti járáttal szemben 5.6%-os, a 12.483.149 km évi teljesítménnyel szemben pedig 8.0%-os az emelkedés.

2. Közuton történő szállításnál.

Milyen menettel történik a szállítás	Járatok száma	Naponként megtett út hossza km-ben
A) Helyi járatok:		
1. Pályaudvari járatok	291	347
2. Levélgyűjtőjáratok	104	246
3. Kézbesítőjáratok	190	—
4. Egyéb helyi járatok	60	30
B) Közúti járatok:		
1. Egyes és kettősfogatú járatok	30	337
2. Gyalogjáratok	10	69
3. Kerékpárjáratok	2	27
4. Gépkocsijáratok	47	1,609
5. Külterületi kézbesítőjáratok	13	89
Összesen:	747	2.754

A Kárpátalján közlekedő 14 mozgópostai menettel kapcsolatban meg kell még jegyezni, hogy ezek közül 4 mozgóposta (8 menet) új berendezésű, 3 mozgóposta (6 menet) pedig a Budapestről kiinduló és Miskolcig, illetőleg Beregszászig közlekedett mozgópostáknak Tarackközig, illetőleg egy viszonylatban Körösmezőig való meghosszabbítása.

A Kárpátalja felszabadulásával kapcsolatban berendezett új mozgópostai menetek a következők:

- 1—2. Ungvár—Uzsok és fordított irányú 72. sz. mozgóposták,
- 3—4. Munkács—Volóc és fordított irányú 61. sz. mozgóposták,
- 5—6. Beregszász—Kovácsrét és fordított irányú 384. sz. mozgóposták, végül

7—8. Kassa—Tarackköz és fordított irányú 104. sz. mozgóposták, mely utóbbiak kizárólag Kárpátalja jobb postai összeköttetése biztosítása érdekében rendezettek be és más viszonylatban számottevő rovatolásuk nincs is.

A csehszlovák impérium utolsó évében Kárpátalján 12 mozgópostai menet látta el a szolgálatot. Az Ungvár—uzsoki, a Munkács—volóci és a Beregszász—kovácsréti vonalon 1—1 mozgóposta közlekedett. Ezek a vonalakon jelenleg is ez a helyzet. A Fancsika—körösmezői vonalrészén pedig 3 Kassáról kiinduló mozgóposta közlekedett és közülük 1 mozgóposta Királyházáig, 1 mozgóposta Tarackközig, 1 pedig Körösmezőig rovatolt. Nálunk ezzel szemben a Fancsika—körösmezői vonalrészén 4 mozgóposta közlekedik és közülük 3 Tarackközig, 1 pedig Körösmezőig rovatol.

IV. Érkezés, indítás, kézbesítés.

A Kárpátalján működő postahivatalok és postaügynökségek indí-

tásainak és érkezéseinek a számát, továbbá a kézbesítési viszonyokat az alábbi két táblázat tünteti fel:

1. Postaindítások és érkezések száma.

A postai szerv neme	Postaindítások száma naponta					Postaérkezések száma naponta				
	1-szer	2-szer	3-szor	4-szer	4-nél több	1-szer	2-szer	3-szor	4-szer	4-nél több
Kincstári hivataloknál	—	—	—	—	1	—	—	—	—	1
Postamesteri hivataloknál	16	28	10	9	12	16	28	13	10	8
Postaügynök- ségeknél	6	4	—	—	—	5	5	—	—	—
Összesen:	22	32	10	9	13	21	33	13	10	9

2. Kézbesítő indítások száma.

A postai szerv neme	Egyesített kézbesítés		Csomag- és pénz- kézbesítés		Levélkézbesítés	
	n a p o n k é n t					
	1-szer	2-szer	1-szer	2-szer	1-szer	2-szer
Kincstári posta- hivataloknál . . .	—	1	—	1	—	—
Postamesteri hivataloknál . . .	—	—	—	—	20	55
Postaügynök- ségeknél	—	—	—	—	7	3
Összesen:	—	1	—	1	27	58

Járatí összeköttetés és kézbesítés szempontjából a kárpátaljai posta-hivatalok és postaügynökségek helyzete jónak, egyes viszonylatokban igen jónak mondható. A Budapesten „A” napon feladott mindenfajta küldemény „B” napon valamennyi kárpátaljai postahivatalhoz és postaügynökséghez beérkezik és kézbesítésre is kerül, s hasonlóképpen a kárpátaljai postahivataloknál és postaügynökségeknél „A” napon feladott Budapestre szóló küldemények — eltekintve a klenovai postaügy-nökségtől, ahol az előljáráóság a reggel 7 óra 30 perces indításhoz ragasz-

kodott — „B“ napon reggel a fővárosba érkeznek és még reggel kézbesítésre kerülnek.

Hasonló a helyzet a Kárpátalján működő postahivataloknak a régi felvidéki kereskedelmi és ipari gócponttal, Kassával, továbbá a kárpátaljai kormányzói biztosság székhelyével, Ungvárral való forgalmában is.

Egy-egy postaszerv járáti összeköttetésének jóságát gyakran azon az alapon is szokták elbírálni, hogy a Budapesten reggel megjelenő napilapok mikor érkeznek be és mikor kerülnek kézbesítésre. Ez különösen a székesfővárostól messzebb fekvő postahivatalok járáti összeköttetésének a próbaköve.

Kárpátalján az anyaországhoz viszonyítva nagy távolságokkal kell számolni. E terület keleti szélső vonalán fekvő postahivatalok 4—500, sőt a Máramaros vármegye keleti szélén fekvő Körösmező 530 kilométer távolságra van a fővárostól. Ennek ellenére a Kárpátalján működő 86 postaszerv közül 40 postahivatalnál és 6 postaügynökségnél a Budapesten reggel megjelenő napilapok még a megjelenés napján a második kézbesítő indítással kézbesítésre is kerülnek, további 15 postahivatalnál még a megjelenés napján beérkeznek és 17—18 óra között a hivatalban az értük jelentkező felek átvehetik azokat és csak 21 postahivatalnál és 4 postaügynökségnél marad a kézbesítés (kiadás), illetőleg a beérkezés és a kézbesítés a megjelenést követő napra.

V. Távbeszélő.

A cseh-szlovák postaigazgatás idejében Kárpátalján működött postahivatalok és postaügynökségek átvételekor, illetőleg magyar részről történt megnyitásokkor a távbeszélőközpontok és az azokhoz csatlakozó előfizetői állomások, nemkülönben a távbeszélő hálózat is — lényegtelen hibáktól eltekintve — üzemképes állapotban voltak. A postahivatalok és postaügynökségek megnyitásával egyidőben tehát a távbeszélőforgalmat is fel lehetett venni és azonnal meg lehetett kezdeni a kárpátaljai hálózatnak az ungvári, a munkácsi, a beregszászi és a sátoraljaújhelyi központokba befutó áramkörök útján az anyaországi hálózatba való bekapcsolását is, ami honvédelmi, politikai és gazdasági szempontból egyaránt sürgős és elsőrendű feladat volt.

A feladat sürgősségéhez igazodott annak kivitele is. Kárpátalja katonai megszállása után néhány nappal az anyaország és Kárpátalja között — eleinte csak állami és szolgálati viszonylatban, később a magánforgalom részére is — a távbeszélőforgalom teljes üzemmel megindult.

1940. év február hó 29-én Kárpátalja területén 71 távbeszélővel egyesített postahivatal és 1 postaügynökség működött. Ez az országban az 1938 december hó 31-én működött 2146 távbeszélőhivatallal és ügynökséggel szemben 3.4%-os emelkedést jelent. Míg 1938 december 31-én hazánk akkori területén minden 100 km² területre 2.0 és minden 10 ezer lakosra 2.1 távbeszélővel egyesített postahivatal esett, addig Kárpátalján minden 100 km² területre 0.6 és minden 10 ezer lakosra 1.1 távbeszélőhivatal esik.

A közhasználatú távbeszélőhálózat vonalhossza Kárpátalja területén 1002 km, huzalhossza pedig 6996 km. A gyarapodás tehát az 1938 évvégi állapothoz viszonyítva az anyaországban volt 31.028 km vonalhosszal szemben 3.2%-ot, a 763.500 km huzalhosszal szemben pedig 0.9%-ot tesz ki.

A Kárpátalján működő 72 távbeszélőközpont 1940 február hó 29-én 815 távbeszélőállomás csatlakozott, ami az országban 1939 december hó 31-én volt 133.954 távbeszélőállomással szemben csak 0.6 százalékos emelkedést jelent.

A 815 távbeszélőállomásból 97 postahivatali nyilvános és díjmentes szolgálati állomás, 718 pedig előfizetői állomás. 1938 december hó 31-én az előfizetői állomások száma Magyarországon 114.305 volt, vagyis míg a megnagyobbodott Magyarország területén 1938 december hó végén felfelé kerekítve minden 90-ik ember távbeszélő előfizető volt, addig Kárpátalján csak minden 926 emberre esik 1—1 távbeszélő előfizetői állomás.

VI. Távíró.

Kárpátalja területén 1940 február hó 29-én 72 állami táviróhivatal működött kincstári, 70 postamesteri hivatal és 1 postaügynökség kezelésében. A távirógéppel tényleg felszerelt hivatalok száma 27 volt, a többi 45 táviróhivatal a forgalmat távbeszélőáramkörökön bonyolította le.

A vasúti táviróhivatalok számáról ezidőszerint még nincsenek pontos adataink, magán távirót pedig nem vettünk át.

1938 december hó 31-én hazánk akkori területén az állami, vasúti és magán távirók száma 3092 volt, az emelkedés tehát 2.3%.

A Kárpátalján futó táviróhálózat vonalhossza 823 km, a huzalhossza pedig 3685 km, ami az 1938 évvégi 10.229 km vonal- és 85.066 km huzalhosszal szemben a vonalhosszban 8%-os, a huzalhosszban pedig 4.3%-os gyarapodást jelent.

A megnagyobbodott Magyarország területén 1938 december hó 31-én minden 100 km² területre és minden 10.000 lakosra 3.1 táviróhivatal esett. Ezzel szemben Kárpátalján minden 100 km² területre, csak 0.6 és minden 10.000 lakosra csak 1.1 állami táviróhivatal jut.

VII. Rádió.

1940 január hó 31-én Kárpátalja területén mindössze 4158 rádióelőfizetőt tartottunk nyilván, ami a megnagyobbodott Magyarország területén 1940 január hó 31-én nyilvántartott 507.252 rádióengedéllyessel szemben még felkerekítve is csak 1% emelkedést jelent.

Míg a megnagyobbodott Magyarország területén minden 23-ik ember rádióelőfizető, addig Kárpátalján csak minden 160 emberre esik 1—1 rádióengedély.

VIII. Forgalom. Munkaegység.

A kárpátaljai postahivatalok és postaügynökségek forgalmára és az általuk feldolgozott munkaegységekre vonatkozólag egyelőre az 1939 április hó 1-től 1940 január hó 31-ig terjedő időről, tehát 10 hónapról vannak részletes adataink. Ezek az adatok azonban csak részben alkalmasak arra, hogy ezeken keresztül itéljük meg Kárpátalja postai forgalmát. A felszabadulást közvetlenül követő időben ugyanis a táviró és a távbeszélő forgalom magánfelek részére teljesen szünetelt s az üzleti élet sem indulhatott még meg, mert a változott viszonyokhoz képest először beszerzési forrást és piacot kellett teremteni. Ezért az első hónapok forgalma és az első hónapokban feldolgozott munkaegységek száma a postai szervek számához viszonyítva nagyon kevés.

A korlátozások megszűnése után, főleg az üzleti élet erőteljes felendülése következtében a postahivatalok és postaügynökségek forgalma — szeptember hónaptól eltekintve — hónapról hónapra emelkedett és a közönséges levélpostai küldeményeket kivéve november, illetőleg december hónapokban érte el a csúcspontot. A közönséges levélpostai küldeményeknél a legnagyobb forgalmat — érthető okokból — közvetlenül a felszabadulást követő hónapban, áprilisban értük el, mikor is a közönséges levélpostai küldemények darabszáma 695.000 volt, tehát 103.000 darabbal több, mint az egyébként csúcspontot jelentő december hónapban.

Kárpátalja forgalmával kapcsolatban, mint érdekességet lehet még megemlíteni, hogy itt karácsonykor a szokásos nagyobb mérvű forgalomemelkedés nem mutatkozott. A december havi munkaegységek száma mindössze 3.6%-os emelkedést mutat a november havi állapothoz viszonyítva, tehát az emelkedési arányszám jóval kisebb, mint az előző hónapokban volt. Ennek okát valószínűleg abban kell keresni, hogy a Gergely-féle és az Ó-görög naptárak szerint a karácsonyi ünnepek más-más időpontra esnek, így a forgalom a lakosság vallási megoszlásának megfelelően december és január hónapok között oszlott meg.

A Magyar Posta folyó évi márciusi számában közölt adatok szerint a kárpátaljai postahivatalok által 1940 január hó 31-ig feldolgozott munkaegységek száma a következő:

Év és hó	Posta	Táviró	Távbeszélő	Rádió	Összesen	Emelkedés százaléka	Csökkenés százaléka
1939. IV.	192.000	27.000	59.000	—	278.000	—	—
V.	217.000	44.000	110.000	—	371.000	33	—
VI.	240.000	47.000	108.000	8.000	403.000	9	—
VII.	276.000	59.000	118.000	9.000	462.000	15	—
VIII.	305.000	70.000	127.000	9.000	511.000	11	—
IX.	301.000	54.000	129.000	10.000	494.000	—	3
X.	351.000	62.000	143.000	10.000	566.000	15	—
XI.	388.000	64.000	144.000	11.000	607.000	7	—
XII.	415.000	61.000	144.000	9.000	629.000	4	—
1940. I.	347.000	63.000	146.000	9.000	565.000	—	10

Ebből látható, hogy Kárpátalja postai forgalma még nem alakult ki véglegesen. Előreláthatólag átlagosan havi 570—580.000 munkaegységre lehet számítani, ami az ország összes postahivatalainál és postaügynökségeinél feldolgozott munkaegységek számának 1.5%-át sem teszi ki.

Forrásmunkák.

1. A magyar posta jelentése 1938. évi működéséről.
2. Statisztikai zsebkönyv. VIII. évfolyam.

MŰSZAKI KÖZLEMÉNYEK

Articles techniques.

Az új miskolci távbeszélő-központ.

írta: OCSKAY SZILÁRD m. kir. postafőmérnök.

Le nouveau central téléphonique à Miskolc. Par M. CONSTANTIN OCSKAY ingénieur des postes royales hongroises.

Résumé: A Miskolc dans le central de nouveau bâtiment des postes on a établi de nouvelles installations téléphoniques. Le central automatique local est de système Ericsson. La nouvelle solution du central interurbain est la suivante: pour brancher la communications on se sert des clefs au lieu des cordons.

L'article fait connaître les propriétés de central automatique local à système Ericsson et fournit des données sur la construction, l'automatisation et l'exploitation du central de Miskolc.

(Befejező közlemény.)

A rendszerben aránylag egyszerűen voltak megvalósíthatók a többi gépkapcsolású központjainkban már alkalmazott különleges kívánások. Az ikerpáros állomások itt is egy ívpontot foglalnak le a híváskereső és a vonalválasztónál. Az ikerelőfizetők külön-külön felhívása (az a—b ágszere) a csoportválasztó és vonalválasztó összemultiplikálásával biztosítva van. Az ikerelőfizetők külön 500-as vonalválasztó csoportba vannak bekapcsolva, amelyek vonalválasztó áramköre egy ú. n. ágszere jelfogót is tartalmaz. Ezt a vonalválasztó csoportot a csoportválasztók két multiplikációs kereten át érhetik el. Mínt hogy egy csoportválasztói multiplexkeret egy 500-as számcsoportnak felel meg, az egymáshoz tartozó ikerállomások hívószámai egymástól 500-al, vagy ennek többszörösével különböznek. Az ikervonal egyik társállomását a csoportválasztók mindig az egyik multiplexkeretemen át érhetik el, míg a másik állomást a másik keretemen át. Ha a vonalválasztót az egyik keretemen át kapcsolta a csoportválasztó, működik az ágszere jelfogó, míg a másik keretemen át való kapcsolásnál nem.

Az alközponti, sorozatos számmal hívható vonalakat olyan 500-as vonalválasztó csoportba kell bekapcsolni, ahol a vonalválasztó áramkörben erre a célra alkalmazott külön jellegűk vannak. A vonalsorozat előtti és utáni hívószám nem használható fel állomások bekötésére. A sorozat hívószáma az első tényleges vonal előtti hívószám. A két kijelölt szám közé kapcsolt vonalak közül a vonalválasztó karja, szükség esetén oda-visszajárva, választja ki az első szabadot. A vonalválasztó a sorozat bármelyik egyéni számának hívására is kapcsol, de akkor nincs sorozatos keresés. Így minden külön berendezés nélkül meg lehet valósítani az alközpontok ú. n. éjjeli kapcsolását, vagyis, hogy akkor, amikor az alközpontnál kezelő nincs szolgálatban, egyes mellékállomások a különválasztott fővonalakra állandóan átkapcsolhatók, s ezek az állomások külön-külön felhívhatók, mert a megfelelő hívószámok tárcsázásakor nincs sorozatos keresés.

A központba Standard-rendszerű pénzbedobó állomások megfelelő központi vonalszerelvények alkalmazásával beköthetők.

Táphidas vonalak a Standard központokban is alkalmazott központi táphidszerelvény útján köthetők be.

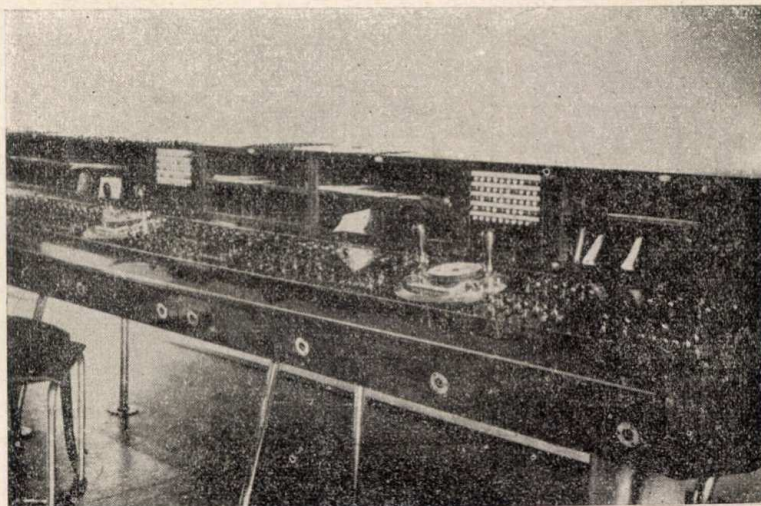
A központnak a Standard-rendszerrel eltérő vonaláramköri megoldása lehetővé teszi, hogy a „Műszaki Közlemények“ 1938. évi 6. számában ismertetett egyszerűsített megoldással lehessen CB 1-es, 5-ös, 10-es, stb. kapcsolókat bekapcsolni, csak a megfelelő központi ellenállást kell alkalmazni. Ez a megoldás azonban csak kisméretű és közelfekvő alközpontoknál használható, tekintettel a 24 voltos központi telepre. Miskolcon csak a CB 1-es kapcsolóknál alkalmaztuk, s a nagyobb kapcsolókat táphidas vonalra kötöttük be.

A fent röviden ismertetett elvek szerint épült központi berendezést 1939. évi május hó 17-én este helyeztük üzembe. Természetesen az üzembehelyezés nem történhetett olyan rövid idő alatt, mint a régi központ elvágása. A központ üzembehelyezése abból állott, hogy legelőször a fontos állomásokat egyenként bekapcsoltuk és kipróbáltuk. Ezt követően a rendezőállvány vízszintes vizsgáló sávján előzetesen kidugasztolt állomásokat csoportonként kapcsoltuk rá a központra és esetleges mutatózó hibás állomásokat ideiglenesen elszigeteltük. Az összes állomások bekapcsolása fél órán belül megtörtént.

A helyi központ üzembehelyezésével együtt vettük használatba az új helyközi központi berendezéseket is. A miskolci új helyközi központ megoldása teljesen eltér az eddig alkalmazott elvektől. A helyközi kapcsolásokat a kezelők nem zsinórokkal, hanem kulcsok segítségével adják meg. A helyközi vonalon befutó hívásokat gépek kapcsolják a munkahely kulcskészletére és a kezelő a kapcsolást ugyancsak kulcsok és billentyűk útján működtetett gépekkel adja meg. A munkahelyek kivételét a 9. ábra mutatja. A különböző kapcsolások felépítése az 5. ábra alapján követhető. Minthogy a megoldás a kapcsolózsinórok elmaradása és kapcsológépek alkalmazása miatt és egyéb részletekben is sok újítást mutat s ezeknek részletes ismertetése röviden aligha lenne összefoglalható, a helyközi központ részletesebb megoldásának ismertetésére ez alkalommal nem térek ki. Hasonlóan csak megemlítem, hogy az új távbeszélő központi berendezésekkel egyidőben 1939. évi május hó 18-án hajnalban egészen új megoldású 8 munkahelyes (6 munkahelyre kiépített) koncentrációs táviróváltót is üzembehelyeztünk.

A 3 drb 100-as nagyságrendű törpe melékközpontot, melyeket a miskolci egységes hálózatba tartozó diósgyőri, újdiósgyőri és görömbölytapolcai LB központok helyébe a Standard villamossági r.-t.-nál rendelt a posta, nem helyeztük üzembe a miskolci központi berendezésekkel egyidőben. Az újdiósgyőri központ üzembehelyezése 1939. évi szeptember hó 15-én, a diósgyőrié pedig egy héttel később volt. A görömbölytapolcai berendezés üzembehelyezésére rövidesen sor kerül.

Ezek a berendezések a budapesti törperendszernek megfelelő működésűek és csak a főközpont eltérő rendszere miatt mutatnak kisebb eltérést. A főközponti szerelvények az Ericsson központ híváskeresői, illetve csoportváltóihoz csatlakoznak.



9. ábra. Helyközi munkahelyek.

A miskolci központi berendezések mindjárt a bekapcsolástól kezdve igen nagy teherpróbának voltak alávetve. A tervezéstől az üzembehelyezésig eltelt aránylag hosszú idő alatt történelmi események zajlottak le és ez a miskolci központ forgalmának alakulására, előre nem várt igen nagy befolyást gyakorolt. Miskolc a Felvidék visszacsatolt legnagyobb városai felé vezető utak elágazó pontjában fekszik. Kassa, Munkács, Ungvár felé a forgalom itt vonul át. Az egységes hálózatba tartozó Diósgyőr területén kiépített vasgyár a lehető legnagyobb teljesítménnyel kellett, hogy dolgozzék és a telepek állandóan terjeszkedtek. Az események maguk után vonták, hogy egyrészt az előfizetők száma is oly mértékben szaporodott, hogy az nagy mértékben felülmúlta az előző fejlődés alapján várt szaporulatot, másrészt a forgalom oly mértéket öltött, amire vidéki városainkban nem volt még példa. Hozzájárult még a forgalom emeléséhez az idei rendkívül szigorú és tartós tél, ami általánosan a távbeszélőforgalom rendkívüli megnövekedésével járt. Világosan mutatja a rendkívüli viszonyokat az alábbi diagramm.

1940. év elején a központban kerekén 1000 különvonalú és 600 ikerállomás, a törpe mellékközpontokban pedig (Görömbölytapolca nélkül) több mint 100 állomás volt bekapcsolva. A központ napi forgalma meghaladja a 12.000 kapcsolást. Az ikerállomásokat páronként véve számításba, egy előfizetői vonalra napi 9 kapcsolást kapunk, vagyis több mint kétszeresét a méretezés idején

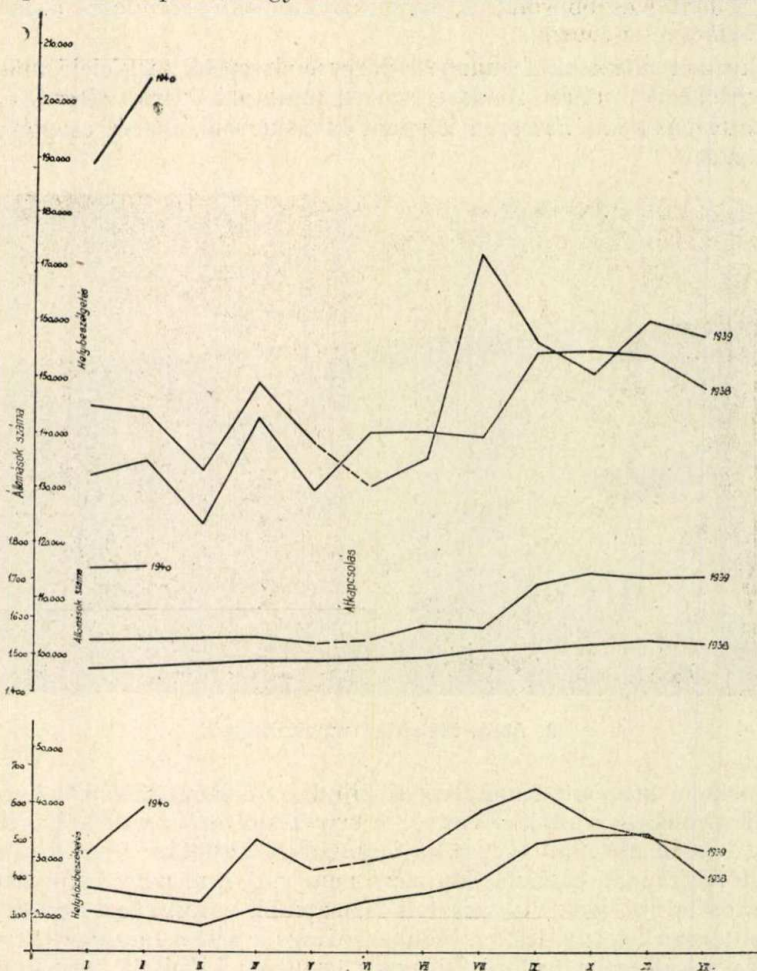
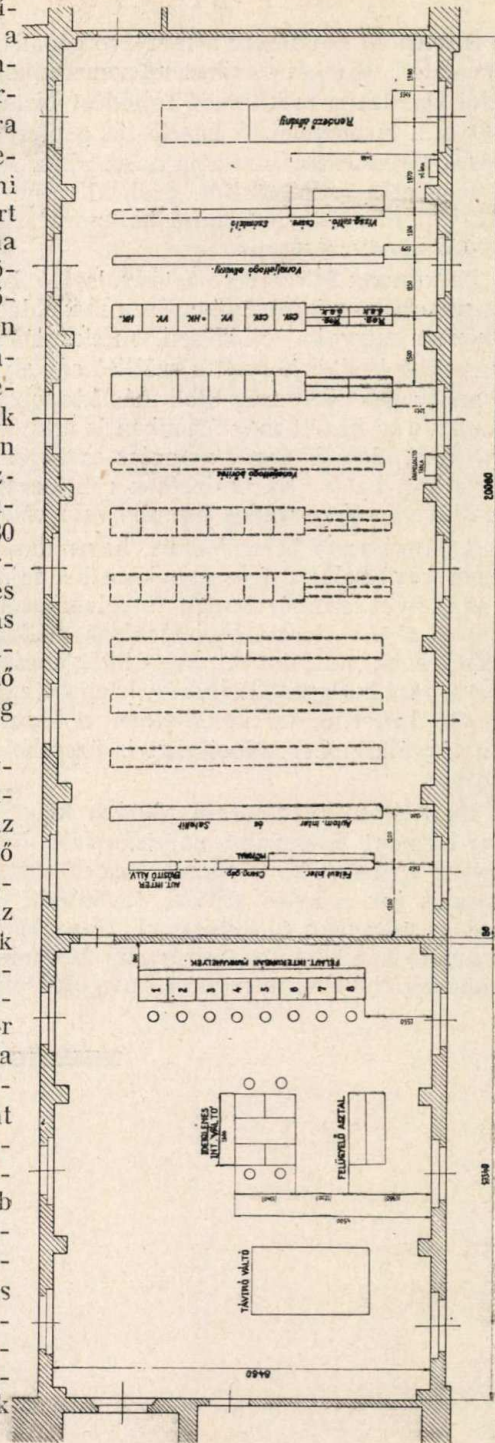


Diagramm. A miskolci központban bekapcsolt állomások számának és forgalmának alakulása.

talált forgalomnak, az átlagos forgalmas órai hívásszám pedig már meghaladja azt a számot, amire a központot méreteztük. Minthogy az előfizetők száma a vártnál nagyobb mértékben emelkedett és számítani lehet arra, hogy a központ csak a feltételezettnél nagyobb veszteséggel fogja tudni lebonyolítani a forgalmat, már a központ szerelése alatt kellett intézkedni az összekötő

áramkörök és regiszterek szaporítására és ezenfelül még röviddel a központ üzembehelyezése után intézkedtünk a bekapcsolható ikerállomások számának szaporítására nézve. Sajnos a központ üzembehelyezésével nem lehetett megvárni az áramkörbővítés elkészültét, mert a régi központ már nem bírta volna megfelelő módon ellátni a megnövekedett igényeket, de nem sok idővel a központ üzembehelyezése után már a többlet áramkörök is üzembehelyezhetők voltak. A megrendelés szerint eredetileg a központnak mind a négy 500-as csoportjában 20 összekötő áramkör 5-5 regiszterrel és 3 csoportban 20 vonalválasztó, a Pbx csoportban pedig 30 vonalválasztó gép volt. Ma csoportonként 24 összekötő áramkör és 7-7 regiszter van. Egy-egy 500-as csoportban 4 regiszterhez hármasával kapcsolódnak az összekötő áramkörök, 3 regiszterhez pedig négyesével.

A vonalválasztók szaporítása egyelőre még nem történt meg. Itt átmenetileg jól lehet segíteni az Ericsson-rendszer egyik jellemző sajátosságának kihasználásával. Láttuk ugyanis az előzőkből, hogy az egyes kapcsológépek és áramkörök a gépkeretekhez konnektorok segítségével kapcsolódnak és, hogy minden csoport 30 gép, illetve áramkör befogadására van előkábellelve, a Pbx csoport pedig 40-re. A legegyszerűbben lehetséges volt tehát azokból a csoportokból vonalválasztó gépeket és áramköröket át helyezni, ahol a forgalom kisebb mérve azt lehetővé tette, olyan csoportokba, ahol nagyobb számú gépre volt szükség. Ez a megoldás azonban csak átmeneti és ha a forgalmak továbbra is a jelenlegi szinten maradnak, vagy még emelkednek is, a vonalválasztó áramkörök szaporítása sem kerülhető el.



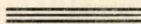
10. ábra. Alaprajz.

A központ bővítésére a meglévő gépállványokon is megfelelő hely áll rendelkezésére, de a gép- és kezelőtermék kiképzése is úgy történt, hogy 4000 előfizetői vonalat is meghaladó fejlődést biztosító központi berendezések helyezhetők el a termekben. A kezelő- és gépterem alaprajzát és a felszerelt berendezések elrendezését mutatja a 10. ábra. Ideiglenesen a gépteremben helyeztük még el a rádióerősítőt, próbaállványt és a vivőáramú berendezéseket. Hely van további vivőáramú berendezések felállítására és esetleg távkábel-erősítők elhelyezésére is.

Itt vannak felszerelve a távválasztó berendezés szerelvényei is. Ezeket még nem helyeztük üzembe. Ezek megoldása ugyanis az első tervekhez képest időközben nagyobb fejlődésen, módosuláson ment át, s az eredetileg rendelt egyszerűbb kivitel helyett a szállító cég olyan egységes berendezéseket szerelt fel, amilyenek az ország több más központjában tervezett (Budapest—Pápa—Szombathely között már üzemben is álló) hasonló berendezésekkel a tökéletes együttműködést és végül az egész országot felölelő távválasztást fogják tudni biztosítani. Ezek a berendezések ezidő szerint vannak alapos üzemi próbáknak alávetve és a rendes üzembe való vételük rövidesen várható.

A távválasztó berendezések használatával a budapesti viszonylat forgalmának körülbelül a fele nem érinti a miskolci helyközi munkahelyeket. A munkahelyek számát ennek figyelembevételével állapítottuk meg. Minthogy azonban a távválasztó berendezések nélkül helyeztük üzembe a központot, szükségesnek mutatkozott, hogy ideiglenesen a munkahelyek számát növeljük. Ezért a régi budapesti helyközi központ egy lebontott 4 munkahelyes zsinóros váltóját állítottuk fel ideiglenesen a kezelőteremben, amely lebontható lesz, ha a távválasztóberendezéseket is üzembehelyezzük, amire rövidesen sor fog kerülni.

Fentiekben igyekeztem röviden képet nyújtani az új miskolci Ericsson helyi központ jellemzőbb sajátosságairól. Nem mulaszthattam el megemlíteni, hogy az új helyközi központtal együtt üzembevert interurbán központ megoldása is sok érdekes újítást tartalmaz, ezeknek részletesebb ismertetésére azonban már nem térhettem ki. Hasonlóképpen nem ismertethettem e rövid beszámoló keretében az erősáramú berendezéseket, melyek pedig szintén tartalmaznak figyelemre méltó új megoldásokat.



Az Erzsébet postapalota építkezése.

írta: GERGELY LÁSZLÓ m. kir. postasegédmérnök.

La construction de l'hôtel des postes Elisabeth. Par LADISLAS GERGELY, aide-ingénieur des Postes Royales Hongroises.

Résumé: L'article fait connaître la plus moderne et presque la plus vaste des constructions des postes royales hongroises ainsi que les données les plus importantes, concernant cette construction.

Ce qui rendit la construction inévitable, ce fut en première ligne, le fort développement du trafic téléphonique qui exigeait l'établissement d'un nouveau central automatique. En même temps il a fallu de se charger du placement moderne de la direction des postes de Budapest.

Outre la satisfaction de ces deux exigences on a installé dans le nouveau bâtiment quelques autres organes, puis le musée de timbres des postes, un garage, des logements, une cantine et une salle de gymnastique pour la Société Sportive des Postes.

La construction fut commencée au début de l'an 1937 et l'édifice fut terminée à la fin du mois de décembre 1939.

L'auteur souligne entre les difficultés survenues, celles de la reprise en sous-oeuvre des bâtiments voisins et celles des travaux enfonçant les eaux souterraines sur le côté de la chambre de chaudière, ces derniers devenant nécessaires à cause des eaux agressives souterraines.

L'article se termine avec le compte rendu de l'organisation de la conduite des travaux de construction et avec la publication des données caractéristiques sur les dimensions de l'édifice et sur les travaux en relation avec la construction.

L'hôtel des postes à 65.000 mètres cubes couta 2.500.000 pengoes. Le plan de l'édifice fut fait par Jules Rimanóczy, architecte diplômé et la construction fut réalisée sous la direction et sous le contrôle de la section de construction en surface de notre Direction Générale des Postes.

Másfélévi előkészítés és kereken két évig tartó építési munkával a magyar posta az Erzsébetváros egyik évtizedek óta üresen álló telkére varázsolta Budapest legújabb és legkorszerűbb középületét: az „Erzsébet” postapalotát.

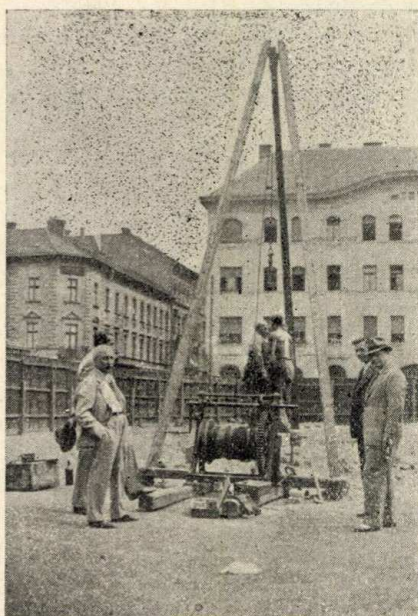
Alábbiakban igyekszem röviden áttekintő képet adni arról, hogyan született meg ez a hatalmas épületkolosszus, mennyi energia és munka fekszik ebben a nagyszerű építési alkotásban és mik voltak az építkezés érdekesebb eseményei, tapasztalatai és adatai. A kész épületről külön cikkben számolok be, a Magyar Posta legközelebbi számában.

1. Az építkezés indító okai.

A budapesti távbeszélőhálózat automatizálása 1928-ban vette kezdetét és 1932-ben fejeződött be. Az állomások szaporodását az akkori gazdasági válság megállította, azonban később, egyrészt a válság elmúltával, másrészt az ikertelefon és a tarifacsökkentés bevezetésével gyorsíramú fejlődés indult

meg. Ezért az 1935/36-ban készített, egységesen átgondolt, nagyszabású **fejlesztési tervnek** megfelelően a meglévő 6 automata távbeszélő főközpont bővítésén kívül egy új központ létesítése is szükségessé vált. Így született meg a pesti oldalon, az Erzsébetváros közepetáján létesítendő új „Erzsébet” távbeszélő központ terve, amelynek főképpen a József és Teréz központok várható túlterheltségét kell levezetnie.*)

Az építkezés **indító oka** tehát a távbeszélőforgalomnak fentiekben vázolt fejlődése volt s így elsősorban egy új távbeszélő központ felépítésével kellett számolni. Midőn azután később kellő hitelfedezetet sikerült biztosítani, az építkezés programja is erősen bővült, mert a posta más szűkösen vagy elszórtan elhelyezett szerveinek, így elsősorban a budapesti postaigazgatóságnak korszerű elhelyezéséről is gondoskodni kellett.



1. ábra. Talajvizsgáló kútfúrás a mai előcsarnok helyén.

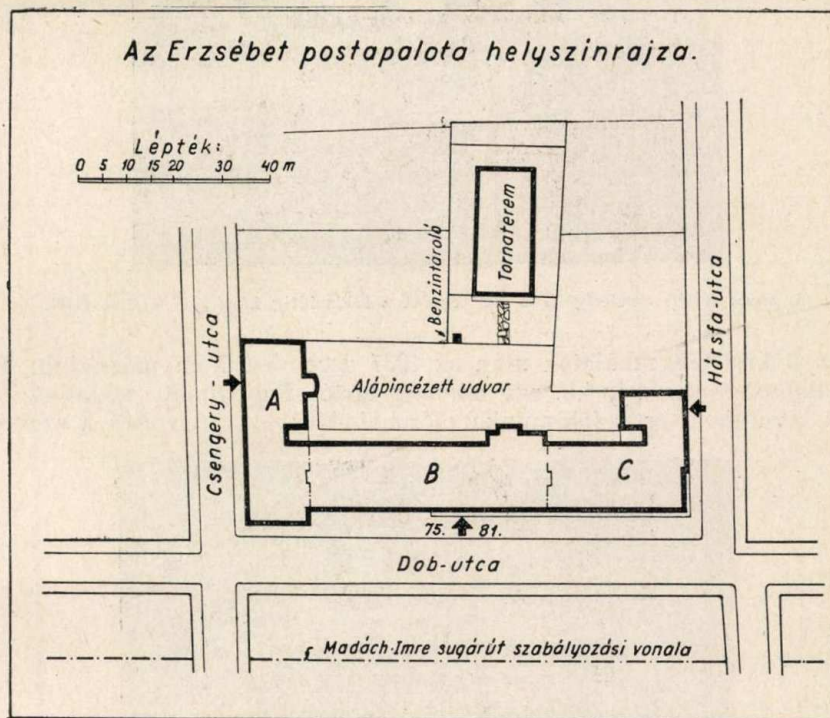
2. Az építkezés lefolyása.

Az előkészítőmunkálatok 1936 április közepén indultak meg. Az épületbe kerülő szerveknek és azok **területszükségletének** megállapítása, a **telek** kiválasztása és megszerzése, továbbá a **beépítésmód** lerögzítése és a **tervezési irányelvek** megállapítása után 1936 december 16-án megtörtént a nyilvános **tervpályázat** kiírása. Az 1937 április 1-i határidőre beérkezett **50** terv közül a bírálóbizottság a 7.000.— pengős első díjat **Rimanóczy Gyula** okl. építésznek ítélte. (A kiírt tervpályázati irányelvekről és a díjnyertes tervről **Tichtl**

*) Lásd errenézve **Tichtl** György ny. pműsz. főigazgatónak a „Műszaki Közlemények” XI. évf. 6. sz.-ban (1937. jún.) és **Sárospataky** József p. főmérnöknek a „Műsz. Közl.” XII. évf. 8—11. sz.-ban (1938. nov.) megjelent cikkeit.

György ny. p.-műszaki főigazgatónak a Műszaki Közlemények XI. évf. 6. számában 1937. júniusban) megjelent cikke nyújt részletesebb felvilágosítást.)

Időközben megalakult az építkezéssel kapcsolatos fontosabb elvi kérdések gyorsabb elintézésére hivatott építési **intézőbizottság** és a szorosan vett műszaki problémák megbeszélésére hivatott építési **végrehajtóbizottság**. Az intézőbizottság javaslata alapján 1937 június közepén az 1:100-as léptékű tervek és a költségvetések elkészítésével, majd később a kiviteli tervek elkészítésével, és a művezetéssel 70%-ban Rimanóczy Gyula, 30%-ban pedig Hidasi Lajos és Papp Imre építészek bíztattak meg. A tervező építész a vas-



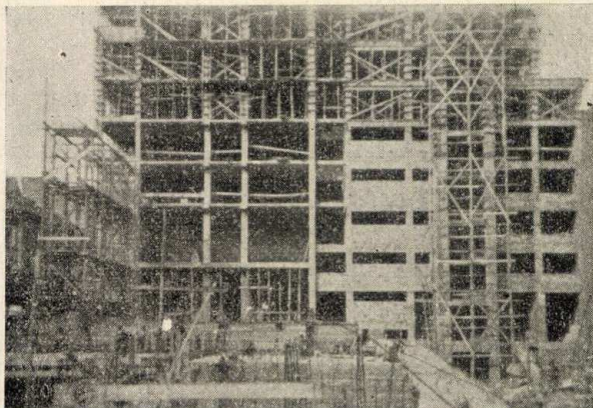
2. ábra.

betonszerkezetek szilárdsági számításainak elvégzésével Szabó Lajos statikus-építész bízta meg. Ugyanebben az időben a talaj rétegződésének és teherbírásának megállapítására három talajvizsgáló kutat fúrtunk. (1. ábra.)

A vázlattervek bizottsági megbeszélése és végleges lerögzítése után megkezdődött az 1:100-as léptékű terveknek és költségvetéseknek az elkészítése a postavezérigazgatóság 7. ügyosztályának ellenőrzése mellett. Ugyanekkor folytatódtak és befejeződtek az építési engedéllyel kapcsolatos tárgyalások.

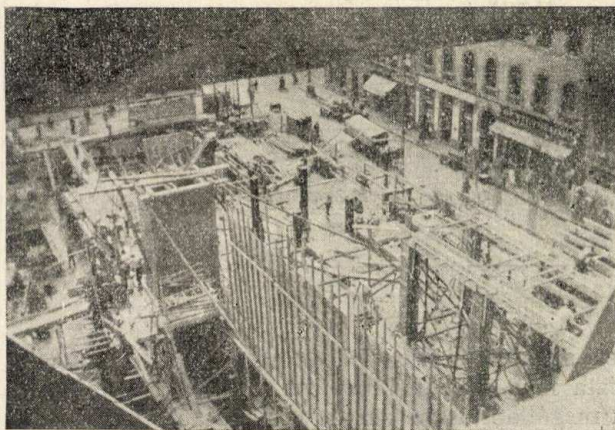
A főmunkálatok kiírása 1937 október 1-én történt meg és az ajánlatok október 29-én futottak be. A munkák vállalatbaadására hivatott állandó építőbizottság a föld-, kőműves- és vasbetonmunkákat ifj. Tóth Pál építőmesternek ítélte, kereken 820.000.— P szerződéses vállalati összeggel.

A fővállalkozó ideiglenes építési engedély birtokában 1937 december 7-én megkezdte a földmunkákat és ezzel az előkészítőmunkálatok befejeződtek.



3. ábra. A VI. emeletig kész „A” épület a földszintig kész „B” épület felől.

Az előkészítőmunkálatok után az 1937 december 7-én megindult földmunkát hamarosan egy kb. egy hónapig tartó fagyszünet szakította meg. Ennek elmúltával és a földmunka előrehaladásával a felépítés a szerkezeti

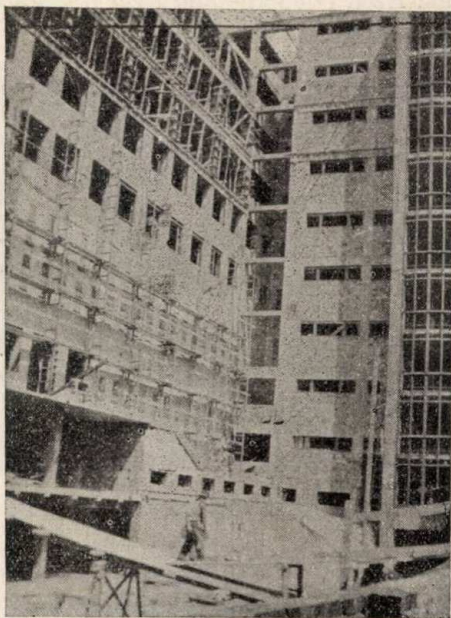


4. ábra. Az építkezés állása 1938 június 20-án.
Előtérben a gépkapcsolóterem vasbetonfalának zsaluzása.

szempontból szükséges két tágulási hézaggal három részre osztott főépületnek (lásd az épület általános elrendezési vázlatát: 2. ábra) Csengery-utcai „A” jelű részén indult meg a szomszédház határfalának aláfalazásával és a Csengery-utcai alapkoszorú készítésével. Az aláfalazás okozta nehézségeket

külön fejezetben ismertetem. 1938 március 21-én életbelépett az Iparügyi Miniszter Úrnak a munkabérek emelésére és a munkaidő szabályozására vonatkozó rendelkezése, melyek közül az utóbbi a munkanapok számának növekedését vonta maga után.

A Dob-utcai front középső nagy részét magábafooglaló „B” épületrész (lásd 2. ábra) felépítése a szulfátos talajvíz miatt szükségessé vált nagyköltségű és főképpen hosszú, mintegy kéthónapos késleltetést előidéző talajvíz-süllyesztőmunkával kezdődött. Erről a munkáról is külön fejezetben számolok be. A „B” épületrész késedelme káros befolyással volt a „C” épületrész és az udvar megépítésére is, úgyhogy az „A” épületrész több mint négy



5. ábra. Az „A” és „B” épületrészek udvari csatlakozása. Zsaluzás a VI. emelet fölött folyik; kapcsolótermek készen!

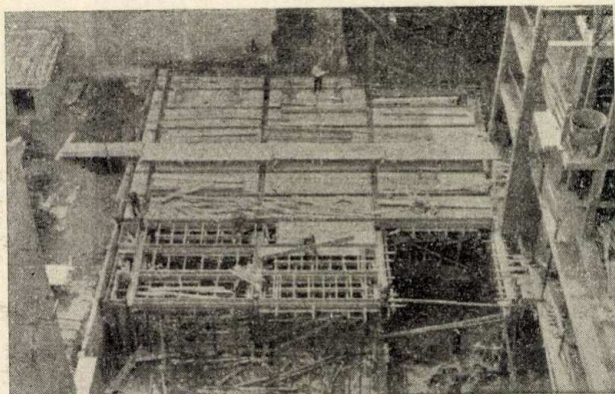
hónappal hamarabb érte el a legfelső falegyent, mint a „B” és „C” épületrészek. (Lásd ebből az időből a 3., 4., 5. és 6. ábrákat.)

A távbeszélő központot szerelő Standard cég szükségszerű korai (1938 szeptember 26.) beköltöztetése (5. ábra) és a postaigazgatóság 5. és 6. ügyosztályainak ideiglenes elhelyezése az „A” épületrészben, felborította a munkák rendes sorrendjét, úgyhogy igen nehéz volt előre átgondolt munkaprogramot készíteni. Emellett a legerősebb tempójú építési időszakban bekövetkezett katonai behívások szinte elháríthatatlan akadályokat és késedelmet jelentettek. Hosszadalmas további szerződéskötések, különleges építési anyagok, amelyek a Kísérleti Állomás bevonását tették szükségessé, az építés közben előírt átalakítások (rádióhivatal, étkezde, utalványleszámolóhivatal

stb.) mind olyan tényezők voltak, amelyek a munkát megnehezítették és igen sok **mellékes** problémát és akadályt jelentettek.

Ilyen körülmények között a teljes szerkezeti falegyent 1938 október hó 15-én értük el s így ez az első építési munkaszakasz kerekén 10 hónapot vett igénybe.

Az **iparosmunkák** lebonyolításában főnehézséget az építési munkák eltolódása okozta. Ezáltal ugyanis, minthogy a beköltözések sürgősek voltak, kénytelenek voltunk a téli időszakban is dolgoztatni. Az 1939. év tavaszán bekövetkezett másodszori katonai behívások pedig nagymértékű munkaerő- és fuvarhiányt okoztak. Ezek ellenére sikerült a **hivatalokat 1939 május elején beköltöztetni.**



6. ábra. Az udvari pince vasbetonfödémének zsaluzása.

A befejezési időszakra maradt a tornaterem, a főlépcsőház, a postahivatal, a bélyegmúzeum és a tanácsterem befejezése. Ezek részben későn megtervezett berendezések, főképpen pedig a kőburkolómunka több mint féléves késedelme miatt nem készülhettek el májusra. A legnagyobb akadályt azonban ebben az időszakban is, az építkezés alatt most már **harmadszor** bekövetkezett katonai behívások és nyersanyaglefoglalások okozták.

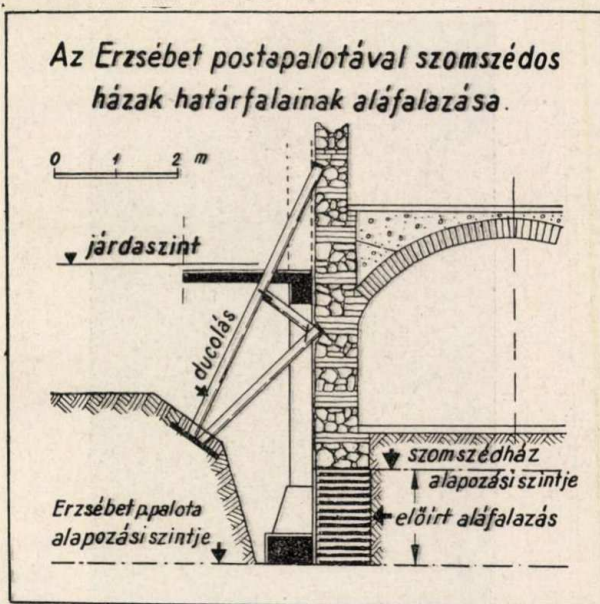
Mindezek után a postahivatalt 1939 október 2-án s a teljes épületet a tornateremmel együtt kész állapotban december 7-én lehetett végleg a használatnak átadni. Ekkor avatta fel az épületet ünnepélyes keretek között **dr. Varga József** kereskedelemügyi Miniszter Úr. A felavatási ünnepségről a rádió helyszíni közvetítést adott, a Filmiroda pedig a 825. számú magyar híradóban filmriportot készített.

Ezzel a felavatási ünnepséggel a szorosan vett építési munka befejeződött, de az épülettel kapcsolatos munkák még nem készültek mind el. Nagyszámú beépített szekrény és a Hársfa-utcai homlokzatra hatalmas méretű szoborsorozat készül. Emellett az épület leszámolása van folyamatban.

3. A szomszédházak határfalainak aláfalazása.

Szokatlan és előre nem látható nehézségeket és költségeket okozott az épületünkkel szomszédos házaknak — az előző fejezetben már röviden említett — aláfalazása.

Úgy a Csengery-utca 12-es, mint a Hársfa-utca 45-ös számú szomszédház határfalának alapozási szintje kb. 1.5—2.0 m-rel magasabban fekszik a mi épületünk alapozási szintjénél. Az építésügyi szabályzat előírásainak megfelelően ezeket a határfalakat a mi alapozási szintünkig alá kellett falazni. A 7. ábrán feltüntetett metszet szerint a szomszédfalak többszöri



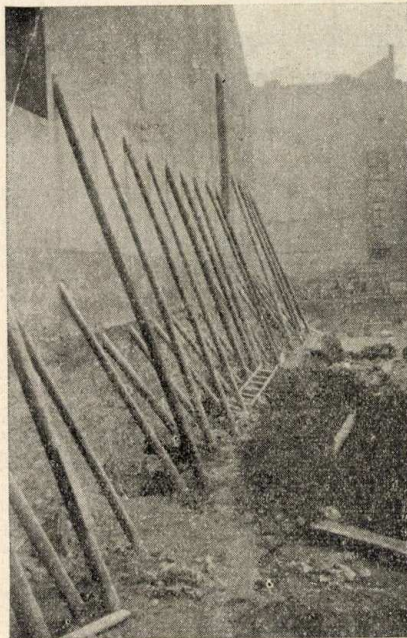
7. ábra.

aláducolása mellett (8. ábra) készült ez a munka. Az 1 m-es szakaszokban a szomszédfal alól kivájt föld helyébe portlandcementhabarcsba rakott téglapilléreket építettünk szakaszosan mindaddig, amíg az egész határfal aláfalazása el nem készült.

Rendes körülmények között ez a munka — bár nagy óvatosságot és gondosságot igényel — semmiféle elváltozást nem okoz az aláfalazott házakban. Az Erzsébet postapalotával szomszédos házak azonban olyan váratlanul rossz állapotban lévő régi épületek, hogy ezek az aláfalazást nem bírták el súlyos következmények nélkül. 1938 február 11-én jelentkeztek az első repedések a Csengery-utcai házban, majd később a Hársfa-utcai házban is. A főváros szakértő bizottsága az épületek és repedések állandó megfigyelését írta elő s az ezt követő időkben több hónapon keresztül állandó készenlétben kellett állnunk, hogy esetleg a házak lakóinak kiköltöztetése iránt intézkedjünk. Erre azonban szerencsére nem került sor s mikor az épületünk múlt év

májusában teljes megterhelését megkapta, a repedések megálltak s további elváltozások azóta nem mutatkoztak. Addig azonban a két szomszédházat hónapokon keresztül igen gyakran át kellett vizsgálni, gipszelésekkel figyelni, hogy a repedések nem nagyobbodnak-e s ez a munka a megrémült lakók asszisztálása mellett — főképp, mert akkor még mindenkinek élénk emlékezetében élt a Rákóczi-út ház beomlása — bizony igen sok kellemetlen órát szerzett.

A bírói szakértői szemle megállapította, hogy az aláfalazás mindkét háznál kifogástalanul és szakszerűen készült és a repedéseket az aláfalazott



8. ábra. A Csengery-utcai szomszédhatárfal ducolása és az aláfalazáshoz szakaszonként ásott munkagödrök.

határfalak rendkívül rossz minősége okozta. Ennek ellenére a hosszadalmas tárgyalások mindkét szomszéd kártalanításával végződtek, mert kétségtelen volt, hogy a mi építkezésünk okozta a mutatkozott károkat.

Az aláfalazásról közölt 8. ábra a Csengery-utcai kb. 42 m hosszú szomszédfal ducolását ábrázolja s a szakaszonként kiásott munkagödrök mutatják az aláfalazási munka kezdeti stádiumát.

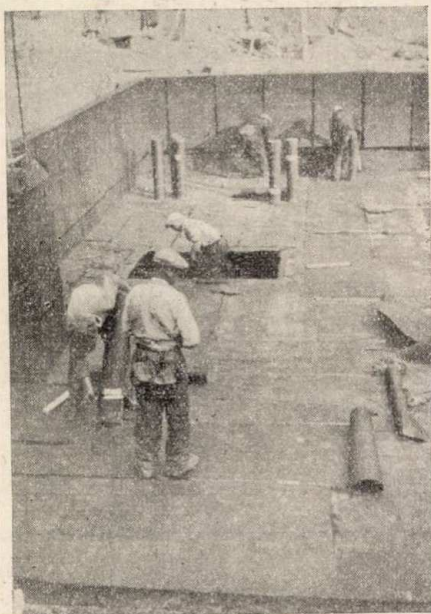
4. Talajvízszintsüllyesztés.

Az épület legmélyebb kazánházi részénél, ahol a kazánházi vasbetonmedence és az azt környező oszlopoknak, valamint a központi fűtés kéményének és a főlépcsőházi oldalfaloknak alapjai jóval a nyugalmi talajvízszint alá nyúlnak, különleges talajvízszüllyesztő berendezést kellett létesíteni.

Szükség volt erre azért is, mert a talajvíz agresszívnek, azaz a betonra károsnak bizonyult és így az alapokat szigetelt vályukba kellett építeni. Biz-

tosítani kellett tehát a munkagödör szárazzá tételét, hogy úgy a szigetelési, mint az alapozási munkálatok zavartalanul elvégezhetőek legyenek.

A talajvízsüllyesztés általános elrendezését a 10. ábra tünteti fel. Mint az ábrából kivehető, négy oszlopalap, továbbá a központi fűtés kéményének alapja és a fölépcsőház alapozása — 6.40 m, a fölépcsőházzal szomszédos két oszlopé — 5.70 m, a kazánházi vasbetonmedencéé pedig — 5.40 m mélységben fekszik a járdaszínhez képest. Ezek a mély alapozások mintegy 18×20 m-es alapterületet foglalnak el. Ezt a területet kellett tehát a talajvíztől a szükséges mélységig mentesíteni. E célból a kérdéses terület mentén 7 drb ú. n.

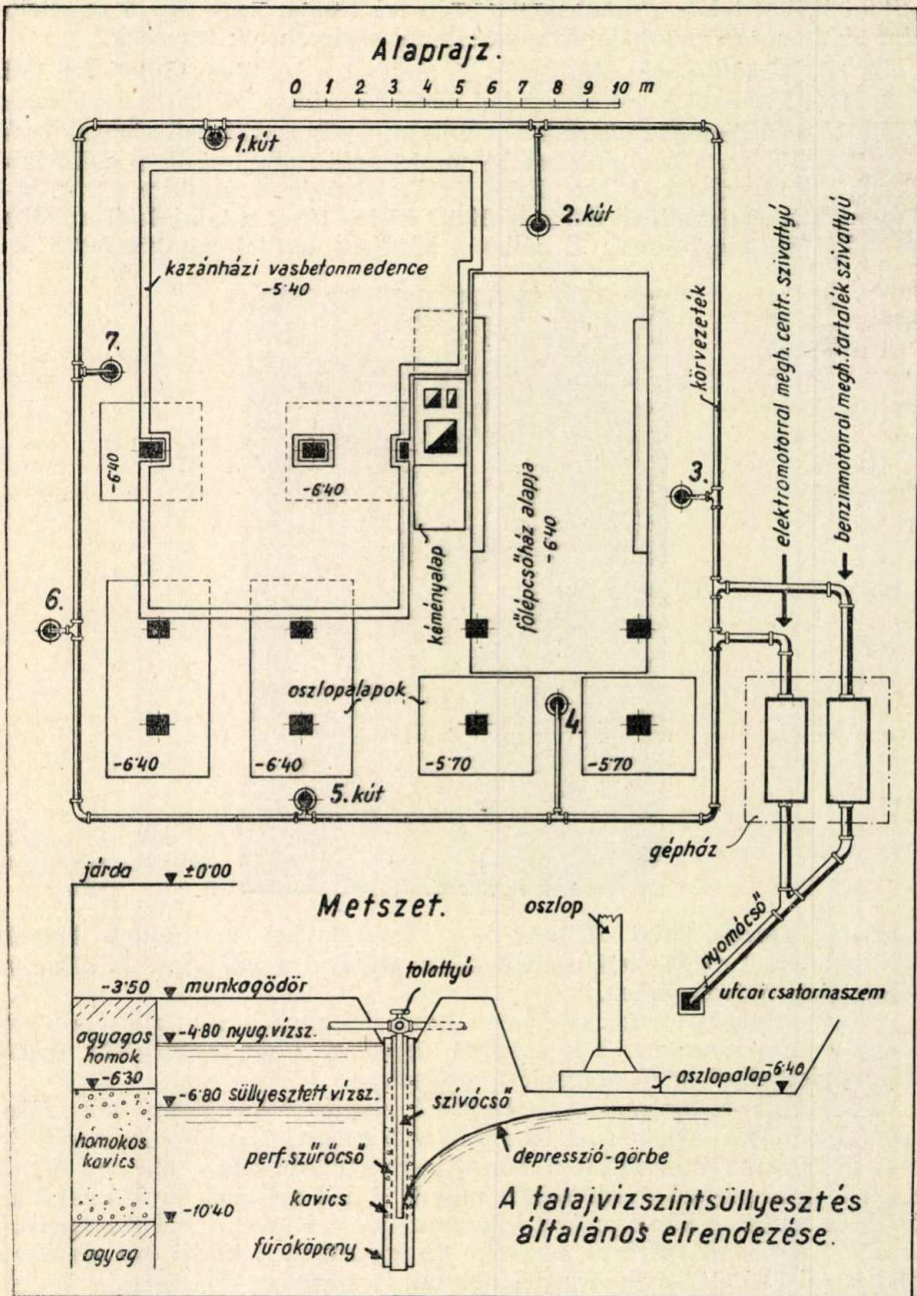


9. ábra. A kazánházi vasbeton-medence szigetelése.

talajvízsüllyesztő kutat fúrtunk és a körvezetékkel összekötött kutakból elektromotorral meghajtott centrifugálszivattyúval a talajvizet az utcai csatornaszembe szivattyúztuk.

A szivattyúzás eredményeként a kutak környékén a talajvíz lesüllyedi és egy a talaj vízáteresztőképességétől függő ú. n. depressziógörbe mentén helyezkedett el. (L. a 10. ábrán lévő metszetet.)

Próbafúrás és hidraulikai számítások alapján 7 kút fúrása vált szükségessé. A kútfúrás menete (l. a 10. ábrán lévő metszetet) a következő volt. Először egy 500 mm átmérőjű ú. n. köpenycsővet engedtek le s ebbe egy 254 mm átmérőjű ú. n. perforált szűrőcsövet raktak. A két cső közé kavicsréteget töltöttek és ezután a köpenycsővet kihúzták. Így a földben egy kavicsgyűrűvel körülvett perforált szűrőcső maradt. Az így létesített kútba egy szabályozó tolattyúval ellátott szívócsövet bocsátottak le s ezen a körvezetékbe kapcsolt csövön keresztül történt a szivattyúzás. Arra az esetre, ha az áram kimaradt volna, benzinmotorral meghajtott és önműködően üzembe lépő tartalékszivattyú állott rendelkezésre.



10. ábra.

A kutak, a körvezeték és a szivattyúk felszerelése négy hetet vett igénybe és 1938 április 25-én készült el. A szivattyúzás április 25-én reggel 7 órakor indult meg és megszakítás nélkül május 14-én este hét óráig tartott. Három héten keresztül egy percre sem állhatott meg a szivattyú, mert hiszen, amikor a tartalékszivattyúra való próbaképpen történt átállítás miatt néhány másodperces szünet állott be, rögtön megjelent a mély munkagödör fenékén a csillogó talajvíz. Egy esetben pedig a földmunkát végző kubikusokat zavarta ki munkahelyükről a kissé felemelkedő víz. Nagyobb szünet életveszélyt és a munkagödör esetleges beomlását, sőt a végzett munka elpusztulását okozta volna. Hosszabb zavar vagy hiba azonban nem történt s háromhetes éjjel-nappali munkával sikerült a szigeteléseket és alapozásokat, továbbá az ugyancsak szigetelt kazánházi wasbetonmedencét (9. ábra) elkészíteni.

A teljes talajvízsüllyesztőmunka kereken 22.000.— pengőbe került. Mentésített kb. 400 m² alapterület; a süllyesztési mélység — biztonsággal megállapítva — 2.00 m volt. A nyugalmi talajvízszint alatti földkiemelés minden m²-ére kereken 55.— P költség esett. Az idő és a költségekre megadott értékek egyaránt mutatják, hogy ez a nehéz műszaki feladat milyen nagymértékben hátráltatta az építkezést és milyen nagy költségtöbbletet eredményezett.

5. Az építésvezetés szervezete.

Az építkezéssel kapcsolatban felmerülő kérdésekben, azok jelentőségéhez mérten, a következő — alulról felfelé vezető — sorrendben volt megadva a döntés (elrendelés, engedélyezés) joga:

1. a művezető és tervező építészek,
2. az építési ellenőrök,
3. a magasépítési ügyosztály vezetője,
4. a végrehajtóbizottság,
5. a B. (műszaki) főosztály vezetője,
6. az intézőbizottság,
7. a posta vezérigazgatója,
8. a m. kir. postaházak építőbizottsága,
9. a kereskedelem- és közlekedésügyi miniszter,
10. a minisztertanács.

A fenti felsorolás úgy értendő, hogy minél nagyobb jelentőségű volt egy-egy felmerülő kérdés, annál nagyobb sorszámmal megjelölt bizottság vagy személy döntött.

6. Az építkezés költségei.

Az építkezéssel kapcsolatos költségeket az alábbi táblázatos összeállítások, tekintettel arra, hogy a leszámolás most van folyamatban, csak közelítő kerek értékekben adják meg.

A) A szorosan vett **építkezés**, helyesebben az **épület** költsége az alábbi tételekből tevődik össze:

I. Építési munkák	1,820.000.— P	73.5%
II. Gépészeti munkák	430.000.— P	17.5%
III. Művészi munkák	50.000.— P	2.0%
IV. Tervezés és művezetés	98.000.— P	4.0%
V. Járulékos költségek	72.000.— P	3.0%

Összesen: 2,470.000.— P 100.0%

A köbméterenkénti beépítés ára, minthogy az épület (a tornateremmel együtt) 65.000 m³, 38.— P/m³, ha valamennyi költséget számításba vesszük. Az építési és gépészeti munkák összegéből (2,250.000.— P) köbméterenkint 35.— P költség adódik, míg a nyers vasbetonvázszerkezet ára: 8.— P/m³ volt.

Alább adjuk az A) alatti felosztásnak megfelelően az épület egyes költségszámjainak további részletezését. A táblázatokban megadott százalékos megoszlás első hasábjára (a) a kérdéses költségszámra vonatkozóan belüli elosztást mutatja, a második hasábjára (b) az épület teljes (2,470.000.— P-s) költségéhez van viszonyítva, míg a harmadik hasábjára (c) az építési (A. I.) és a gépészeti (A. II.) munkák nyers összköltségére (2,250.000.— P) van vonatkoztatva.

I. Építési munkák.

Sor-szám	Megnevezés	Összeg P	% -os megoszlás		
			a)	b)	c)
1	Föld-, kőműves-, beton-, elhelyező- és talajvízszüllyesztőmunkák	410.000.—	23.0	16.5	18.2
2	Vasbetonmunka	520.000.—	28.0	21.0	23.0
3	Kőfaragó- és kőburkolómunka	225.000.—	12.0	9.1	10.0
4	Padló- és falburkolómunkák (parketta, hézagmentes p., lapburk., gumi, aszfalt, bazaltbeton, szobafestés, falolajmázolás, fatapéta, márványüveg)	220.000.—	12.0	8.9	9.8
5	Asztalos-, lakatos-, mázó- és üvegesmunkák	320.000.—	18.0	13.0	14.2
6	Egyéb munkák (szigetelő, üvegbeton, bádigos, eternit, felirati, vászonredőny, tornatermi, működő m. stb.)	125.000.—	7.0	5.0	5.5
I. Építési munkák összesen:		1,820.000.—	100.0	73.5	80.7

II. Gépészeti munkák.

Sor-szám	Megnevezés	Összeg P	% -os megoszlás		
			a)	b)	c)
1	Kazántelep	29.000.—	6.8	1.2	1.3
2	Levegőnemesítő berendezés	52.000.—	12.0	2.1	2.3
3	Központi fűtőberendezés	109.000.—	25.4	4.5	4.8
4	Vízvezeték és csatornázás	89.000.—	20.7	3.6	4.0
5	Villamosberendezés	86.000.—	20.0	3.5	3.8
6	Felvonók	65.000.—	15.1	2.6	3.1
II. Gépészeti munkák összesen:		430.000.—	100.0	17.5	19.3

III. Művészi munkák.

Sor- szám	Megnevezés	Összeg P	% -os megoszlás		
			a)	b)	c)
1	Szobor: tervp., művész, kőfaragó, anyag	40.000.—	80.0	1.62	1.78
2	Freskó: tervp., kivitelezés	5.500.—	11.0	0.22	0.24
3	Faintarzia: tervezés és kivitelezés	1.200.—	2.5	0.05	0.05
3	Angyalos magyar címer kőből	2.800	6.5	0.11	0.13
III. Művészi munkák össz. kikerekítve:		50.000.—	100.0	2.00	2.20

IV. Tervezés és művezetés.

Sor- szám	Megnevezés	Összeg P	% -os megoszlás		
			a)	b)	c)
1	Beadványi, kiviteli és részlettervek művezetés és időnkénti helyszíni ellenőrzés: $0.9 \times 5.2\% \times 1,820.000$	86.000.—	88.0	3.52	3.82
2	Módosítások miatti átszámítások stb.	8.000.—	8.0	0.32	0.36
3	Gépészeti munkák egyeztetéséért	4.000.—	4.0	0.16	0.18
IV. Tervezés és művezetés összesen:		98.000.—	100.0	4.00	4.36

V. Járulékos költségek.

Sor- szám	Megnevezés	Összeg P	% -os megoszlás		
			a)	b)	c)
1	Engedélydíjak	5.000.—	7.0	0.20	0.22
2	Építésvezetés a posta részéről	15.000.—	21.0	0.60	0.66
3	Külső szakértő	4.000.—	5.0	0.16	0.18
4	Közművek (víz, gáz, elektromos)	16.000.—	22.0	0.64	0.71
5	Szomszédok kártérítése	9.000.—	13.0	0.36	0.40
6	Bokrétaünnepélyek	3.000.—	4.0	0.12	0.13
7	Járdamunkálatok	10.000.—	14.0	0.42	0.45
8	Felülvizsgálat	5.000.—	7.0	0.21	0.22
9	Egyéb költségek	5.000.—	7.0	0.21	0.22
V. Járulékos költségek összesen:		72.000.—	100.0	2.92	3.19

7. Adatok az építkezésről.

Hogy némi fogalmat alkothassunk az építkezés méreteiről és az építkezéssel kapcsolatos munkáról, alábbiakban néhány jellemző adatot közlök kerek értékekben megadva:

A telek területe 1124 négyszögöl, vagyis		4.050 m ²
Beépített alapterület; főépület	2.000 m ²	
tornaterem	600 m ²	
	Összesen:	2.600 m ²
Beépített köbtartalom; főépület	62.000 m ³	
tornaterem	3.000 m ³	
	Összesen:	65.000 m ³
Padlóterület; parketta	4.520 m ²	
lapburkolat	4.650 m ²	
hézagmentes padló	1.950 m ²	
cementsimítás	2.400 m ²	
gumi	1.590 m ²	
bazaltbeton	470 m ²	
aszfalt (udvar nélkül)	270 m ²	
	Összesen:	15.850 m ²

A vasbetonszerkezeteknél:

a) a beépített beton köbtartalma	6.300 m ³
b) zsaluzás mennyisége	38.500 m ²
c) felhasznált cementmennyiség	19.000 q
d) felhasznált vasmennyiség	5.800 q
e) hajlított vasbetétek hossza	575.000 fm

Földmegmozgatás (kiemelés, feltöltés) 16.000 m³

A gépészeti munkáknál:

a) fűtővezetékek hossza	7.080 fm
b) vízvezeték és csatornázás hossza	4.480 fm
c) Bergmann csővezeték hossza	31.400 fm
d) behúzott villamosvezetékek hossza	71.300 fm

A beépítésre és a külső munkára vonatkozó adatokkal szemben a tervezési és belső munka jellemzésére szolgálnak az alábbi adatok:

A **tervező** építész kiadott összesen 220 drb tervet, a statikus építész pedig 140 drb tervet.

Az összesen 39 építési és 6 gépészi munkanemre 343+148=491, kereken 500 oldalnyi **költségvetés** készült.

Az építkezéssel kapcsolatban működő három bizottság közül a munkákat vállalatba adó **építőbizottság** 11 ülésen foglalkozott az Erzsébet postapalota ügyeivel, az **intézőbizottság** 24 ülést, a **végrehajtóbizottság** pedig 31 ülést tartott.

A munkák vállalatba adására a gépészi munkákkal együtt 15 **verseny-tárgyalást** tartottunk. Az építési munkákra 531, a gépészi munkákra 89 **ajánlat** érkezett, összesen tehát **620 ajánlatot** kellett feldolgozni. Építési oldalon 34, gépészi oldalon 9 vállalkozó dolgozott.

A vállalkozók összesen **250 keresetet**, illetve számlát nyújtottak be.

Ezzel befejeztem az építkezés rövid ismertetését, legközelebb a Magyar Postában a kész épületet fogom ismertetni.

Érdekes kérdések.

Questions intéressantes.

Újabb pályatételeink:

9. Z. N. közkereseti társaság ellen csődeljárás indult. A csődtömeg-gondnok megkereste a postavezérigazgatóságot, hogy a közkereseti társaság címére a csődnyitást megelőző 6 hónap alatt kézbesített szállítóleveleket, valamint a közkereseti társaság L. K. és V. I. nevű tagjai címére érkezett postautalványokat hivatalos használatra küldje meg. A kérelem teljesíthető-e?

10. Ha valaki iparigazolvány és rádió vevőkészülékek iparszerű előállítására és javítására jogosító külön engedély nélkül rádió vevőkészülékek iparszerű javításával foglalkozik, cselekményével az 1922:XII. t.-c. 39. §. és a 9.557/1927. K. M. számú rendelet 54. §-ában meghatározott kihágások tényálladáki elemeit egyaránt kimeríti-e, illetőleg mindkét kihágásban elmarasztható-e?

A pályázaton a m. kir. posta személyzetének minden tagja résztvehet. A pályamunka legfeljebb három gépirásos oldalra terjedhet. A pályázati határidő 1940 június 10.

A pályamunkán a szerző nevét nem szabad feltüntetni, hanem azt külön borítékban, zárt és lepecsételt jelíges levélben a pályamunkával együtt kell a Magyar Posta szerkesztőségéhez juttatni. A jelíges levelet csak abban az esetben bontják fel, ha a szerző a munkáért jutalomdíjat kap vagy legalább is dicséretben részesül. A jutalomdíj összege pályatételenként 50 pengő.

A jutalomban vagy dicséretben nem részesült pályamunka szerzőjének nevét tartalmazó levelet a döntés után megsemmisítik és így a szerző neve ismeretlen marad. A pályamunka végén a kidolgozáskor igénybevett forrásmunkákat meg kell jelölni, hivatkozva a forrásmunka oldalának és bekezdésének számára, ahonnan a pályázó idézett vagy érveket merített a tétel megoldásához.

A pályázaton a Magyar Posta szerkesztőbizottságának tagjai, továbbá a postavezérigazgatóság ügyosztályvezetői, akik a bírálatra lesznek hivatva, nem vehetnek részt.

Pályázati eredmények:

Az 1940. évi 3. számban közölt 5. pályatétel a következő volt:

Milyen hátrány, illetőleg előny származhatnék a m. kir. postára és a távbeszélőt igénybevevő közönségre abból, ha a bejegyzett cégeket a távbeszélő névsorba a C. 1. Szab. 16. §. 6. pontjától eltérően az üzletjelző (vállalatjelző) vezérszava alatt is felvenné.

Három pályamunka érkezett be. Ezek közül a kérdést a „Gyulafehérvár“ jelígező pályamunka szakszerűen, a vonatkozó törvények alapján, de a gyakorlati élet követelményeinek szem előtt tartásával tárgyalta.

Szerzője: **dr. Bessenyi József m. kir. postasegédtitkár** (Postavezérigazgatóság, 5. ügyosztály) 50 P jutalomban részesült.

Ezenkívül dicséretben részesítette a szerkesztőbizottság a „Goodwill“ jelígező pályamunka szerzőjét, **dr. Holló Gyula m. kir. postasegédtitkárt** (Postavezérigazgatóság 5. ügyosztály).

Az 1940. évi 3. számban közölt 6. pályatétel a következő volt:

Helyes-e a postahivatal eljárása, ha azt a rádiókereskedőt, aki rádió vevőkészülékek forgalombahozatalára jogosító, meghatározott helyre kiállított érvényes engedélye alapján az engedélyben meghatározott hely közígazgatási határán túl más helységben gyűjt megrendeléseket, illetőleg ad el rádió vevőkészülékeket, engedély nélküli forgalombahozatal címén rádió kihágásért feljelenti?

Öt pályamunka érkezett be. A kérdést a „Broadcasting“ jeligéjű pályamunka a jogforrások helyes alkalmazásával, nagy körültekintéssel és kellő indokolással oldotta meg. Ezért 50 P jutalomban részesült.

Szerzője: Huber Oszkár m. kir. postaigazgató (Postavezérigazgatóság 11. ügyosztály).

A „Siegfried“ és a „Kihágás“ jeligéjű pályamunkák is jól oldották meg a kérdést és ezért dícséretben részesültek.

Szerzők: dr. Bessenyi József m. kir. postasegédtitkár (Postavezérigazgatóság 5. ügyosztály) és dr. Holló Gyula m. kir. postasegédtitkár (Postavezérigazgatóság 5. ügyosztály).

A POSTA FORGALMA.

Le trafic de la poste.

1940 március.

Összeállította: Dr. RUTTNER BÉLA, m. kir. postatitkár.

Publié par M. le Dr. BÉLA RUTTNER Secrétaire de poste.

En vue de pouvoir observer et apprécier le mouvement du trafic, la tendance du développement ainsi que l'influence du tarif et de règlements sur l'utilisation des divers services, l'Administration recueille toutes les données relatives au trafic des services postal, télégraphique, téléphonique et de la T. S. F. Les détails de la statistique sont contenus dans le Rapport annuel de la Poste hongroise; les résultats principaux annuels et mensuels seront également communiqués dans les tableaux ci-après. Les tableaux renferment les résultats des 8 années dernières, à compter de l'année 1930 montrant des résultats maxima,

A Magyar Gazdaságkutató Intézet legutolsó, februárral végződő negyedévi gazdasági helyzetjelentése szerint Hazánk gazdasági viszonyai igen kedvezőek voltak.

A magyar pénzülcra az ötéves terv fokozott ütemű végrehajtása nyomta rá bélyegét. Január hó elején bocsátották ki a Nemzeti Beruházási kölcsön harmadik és

et les données des 13 mois derniers. Les chiffres permettent donc de faire des comparaisons entre les résultats du mois indiqué en-haut et ceux du même mois de l'année précédente, d'une part entre les résultats constatés à partir du commencement de l'année courante jusqu'au mois indiqué et ceux de la même période de l'année précédente, d'autre part, et enfin, entre les résultats d'une année, entière, compté en arrière à partir du mois indiqué et ceux des années 1930 à 1937.

Les différences en nombre et en pourcentage entre les comparaisons respectives sont relevées au bas des tableaux.

ezzel utolsó részletét 141.5 millió pengő értékben. Az ötéves terv céljaira, valamint az egyéb állami és közületi célokra történt hitelnyújtások mellett a pénzülczetekre egyéb feladatok is hárultak, úgy hogy a bankok értékpapírtárcája, érdekeltségi állománya és a kihelyezések nagy mértékben emelkedtek. A Pénzülczeti Központ kötele-

kébe tartozó budapesti pénzüintézetek takarékbetét és folyószámla állománya az 1939. évi márciusi nélypont (1.176 millió P) óta december végéig 171 millió pengővel emelkedett, február végéig azonban 10 millió pengővel ismét csökkent. A betétállomány emelkedése nem volt elegendő a növekvő pénzszükségletek fedezésére, úgy hogy egyéb pénzforrásokat is igénybe kellett venni.

Az állami adóbevételek kedvezően alakultak. Budapesten az egyenes és a forgalmi adóbevételek emelkedése mellett a fogyasztási adó alá eső cikkek adóbevétele is nagyarányú emelkedést mutatott. Az államkincstárnak a Jegybanknál fennálló követelése febr. hó közepén 176 millió P volt, vagyis mindössze 6 millió pengővel kevesebb, mint 1939 februárjában, ami az államkincstár kedvező helyzetét bizonyítja.

A külkereskedelmi forgalom az 1939. évi szeptemberi átmeneti visszaesés után ismét erőteljesen emelkedett, majd 1940 januárjában idényszeruen visszaesett. Februárban általában a januári irányzat folytatódott. A behozatal az 1939. évvel szemben emelkedett, a kivitel viszont lényegesen kisebb volt, mint a múlt év januárjában, úgy hogy a külkereskedelmi mérleg 1.9 millió pengő passzívummal zárult. A kivitel csökkenését a mezőgazdasági cikkek kisebb forgalma, a behozatal növekedését pedig a nagyobb készárúbehozatal idézte elő.

Kedvező volt a mezőgazdaság helyzete is. A mezőgazdaság vásárló erejét jelző indexszám az Intézet szerint 25%-kal volt nagyobb, mint az előző gazdasági év hasonló időszakában. Az emelkedésnek kb. 13%-a konjunkturális okokra, 12%-a pedig a területi gyarapodásra vezethető vissza. Az agrárállomány nyílása az október—december hónapok 17.7%-os átlagáról január hó végén 11.4%-ra zárult.

Az ipari termelés 1939. utolsó évnegyedében újabb csúcsértéket ért el. A termés terjedelmét és mennyiségét kifejező indexszám az 1929=100 alaphoz viszonyítva 170-et képvisel, ami azt jelenti, hogy az 1939. év utolsó évnegyedének termelése az 1929. évi termelését 70%-kal haladta meg. Az 1940. év első hónapjaiban a termés még jobban fokozódott. A termelés erős fejlődését az ország megnagyobbodása, a fegyverkezés, a népesség vásárlóerejének növekedése, valamint kisebb beruházások idézték elő, de megnövekedett a külföldi kereslet is a magyar ipar számos terméke iránt.

A posta forgalma március hónapban nem volt olyan kedvező, amint az előző évek tapasztalatai alapján várni lehetett volna. A viszonylag gyengébb eredményt a postai üzletág idézte elő, amelynek forgalma a múlt év márciusához viszonyítva általánosságban csak kb. 4%-kal emelkedett, míg a hírközlési üzletágak ennek kb. hat-szorosát érték el.

A postai üzletág forgalmát részben a kedvezőtlen időjárás, részben a Kormányzó Úr Ö Főméltóságának 20 éves országjárása emlékére elrendelt ünnep befolyásolta. A mostoha időjárás a máskor már márciusban erőteljesen meginduló tavaszi forgalom kialakulását akadályozta meg és egyedül csak a húsvéti ételmisszer, főleg hústartalmú csomagok küldését mozdította elő. A csomagforgalom mutatja ennek megfelelően a viszonylag legkedvezőbb emelkedést. A március 1-i ünnep következtében az illetménykifizetések még február hó végén történtek meg, úgy hogy március illetménykifizetések nélkül maradt. Minthogy pedig a befizetési forgalom a kifizetésekkel kapcsolatban áll, a kifizetések elmaradása a befizetési forgalmat is hátrányosan befolyásolta. A postautalványforgalomban, még pedig mind a befizetésekénél, mind a kifizetésekénél, még a családpénztári utalványok elmaradása is igen számottevő szerepet játszott, viszont a családpénztári csekkfizetési utalványok duzzasztották meg a csekkfizetések darabszámát olyannyira, hogy azok a múlt év márciusához képest 43.9%-os emelkedést mutatnak.

A nemzetközi forgalomban a múlt évhez viszonyítva az értéklevélforgalom 59.4%-kal csökkent, míg az ajánlott küldemények forgalma 19.6, a csomagforgalom pedig 63.3%-kal emelkedett. A csomagforgalomban főleg a belföldön feladott külföldre szóló csomagok darabszáma nőtt, amennyiben a múlt év 23.222 csomaggal szemben a folyó év márciusában 54.771 csomagot adtak postára.

A táviróforgalom jelentős, 25.4, illetőleg 19.4%-os emelkedése részben, sajnos, egy szomorú csapásnak, az árvíznek és az árvízveszélynek a következménye, mert a vízjelző táviratok száma erősen megduzzadt. Jelentős emelkedést mutat fel a nemzetközi forgalom is, mert az 26.1%-kal volt magasabb, mint az előző esztendőben. A külföldre feladott táviratok száma a múlt évhez képest 30.927-ről 40.062-re, a külföldről érkezettek pedig 30.480 darabról 38.632 darabra nőtt.

A távbeszélőt a beszélgetési forgalom nagymérvű élénkítése jellemzi. A helyi forgalom 25,7, a távolsági beszélgetések száma pedig 36,3, illetőleg 39,3%-kal emelkedett. Mint az utolsó években mindig, ebben a hónapban is a távolsági forgalom emelkedése volt erőteljesebb. Ebben március hónapban az árvízveszély is közrejátszhatott, amit a vidéki beszélgetések nagy száma is bizonyít. A távbeszélő állomások szaporulata minden hálózatcsoportban jelentős volt. A 200 előfizetőnél nagyobb hálózatok előfizetőinek erőteljesebb és a 200 előfizetőnél kisebb hálózatok mérsékelt szaporulatát e hálózatcsoportokba tartozó központok áttolódása a magasabb hálózatcsoportba magyarázza. A nemzetközi forgalom a különböző külföldi korlátozások folytán 27,9%-kal esett a múlt évi márciusi forgalomhoz képest. A külföldre kezdeményezett beszélgetések száma a múlt évi 36.558 beszélgetéshez képest 25.553, a külföldről érkezetteké 28.558-cal szemben 22.037, az átmenőké pedig 7263 helyett csak 4609 volt.

A nyilvántartott rádióelőfizetők száma 528.589 volt, vagyis 63.079-cel több, mint a múlt évben és 8914-gyel több, mint a folyó év februárjában. A februárhoz viszonyított szaporulat egészen rendkívüli. Az egyes igazgatóságok szerint a viszonylag legjelentősebb emelkedés a budapesti és a szegedi igazgatósági területben (+1,8%), a legkisebb pedig a kassai területben (+1,1%) jelentkezett.

A kárpátaljai forgalom eddig a legnagyobb, amelyet a visszacsatolás óta tapasztaltunk, mert valamivel még a decemberi forgalmat is meghaladja. A kárpátaljai táblázatokat ebben a számban közöltük utoljára, minthogy a forgalom egy esztendő leforgása alatt már kellőleg kialakult és így az adatok teljesen részletes ismertetése szükségtelennek látszik. Amennyiben a kárpátaljai forgalomban említésre méltó események fordulnának elő, azokról a szövegben fogunk megemlékezni.

A posta különböző üzletágainak forgalmát munkaegységekben is kifejezi, mint-hogy az összforgalom általános és áttekint-

hető kifejezésére a darabszámok egyszerű összegezése útján nyert összdarabszám erre nem alkalmas. Ebben a darabszámban ugyanis az egyes üzletágak különböző természetű küldeményei és szolgáltatásai, másrészt darabszámok és összegek vegyesen szerepelnek. A különböző természetű szolgáltatások összeadhatása végett ezeket először közös nevezőre kellett hozni. Ez oly módon történt, hogy minden egyes szolgáltatást a munka minőségének, mennyiségének és az elvégzés időtartamának figyelembevételével értékeltünk. Az értékelés mértékeszköze a munkaegység. A közös nevezőre, a munkaegységre hozott szolgáltatások egyszerű összeadásának végösszege fejezi ki az egyes üzletágak munkaegységeiben elért forgalmát.

A munkaegységekben kifejezett forgalom 14,0%-kal haladja meg a múlt évi márciusi forgalmat és a legnagyobb, amelyet a világháborút követő időben elértünk. Összehasonlításként szolgáljanak a következő adatok:

1930. március	37.1	millió munkaegység
1931.	33.6	" "
1932.	29.4	" "
1933.	27.0	" "
1934.	29.8	" "
1935.	28.8	" "
1936.	29.7	" "
1937.	32.8	" "
1938.	34.0	" "
1939.	40.8	" "
1940.	46.6	" "

A feldolgozott munkaegységekből 0,6 millió munkaegység Kárpátaljára esik, tehát csak az azonos területet véve alapul, a forgalom 5,8 millió munkaegységgel emelkedett.

Az egyes üzletágak közül legjobban a távbeszélőforgalom emelkedett (25,8%), ezt erősen megközelíti a táviróforgalom 24,5%-os emelkedésével, a rádiómunkaegységek száma 12,7%-os emelkedést mutat, míg a postai üzletág forgalma csak 6,1%-kal haladja meg a múlt évi márciusi eredményeket.

1. POSTAFORGALOM. 1) — 1. Trafic postal. 1)

Egység: 1000 drb, összeg 1000 pengő. — Les nombres s'entendent en milliers, les montants en 1000 pengős.

Év Année	Hó Mois	Feladás — Expédition										
		Levélpostai küldemény drb. Objets de la poste aux lettres, nombre		Érték levél drb. Lettresde valeur nombre	Kézi, bétét és sommás csomag drb. Colis nombre	Postautalvány Mandats-poste		Postatakarék betét Caisse d'épargne Versements		Csekkbefizetés Chèques Versements		
		közön-séges ordinaires	ajánlott recom-mondés			drb. nombre	összeg montant	drb. nombre	összeg montant	drb. nombre	összeg montant	
1930.	—	422.671	15.862	661	11.362	10.653	725.039	717	47.902	18.092	2.271.761	
1931.	—	370.509	11.817	575	10.145	10.156	670.278	494	40.336	16.322	1.934.881	
1932.	—	351.739	9.288	484	8.744	9.251	565.574	416	32.782	15.094	1.659.372	
1933.	—	346.512	7.974	465	8.584	8.870	553.521	576	41.654	16.200	1.517.302	
1934.	—	413.180	7.487	424	8.791	9.304	594.449	781	55.874	17.984	1.611.906	
1935.	—	410.595	7.771	415	8.793	9.731	644.332	912	65.344	18.928	1.706.911	
1936.	—	435.933	7.568	438	9.343	9.984	676.889	1.038	75.126	20.545	1.889.945	
1937.	—	462.928	7.567	456	9.815	10.291	712.965	1.193	87.832	22.311	2.068.491	
1938.	—	501.515	8.438	457	10.668	10.900	763.665	1.045	87.619	23.318	2.280.279	
1939.	—	595.416	10.868	533	13.014	13.795	923.423	1.015	92.412	26.131	2.900.450	
1939.	III.	54.341	927	42	1.003	1.149	70.590	95	7.367	1.973	199.837	
1939.	IV.	49.977	780	46	987	1.117	71.268	76	6.513	1.922	215.328	
1939.	V.	49.923	900	42	1.024	1.162	75.535	93	8.783	2.146	239.995	
1939.	VI.	44.763	797	42	989	1.172	74.679	93	8.987	2.118	212.625	
1939.	VII.	46.405	832	45	1.025	1.160	76.741	102	9.558	2.074	233.040	
1939.	VIII.	49.876	888	49	1.040	1.179	80.970	98	9.925	2.167	274.902	
1939.	IX.	51.052	1.016	47	1.121	1.196	85.370	54	4.433	2.178	275.321	
1939.	X.	50.859	1.090	48	1.239	1.290	86.648	65	6.358	2.522	280.735	
1939.	XI.	49.354	982	48	1.232	1.190	81.304	68	6.244	2.452	295.819	
1939.	XII.	61.464	994	44	1.544	1.170	90.775	62	5.890	2.523	283.011	
1940.	I.	49.720	1.116	40	1.072	1.081	78.696	80	7.312	2.367	270.391	
1940.	II.	47.784	1.025	37	968	1.044	82.188	79	6.287	2.088	242.931	
1940.	III.	59.066	966	38	1.122	1.011	74.472	72	6.336	1.972	223.319	
1939. IV.—1940. III. összesen: IV 1939—III 1940 total:		610.243	11.386	526	13.363	13.772	958.646	942	86.626	26.529	3.047.414	
1939. I.—III. összesen: I—III 1939. total:		142.742	2.588	122	2.814	3.161	200.178	302	25.797	6.022	589.598	
1940. I.—III. összesen: I—III 1940. total:		156.570	3.107	115	3.162	3.136	235.356	231	19.935	6.427	736.641	
Összehasonlítások Comparaisons	1940. III. havában 1939. III. havához képest több (+) kevesebb (-) En mars 1940 par rapport au mois de mars 1939, en plus (+), en moins (-)	szám- szerüleg en nombre	+4.725	+ 39	- 4	+ 119	- 138	+ 3.882	- 23	- 1.031	- 1	+ 23.482
	1940. I.—III. időszak- ban 1939. I.—III. időszakához képest több (+) kevesebb (-) En janv.—mars 1940. par rapport aux mois de janv.—mars 1939, en plus (+), en moins (-)	szám- szerüleg en nombre	+ 13.828	+ 519	- 7	+ 348	- 25	+ 35.178	- 71	- 5.862	+ 405	+ 147.043
	o/o-ban en o/o	+ 8.7	+ 4.2	- 9.5	+ 11.9	- 12.0	+ 5.5	- 24.2	- 14.0	- 0.1	+ 11.8	
	o/o-ban en o/o	+ 9.7	+ 20.1	- 5.7	+ 12.4	- 0.8	+ 17.6	- 23.5	- 22.7	+ 6.7	+ 24.9	

1) Az 1939. és 1940. évi adatok ideiglenesek.

Les chiffres se rapportant à l'année 1939 et 1940 sont provisoires.

1. POSTAFORGALOM (folytatás). — 1. Trafic postal (suite).

E g y s é g: 1000 drb, összeg 1000 pengő. — Les nombres s'entendent en milliers, les montants en 1000 pengős.

Év Année	Hó Mois	K é z b e s i t é s — R e m i s e										
		Levélpostai küldemény drb. Objets de la poste aux lettres, nombre		Érték levél drb. Lettres de valeur nombre	Kézi, bétét és sommás csomag drb. Colis nombre	Postautalvány Mandats-poste		Postatakarék kivét Caisse d'épargne Payements		Csekk-kifizetés Chèques Payements		
		közön- séges ordinaires	ajánlott recom- mandés		drb. nombre	összeg montant	drb. nombre	összeg montant	drb. nombre	összeg montant		
1930.	—	425.761	16.794	726	12.390	10.577	719.870	376	20.852	3.373	1.036.937	
1931.	—	373.517	12.442	637	10.687	10.015	663.752	295	25.646	3.275	967.490	
1932.	—	353.134	9.739	536	8.968	9.241	570.104	236	18.316	3.259	785.987	
1933.	—	345.768	8.172	506	8.776	8.938	555.883	280	21.472	3.373	698.973	
1934.	—	416.564	7.653	481	8.890	9.356	595.623	367	28.707	3.223	658.944	
1935.	—	412.321	7.790	471	8.814	9.775	645.247	462	37.928	3.399	662.144	
1936.	—	440.026	7.653	455	9.373	10.026	678.059	543	44.507	3.525	684.812	
1937.	—	466.077	7.641	485	9.924	10.367	716.475	591	48.925	3.839	749.352	
1938.	—	505.424	8.421	498	10.758	11.015	768.161	644	65.238	4.052	885.470	
1939.	—	599.828	11,094	602	13,048	13.750	940.103	564	58.837	5.721	1.100.188	
1939.	III.	54.483	950	48	1.002	1.125	70.653	51	4.929	442	91.884	
1939.	IV.	50.153	793	58	1.014	1.110	71.259	47	4.128	452	84.821	
1939.	V.	50.108	914	49	1.021	1.172	75.844	47	3.877	445	83.009	
1939.	VI.	44.924	792	48	981	1.094	74.496	48	4.314	453	92.226	
1939.	VII.	47.981	874	49	1.051	1.202	78.690	47	4.524	481	90.568	
1939.	VIII.	50.059	* 889	54	1.048	1.167	80.797	57	7.019	447	93.973	
1939.	IX.	51.215	* 1.015	52	1.149	1.213	99.843	59	9.662	515	116.536	
1939.	X.	50.966	* 1.105	52	1.235	1.274	86.405	40	4.194	517	102.413	
1939.	XI.	49.548	* 996	51	1.216	1.152	69.317	42	3.954	452	82.282	
1939.	XII.	61.687	1.025	49	1.521	1.253	105.892	46	5.566	694	124.931	
1940.	I.	49.893	1.106	45	1.040	1.050	64.799	40	4.042	667	84.232	
1940.	II.	47.946	1.034	42	943	1.084	96.920	35	3.296	690	112.751	
1940.	III.	59.220	986	44	1.125	1.009	59.758	43	3.808	636	77.708	
1939. IV.-1940. III. összesen: IV 1939-III 1940 total:		613.700	11.529	593	13.344	13.780	964.020	551	58.384	6.449	1.145.450	
1939. I.-III. összesen: I-III 1939 total:		143.187	2.671	138	2.800	3.111	193.688	128	11.499	1.268	229.529	
1940. I.-III. összesen: I-III 1940 total:		157.059	3.126	131	3.108	3.143	221.477	118	11.146	1.993	274.691	
Összehasonlítások Comparaisons	1940. III. havában 1939. III. havához képest több (+) kevesebb (-)	szám- szerűleg en nombre	+ 4.737	+ 36	- 4	+ 123	- 116	- 10.895	- 8	- 1.121	+ 194	- 14.176
	En mars 1940 par rapport au mois de Mars 1939, en plus (+), en moins (-)	%-ban en %	+ 8.7	+ 3.8	- 8.3	+ 12.3	- 10.3	- 15.4	- 15.7	- 22.7	+ 43.9	- 15.4
	1940. I.-III. időszak- ban 1939. I.-III. időszakához képest több (+) kevesebb (-)	szám- szerűleg en nombre	+ 13.872	+ 455	- 7	+ 308	+ 32	+ 22.789	- 10	- 353	+ 725	+ 45.162
	En janv.-mars 1940 par rapport aux mois de janv.-mars 1939, en plus (+), en moins (-)	%-ban en %	+ 9.7	+ 17.0	- 5.1	+ 11.0	+ 1.0	+ 11.5	- 7.8	- 3.1	+ 57.2	+ 19.7

* Helyesbített adatok.

2. TÁVIRÓFORGALOM¹⁾ — 2. Trafic télégraphique
3. TÁVBESZÉLŐFORGALOM¹⁾ — 3. Trafic téléphonique

Év Année	Hó Mois	Távíró Télégraphe		Távbeszélő — Téléphone								
		Távíratok ezer drb. Télégrammes, nombre en milliers		Főállomások száma drb. Nombre des postes téléphoniques				Közvetlen összeköttetések száma Raccordeurs directs nombre	Számlált helyi beszélgetések száma ezekben Conversations locales comptées nombre en milliers			
				hálózatok szerint dans le réseau		összesen total	bpesti egységes uniforme de Budapest		falurendszertől és 200 előfizetőnél nagyobb système rural et plus de 200 abonnés	200 előfizetőnél kisebb jusqu'à 200 abonnés	bpesti egységes hálózatban dans le réseau uniforme de Budapest	vidéken en province
		feladás dépôt	kézbesítés remise	200 előfizetőnél kisebb jusqu'à 200 abonnés								
1930	—	3.404	3.715	46.601	35.618	82.219	2.212	103.890	—	103.890		
1931	—	2.599	3.253	47.095	33.840	80.935	2.376	106.946	14.189	121.135		
1932	—	2.066	2.735	46.884	32.415	79.299	2.196	107.564	13.867	121.431		
1933	—	1.894	2.576	47.962	31.109	79.071	2.207	107.146	12.801	119.947		
1934	—	1.873	2.557	53.338	34.354	87.692	2.303	111.898	11.911	123.809		
1935	—	1.903	2.573	58.339	15.088	18.723	2.257	121.980	12.944	134.924		
1936	—	1.947	2.607	63.537	16.699	22.218	2.155	127.933	14.261	142.194		
1937	—	2.133	2.820	70.325	18.165	23.290	2.117	134.885	16.358	151.243		
1938	—	2.439	3.150	75.128	21.331	27.316	2.201	141.263	18.117	159.380		
1939	—	3.132	3.955	80.273	24.918	28.763	2.310	149.816	21.369	171.185		
1939.	III.	236	309	75.941	21.812	27.523	125.276	2.240	11.215	1.574	12.789	
1939.	IV.	222	293	76.134	21.689	28.531	126.354	2.267	12.353	1.821	14.174	
1939.	V.	264	331	76.279	22.305	28.802	127.386	2.316	12.705	1.693	14.398	
1939.	VI.	254	321	77.141	22.675	28.169	127.985	2.310	12.652	1.763	14.415	
1939.	VII.	282	349	77.380	22.902	28.355	128.637	2.318	12.119	1.745	13.864	
1939.	VIII.	341	413	77.514	23.694	28.054	129.262	2.320	11.110	1.729	12.839	
1939.	IX.	291	364	78.180	23.936	28.317	130.433	2.330	12.963	1.919	14.882	
1939.	X.	282	349	78.728	24.363	28.281	131.372	2.303	12.919	1.871	14.790	
1939.	XI.	268	333	79.332	24.502	28.463	132.297	2.344	13.337	2.000	15.337	
1939.	XII.	268	335	80.273	24.918	28.763	133.954	2.310	13.399	1.949	15.348	
1940.	I.	262	329	81.063	25.337	28.842	135.242	2.288	13.111	2.014	15.125	
1940.	II.	278	344	81.845	25.677	28.801	136.323	2.305	14.726	2.409	17.135	
1940.	III.	296	369	82.680	25.878	28.999	137.557	2.315	13.902	2.176	16.078	
1939. IV. - 1940. III. összesen: IV 1939-III 1940 total:		3.308	4.130	—	—	—	—	155.296	23.089	178.385		
1939. I.-III. összesen: I-III 1939 total:		628	832	—	—	—	—	36.260	4.992	41.252		
1940. I.-III. összesen: I-III 1940 total:		836	1.042	—	—	—	—	41.739	6.599	48.338		
Összehasonlítások Comparaisons	1940. III. havában 1939. III. havához képest több (+) kevesebb (-) En mars 1940 par rapport au mois de mars 1939, en plus (+), en moins (-)	szám- szerűleg en nombre	+ 60	+ 60	+ 6.739	+ 4.066	+ 1.476	12.281	+ 75	+ 2.687	+ 602	+ 3.289
		%-ban en %	+ 25.4	+ 19.4	+ 8.9	+ 18.6	+ 5.4	+ 9.8	+ 3.3	+ 24.0	+ 38.2	+ 25.7
	1940. I.-III. időszak- ban 1939. I.-III. időszakához képest több (+) kevesebb (-) En janv.-mars 1940 par rapport aux mois de janv.-mars 1939 en plus (+), en moins (-)	szám- szerűleg en nombre	+ 208	+ 210	—	—	—	—	—	+ 5.479	+ 1.607	+ 7.086
		%-ban en %	+ 33.1	+ 25.2	—	—	—	—	—	+ 15.1	+ 32.2	+ 17.2

1) Az 1939. és 1940. évi adatok ideiglenesek.

Les chiffres se rapportent à l'année 1939 et 1940 sont provisoires.

3. TÁVBESZÉLŐFORGALOM (folytatás). — 3. Trafic téléphonique (suite).
4. RÁDIÓELŐFIZETŐK. — 4. Nombre des abonnés de radio.

Év Année	Hó Mois	Távbeszélő — Téléphone							Rádió Radiodiffusion			
		Közpon- tok száma Nombre des centrales	Távolsági beszélgetés 1000 drb. Conversations interurbaines nombre en milliers						Rádió előfizetők száma Nombre des abonnés			
			kezdemenyezett départ			érkezett arrivée			Buda- pesten ó Budapest	vidéken en province	összesen total	
			bpesti egységes hálózat- ban dans le réseau uniforme de BudaPest	vidéken en province	összesen total	bpesti egységes hálózat- ban dans le réseau uniforme de Budapest	vidéken en province	összesen total				
1930.	—	1.426	1.431	3.363	4.794	1.391	3.301	4.692	108.161	199.748	307.909	
1931.	—	1.445	1.285	3.094	4.379	1.281	3.004	4.285	111.774	213.258	325.032	
1932.	—	1.446	1.183	2.558	3.741	1.138	2.479	3.617	113.360	208.616	321.976	
1933.	—	1.465	1.145	2.345	3.490	1.059	2.306	3.365	115.114	213.065	328.179	
1934.	—	1.494	1.157	2.467	3.624	1.081	2.426	3.507	118.010	222.107	340.117	
1935.	—	1.524	1.249	2.863	4.112	1.152	2.822	3.974	122.676	230.231	352.907	
1936.	—	1.550	1.287	2.972	4.259	1.206	2.932	4.138	127.540	237.814	365.354	
1937.	—	1.613	1.346	3.365	4.711	1.267	3.327	4.594	134.465	249.040	383.505	
1938.	—	1.861	1.501	4.142	5.643	1.389	4.099	5.488	145.316	273.917	419.233	
1939.	—	1.946	1.740	5.565	7.305	1.635	5.619	7.254	157.538	341.830	499.368	
1939.	III.	1.862	116	394	510	105	399	504	149.067	316.443	465.510	
1939.	IV.	1.926	145	403	548	130	407	537	149.471	318.526	467.997	
1939.	V.	1.930	139	510	649	129	512	641	149.427	318.757	468.184	
1939.	VI.	1.930	146	462	608	140	461	601	149.303	321.031	470.334	
1939.	VII.	1.932	154	511	665	151	492	643	148.727	319.563	468.290	
1939.	VIII.	1.934	164	554	718	154	548	702	148.260	319.660	467.920	
1939.	IX.	1.937	181	535	716	171	552	723	149.239	321.691	470.930	
1939.	X.	1.938	149	527	676	143	542	685	150.598	326.220	476.818	
1939.	XI.	1.939	152	505	657	147	528	675	154.797	334.046	488.843	
1939.	XII.	1.946	146	482	628	141	497	638	157.538	341.830	499.368	
1940.	I.	1.948	135	496	631	133	506	639	160.740	350.670	511.410	
1940.	II.	1.951	159	549	708	154	558	712	163.182	356.493	519.675	
1940.	III.	1.955	145	550	695	141	561	702	166.972	361.617	528.589	
1939 IV.-1940. III. összesen:		—	1.815	6.084	7.899	1.734	6.164	7.898	—	—	—	
IV 1939-III 1940 total:												
1939. I.-III. összesen:		—	364	1.076	1.440	328	1.050	1.408	—	—	—	
I-III 1939 total:												
1940. I.-III. összesen:		—	439	1.595	2.034	428	1.625	2.053	—	—	—	
I-III 1940 total:												
Összehasonlítások Comparaisons	1940 III. havában 1939. III. havához képest több (+) kevesebb (-)	szám- szerűleg en nombre	+ 93	+ 29	+ 156	+ 185	+ 36	+ 162	+ 198	+ 17.905	+ 45.174	+ 63.079
	En mars 1940 par rapport au mois mars 1939, en plus (+), en moins (-)	0%-ban en %	+ 5'0	+ 25'0	+ 39'6	+ 36'3	+ 34'3	+ 40'6	+ 39'3	+ 12'0	+ 14'3	+ 13'6
	1940. I-III. időszak- ban 1939. I-III. időszakához képest több (+) kevesebb (-)	szám- szerűleg en nombre	—	+ 75	+ 519	+ 594	+ 100	+ 545	+ 645	—	—	—
	En janv.-mars 1940. par rapport aux mois de janv.-mars 1939, en plus (+), en moins (-)	0%-ban en %	—	+ 20'6	+ 48'2	+ 41'2	+ 30'5	+ 50'5	+ 45'8	—	—	—

5. A FORGALOM MUNKAEGYSÉGEKBEN — 5. Le trafic en unités de travail

E g y s é g: 1000 árb. — Nombre en milliers.

Év Année	Hó Mois	Munkaegységek száma drb: — Nombre des unités de travail:												
		Kincstári postahivataloknál Bureaux d'Etat					Postamesteri hivataloknál és ügynökségeknél Bureaux des maîtres de poste et agences							
		posta poste	távíró télé- graphe	távbe- szelő téléphone	rádió radio	összesen total		posta poste	távíró télé- graphe	távbe- szelő téléphone	rádió radio	összesen total		
drb. nombre	‰ %					drb. nombre	‰ %							
1930.	—	186.223	27.761	105.715	5.953	325.652	71.3	98.809	11.325	16.843	3.891	130.868	28.7	
1931.	—	161.075	22.657	103.432	6.494	293.658	72.7	80.932	9.792	15.387	4.234	110.345	27.3	
1932.	—	135.946	17.848	97.845	6.900	258.539	72.9	70.612	7.847	13.667	4.174	96.300	27.1	
1933.	—	129.388	16.501	95.047	6.774	247.710	72.6	69.057	7.049	13.326	3.912	93.344	27.4	
1934.	—	130.711	16.294	99.131	7.185	253.321	72.3	71.557	6.974	14.471	4.052	97.054	27.7	
1935.	—	132.288	16.663	108.581	7.516	265.048	72.0	74.560	7.130	17.197	4.155	103.042	28.0	
1936.	—	137.907	17.822	114.310	7.804	277.843	71.6	79.933	7.327	18.430	4.251	109.941	28.4	
1937.	—	143.639	19.595	121.662	8.216	293.112	71.1	85.416	8.007	21.218	4.386	119.027	28.9	
1938.	—	154.737	22.137	130.275	8.933	316.082	70.7	91.743	9.252	25.526	4.446	130.967	29.3	
1939.	—	191.200	26.316	145.390	11.013	373.919	70.8	105.878	11.043	32.510	4.935	154.366	29.2	
1939.	III.	15.537	2.013	10.805	893	29.248	71.6	7.960	811	2.416	416	11.603	28.4	
1939.	IV.	14.870	1.899	11.920	889	29.578	72.2	7.808	787	2.347	419	11.361	27.8	
1939.	V.	15.623	2.122	12.194	908	30.847	71.1	8.270	908	2.918	417	12.513	28.9	
1939.	VI.	14.984	2.093	12.260	900	30.237	71.3	7.870	900	2.673	411	11.854	28.2	
1939.	VII.	15.393	2.304	12.011	896	30.604	70.3	8.544	1.030	2.944	411	12.929	29.7	
1939.	VIII.	15.878	2.775	11.553	895	31.101	69.0	9.145	1.219	3.201	410	13.975	30.0	
1939.	IX.	16.868	2.411	12.977	938	33.194	70.4	9.445	1.064	3.003	413	13.925	29.6	
1939.	X.	18.103	2.334	12.661	981	34.079	70.1	10.020	1.038	3.072	399	14.529	29.9	
1939.	XI.	17.484	2.237	12.991	985	33.697	71.2	9.418	942	2.895	387	13.642	28.8	
1939.	XII.	20.202	2.574	12.878	1.004	36.658	71.2	10.721	900	2.796	391	14.808	28.8	
1940.	I.	16.944	2.178	12.615	1.030	32.767	71.0	9.034	924	3.003	402	13.368	29.0	
1940.	II.	16.280	2.321	14.154	1.043	33.798	72.1	8.550	961	3.142	410	13.063	27.9	
1940.	III.	16.445	2.472	13.439	1.058	33.414	71.8	8.494	1.044	3.188	417	13.143	28.2	
1939. IV.-1940. III. összesen: IV 1939-III 1940 total:		199.074	27.720	151.653	11.527	389.974	71.0	107.324	11.717	35.182	4.887	159.110	29.0	
1939. I.-III. összesen: I-III 1939 total:		43.194	5.567	33.945	2.618	85.324	71.6	23.716	2.255	6.661	1.277	33.909	28.4	
1940. I.-III. összesen: I-III 1940 total:		49.669	6.971	40.208	3.131	99.979	71.6	26.083	2.929	9.333	1.229	39.574	28.4	
Összehasonlítások Comparaisons	1940. III. havában 1939. III. havához képest több (+) kevesebb (-) En mars 1940 par rapport au mois de mars 1939, en plus (+), en moins (-)	számszerűleg en nombre	+ 908	+ 459	+ 2.634	+ 165	+ 4.166	-	+ 534	+ 233	+ 772	+ 1	+ 1.540	-
		‰-ban en ‰	+ 5.8	+ 22.8	+ 24.4	+ 18.5	+ 14.2	-	+ 6.7	+ 28.7	+ 32.0	+ 0.2	+ 13.3	-
	1940. I.-III. időszakban 1939. I.-III. időszaka- khoz képest több (+) kevesebb (-) En janv.-mars 1940. Par rapport aux mois de janv.-mars 1939, en plus (+), en moins (-)	számszerűleg en nombre	+ 6.475	+ 1.404	+ 6.263	+ 513	+ 14.655	-	+ 2.367	+ 674	+ 2.672	- 48	+ 5.665	-
		‰-ban en ‰	+ 15.0	+ 25.2	+ 18.5	+ 19.6	+ 17.2	-	+ 10.0	+ 29.9	+ 40.1	- 3.8	+ 16.7	-

5. A FORGALOM MUNKAEGYSÉGEKBE (folytatás).
5. Le trafic en unités de travail. (suite)

Egy eg: 1000 drb. — Nombre en milliers.

Év Année	Hó Mois	Munkaegységek száma az összes postai szerveknél: Nombre des unités de travail dans tous les services:														
		Posta Poste		Távíró Télégraphe		Távbeszélő Téléphone		Rádió Radio		Összesen drb. total nombre						
		drb. nombre	0/0	drb. nombre	0/0	drb. nombre	0/0	drb. nombre	0/0							
1930.	—	285.032	62.4	39.086	8.6	122.558	26.8	9.844	2.2	456.520						
1931.	—	242.007	59.9	32.449	8.0	118.819	29.4	10.728	2.7	404.003						
1932.	—	206.558	58.3	25.695	7.2	111.512	31.4	11.074	3.1	354.839						
1933.	—	198.445	58.2	23.550	6.9	108.373	31.8	10.686	3.1	341.054						
1934.	—	202.268	57.8	23.268	6.6	113.602	32.4	11.237	3.2	350.375						
1935.	—	206.848	56.2	23.793	6.5	125.778	34.2	11.671	3.1	368.090						
1936.	—	217.840	56.2	25.149	6.5	132.740	34.2	12.055	3.1	387.784						
1937.	—	229.055	55.6	27.602	6.7	142.880	34.7	12.602	3.0	412.139						
1938.	—	246.480	55.1	31.389	7.0	155.801	34.9	13.379	3.0	447.049						
1939.	—	297.078	56.2	37.359	7.1	177.900	33.7	15.948	3.0	528.285						
1939.	III.	23.497	57.5	2.824	6.9	13.221	32.4	1.309	3.2	40.851						
1939.	IV.	22.678	55.4	2.686	6.6	14.267	34.8	1.308	3.2	40.939						
1939.	V.	23.893	55.1	3.030	7.0	15.112	34.9	1.325	3.0	43.360						
1939.	VI.	22.854	54.3	2.993	7.1	14.933	35.5	1.311	3.1	42.091						
1939.	VII.	23.937	55.0	3.334	7.7	14.955	34.3	1.307	3.0	43.533						
1939.	VIII.	25.023	55.5	3.994	8.9	14.754	32.7	1.305	2.9	45.076						
1939.	IX.	26.313	55.8	3.475	7.4	15.980	33.9	1.351	2.9	47.119						
1939.	X.	28.123	57.9	3.372	6.9	15.733	32.4	1.380	2.8	48.608						
1939.	XI.	26.902	56.8	3.179	6.7	15.886	33.6	1.372	2.9	47.339						
1939.	XII.	30.923	60.1	3.474	6.7	15.674	30.5	1.395	2.7	51.466						
1940.	I.	25.983	56.3	3.102	6.7	15.618	33.9	1.432	3.1	46.135						
1940.	II.	24.830	53.0	3.282	7.0	17.296	36.9	1.453	3.1	46.861						
1940.	III.	24.939	53.6	3.516	7.5	16.627	35.7	1.475	3.2	46.557						
1939. IV.-1940. III. összesen: IV 1939-III 1940 total:		306.398	55.8	39.437	7.2	186.835	34.0	16.414	3.0	549.084						
1939. I.-III. összesen: I-III 1939 total:		66.910	56.1	7.822	6.6	40.606	34.0	3.895	3.3	119.233						
1940. I.-III. összesen: I-III 1940 total:		75.752	54.3	9.900	7.1	49.541	35.5	4.360	3.1	139.553						
Összehasonlítások Comparaisons	1940. III. havában 1939. III. havához képest több (+) kevesebb (-)	szám- szerűleg en nombre	+	1.442	—	+	692	—	+	3.406	—	+	166	—	+	5.706
	En mars 1940 par rapport au mois de mars 1939, en plus (+), en moins (-)	0/0-ban en %	+	6.1	—	+	24.5	—	+	25.8	—	+	12.7	—	+	14.0
	1940. I.-III. időszak- ban 1939. I.-III. időszakához képest több (+) kevesebb (-)	szám- szerűleg en nombre	+	8.842	—	+	2.078	—	+	8.935	—	+	465	—	+	20.320
	En janv.-mars 1940 par rapport aux mois de janv.-mars 1939, en plus (+), en moins (-)	0/0-ban en %	+	13.2	—	+	26.6	—	+	22.0	—	+	11.9	—	+	17.0

6. KÁRPÁTALJA FORGALMA. — 6. Le trafic de la Subcarpathie.

a) Postaforgalom. — a) Trafic postal.

E g y s é g: 1000 drb, összeg 1000 pengő. — Les nombres s'entendent en milliers, les montants en 1000 pengős.

Év Année	Hó Mois	Feladás — Expédition									
		Levélpostai küldemény drb. Poste aux lettres nombre		Értéklevél drb. Lettres de valeur nombre	Kézi betét és sommás csomag drb. Colis nombre	Postautalvány Mandats-poste		Postatakarék betét Caisse d'épargne versements		Csekkbefizetés Chèques versements	
		közönséges ordinaires	ajánlott recom-mandés			drb. nombre	összeg montant	drb. nombre	összeg montant	drb. nombre	összeg montant
1939.	IV.	695	12	1	14	13	869	— 1)	5	4	1.476
1939.	V.	376	12	1	6	16	992	— 2)	4	12	2.281
1939.	VI.	435	11	1	7	16	912	— 3)	15	15	2.533
1939.	VII.	492	13	1	7	18	1022	— 4)	28	18	2.723
1939.	VIII.	560	14	1	9	19	1.049	— 5)	28	23	3.364
1939.	IX.	492	13	1	9	17	1.028	— 6)	26	23	3.514
1939.	X.	547	17	1	14	21	1.384	1	69	29	5.060
1939.	XI.	549	19	1	16	22	1.446	1	79	34	4.916
1939.	XII.	592	20	1	16	23	1.407	1	68	36	4.791
1940.	I.	561	20	1	12	18	1.070	1	74	35	4.005
1940.	II.	539	21	1	10	19	1.134	1	72	34	3.402
1940.	III.	620	21	1	13	20	1.265	1	77	36	4.064

1) 69; 2) 79; 3) 128; 4) 270; 5) 317; 6) 313 drb.

a) Postaforgalom. (folytatás). — a) Trafic postal (suite).

Év Année	Hó Mois	Kézbesítés — Remise									
		Levélpostai küldemény drb. Poste aux lettres nombre		Értéklevél drb. Lettres de valeur nombre	Kézi, betét és sommás csomag drb. Colis nombre	Postautalvány Mandats-poste		Postatakarék kivét Caisse d'épargne paiements		Csekk-kifizetés Chèques paiements	
		közönséges ordinaires	ajánlott recom-mandés			drb. nombre	összeg montant	drb. nombre	összeg montant	drb. nombre	összeg montant
1939.	IV.	—	16	2	16	7	807	— 1)	7	1	545
1939.	V.	—	13	1	24	12	1.447	— 2)	8	2	1.120
1939.	VI.	—	13	1	22	14	1.661	— 3)	10	8	1.952
1939.	VII.	—	15	1	26	14	1.841	— 4)	17	8	1.920
1939.	VIII.	—	15	1	28	16	1.833	— 5)	21	9	2.907
1939.	IX.	—	16	1	26	17	2.373	— 6)	38	11	3.316
1939.	X.	—	19	— 8)	30	17	2.080	— 7)	24	12	2.910
1939.	XI.	—	19	1	36	22	2.306	1	107	12	2.922
1939.	XII.	—	20	1	38	24	2.875	1	157	14	3.285
1940.	I.	—	21	1	28	15	1.648	1	83	15	2.692
1940.	II.	—	22	1	28	18	2.484	1	72	15	3.167
1940.	III.	—	23	1	31	19	1.914	1	65	15	3.038

1) 81; 2) 46; 3) 87; 4) 116; 5) 136; 6) 114; 7) 429; 8) 477 drb.

A posta forgalma.

- b) Táviróforgalom. — b) Trafic télégraphique.
c) Távbeszélőforgalom. — c) Trafic téléphonique.

Év Année	Hó Mois	Táviró — Télégraphe		T á v b e s z é l ő — T é l é p h o n e			
		Táviratok ezer darab Télégrammes nombre en milliers		Főállomások száma drb. Nombre des postes téléphoniques			Számlált helyi beszél- getések száma ezrekben Conversations locales comptées nombre en milliers
		feladás dépôt	kézbesítés remise	hálózatok szerint — dans le réseau		összesen total	
falurendszerű és 200 előfizetőnél nagyobb syst. rural et plus de 200 abonnés	200 előfizetőnél kiseb jusqu'à 200 abonnés						
1939.	IV.	2	5	—	598	598	—
1939.	V.	5	7	—	612	612	—
1939.	VI.	6	7	—	624	624	—
1939.	VII.	7	9	—	628	628	—
1939.	VIII.	8	9	—	670	670	—
1939.	IX.	6	8	—	685	685	—
1939.	X.	7	9	—	706	706	—
1939.	XI.	7	9	—	721	721	—
1939.	XII.	7	9	—	744	744	—
1940.	I.	7	9	—	746	746	—
1940.	II.	7	9	—	769	769	—
1940.	III.	8	10	—	810	810	—

- c) Távbeszélőforgalom (folytatás). — c) Trafic téléphonique (suite).
d) Rádióelőfizetők. — d) Radiodiffusion.

Év Année	Hó Mois	T á v b e s z é l ő — T é l é p h o n e			Rádió — Radiodiffusion
		Központok száma Nombre des centrales	Távolsági beszélgetés 1000 drb. Conversations interurbaines nombre en milliers		Rádió előfizetők száma Nombre des abonnés
			kezdeményezett départ	érkezett arrivée	
1939.	IV.	63	5	5	—
1939.	V.	72	14	12	—
1939.	VI.	72	13	12	3.079
1939.	VII.	72	14	13	3.230
1939.	VIII.	72	15	14	3.321
1939.	IX.	72	16	15	3.520
1939.	X.	72	18	16	3.708
1939.	XI.	72	18	16	3.904
1939.	XII.	72	18	15	4.072
1940.	I.	72	17	16	4.158
1940.	II.	72	18	16	4.253
1940.	III.	73	20	18	4.338

e) A forgalom munkaegységekben. — e) Le trafic en unités de travail.

Egység: 1000 drb. — Nombre en milliers.

Év Année	Hó Mois	Munkaegységek száma az összes postai szerveknél: Nombre des unités de travail dans tous les services				
		Posta Poste	Távíró Télégraphe	Távbeszélő Téléphone	Rádió Radio	Összesen Total
		drb. nombre	drb. nombre	drb. nombre	drb. nombre	drb. nombre
1939.	IV.	192	27	59	—	278
1939.	V.	217	44	110	—	371
1939.	VI.	240	47	108	8	403
1939.	VII.	276	59	118	9	462
1939.	VIII.	305	70	127	9	511
1939.	IX.	301	54	129	10	494
1939.	X.	351	62	143	10	566
1939.	XI.	388	64	144	11	607
1939.	XII.	415	61	144	9	629
1940.	I.	347	63	146	9	565
1940.	II.	257	68	151	10	586
1940.	III.	383	75	166	10	634

KÜLFÖLDI SZEMLE.

Revue étrangère.

POSTA.

Afrika.

Az afrikai államok egy része az 1935 október 30-án Pretoriában kötött egyezmény értelmében afrikai postaegyesületet létesített a résztvevő országok kölcsönös postaforgalmának megjavítása érdekében. Az egyesület tagjai a következő államok: a Délafrikai Államszövetség Délnyugatafrikával, Basutoföld, Bacsuanaföld, Angola, Mozambik, Belga-Kongó Ruanda-Urundival, Kenya, Uganda, Tanganyika, Észak-Rhodézia, Nyaszaföld. Dél-Rhodézia és Swaziföld.

Ezt az egyezményt a résztvevő államok Fokvárosban 1939 január 20-án újabb egyezménnyel egészítették ki.

Az egyesület ügyeit központi iroda intézi. Ez készíti elő a konferenciákat. Az egyes konferenciák titkárságát azonban az az állam állítja fel, amelynek területén a konferenciát tartják. Igen fontos határozatot tartalmaz az egyezmény 12. §-a, amely szerint az igazgatások köteleztek

magukat arra, hogy a leveleket, levelezőlapokat és postautalványokat légipostával szállítsák, ha ezáltal a küldemények előbb érkeznek meg rendeltetési helyükre, mint más úton. Az ilyen küldemények szállításaért az igazgatások semmit sem térítenek meg egymásnak. Az egyezmény szabad átszállítási jogot biztosít az egyesület területén a kiscsomagoknak és értékleveleknek. Csomagok átszállítását csak azok az igazgatások kötelesek biztosítani, amelyek a postacsomagszolgáltatást saját területükön is berendezték.

Székely.

Anglia.

Anglia és Észak-Írország postahivatalai naponként átlag 22 millió levélpostai küldeményt és félmillió csomagot kezelnek. A postai szervek e hatalmas méretű munkának javarészét a felvétel napjának éjszakáján és az azt követő délelőtt bonyolítják le. A brit posta, amely kereken százszáztonnévvel ezelőtt alkalmazott elő-

szőr postabélyeget, 7 milliárd darab bélyeget ad el évente, bár a küldemények tekintélyes részét bérmentesítőgépekkel bérmentesítik. A küldemények kézbesítését 70.000-nél több kézbesítő végzi.

A továbbításra kerülő óriási mennyiségű anyag szállítása a posta és Anglia négy legnagyobb vasúttársasága között a lehető legtokeletesebb együttműködést igényli. A fővárosból naponként induló személyvonatok közel 70 mozgópostát vonatnak. Ezenkívül esténként még négy, kizárólag mozgópostakocsikból álló vonat (Mail Express Trains) hagyja el Londont, amelyekkel a vidéki kereskedelmi gócpontokba irányuló anyag legnagyobb része továbbítást nyerhet.

Mind az utóbb említett postavonatok, mind pedig a személyvonatokba sorozott mozgópostakocsik különleges zsákleadó és felvevő készülékkel vannak ellátva, amelyek lehetővé teszik, hogy a mozgóposta oly állomásokon is cserélhessen zárlatot, ahol a vonat nem áll meg. Az említett készülék használata miatt a vonatnak még csak lassítania sem kell, mivel a berendezés 100 km-es óránkénti sebesség mellett is teljes biztonsággal működik.

A London-Aberdeen útvonalon közlekedő postavonaton 50 postaalkalmazott végzi a mozgópostai kezelést és egy út alkalmával közel 2.000 zsákot, s bennük kb. 150.000 levelet továbbítanak.

Az irányítással járó munka legnagyobb részét természetesen az irányítóhivatalok végzik. Ezek közül legnagyobb az angol főváros északnyugati részén lévő hatalmas belföldi központi irányítóhivatal (Inland Section Sorting Office, Mount Pleasant), amely a maga nemében egyedül áll az egész brit világbirodalomban. Közel 4.000 indítása van e mammuthivatalnak naponként s a zárlatok elkészítéséhez több, mint 10.000 zsákra van szükség. Köznapokon 16 és 20 óra között megközelítőleg kétmillió levél hagyja el az említett hivatalt.

Az angol posta Londonban különleges földalatti vasutat tart üzemben, amelynek az a rendeltetése, hogy a kerületi hivatalok és a pályaudvarok közötti járatú összeköttetést ellássa. A villamoserővel hajtott kocsik önműködően, tehát emberi kísérő nélkül futnak egyik állomástól a másikig. Ezzel a földalatti vasúttal naponként kb. 30.000 postaszákot szállítanak.

Az imént említett szállítóeszközökön kívül a brit posta 11.500 gépkocsival is

rendelkezik. Ez a hatalmas kocsipark hozzávetőleges számítások szerint évenként összesen 226 millió kilométert, tehát a Föld és a Nap közötti távolságnál nagyobb utat fut be.

Az Egyesült Királyság területén működő postai szerek évenként 4.000 tonna súlyú nyomtatványt használnak fel. A hivatalok felszerelési tárgyainak javítására a posta három gyártóüzemet tart fenn, amelyekben az egyszerű csengőtől a beszélgetési időt mérő óráig a postaiüzemnél, valamint távirónál és távbeszélőnél használt valamennyi eszköz és műszer javítható. A javítások száma évenként megközelíti a másfélmilliót.

A brit posta 250.000 embernek ad kenyeret. E hatalmas intézmény feje a postaminiszter (Postmaster General), aki a brit kormány tagja. A központi igazgatás élén a vezérigazgató áll.

Nagy-Britannia és Észak-Irország 23.000 postahivatalánál naponta 3 millió angol fontot fizetnek be. A hivatalok a kimondottan postai üzletágak mellett postatakarékpénztári közvetítő szolgálatot is teljesítenek s emellett foglalkoznak még a rádió és gépkocsi használatával kapcsolatos díjak, valamint ebadó közvetítésével. Az angol posta üzletmenetére jellemző, hogy 1936-ban 1 milliárd angol fontnál nagyobb összegű tőkével rendelkezett. (Post-Zeitschrift, 1940:2.)

Dr. Iványi.

TAVKÖZLÉS

Anglia.

Az angol posta évente kétszer 33 különböző távbeszélő névsort és 18 különböző szaknévsort ad ki. Ezek közül természetesen legnagyobb a londoni névsor. Ez a hatalmas mű két kötetben kb. 1200 oldal terjedelemben és 900.000 példányban készül. Kb. 632.500 adat szerepel a névsorban. Nagy szervezet foglalkozik a névsor szerkesztésével és állandó javításával. Az államnyomda pedig egész éven át foglalkozik a névsor kiadásával kapcsolatos munkálatokkal. Minden új kiadás megjelenése után a nyomda egy szétszedett és lapokra felragasztott példányt ú. n. „kéziratot” küld a névsorszerkesztőnek. Ezen a kéziraton vezetik keresztül az időközi változásokat. Ez szolgál alapul az új kiadáshoz is. Mivel a névsor ilyen óriási terjedelmű, a nyomda a régi szedést nem dobja szét, hanem a következő kiadásig raktározza. A beküldött kézirat alapján azután az időközi változásokat a

szedésben keresztülvezeti és újra felhasználja nyomásra. Ezt az eljárást a nyomda azért tudja követni, mert a névsor nyomása nem történik közvetlenül a szedésről, hanem erről csak papírmásé negatívokat készítenek. A negatívokról azután stereotype hajlított lapokat öntenek és ezeket helyezik a nyomógépekbe. A nyomás nagy rotációs gépeken történik. Egy gép egyszerre 64 oldalt nyom és óránként 16.000-szer 64 oldalt képes előállítani.

A névsorok füzése és kötése is gépi úton történik. Gyakran előfordul azonban, hogy egyes reklámokat a borítéklapra kézzel ragasztanak fel.

A kb. 1700 tonnát kitevő távbeszélő névsor kézbesítése igen nehéz feladatot ró a postára. Bár minden lehető megtesznek a kézbesítés gyorsítására, kb. egy hónapig tart, amíg minden előfizető kezébe kapja az új névsort.

A londoni szaknévsor 240.000 példányban jelenik meg. Ebből a kiadványból csak a kereskedők, gyárosok, iparosok, stb. kapnak. Magánfelek csak akkor, ha kifejezetten kérnek. A szaknévsor 3200 különböző foglalkozást sorol fel. Ezek között sok furcsa és mulatságos foglalkozás is van, amelyről a legtöbb ember nem is tud, vagy pedig nem gondolná, hogy annyian űzik, hogy érdemes külön rovatban feltüntetni. Ilyenek pl: pénzszekrényszállítók, kutyafodrárszok, fopipiszkálógyártók, sósvízfigyítők, szónokláfogalmazók, stb.

Bár aránylag ritkán, de mégis előfordul, hogy hibás vagy téves adatok kerülnek a névsorba, vagy pedig valamelyik előfizető teljesen kimarad. Ha az előfizető száma van rosszul feltüntetve, az állomását ellenőrző asztalra kapcsolják, amely azután a tévedést helyrehozza. Ha valamelyik előfizető a névsorból kimaradt és az érdekeltek köre nem túlságosan nagy, a pótlást levelezőlapok szétküldésével próbálják az előfizetőkkel beírtni. A tapasztalat azonban azt mutatja, hogy még az érdekelteket előfizető is legtöbbször a kért helyesbítést nem vezetik keresztül. (Post Office Green Paper.) *Takács.*

Dánia.

A dán nemzetközi táviróforgalom az utolsó békeév szeptember havában körülbelül 15 millió szóra rugott. Az el-lenségeskedések kitörésekor, tehát 1939. szeptemberében a forgalom 36 millió szóra emelkedett, ami 150% forgalomnövekedésnek felel meg. Ez a forgalom-emelkedés annak tulajdonítható, hogy a dán főváros, Kopenhága, kedvező földrajzi helyzeténél és elsőrangú táviróösszeköttetéseinél fogva a nemzetközi sajtószolgálat hírközpontja lett.

A dán fővárosban megtelepedett nemzetközi sajtóirodák némelyike naponta 5—10.000 szóból álló forgalmat bonyolít le. Az egyik nagy amerikai napilap tudósítója például 1939. szeptember elején egyetlen napon 12.000 szót kábelezett, körülbelül 8.000 dán korona értékben. (J. d. T. 1940:2.) *Balázs Barna.*

Szerkesztői üzenetek.

B. I. Kassa. Nem tudunk róla. Lapunkban egyébként is csak szakkérdésekkel foglalkozunk. Kérelmek támogatására nem vállalkozhatunk.

G. J. Budapest. Végkielégítést csak véglegesített postai alkalmazott kaphat. — **G. A. Beregszász.** A visszacsatolt Felvidéken visszamaradt és a m.

kir. posta szolgálatába átvett postai alkalmazottak kinevezése a 2.300/1939. M. E. sz. rendeletben foglaltak alapján történt. A kinevezettek rangsorát az egyes fizetési osztályoknak és fokozatoknak megfelelő átlagos szolgálati idő alapján kellett megállapítani és a szolgálati időt az első eskütől kellett számítani.

Közöljük olvasóinkkal, hogy műszaki közleményeinket és az egyesületi életre vonatkozó híreinket ezentúl lapunkban külön rovatokban közöljük. Ezzel lapunknak „Műszaki Közlemények“ és „Egyesületi Értesítő“ című melléklete megszűnik.

EGYESÜLETI ÉLET.

Kitüntetések. A magyar királyi honvédelmi miniszter előterjesztésére megengedem, hogy a Felvidék magyarlakta részének és Kárpátaljának visszacsatolásával kapcsolatban a honvédség érdekében kifejtett eredményes munkásságukért dr. Kiss Ödön postafőigazgatónak újbóli elismerésem, Végh Károly postaigazgatónak, dr. Kovács Elemér és dr. Pázmány Ödön postatanácsosi címmel és jelleggel felruházott postatitkároknak, végül dr. Magos Győző postatitkárnak elismerésem tudtul adassék.

Kelt Budapesten, 1940. évi március hó 30. napján.

Horthy s. k.,
vitéz Bartha Károly s. k.

A kereskedelem- és közlekedésügyi minisztérium vezetésével megbízott magyar királyi iparügyi miniszter előterjesztésére megengedem, hogy dr. Mazgon József postatitkárnak a tárcanélküli magyar királyi miniszter mellett kifejtett értékes és eredményes munkásságáért elismerésem tudtul adassék.

Kelt Budapesten, 1940. évi április hó 13. napján.

Horthy s. k.
dr. Varga József s. k.

A magyar királyi miniszterelnök előterjesztésére a Magyar Vörös Kereszt nemzetvédelmi és emberbaráti célkitűzéseinek hathatós előmozdítása terén szerzett érdemei elismeréséül dr. Nagy Sándor magyar királyi postatanácsosnak a Magyar Vöröskereszt érdemkeresztjét adományozom.

Kelt Budapesten, 1940. évi március hó 28. napján.

Horthy s. k.
dr. vitéz Keresztes-Fischer Ferenc s. k.

A Postás Takarékos és Hitelszövetkezet közgyűlése dr. Márfalvi Jenő főigazgatót az igazgatóság tagjává, az igazgatóság pedig elnökévé választotta.

Szakosztály választmányi ülés. Egyesületünk jogász szakosztálya f. évi április hó 15-én választmányi ülést tartott. Az ülésen dr. Albrecht Gyula főigazgató elnököl bejelentette, hogy a szakosztály elnöke dr. Forster Károly főigazgató az egyesület elnökévé történt megválasztása folytán a szakosztály elnöki tisztségéről lemondott. Ezután meleg szavakkal méltatta a lemondott elnököket

az egyesületi életben kifejtett tevékenységét és érdemeit, majd indítványozta, hogy a választmány ezért mondjon neki jegyzőkönyvi köszönetet, amihez a választmány egyhangú lelkesedéssel hozzájárult. A választmány ezután a külföldi kiküldetési ösztöndíjra beérkezett pályázatokat bírálta el és dr. Kappel Gyula, dr. Holló Gyula, dr. Kubinyi István, dr. Kökény Sándor és dr. Hajdu József segédtitkárokat jelölte.

Tekedélutánok. A szokásos tekedélutánok céljaira az idén is a Bruckbauer féle vendéglő (III. Pasaréti-út 25.) tekepályáját béreltük ki. A pálya úgy, mint a múlt évben is, minden szerdán délután áll rendelkezésre. Kérjük kedves tagtársainkat, hogy minden alkalommal minél nagyobb számban szíveskedjenek azt felkeresni. Hivatalos megnyitást nem tartunk. A tekézést már megkezdettük.

A balatonfüredi és mátraházai vendégszobáinkra a nyaralási évad közeledtével ismételten felhívjuk üdülésre vágyó tagtársaink figyelmét. A balatonfüredi postaházban 4, a mátraházai postaházban 3 üdülőszoba áll tagtársaink rendelkezésére.

Tájékoztató céljából közöljük, hogy **Balatonfüreden** a postaházban az I. emeleti 1. szobában 3 fekvőhely (két ágy és egy heverő), az I. emeleti 2. sz. szobában két fekvőhely (egy ágy és egy heverő), az I. emeleti 3. sz. szobában 2 fekvőhely (két ágy), végül a III. emeleti 4. sz. szobában 4 fekvőhely (két ágy és két heverő) áll tagjaink rendelkezésére. A napi ár személyenként és naponként 50 fillér. Ezért az árért a szoba használatán kívül ágyneműt, fehérneműt készletet és kiszolgálást bocsátunk a beutaltak rendelkezésére. A szobák mindegyike folyóvízzel, villanyvilágítással, rádióval van felszerelve és karbantartott, izléses bútorokkal berendezve. A berendezési tárgyakat az idén is kiegészítettük s arra törekszünk, hogy a szerényebb anyagi viszonyok között élő tagtársaink is a szépségéről és gyógyhatásáról külföldön is elismert fürdőtelepen kényelmesen üdülhessenek. Orvosi engedéllyel a füredi szénsavas fürdők, télen, nyáron egyformán használhatók. Az ételmezés kérdése is jól és olcsón megoldható. A Balatoni Szövetség házában egész télen át rendszeres szállodai és azonkívül diétás könnyű francia ételek között lehet választani.

A mátraházi postaházban az 1. számú szobában két ágyneművel felszerelt, szélesíthető, fiókos heverő és egy fotelágy három személy, a 2. sz. szobában 2 szélesíthető heverő két személy és a 3. sz. szobában pedig egy szélesíthető heverő és fotelágy szintén két személy befogadását teszi lehetővé. A szobák minden kényelemmel el vannak látva s úgy téli, mint nyári üdülésre egyaránt alkalmasak. Étkezést a Napsugár és a Sport éttermében biztosítottunk tagtársainknak, de lehet a vendégszobákban is étkezni se célból megfelelő asztalneművel és étkezéssel is felszereltük a vendégszobákat, tehát az ételek az említett éttermekből el is hozhatók. A mátraházi vendégszobákat jelentős anyagi áldozattal a múlt évben rendezték be tagtársaink részére. Azok használati díját — úgy, mint a balatonfüredi vendégszobáink használati díját — naponként s személyenként 50 f.-ben állapítottuk meg.

Az évek óta követett gyakorlat szerint a beutalás mindkét helyen a jelentkezés sorrendjében történik. Jelentkezni lehet egyesületünk jogász főtítkáránál, dr. Voit László postatítkárnál.

Tájékoztatásul közöljük, hogy eddig az alábbi igénylések történtek:

Balatonfüreden: az 1. sz. vendégszoba IV. 26—V. 4-ig, VI. 7—VI. végéig és VIII. 1-től 31-ig; a 2. számú vendégszobára VI. 1—30-ig és VIII. 15—IX. 15-ig; a 3. sz. vendégszobára V. 1—22-ig, VII. 1—30-ig és VIII. 19—29-ig; a 4. sz. vendégszobára V. 21—31-ig és VII. 1—VIII. 15-ig.

Mátraházán: az 1. sz. vendégszobára V. 1—31-ig, VI. 21—VIII. 31-ig, VIII. 5—17-ig; a 2. sz. vendégszobára V. 15—31-ig, VII. 1—31-ig, VIII. 2—31-ig; a 3. sz. vendégszobára V. 2—12-ig, VI. 23—VII. végéig és VIII. 17-től 31-ig.

A P. S. E. disztornája. Folyó hó 14-én délelőtt tartotta ezidei disztornáját a 41 éve fennálló Postás Sportegyesület, dr. Varga József kereskedelem- és közlekedésügyi miniszter díszvédnöksége alatt. A vidéki tartózkodása miatt távollévő minisztert dr. Álgay-Hubert Pál államtitkár képviselte. A zsűfólasig megtöltött nézőtér sorraiban láttuk Demény Károly, báró Szalay Gábor, Tersztyánszky Ákos és kozmatelki Csath Béla díszelnökökön kívül dr. Kuzmich Gábor postavezérigazgatót, dr. László Géza miniszteri osztályfőnököt, Aigner Dezső postavezérigazgatóhelyettesét, dr. Kiss Ödön postafőigazgatót, egyesületi elnököt, a vezérigazgatóság fő- és ügyosz-

tályvezetőit, csoportvezetőit, a budapesti és vidéki igazgatóságok vezetőit, a központi hivatalok vezetőit, az OTT képviselőiben dr. Misángyi Ottó főtítkárt, a MOTESZ részéről dr. Szukováthy Imre elnököt és a tornasporttal foglalkozó nagyobb egyesületeink elnökeit.

A vendégek közül vitéz Nagyszombathy Miksa és vitéz Zács Emil altábornagyok neveit jegyeztük fel.

A mindvégig magas színvonalú és ötletes összeállítású csapatgyakorlatokat és különösen a világitó buzogánygyakorlatokat a közönségnek sokszor szünni nem akaró tapsvihara jutalmazta igen megérdemelten. A szereplő gárda tagjai közül Csillik Margit országos bajnok tökéletes kivételű buzogánygyakorlatát, Sántha Lajos, Börtsök Jenő, Nemere János és dr. Krasznay Lajos válogatott tornászok nagyszerű szergyakorlatait emeljük ki.

A kitűnően összeállított műsor minden egyes számát óriási taps követte. A nő és férfi versenyzők szinte egymást múlták felül. A férfiak fahot-, magaskorlát-, lö-lengés- és nyújtógyakorlatai, a hölgyek karika- és felemáskorlátgyakorlatai nagyszerűek voltak.

A tornászok kiválóan képzett munkája Csillik Margit és Sántha Lajos szakavatott művezetői működését bizonyítja.

Az egyes műsorszámokat Eördögh János karnagy vezényletével az Országos Postás Zenekar kísérte az egyes gyakorlatok természetének megfelelőleg külön összeállított zenével.

El fényes sikerű tornabemutató dr. Kiss Ödön elnök agilitásának és sport iránti lelkesedésének gyümölcse, akit e hazafias sporttörekvésében a rendezés technikai részének vállalásával dr. Telbisz Ráfael, a férfi- és női tornászbajnokok elnöke támogatott.

Pályázati hirdetmény A Postás Nyugdíjjárulék Alap intéző bizottsága pályázatot hirdet a Szociális Missziótársulat Pórázon (Margilliget) lévő iskolaüdülőjébe az 1940/1941 iskolai évre, tényleges szolgálatban álló kincstári postakalkalmazottak tíz (10) arra rászoruló 6—16 éves vérszegény, gyenge szerveztű, vagy betegség után lábadozó leánygyermekének díjmentes és öt (5) hasonló leánygyermek féldíjmentes elhelyezésére.

A Missziótársulat korszerűen felszerelt iskolaüdülőjében a gyermekek egészségének valószínű helyreállításán kívül a következő tanulási lehetőségek vannak:

1. A hatosztályú nyilvános jogú elemi iskolában a gyermekek rendszeres tanításban részesülnek.

2. Négyosztályú polgári iskolai tanfolyamon megfelelő tanerőkkel, a gyermekeket az évvégi magánvizsgákra előkészítik és a vizsgázatással kapcsolatos teendőket is elintézik.

3. Kétéves szabó-varró tanfolyamon a 4 polgári iskolát végzett leányokat szakszerű kiképzésben részesítik, s az iparvizsga után munkakönyvvvel felszabadítják.

4. Kiszgazdaasszony-tanfolyamon a 14. évet betöltött, polgárit vagy 6 elemi-t végzett leányokat a háztartás minden ágában (főzés, gyermekgondozás, baromfitegyezés, egyszerű szabás-varrás és magyaros kézimunka) elméleti és gyakorlati kiképzésben részesítik, ezenkívül a nevelés-tanban, egészség-tanban és a hittanban rendszeres oktatásban részesítik.

Az oktatás kedvező időben az iskola-üdülő fenyves erdejében történik.

Az iskola-üdülőnek állandó orvosa van.

Kötelező egyenruha nincs. Ágyneműt az üdülő ad. A gyermekeknek csak felső- és alsóruhákat kell magukkal vinniük.

A szükséges felszerelés a következő: 4 ing, 3 nyári-, 3 télnadrág, 3 hálóing, 4 pár harisnya, 6 zsebkendő, 2 pár erős cipő, (ha van hó- vagy sárcipő), 2 meleg felsőruha, 2 nyári felsőruha, 1 ünneplő ruha, 2—3 kötény (karton is lehet), szetter, télikabát, sapka, sál, kesztyű, bontófésű, porfésű, fogkefe, törhetetlen fogmosópohár, mosdószappan, levélpapír, bélyeg és végül egyszerű fürdőruha.

Ellátási díjak: az elemi iskolai tanulók részére havi 45 pengő, polgári iskolai tanulók részére 60 pengő, a szabó-varró és kiszgazdaasszony tanfolyamot végzők részére 50 pengő.

A Postás Nyugdíjjarulék Alap 10 gyermek ellátási díját teljesen és 5 gyermekét felerészben fedezi.

Az ellátási díjakban a teljes ellátás (na-

ponta ötszöri étkezés), az oktatás, az iskolakönyvek, tanszerek, tan- és vizsgadíjak és a kézimunkaanyag is bennfoglaltatik.

Az esetleges gyógyszer- vagy betegszámlítási költségeket a gyermekek szüleinek kell viselniük.

Az iskolai év szeptember hó 1-től június hó 30-ig tart. Az iskolai szünetnek, továbbá a tanítás kezdete és lefejezése utáni idők a gyermekek pihentetésére (fekvőkúra a fenyvesben) és szórakoztatására (kirándulások, fürdés, tornázás, stb.) szolgálnak.

A felvétel iránti bélyegmentes kérvényeket legkésőbb 1940. évi május hó 31-ig közvetlenül a Szociális Missziótársulat iskola-üdülője igazgatóságához Pomáz (Margitliget) címre kell beküldeni, a következő okmányokkal:

1. születési bizonyítvány,
2. legutolsó iskolai bizonyítvány,
3. újraoltási bizonyítvány,
4. orvosi bizonyítvány (arról is, hogy a gyermek fertőző betegségben nem szenved) és

5. a kérelmező hivatali főnöksége által kiállított statisztikai lap, amelyből kitűnik, hogy a gyermek elhelyezése indokolt és méltányos.

A végleges felvétel előtt a gyermeket torokváladékvizsgálatra küldik annak megállapítása céljából, hogy nem bacillus-gazdák-e.

A Postás Nyugdíjjarulék Alap intéző bizottsága a 15 postás leánygyermek elhelyezésével nem kíván a szülői nevelés hatáskörébe avatkozni. Az intéző bizottságot a vállalt anyai kötelezettségen kívül más kötelezettség vagy felelősség nem terheli.

Az intéző bizottság különös nyomatékkal felhívja a hivatalvezetőket (főnököket), hogy a pályázati hirdetményről a posta kincstári személyzetének gyermekkel bíró összes tagjait részletesen tájékoztassák.

SZERKESZTŐSÉG:

I., KRISZTINA-KÖRÚT 12. II. 204. TÁVBESZÉLŐ: 150—597.

MŰSZAKI KÖZLEMÉNYEK: (Társzerkesztő)

XI., VÁSÁRHELYI PÁL-U. 4/6. TÁVBESZÉLŐ: 258—280.

KIADÓHIVATAL:

I., KRISZTINA-KÖRÚT 12. IV. 432. TÁVBESZÉLŐ: 156—841.

ELŐFIZETÉSI ÁR ÉVI 8 P.

Felelős kiadó: DR. LUKÁSZ ALFONZ, m. kir. postasegédtitkár.