

MAGYAR POSTA

SZERKESZTI ÉS KIADJA A M.KIR. POSTAVEZÉREGAZGATÓSÁG
MEGBIZÁSÁBÓL A M.KIR. POSTA JOGÁSZ-ÉS MÉRNÖK TISZTVEISELŐI
ORSZÁGOS EGYESÜLETÉNEK SZERKESZTŐ-BIZOTTSÁGA.

FŐSZERKESZTŐ: Dr. FORSTER KAROLY M.KIR. POSTAFŐIGAZGATÓ

FELELŐS SZERKESZTŐ: Dr. PÁZMÁNY ÖDÖN M. KIR. POSTATANÁCSOS
TÁRSZERKESZTŐ: RÁKOSI GYÖRGY M. KIR. POSTAMŰSZAKI TANÁCSOS

TULAJDONA

A postai bevételek büntetőjogi védelmének néhány kérdése.*

Irta: Dr. HOLLÓ GYULA, m. kir. postasegédtitkár.

Quelques questions relatives à la défense constituée par le droit pénal des recettes postales. Par M. le Dr. GYULA HOLLÓ, Aide-Secrétaire de poste.

Dans cet article, l'auteur ajoute ses réflexions à une décision de la jurisprudence allemande. Il fait connaître comment le droit pénal allemand et hongrois réalisent la défense des recettes postales. Abus commis lors du dépôt des journaux. Les mesures prises par la jurisprudence allemande en vue d'empêcher les contraventions postales. En terminant, l'auteur énumère les dispositions des lois hongroises concernant la question posée.

A Postarchiv című német postai szaklap 1940. évi április havi számának „Rechtssprechung und Gesetzgebung“ rovatában dr. Schuster, a német birodalmi postaminisztériumba beosztott miniszteri tanácsos néhány német bírói ítéletet közöl. Ezek egyikét fogom alább ismertetni; a bírói ítélet és a dr. Schuster által ahhoz fűzött megjegyzések ugyanis magyar postai szempontból is érdeklődésre tarthatnak számot. A jogesetben és a hozzá fűzött megjegyzésekben foglalt postaüzleti vonatkozású kérdéseken túl, az azokban foglalt postajogi vonatkozású megállapítások kitűnő alkalmat adnak annak megvilágítására, hogyan valósítják meg a német, illetőleg a magyar büntetőjog egyes tételes rendelkezései a posta jövedéki bevételeinek védelmét.

A Reichsgericht szóbanforgó 1939. évi április 25-iki 4. D. 246/1939. sz. ítéletét, — illetve annak előzményeit az alábbiakban ismertetem:

Az E.-Verlag drezdai kiadó cég kiadóhivatala 1937. november 1-től 1938. augusztus 18-ig terjedő időben hírlapküldemények feladásánál legalább 6200 birodalmi márka díjbevéttel károsította meg a német birodalmi postát.

*) Megjegyzések egy német bírói döntéshez.

A hírlapküldemények feladásánál elkövetett visszaélésekről a drezdai államügyészség a kiadóhivatal egyik tisztviselőjének feljelentéséből értesült. Az államügyészség az ügyet a bűnügyi rendőrséggel vizsgálhatta ki, majd csalás miatt emelt vádat a cégtulajdonos, továbbá a kiadóhivatal továbbító osztályának vezetője és egyik alkalmazottja ellen. A szabálytalanságot az képezte, hogy a hírlapküldemények szabályosan bejelentett tartalmához, mely az E.-Verlag kiadmányaiból állott, más kiadótól származó és az említett kiadóhivatal által csupán továbbított folyóiratokat csomagolt hozzá, anélkül, hogy ezeket a folyóiratokat a Dresden A. l. postahivatalnál történt feladásnál mint hírlapküldeményeket bejelentették volna. A kiadóhivatal azonkívül a hírlapküldeményeknek a súlydíj kiszámítása alapjául szolgáló feladójegyzékébe a bejelentett hírlapokra vonatkozólag is állandóan alacsonyabb darabszámot vezetett be, mint amely ténylegesen feladásra került. Ilyen módon a be nem jelentett folyóiratok távolsági díját és a be nem jelentett, — továbbá részben a bejelentett — hírlapok súlydíját is megrövidítették. (A távolsági alapidíjat ugyanis a feladásra kerülő különböző hírlapok fajtái, a súlydíjat pedig azok darabszáma alapján veti ki a német posta.)

A drezdai Landgericht 33. sz. büntetőtanácsa a három vádlottat együttesen elkövetett csalás miatt ítélte el, és pedig a továbbítási osztály vezetőjét és alkalmazottját egyenkint 10 havi fogházra, a cégtulajdonost pedig egyévi és 3 havi fogházra. Az osztályvezető és a cégtulajdonos megnyugodtak az ítéletben, az alkalmazott azonban fellebbezett. Az alkalmazott fellebbezésére a Reichsgericht a Landgerichtnek nemcsak az alkalmazottal, hanem másik két elítélttel szemben hozott ítéletét is megsemmisítette, s az alsóbíróságot az ügyben újabb tárgyalásra és határozathozatalra utasította, az alábbi indokolással:

„A vádlott fellebbezése nyilvánvalóan alaptalan. A vádlottnak tudnia kell, hogy a StPo. (Strafprozessordnung = Bűnvádi Perrendtartás) 261. és 637. §§. értelmében tényállításokra, — amennyiben azok a megtámadott ítélet ténymegállapításaival ellentétben állanak, vagy azokhoz képest újak — fellebbezést nem alapíthat.

Az alsóbírósági ítéletnek teljes anyagára kiterjedőleg hivatalból eszközölt érdemi felülvizsgálat azonban a következő eredményre vezetett:

A megtámadott ítélet alapjául szolgáló tényállás szerint az E.-Verlag drezdai kiadóhivatala a kiadó cég folyóiratait negyedévenként elszámolásra kerülő kedvezményes díj mellett adta postára. Az egyes példányokat a posta bélyegtelenül továbbította. A többi kiadó cégtől származó hírlapok díját minden kiadó cégnek külön meg kellett volna fizetnie. A feladásnál azonban egyedül az E.-Verlag folyóiratai voltak bejelentve. E körülmény ismerete ellenére is alkalmat adott az alkalmazott arra, hogy más kiadók nyomdatermékei az E.-Verlag hírlapküldeményeihez csomagoltassanak és hírlapküldeményként nyerjenek továbbítást anélkül, hogy ezekért a külön távolsági alapidíjat lerótták volna. Az alkalmazott ezt a cselekményt a továbbítási költségek megtakarítása végett tette. Ilyen módon a német birodalmi posta kb. 6200 bir. márkányi összegtől esett el. A Landgericht emiatt a fellebbezőt és a két másik elítélte, akik az ítéletben megnyugodtak, együttesen elkövetett csalás miatt ítélte el.

Azok a cselekmények, amelyeknek büntetését olyan különleges törvény határozza meg, melynek a StGB. (Strafgesetzbuch = Büntetőtörvénykönyv) bizonyos önálló jogterület rendezését átengedte, nem tartoznak a StGB.-ban meghatározott büntetési tétel alá, habár azoknak általános tényálladékát a StGB. is tartalmazza. A StGB. életbeléptetési törvényének 2. §. (2) bekezdése szerint ilyen különleges törvény a Postatörvény (Postgesetz = PG.) is. A PG. kimerítően szabályozza a postadíjlevonások büntetését, s amennyiben ilyen díjlevonás tényállása forog fenn, csak a PG. és nem a StGB. büntetési tétele alkalmazható; még akkor is csak ennek a büntetési tételnek alkalmazása jöhet szóba, ha az adott tényállással valamely egyébként súlyosabb büntetéssel járó általános tényálladék is egybeesnék. Minthogy az adott esetben a vádlottak csak a postatisztviselőket akarták megtévesztetni és tévesztették meg (legalább is amennyire ezt az eddigi ténymegállapítások megítélhetővé teszik), így cselekményükkel kapcsolatban a PG. 27. §. 2. pont második változata jöhet tekintetbe. Az a körülmény, hogy ebben a 2. pontban csak portómentes küldeményekről van szó, nem lehet akadálya e pont alkalmazásának, mert a „portómentes“ szó alatt kézenfekvőleg a később lerótt átalánydíj fejében bélyegmentesen továbbított küldeményeket is érteni kell, így pl.: a hatóságoknak „Meváltás alapján díjmentes“ megjelöléssel ellátott küldeményeit.

Az ítélet fenti fogyatékosága a két másik nem fellebbező elítéltet is sújtotta. Ennélfigyova a StPo. 357. §. értelmében az ítélet feloldása rájuk is kell, hogy vonatkozzék.

E felsőbbírósi döntés alapján a dresdai Landgericht, mint alsóbíróság a vádlottakat most már a PG. 27. §. 2. pont második változatába ütköző „együttesen elkövetett postadíjlevonás“ miatt az elvont díj négyszeresével azonos nagyságú pénzbüntetésre ítélte; a pénzbüntetéseket pedig a vádlottak által eltöltött vizsgálati fogság beszámításával kiegyenlítettnek tekintette.

A Reichsgericht által hozott ítélet indokolásának megértéséhez ismernünk kell a PG. — az 1871 október 28-iki német postatörvény — 27. §-ának szövegét, mely szerint:

„Az elvont postadíj négyszeres összegével, de legalább 3 bir. márka pénzbüntetéssel büntetendő az,

1. aki levelet vagy politikai napilapot ennek a törvénynek 1. és 2 §-ai ellenére más úton, mint posta útján díjfizetés ellenében szállít vagy küld; ha a szállítás lepecsételt, levarrott, vagy egyébként lezárt csomagban történt, a szállító csak akkor büntethető, ha a csomag tiltott tartalmáról tudomást szerezhetett,

2. aki díjköteles küldeményen a díj lerovásától mentesítő megjelölést alkalmaz, vagy díjköteles küldeményt egy másik — valamely jogosan alkalmazott megjelölés feltüntetésére következtében díjmentesen továbbítandó — küldeményhez csomagol,

3. aki postai értékcikket értéktelenítése után küldemény bérmentesítésére használ fel; amennyiben a cselekményért az értéktelenítő jelzés eltüntetése miatt súlyosabb büntetés járna, az általános büntetőrendelkezések alkalmazandók; *

4. aki leveleket vagy más küldeményeket a díj lerovásának elkerülése végett postahivatalnokkal vagy küldőnccel továbbít.”

A Strafgesetzbuch 263. §-a pedig, amelyre a dresdai Landgerichtnek első alkalommal hozott ítélete támaszkodik, a csalásnak törvényes tényálladékát a következőképen határozza meg:

„Aki azzal a szándékkal, hogy magának vagy harmadiknak jogellenes vagyoni előnyt szerezzen, más vagyonát oly módon csorbítja, hogy valóllan tények színlelése vagy való tények eltorzítása vagy elhallgatása által tévedést kelt, vagy bizonyos tévedést fenntart, csalás miatt . . . büntetendő...”

Schuster miniszteri tanácsos véleménye szerint a Reichsgericht büntetőtanácsának állásfoglalása nagyjelentőségű a német birodalmi posta büntetőjogának alakulása tekintetében. A Reichsgericht álláspontja az, hogy a vádlottak cselekménye PG. 27. §. 2. pontba ütközik. Cselekményüket a felsőbbíróság szerint úgy kell tekinteni, mintha díjköteles küldeményt egy olyan küldeményhez csomagoltak volna, melyet a küldeményen alkalmazott megjelölés következtében díjmentesen továbbítottak. Bár az említett törvényhelyben díjmentes küldeményekről van szó, a bíróság szerint a törvény rendelkezését mégis az adott esetre is alkalmazni lehet, mert a „díjmentes” megjelölés állítólag a későbbi díjlerovás fejében bélyegmentesen továbbított küldeményekre is alkalmazható.

A tényállásnak a PG. 27. §. alapján való fenti értelmezése azonban dr. Schuster nézete szerint nem fogadható el; szerinte a Reichsgericht helytelenül látta az adott esetben a 27. §. 2. pontnak „díjlerovástól mentesítő megjelölés alkalmazása” tényálladáki elemét fennforogni. A szóbanforgó törvényi rendelkezés a postai díjbevételek elvonására vonatkozik. Az ebben szabályozott jövedékelfvonás ténybeli előfeltétele a postadíj lerovása alól mentesítő megjelölés alkalmazása és a díjnak ilyen módon való elvonása. Ilyen megjelölések pl.: „Birodalmi megváltás alapján díjmentes”, „Postaügy”, „Tábori posta”, „Hadifogoly küldemény”.

A birodalmi hatóságok szolgálati küldeményeit, melyek „Birodalmi megváltásra díjmentes” megjelölést és a feladó hatóság bélyegzőjének lenyomatát, valamint a birodalom felségjelvényeit viselik, bélyeg nélkül továbbítják. Az eredeti portómentességek a Birodalomban 1920. július 1. óta megszűntek, ezek helyett vezették be 1923 október 1-től a Birodalom által a német postának a díjmegváltás fejében fizetett átalánydíjat. A birodalmi posta belső és az egyezményes országok egymás közötti forgalmában az egyes igazgatások szolgálati küldeményeit „Postaügy” megjelöléssel bélyeg nélkül díjmentesen továbbítják. Meghatározott feltételekkel ugyanez vonatkozik a tábori postai és a hadifogoly-küldeményekre, ha ilyenekként vannak megjelölve. Ha tehát valaki magánlevelének elküldésénél a „Birodalmi megváltásra díjmentes”, vagy a „Postaügy” megjelölését használja, akkor díjlerovástól mentesítő megjelölést alkalmaz. Ugyanez az eset — dr. Schusternek, postajogi szempontból nézetünk szerint is helytálló véleménye szerint — ha valaki levelét, mint tábori postai küldeményt adja fel, úgy, hogy azon katonai minőségét tünteti fel, holott ez őt meg nem illeti, vagy külföldre feladott küldeményét mint hadifogoly-küldeményt jelöli meg,

bár az nem hadifogolynak van címezve. Schuster véleménye szerint az idézett törvényhely csak a felsorolt esetekre vonatkozik.

Nem lehet azonban, Schuster nézete szerint, díjmentességi megjelölésről beszélni akkor, ha valaki a küldeményt „Hírlapküldemény“ megjelöléssel látja el. A „Hírlapküldemény“ megjelölés éppen úgy küldeményfaj megjelölésére szolgál, mint pl. a „nyomtatvány“, „áruminta“, vagy „kiscsomag“. A hírlapküldemény, mint díjszabási fogalom módot ad újságok és folyóiratok nagy tömegben való kedvezményes szállítására. E küldeményeket azonban nem díjmentesen továbbítják; a kiadócégek, amelyek ezeket feladják, nem is átalánydíjat rónak le a német postának a szállításért, mert a valóságban minden egyes kiadónak az egyes kötegekben hírlapként feladott mindegyik újságpéldánya külön-külön díjköteles. Csupán a felesleges könyvelési és elszámolási munka csökkentése végett engedélyezi a posta az egyes kiadók számára a különleges díjkiszámítási és elszámolási eljárást, mely gyakorlatilag és jogilag tulajdonképpen hitelezés és a díjmentességhez vagy díjtaolányozáshoz semmi köze nincs. A hírlapküldemények szállítási díját ugyanis a tényleg feladott újságok és folyóiratok után számítják ki. Az ítéletnek a 27. §-ban foglaltakkal való indokolása tehát Schuster szerint érthetetlen. A „Hírlapküldemény“ megjelölés ugyanis Schuster — általunk is osztott — véleménye szerint sem közvetlenül, sem közvetve nem tekinthető díjmentességi megjelölésnek.

Schuster további fejtegetései során helyesen fejti ki a Reichsgericht egyrészét azt, hogy valamely büntető tényálladék s ahhoz fűzött büntetési tétel alkalmazhatóságának első feltétele az, hogy „ilyen tényállás foganjon adott esetben fenn“; másrészt következetes a bíróságnak az a megállapítása, hogy ilyen esetben nem az általános büntetőtényálladék súlyos büntetése, hanem csak a különleges tényálladékhoz — jelen esetben a PG. 27. §. 2. pontjához fűződő — büntetési tétel alkalmazható. Minthogy azonban az említett törvényhely tényálladáki elemeit az ismertetett eset nem meríti ki, a különleges tényálladék fennforgását sem lehet megállapítani. Ebből okszerűen következik az általános büntetőtényálladék alkalmazásának szüksége; tehát az ismertetett jövedékelfvonásra a StGB. 263. §-át kellett volna alkalmazni, és csalásként büntetni, amint azt az alsóbíróság első ízben helyesen megállapította.

*

Ha már most az ismertetett német törvényi rendelkezésekkel és Schuster érdekes fejtegetéseivel a magyar postajogi helyzetet egybevetjük, mindenekelőtt azt állapíthatjuk meg, hogy a jelenlegi magyar jogi szabályozás csupán egyetlen „sui generis“, azaz sajátos értelemben vett postajogi deliktum tényálladékát ismeri és rendel el mint ilyen büntetni. E deliktum tényálladékát az 1936:XXXV. t.-c. (Postatörvény = PT.) 10. §-a tartalmazza, mely szerint:

„Súlyos jövedéki kihágást követ el, aki a m. kir. postát illető díjat megrovidíti, vagy a megrovidítés veszélyének teszi ki azzal, hogy a posta kizárólagos szállítási joga alá eső levelet a posta elkerülésével szállít, vagy szállíttat.

Az előbbi bekezdésben meghatározott postajövedéki kihágás büntetése a megrovidított, illetőleg veszélyeztetett postadíj egyszerezésétől nyolcszorosáig,

ha pedig a postadíj összegét nem lehet megállapítani, egy pengőtől száz pengőig terjedhet.“

Abból a körülményből, hogy a postára adott küldeményekkel kapcsolatosan esetleg elkövetett jövedékelvonást különleges jellegű büntetőrendelkezés nem bünteti, következnek többek között az a megállapítás, amelyet a PT. végrehajtási utasításának tekinthető ad 85.927/1937. K. K. M. sz. rendelet kifejezetten is kimond: hogy t. i. postára adott küldeménnyel postajövedéki kihágást elkövetni nem lehet, hanem a posta a jövedékét megcsorbító esetekben a küldeményeket elégtelenül bérmentesített küldeményeknek tekinti s mint ilyeneket megporózza.

A fenti rendelkezésben foglaltakra azonban — utalva a Reichsgerichtnek az általános és különleges büntetőjogi tényálladékok egymáshoz való viszonyára vonatkozó megállapításaira is — a következőket jegyzem meg:

Magyar vonatkozásban is érvényesül az a nemzetközi érvényű büntetőjogi elv, hogy, ha valamely — elkövetéseinek körülményeinél fogva a jogrend különleges megbontásának tekinthető — cselekményt különleges büntetőjogi szabály nem is büntet, de annak tényállása valamely általános jellegű törvényes tényálladékkal egybeesik, a cselekményt az általános tényálladékhhoz fűzött büntetési tétel szerint kell büntetni. Ebből következőleg, ha valamely postára adott küldeménnyel kapcsolatban elkövetett postadíjelvonás, illetőleg díjmegrövidítés ténykörülményei olyanok, hogy azok valamely általános büntetőjogi tényálladék kereteit betöltik, s nincsen olyan különleges büntetőjogi szabály, melynek alapján a cselekmény enyhébb büntetéssel — jövedéki kihágásként — lenne büntethető, azzal a büntetési tétellel kell a cselekményt sújtani, amely az annak tényállásával egybevágó törvényes tényálladékhhoz fűződik. Így — különös tekintettel az előzőkben ismertetett német jogesetre — megállapíthatjuk: fennforog az a lehetőség, hogy a magyar postára adott küldeménnyel elkövetett s jövedéki kihágásként nem büntethető díjelvonás vagy díjmegrövidítés a család tényálladéki elemeit valósítja meg, s ilyenképen csalásként lesz büntethető a Büntetőnovella 50. §-a értelmében. E törvényhely szerint ugyanis: „Aki azon célból, hogy magának vagy másnak jogtalanul vagyoni hasznot szerezzen, valakit fodorlattal tévedésbe ejt, vagy tévedésben tart és ez által annak vagy másnak vagyoni kárt okoz, csalást követ el.“

A magyar bírói gyakorlat szerint fondorlat minden olyan rosszhiszemű magatartás, valóttalan állítás vagy ténykedés, mely általában alkalmas arra, hogy adott körülmények között valakit akként megtéveszen, hogy az illető ezen megtévesztés hatása alatt határozza el magát a tévedésbeejtő által kívánt cselekmény elkövetésére. Tehát a fondorlat fennforgásának megállapításához nem szükséges az, hogy a tévedésbeejtő valami különös fortélllyal vagy ravaszsággal járjon el. Ha tehát a német jogeset alapját képező díjelvonást a m. kir. posta ellen követnék el, azt a magyar jog szerint kétségtelenül csalásként kellene büntetni, mert az ilyen eljárás mind a jogtalan vagyoni haszon szerzésére irányuló célzat, mind a károkozás és a fondorlatos tévedésbeejtés tényálladéki elemeit tartalmazza. Ez annál inkább is világos, mert — amint a következőkben látni fogjuk — a magyar postai vonatkozású

büntetőjogban nincs a PG. 27. §. 2. pontban foglalthoz hasonló tényálladék, amely a Reichsgericht jogszabályalkalmazási tévedéséhez hasonló helytelen értelmezésre alkalmas lehetne.

Ha az előadottak figyelembevételével a PG. 27. §-ában foglalt törvényes tényálladékokat megvizsgáljuk s az ezekkel egybevágó tényállásoknak a magyar jog szerinti jogkövetkezményeit óhajtonók megállapítani, a következőket kell megjegyeznünk:

A PG. 27. §. 1. pontjában foglaltak egybeesnek a PT. 10. §-ában foglalt törvényes tényálladékkal.

A PG. 27. §. 2. pontja szerint jövedéki kihágást képező cselekmény (díjlerovástól mentesítő megjelölés alkalmazása, díjköteles küldeménynek díjmentes küldeményhez való csomagolása), ha a magyar postával szemben követik el, jövedéki kihágásként — a már említett ad 85.927/1937. K. K. M. sz. rendelet szerint is — nem büntethető, mert ilyen különleges postai deliktumot postatörvényünk nem alkotott. Ilyen esetben a küldeményt meg kell portózni; a jövedékeltvonás azonban a fentebb előadottak alapján az eset körülményeihez képest esetleg a Bn. 50. §-ában foglalt bűncselekményt képezhet. Ilyen eset lenne az, ha valaki pl. hamisított „Késpénzzel bérmentesítve“ bélyegző lenyomatának alkalmazásával továbbítana a m. kir. posta felhasználásával díjköteles küldeményeket.

A PG. 27. §. 3. pontjában sajátos postai bűncselekményként meghatározott cselekmény — amely az eset körülményeihez képest — esetleg a német büntetőjog szerint is kimerítheti a StGB. 275. §. 1—3. pontjaiban meghatározott bélyeghamisítás tényálladéki elemeit, a magyar jog szerint a bélyegek védelméről szóló 1932:XXI. t.-c. 4. §-ába ütköznék s bélyeg csalárd használatának vétségét képezné, vagy az 1932:XXI. t.-c. 1—3. §-aiban foglalt és súlyosabb büntetés alá eső tényálladékok szerint minősülne.

Végül a PG. 27. §. 4. pontjában említett cselekmény (postaküldeményeknek a postaalkalmazott útján való továbbítása) a magyar jog szerint csak a posta kizárólagos szállítási joga alá tartozó levelek tekintetében lenne a PT. 10. §-ának keretébe vonható és jövedéki kihágásként büntethető; e leveleknek a postaalkalmazott útján való küldése ugyanis végeredményében nem egyéb, mint a posta jövedékének megrövidítése a posta elkerülésével történő levélszállítás által. Egyéb — a posta kizárólagos szállítási joga alá nem tartozó — leveleknek és más küldeményeknek a szörfanforgó módon való továbbítása sem a magyar Postatörvény, sem egyéb jogszabály értelmében nem büntethető. Nem követ el tehát pl. a magyar jog szerint jövedéki kihágást az, aki a mozgópostai alkalmazott útján küld a posta kizárólagos szállítási joga alá nem tartozó (nyitott, címnélküli stb.) levelet, csomagot, vagy más küldeményt. Az ilyen küldemények szállítását az A. 7. Szab. 19. §-a csupán az érdekelt alkalmazottal szemben rendeli szolgálati vétségként büntetni. A német postatörvény szerint a küldemények elküldőjével (feladójával) szemben ezek a cselekmények is jövedéki kihágásként minősülnek.

Az ismertetett ítélet és annak körülményei is rávilágítanak arra a tényre,

hogy a postával szemben vagy annak keretén belül elkövetett bűncselekmények gyakran komoly feladatok elé állítják az igazságszolgáltatásra hivatott bírót, mert e bűncselekményekkel kapcsolatban felmerülő kérdések helyes eldöntése sokszor nem csupán a büntetőjog, hanem a postaüzlet és kezelés szabályainak alapos ismeretét kívánja meg.

A magyar posta az 1896. ezredéves országos kiállításon.

Írta: Dr. CSÓSZ ANNA középiskolai tanár, m. kir. postaellenőrnő.

Participation de la poste hongroise à l'exposition millénaire de 1896.
Par Mme la Dresse ANNA CSÓSZ, Professeur d'école intérmédiaire, Contrôleuse de poste.

La fête de l'existence millénaire de notre patrie mît en mouvement tout le pays. La poste hongroise a participé dans une large mesure aux travaux de préparation de l'exposition millénaire. L'organisation des travaux a été confiée à une Commission spéciale. Dans la suite, l'article décrit le pavillon des postes, des télégraphes et des téléphones et le recueillement de souvenirs de l'histoire des postes hongroises. A l'exposition, le public a montré un grand intérêt pour les appareils et engins télégraphiques et téléphoniques exposés. La matière a été gardée après l'exposition et constitue la base de notre future Musée postal en préparation.

A honfoglalás ezredéves megünneplésére az egész ország megmozdult. Hazánk legnagyobbjai: államférfiak, tudósok, művészek, a szellemi és a gazdasági élet vezetői fogtak össze, hogy a nagy nemzeti ünnep méltó legyen hazánk multjához és bizonyoságot tegyen más népek előtt, hogy a nehéz háborús küzdelmek ellenére, kulturális és gazdasági téren sem maradtunk el a békésebb légkörben élő nyugati nemzetek mögött.

Ebből a hatalmas kulturális munkából a magyar kir. posta is kivette részét.

A posta, távírda és távbeszélő kiállítás megszervezésére és végrehajtására a kereskedelemügyi minisztérium V. szakosztályában (a posta, távírda és távbeszélő akkori minisztériális igazgatása) kiállítási bizottság alakult, melynek élén a szakosztály vezetője Heim Péter, majd 1895 augusztus 20-a után Szalay Péter állt.

A kiállításnak egyik főszervezője és irányítója — Nádor Vince miniszteri osztálytanácsos mellett — Kolossváry Endre műszaki tanácsos volt. Kolossváry 1895 májusában a kiállításra vonatkozóan nagyszabású tervet dolgozott ki. A terv kidolgozásánál tekintettel volt arra, „... hogy az intézet közigazdasági és kulturális hivatásának fontosságához mértén méltán legyen bemutatva.”

A kiállítás költségeire 109.000 forint hitel állott rendelkezésre, ami az

akkori viszonyokhoz képest igen tekintélyes összeg volt. Különösen, ha tekintetbe vesszük, hogy a műszaki és egyéb berendezési tárgyakat és anyagokat, — amelyek a kiállítás után az üzemben felhasználhatók voltak, — nem a kiállítási hitel terhére készítették, illetve szerezték be.

A posta, távirda és távbeszélő kiállítás részére külön pavillont építettek. A pavillon 600 m² zárt és 200 m² félszerszerűen fedett, nyitott helyiségből állott. Az utóbbiban vágányt fektettek és itt helyeztek el egy négytengelyű kombinált mozgópostakocsit és néhány különböző típusú lovaspostakocsit. (1. kép.)



1. kép. A m. kir. posta kiállítási csarnoka az 1896. ezredéves országos kiállításon.

A pavillon négytornyú díszes épület volt. Nagy gondot fordítottak külső és belső díszítésére. A két főbejárat felett, valamint a belső helyiségben is a posta, távirda és távbeszélő jelképezésére allegorikus alakokat helyeztek el. A belső helyiséget ezenkívül freskókkal és drapériákkal díszítették.

A kiállított anyag két fő célt szolgált, mégpedig, bemutatni a posta, távirda és távbeszélő történeti fejlődését és mindhárom szakban hű képét adni az 1896-iki állapotoknak.

A történeti anyag gyűjtésére már 1894-ben a P. T. R. T.-ban felhívták „...az összes posta- és távirdahivatalokat és a posta és távirda összes alkalmazottjait, hogy a kintüözött hazafiúi cél érdekében tőlük telhetőleg közreműköd-

jenek.“ Az anyag összegyűjtése a kerületi postaigazgatóságok útján történt. Ezenkívül az Országos Levéltárból, a Magyar Nemzeti Múzeumból, valamint a vidéki városok és a megyék levéltáraiból, sőt magánosoktól is sok történeti anyagot szedtek össze. A bécsi postamúzeum egy postamesteri kardot küldött.

Kár, hogy az egyes igazgatósági kerületekben összegyűjtött történeti anyagról a jegyzékek hiányoznak, csupán a pozsonyi igazgatóság által 1895 december 11-én beküldött anyagról van meg a leltár. Így csak ebből a jegyzékből, valamint az akkori iratokban talált utalásokból következtethetünk az összegyűjt tekintélyes történeti anyagra, amelyek között, — hogy csak néhányat említsünk — voltak: postatérképek, címtáblák, vasládák, levélszekerények, pecsétnyomók, bélyegzők, a Paar hercegi család postacimerét ábrázoló kép, nyomtatványok, ruházati tárgyak, postatörténeti okiratok, régi szabályrendeletek, szolgálati utasítások, egyéb szakirodalmi könyvek, stb., stb.

A m. kir. országos posta- és távirtdapénztár az addig kiadott bélyegekről és értékcikkekről gyűjteményt állított össze. Ebben a gyűjteményben voltak az 1873 augusztus 1-től 1879 február végéig érvényes „...külön távirtdai díj-jegynemek és értékjegyes nyomtatványok...” is. Ezt a bélyeg- és értékcikkgyűjteményt forgatható vasállványon helyezték el.

A posta- és távirtdatanfolyam múzeumából, — amelyről már 1887-ben, a posta és távirtda központi igazgatásának egyesítése alkalmával is történt említés — a kiállítás céljaira megfelelő tárgyakat kiválogatták és restaurálták. Főleg ebből a meglehetősen gazdag múzeális gyűjteményből állították össze a távirtda és távbeszélő történeti fejlődését.

A kiállításnak az 1896-iki állapotot feltüntető részéről már több irattári adat áll rendelkezésre, ezért erről tökéletesebb képet lehet adni.

A kiállítási csarnokban egy minta posta-távirtda és távbeszélő hivatal volt felállítva, amely egyúttal a kiállítási terület egyik működő postahivatala is volt.

Modellekben készítették el: a budapesti főpostahivatal akkori levéltovábbítási, levélleadási és pénzeslevél feladási osztályait.

Az akkor legújabb rendszerű levélgyűjtőszekerényt üvegfalakkal szerelték fel, hogy a közönség a szerkezet működését is lássa.

Eredeti nagyságú bábakban mutattak be: egy postalegényt, egy levélhordót és egy távirtdavonalórt teljes felszereléssel. Kiállították az akkor használt összes postakezelési tárgyakat és eszközöket, valamint a nyomtatványokat.

Egy Morse írógépet ugyancsak üvegfalakkal burkoltak, úgy, hogy a gép működése is látható volt.

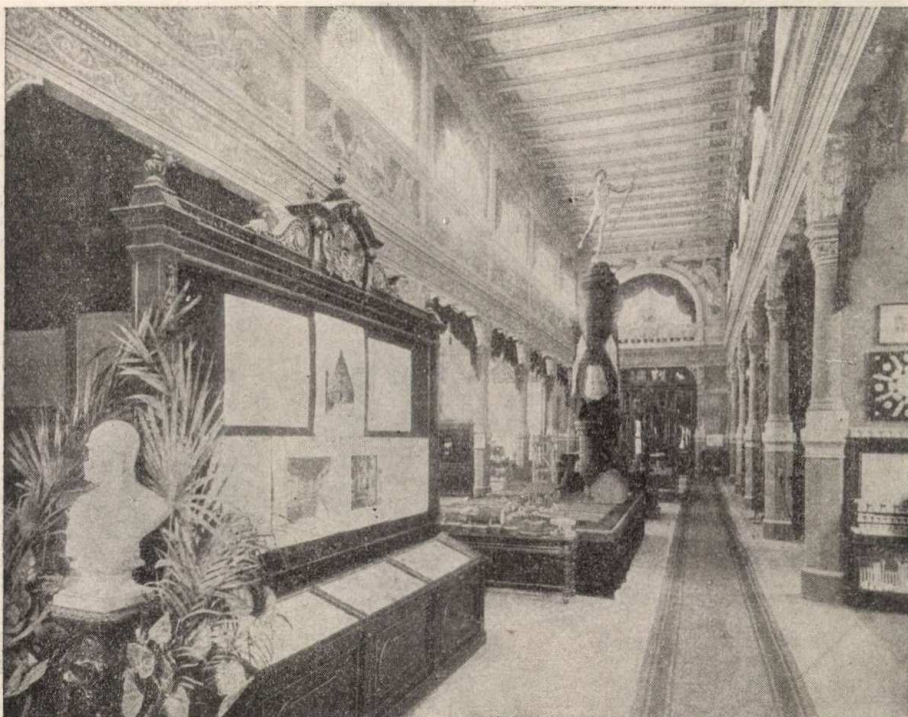
Felállítottak egy távbeszélő központot is, amely a kiállítás területén a távbeszélőszolgálatot is ellátta. Ez a központ, az 1896-ban Budapesten működő 4 távbeszélő központtal 20 összekötő vezeték útján látta el a kiállítás területének telefonszolgálatát, még pedig a Fürdő-utcai központtal 8, a Baross-utcaival 8, a Teréz-körúttal 3, a budaival pedig 1 vezeték kötötte össze.

Nevezetessége volt ennek a központnak, hogy itt állították fel az első hazánkban készült, multiplex-rendszerű 600 előfizető befogadására épült, de

1000 előfizetőig kibővíthető váltót. A váltónak azonban csak egyharmadrésze volt a posta-távirda és távbeszélő pavillonban kiállítva, míg a kétharmadrésze a készítő cég pavillonjában volt elhelyezve. Magyarország akkori technikai fejlettségére érdekes megemlíteni, hogy Bulgária a kiállításkor nálunk, illetve a készítő cégnél egy ilyen multiplex-váltót rendelt.

A kiállítás területén létesített távbeszélőhálózat építésénél egy korszakalkotó újítást is alkalmaztak. Ugyanis ekkor, illetve itt fektették először a kábeleket a földbe.

Erre vonatkozó 1895 október hó 25-én kiadott 69.474/1895. sz. K. M. rendelet a többek között ezeket mondja: „... Tekintettel azonban a különös viszo-



2. kép. A kiállítási csarnok belülről, a főbejáratról nézve.

nyokra, valamint arra is, hogy tetemes hosszúságú kábel is lesz fektetendő, mely munka teljesen új és rendkívüli nagy vigyázatot igényel, nehogy mintegy 18.000 forintot képviselő kábelek a kiállítás után hasznavehetetlenné váljanak.“

Egyik igen látványos darabja volt a kiállításnak a postaoszloptelítőtelep-jének modellje, amelyet oly módon készítettek el, hogy a telep szivattyúi is működtek, a víz és a telítési eljárás a valósághoz hiven folyt. A modellen

bábuk voltak elhelyezve a különböző munkanemek végzését jelző helyzetekben.

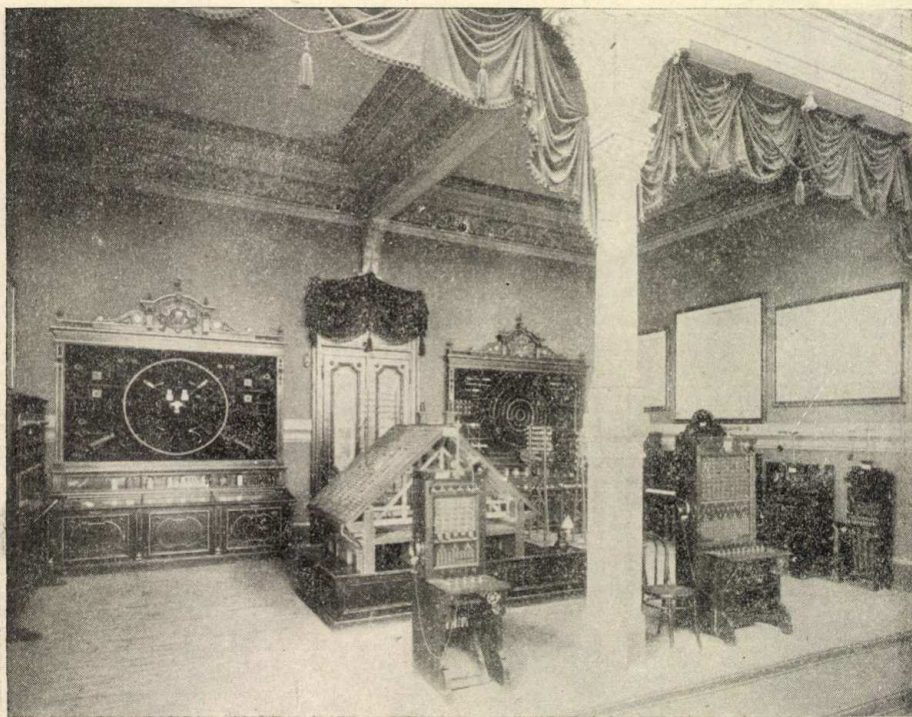
Ezenkívül bemutatták még:

1. a budapest—bruck—bécsi, a budapest—marchegg—bécsi és a budapest—temesvári helyközi távbeszélő összeköttetések huzalfeszítési módjait,

2. 1 drb 50 ágú és 1 drb 18 ágú tetőtartó mintáját, az összes szerelési részletek feltüntetésével, félig fedett fedélszékre szerelve,

3. keresztvassal ellátott párhuzamos egyes és kettős oszlopot, tartókkal és szigetelőkkel felszerelve,

4. egy kábelbódét teljesen felszerelve, amelyen a kábel és a légvezetékek



3. kép. A kiállítási csarnok egyik belső részlete.

bevezetési részletei is fel voltak tüntetve, sőt a kábel földbehelyezése is látszott,

5. a különböző kábelek metszeteit, a kábelkötéseket szemléltetően az elkészítés egyes stádiumaiban, a kötés mikénti készítésével,

6. a távirida- és távbeszélővonalak építésénél és fenntartásánál használt összes anyagok és számszámok mintáinak gyűjteményét. Ezek olyan módon voltak elhelyezve, hogy a tárgyak célja és használata szembeűnő volt.

A felsoroltak, valamint a megtalált irattári adatok, fényképek és a Közlekedési Múzeumban ma is — bárcsak töredékben — meglevő kiállítási tárgyak

alapján, kétségtelenül biztos, hogy a kiállítás úgy történeti, mint korabeli anyagban nagyon gazdag, igen értékes és megkapóan rendezett volt. (2., 3. kép.)

A kiállított tárgyak nagyrészt a postamúzeum alapjának szánták. Ennek a múzeális anyagnak gyarapítása céljából az állami és megyei szervek, valamint magánosok által a posta kiállítására beküldött tárgyak tulajdonosait felkérték, hogy azokat ajándékozzák a postamúzeumnak. Sok ilyen ajándékozás történt, még a megyei levéltárak részéről is. Ezek között voltak a postatörténetre vonatkozó különféle tárgyak, okmányok s iratok mellett a Beszterce-Naszód vármegye egyesített levéltárából az 1718—1773. évig terjedő időből származó 49 darab okmány, továbbá az 1849. évi székelyföldi postaviszonyokra vonatkozó iratok, Temes vármegye alispánja által ajándékozott 3 drb postára vonatkozó okmány, stb., stb.

Minthogy kiállítás után a postapavillont le kellett bontani, gondoskodni kellett a meglehetősen gazdag múzeális gyűjtemény elhelyezéséről.

A postának megfelelő helyisége nem lévén, — az államvasutak igazgatóságával történt megállapodás alapján — a kiállítási anyag nagy részét ideiglenes megőrzés végett, az államvasutak tulajdonát képező Közlekedési Csarnokban helyezték el. Az erre vonatkozó 1896 október 19-én kelt 69.899/896. sz. ügyszerint: „... Az említett tárgyak feletti felügyelettel — önként értőleg — egy posta-távirda közeg bizatnék meg...” Hogy ezt a felügyeletet miként és egyáltalában gyakorolták-e, erre vonatkozólag eddig nem sikerült hitelt érdemlő adatot találni.

Azokat a tárgyakat, amelyeket a Közlekedési Csarnokban nem lehetett elhelyezni, az országos posta-távirda gazdasági hivatalba szállították, ahol azokat az ócska postaszámadásba vételezték be, illetve tartották nyilván.

Azt, hogy a kiállított tárgyak illető elhelyezését csak rövid időre szólnak tekintették, illetve, hogy a kiállítás kapcsán a postamúzeum felállításával igen komolyan foglalkoztak, bizonyítja, hogy a múzeális tárgyak gyűjtése a kiállítás után tovább folytatódott. A gazdasági hivatal is utasították, hogy a múzeum részére a tárgyak gyűjtésével tovább foglalkozzék és a forgalomból kivont szerelvények és egyéb felszerelési tárgyakat kísérvé figyelemmel s az esetleges múzeális értékűeket jelentse.

A kiállítás után a múzeum céljaira beküldött tárgyakról, a kereskedelemügyi minisztérium V. szakosztályában leltárt is vezettek, amelynek 1897-ben már 445 tétele volt, de van adat 1900. év októberében történt múzeális tárgyak beküldésére is. Ezeket a tárgyakat is az országos posta-távirda gazdasági hivatal tárolta. Köztük a posta történetére igen értékes tárgyak, okmányok, stb. voltak. Ezekből csak néhányat említünk:

2 drb dárda, amelyet régebben a nagyváradi postahivatal éjjeli őrei használtak,

II. Rudolf császár pecsétje tokban,

II. Miksa császár pecsétje tokban,

Mária Terézia okmánya 1778. évből,

II. József császár okmánya 1787.

Az első postafelügyelőnek dr. Ary Ödön államtitkár által személyesen adott tiszti utasítása.

Az 1870-ik évben alapított postai kör 1872. évi ügyrendje, a tagok névsorával.

Továbbá régi postalegény egyenruházati tárgyak: 2 kabát, 2 nadrág, 1 pár cipő, 1 lófarkdiszitményes kalap.

Ezeken kívül régi nyomtatványok, betűzők, pecsétnyomók, okmányok, kezelési utasítások, rendeletek, stb. gyűlt össze a kiállítás után a postamúzeum részére.

Igen nagy kár, hogy abban az időben a m. kir. posta a múzeum számára nem talált megfelelő elhelyezést, mert ha az 1896-iki országos kiállításon együtt volt és a közvetlen következő években összegyűjtött nagyon értékes műzeális anyag ma meglenne, akkor a magyar postamúzeumnak — a berlini után — Európa egyik leggazdagabb és legértékesebb gyűjteménye lenne.

MŰSZAKI KÖZLEMÉNYEK

Articles techniques.

Összefüggés a távbeszélő előfizetők szaporulata és a kezdeményezett beszélgetések száma között.

Irta: KÓNYA SÁNDOR m. kir. postaműszaki tanácsos.

Rapport entre l'augmentation du nombre des abonnés téléphoniques et du nombre des conversations. Par M. SÁNDOR KÓNYA, Conseiller technique de poste.

Démonstration mathématique de l'influence de la variation du nombre des abonnés téléphoniques exercés sur le nombre des appels.

A távbeszélőközpontok méretezésének 3 igen fontos tényezője a várható előfizetői szám, továbbá a központ által lebonyolítandó várható igénybevételek száma és időtartama. Méretezés alatt általában a forgalom zavartalan lebonyolításához szükséges gépek, illetve áramkörök számának megállapítását értjük, mégpedig vagy egy teljesen új központi berendezés számára, vagy meglévő berendezés bővítése számára.

A várható előfizetők számát a fejlődési tanulmány alapján jó közeli-téssel állapíthatjuk meg. A várható igénybevételek számát (következőkben hívásszámnak nevezem) csak a központra vonatkozó adatok mérlegelésével lehet megállapítani.

Kérdés most az, hogy egy bizonyos mértékű előfizetői szaporodás, vagy fogyás mi módon befolyásolja a kezdeményezett hívások számát.

Ennek a kérdésnek a tárgyalásánál fel kell tételezni azt, hogy a befo-

lyásolás gazdasági, illetve politikai változások nélkül tisztán a normális fejlődések útján következik be.

Következőkben a kezdeményezett hívások számának kialakulását befolyásoló tényezőkkel foglalkozom és olyan törvényszerűséget igyekszem megállapítani, melynek segítségével a hívásszám megállapítása könnyen elvégezhető.

Vezessük be a következő jelöléseket:

M = fővonalak (távbeszélőállomások) jelenlegi száma.

B = fenti számú fővonal (M) által jelenleg kezdeményezett hívások száma.

$$H = \frac{B}{M} = \text{egy fővonalra (távbeszélőállomásra) eső jelenlegi fajlagos}$$

hívásszám.

A fentiek szerint tehát M számú előfizető egy bizonyos idő alatt B számú beszélgetést kezdeményez, (a következőkben egyelőre nem teszünk különbséget arra nézve, hogy évi, havi, napi, illetve forgalmas órai kezdeményezett hívásszámokról van-e szó), tehát egy előfizetőre $\frac{B}{M}$ számú kezdeményezett hívás esik. Ez más szóval annyit jelent, hogy a szóbanlévő körülmények között az előfizetők mindenike általában $\frac{B}{M}$ számú hívást kezdeményez, illetve $\frac{B}{M}$ számú beszélgetést bonyolít le.

Tegyük most fel azt az esetet, hogy az előfizetők száma 1-el szaporodik. Az új előfizető forgalmánál a nagy számok törvényénél fogva az átlagos értéket vesszük számításba és ezért mondhatjuk, hogy az új (M+1)-ik előfizető is annyi hívást fog kezdeményezni, mint a régi „M” számú előfizető mindenike, vagyis $\frac{B}{M}$ számú hívást.

Azonban az (M+1)-ik előfizető belépése a kezdeményezett hívások számában nemcsak azt a többletet fogja okozni, amit az általa kezdeményezett hívások jelentenek, hanem azt is, amit a feléje irányuló hívások jelentenek, mert az előfizetők nemcsak kezdeményeznek beszélgetéseket, hanem fogadnak is, mikor őket más előfizetők hívják.

Az új előfizető felé irányuló hívások képezik azt a hívásszámtöbbletet, mely végeredményben az előfizetők szaporodása esetén a fajlagos (egy előfizetőre eső) hívásszám (H) fokozatos növekedését okozza.

Kérdés, hogy mekkora az új előfizető felé irányuló hívások száma. Ennél a kérdésnél ismét a nagy számok törvénye adhat útmutatást, mely szerint általában egy előfizető felé irányuló hívások száma annyi, mint amennyi az előfizető által kezdeményezett hívások száma. Ennek a tételnek az igazsága egyébként abból a negatívumból is következik, mely szerint a forgalmak irányának más elképzelését (átlagos eseteket tartva szem előtt)

sem matematikailag, sem más módon nem lehetne indokolni.

A fentiek szerint — ha B_1 -el jelöljük az $(M+1)$ -ik előfizető belépése után megnövekedett forgalmat — az új kezdeményezett hívásszám értéke a következő lesz:

$$B_1 = B + 2 \frac{B}{M} = B \left(1 + \frac{2}{M} \right)$$

Most feltételezzük, hogy egy második előfizető is belép a közösségbe, miután az előfizetők száma $M+2$ lesz. Ez az $(M+2)$ -ik előfizető, akit a nagy számok törvénye értelmében egy átlagos és a többihez hasonló forgalmú előfizetőnek tételezzük fel, az előbbiekben előadottak értelmében

$\left(\frac{B_1}{M+1} \right)$ számú hívást fog kezdeményezni. Ugyanannyi lesz azonban a feléje irányuló hívások száma is, miáltal az $(M+2)$ -ik előfizető belépése után a megnövekedett beszélgetési szám (B_2) értéke a következő lesz:

$$B_2 = B_1 + 2 \frac{B_1}{M+1} = B_1 \left(1 + \frac{2}{M+1} \right)$$

A „ B_1 ”-nek előbbi értékét behelyettesítve pedig e hívásszámmra a következő formula adódik:

$$B_2 = B \left(1 + \frac{2}{M} \right) \left(1 + \frac{2}{M+1} \right)$$

Általában az „ M ” számú előfizetőn felüli „ n ”-ik előfizető belépése után (az előfizetők „ n ”-nel való szaporodása után) a megnövekedett beszélgetési szám értéke a következő lesz:

$$B_n = B \left(1 + \frac{2}{M} \right) \left(1 + \frac{2}{M+1} \right) \left(1 + \frac{2}{M+2} \right) \dots \left(1 + \frac{2}{M+n-1} \right) \dots$$

Ezt a képletet ebben a formában nem lehet a megszorodott beszélgetési szám értékének a kiszámítására felhasználni, azt előbb a számítások céljára megfelelő alakba kell hozni.

A megfelelő alakba való hozás természetesen azzal jár, hogy bizonyos elhanyagolásokat kell végrehajtani, melyek mértéke azonban az eredmény pontossága szempontjából lényegtelen. E kisebb mérvű korrekciók alkalmazása annál inkább jogosult, mert hiszen az 1. alatti tétel felállításánál is feltevésekből indultunk ki, nem volna értelme tehát ragaszkodni az 1. alatt jellemzett érték matematikai pontosságú megnyeréséhez.

Az első korrekció, mely az 1. alatti képlet kedvezőbb alakra hozását eredményezi, abban áll, hogy az

$$\left(1 + \frac{2}{M} \right) \left(1 + \frac{B}{M+1} \right) \left(1 + \frac{2}{M+2} \right) \dots \left(1 + \frac{2}{M+n-1} \right)$$

tényezősor helyett az

$$\left(1 + \frac{2}{M + \frac{n}{2}} \right)^n$$

kifejezést vesszük be az egyenletbe, miáltal az a következő alakot fogja nyerni:

$$B_n = B \left(1 + \frac{2}{M + \frac{n}{2}}\right)^n \dots 2$$

Nem volna érdemes e helyen mélyebben belebocsátkozni annak a matematikai fejtegetésébe, hogy a vázolt helyettesítéssel nem okozunk lényeges értékelterést az eredményben, pusztán egy példával mutatunk rá az érték eltérés elhanyagolható voltára.

Ha a 2. alatti egyenlet kitevős tagja helyére egyszer $\left(1 + \frac{2}{M}\right)^n$ egyszer pedig $\left(1 + \frac{2}{M+n}\right)^n$ kifejezéseket helyettesítjük, akkor két olyan értéket nyerünk, melyek úgy az 1., mint a 2. alatti képletekkel meghatározott értékeket nagyságrendűség szempontjából közrefogják. Ha tehát az $\left(1 + \frac{2}{M}\right)^n$ és az $\left(1 + \frac{2}{M+n}\right)^n$ kifejezésekkel számított értékek közel esnek egymáshoz, akkor a „B”-nek 1. és 2. alatti képletek szerinti együttthatóinak az értékei is (annál inkább) közel fognak esni egymáshoz.

Legyen $M = 100$ és $n = 10$.

Az 1. és 2. alatti képletek szerint a „B” együttthatójának az értéke a következő lesz:

az 1. szerint: $\left(1 + \frac{2}{100}\right)\left(1 + \frac{2}{101}\right)\left(1 + \frac{2}{102}\right) \dots \left(1 + \frac{2}{109}\right)$

a 2. szerint: $\left(1 + \frac{2}{105}\right)^{10}$

Most képezzük azt a két értéket, mely 1. és 2. alatti értékeket közrefogja; ezek a következők:

$$\left(1 + \frac{2}{110}\right)^{10} \text{ és } \left(1 + \frac{2}{100}\right)^{10}$$

A közrefogás azt jelenti, hogy az alábbi egyenlőtlenségek állanak fenn:

$$\left(1 + \frac{2}{110}\right)^{10} < 1 < \left(1 + \frac{2}{100}\right)^{10} \text{ és } \left(1 + \frac{2}{110}\right)^{10} < 2 < \left(1 + \frac{2}{100}\right)^{10}$$

Az egyenlőtlenségek két szélső tagjának számértékeit bizonyos pontossággal kiszámítottuk, ezek a következők:

$$\left(1 + \frac{2}{100}\right)^{10} = 121899 \qquad \left(1 + \frac{2}{110}\right)^{10} = 119743$$

A differencia — 0.02156, vagyis a szélső értékeknek nem egész 2%-a.

Természetesen az 1. és 2. alatti együttthatók értékei, melyek mindenike az itt kiszámított értékek közé esik, még közelebb esnek egymáshoz. Ha az „M” értéke nagyobb, a szélső értékek még jobban közelednek egymáshoz.

A 2. alatti egyenlet még mindig nem alkalmas számítások végrehajtására, ezért a kitevős tagot binomális sorba fejthetjük:

$$\frac{B_n}{B} = 1 + \frac{n}{1!} \left(\frac{2}{M + \frac{n}{2}}\right) + \frac{n(n-1)}{2!} \left(\frac{2}{M + \frac{n}{2}}\right)^2 + \frac{n(n-1)(n-2)}{3!} \left(\frac{2}{M + \frac{n}{2}}\right)^3 + \frac{n(n-1)(n-2)(n-3)}{4!} \left(\frac{2}{M + \frac{n}{2}}\right)^4 \dots 3.$$

Ezzel az egyenlettel már lehet számításokat végezni, bár azok végrehajtása nehézkes.

A számításokat természetesen csak az első tagokra kell végrehajtani attól függően, hogy milyen pontosságot akarunk elérni, azonban, nem szabad szem előtt téveszteni, hogy túlságos pontosság elérésének a dolog természetéből kifolyólag nem volna értelme.

Eppen ez a körülmény hatalmaz fel bennünket arra, hogy a pontosságtól való további kismértékű eltérés árán a 3. alatti képletet a számítások céljára alkalmas formába hozzuk.

Ha a 3. alatti egyenlet:

$$n, n(n-1), n(n-1)(n-2), n(n-1)(n-2)(n-3), \text{ stb.}$$

tagtényezői helyett az egyenletbe rendre az $n, n^2, n^3, n^4, \text{ stb.}$ tényezőket helyettesítjük, a kiszámítandó érték pontosságát csak kis mértékben befolyásoljuk (az eredmények valamivel nagyobbak lesznek), viszont az egyenletnek az alábbi kedvező alakot adhatjuk:

$$\frac{B_n}{B} = 1 + \frac{2}{1!} \left(\frac{n}{M+\frac{n}{2}} \right) + \frac{2^2}{2!} \left(\frac{n}{M+\frac{n}{2}} \right)^2 + \frac{2^3}{3!} \left(\frac{n}{M+\frac{n}{2}} \right)^3 + \frac{2^4}{4!} \left(\frac{n}{M+\frac{n}{2}} \right)^4 + \dots$$

A jobboldal második tagjától kezdve pedig a számlálót és nevezőt „n”-el osztva a formula a következő lesz:

$$\frac{B_n}{B} = 1 + \frac{2}{1!} \left(\frac{1}{\frac{M}{n} + 0.5} \right) + \frac{2^2}{2!} \left(\frac{1}{\frac{M}{n} + 0.5} \right)^2 + \frac{2^3}{3!} \left(\frac{1}{\frac{M}{n} + 0.5} \right)^3 + \frac{2^4}{4!} \left(\frac{1}{\frac{M}{n} + 0.5} \right)^4 + \dots$$

A most nyert egyenlet azzal az előnnyel bír, hogy benne már csak két változó tényező szerepel, ú. m. a $\frac{B_n}{B}$ és az $\frac{M}{n}$ tényezők.

Ezáltal pedig lehetségessé vált egy olyan grafikon szerkesztése, mely bármely előfizetői szám (M), bármekkora szaporulat (n) és tetszőleges kezdeményezett hívásszám (B) esetén közvetlenül szolgáltatja a megnövekedett hívásszám (B_n) és a régi hívásszám (B) arányát $\frac{B_n}{B}$ az új n. hívás — változási arányszámot.

Mielőtt a számértékek kiszámítására és a grafikon bemutatására rátérnék, két példában bemutatom, hogy mi a különbség a 3. és a 4. alatti képletek szerint számított értékek között:

1. Legyen $M = 90, n = 20$

$$A \frac{B_n}{B} \text{ értéke a 3. szerint } 1.48589$$

$$A \text{ „} \text{ értéke a 4. szerint } 1.49173$$

$$A \text{ differencia: } 0.00584$$

1. Legyen $M = 90, n = 20$

$$A \frac{B_n}{B} \text{ értéke a 3. szerint } 1.49114$$

$$A \text{ „} \text{ értéke a 4. szerint } 1.49173$$

$$A \text{ differencia } 0.00059$$

I. sz. táblázat.

Táblázatos összeállítás az előfizetői változási arányszám $\left(\frac{M}{n}\right)$ a hívásváltozási arányszám $\left(\frac{B_n}{B}\right)$ és a fajlagos hívásváltozási arányszám $\left(\frac{H_n}{H}\right)$ között szaporulat esetén.

$\frac{M}{n}$	$\frac{B_n}{B}$	$\frac{H_n}{H}$
0	∞	∞
0·10	28·0311	2·5482
0·11	26·4983	2·6259
0·12	25·1728	2·6970
0·13	23·9163	2·7514
0·14	22·7591	2·7950
0·15	21·6908	2·8292
0·16	20·7028	2·8555
0·17	19·7875	2·8751
0·18	18·8967	2·8825
0·19	18·1455	2·8972
0·20	17·4114	2·9049
0·30	12·4824	2·8143
0·40	9·2277	2·6364
0·50	7·3890	2·4630
0·60	6·1606	2·3102
0·70	5·2944	2·1800
0·80	4·6574	2·0699
0·90	4·1765	1·9765
1·0	3·7936	1·8959
1·5	3·7183	1·6309
2·0	2·2254	1·4836
2·5	1·9476	1·3911
3·5	1·6486	1·2822
4·5	1·4918	1·2205
5·5	1·3954	1·1807
6·5	1·3307	1·1532
7·5	1·2840	1·1329
8·5	1·2488	1·1173
9·5	1·2214	1·1050
19·5	1·1052	1·0512
29·5	1·0690	1·0339
39·5	1·0513	1·0253
49·5	1·0408	1·0201
59·5	1·0338	1·0167
69·5	1·0290	1·0144
79·5	1·0253	1·0125
89·5	1·0225	1·0111
99·5	1·0202	1·0100
∞	1·0000	1·0000

E példából látható, hogy a beszélgetési változási arányszám $\frac{B_n}{B}$ értékei a két képlet szerint számítva csak lényegtelen mértékben különböznek egymástól és a különbség annál kisebb, minél nagyobb az előfizetők száma. (M)

A 4. sz. egyenlet alapján egy táblázatot állítottunk össze, (L. az I. sz. táblázat 1. és 2. oszlopait), melynek adatait akként nyertük, hogy a tetszőlegesen felvett $\frac{M}{n}$ előfizetői változási arányszám értékekhez kiszámítottuk a hozzátartozó $\left(\frac{B_n}{B}\right)$ (hívás változási arányszám) értékeket.

Az előfizetői változási arányszám $\left(\frac{M}{n}\right)$ értékeit célszerűen úgy választottuk meg, hogy azok a 4. alatti egyenlet tagjainak nevezőiben lévő 0.5 számmal összeadva kerek számú értéket adjanak.

Az I. sz. táblázat összetartozó $\frac{M}{n}$ és $\left(\frac{B_n}{B}\right)$ értékei által jellemzett pontok felrakásával egy grafikont szerkesztettünk (L: a II. sz. grafikont), mely a hívásváltozási arányszám $\frac{B_n}{B}$ értékét az $\left(\frac{M}{n}\right)$ bármely tetszőleges értékére nézve közvetlenül megadja. A grafikon segítségével gyorsan és egyszerű módon meg lehet állapítani valamely központban kezdeményezett hívások várható számát (B_n) ha a központba bekapcsolt „M” számú előfizető „n”-nel megszorodik.

Példa: Legyen valamely központ előfizetőinek száma $M = 14.000$ a forgalmas órai hívásszám $B = 30.000$, az előfizetők egy évi várható szaporulata $n = 800$.

Kérdés: Mekkora lesz a forgalmas órai hívásszám (B_n) a 14.000+800-ik előfizető belépése után?

Megoldás: Képezzük az $\frac{M}{n}$ előfizetői változási arányszámot, melynek értéke jelen esetben $\frac{14.000}{800} = 17.5$. Ennek a számértéknek a grafikonból

kivehetőleg 1.1185 hívásváltozási arányszámérték $\left(\frac{B_n}{B}\right)$ felel meg, tehát

$$\frac{B_n}{B} = \frac{B_n}{30.000} = 1.1185 \dots, \text{ ahonnan}$$

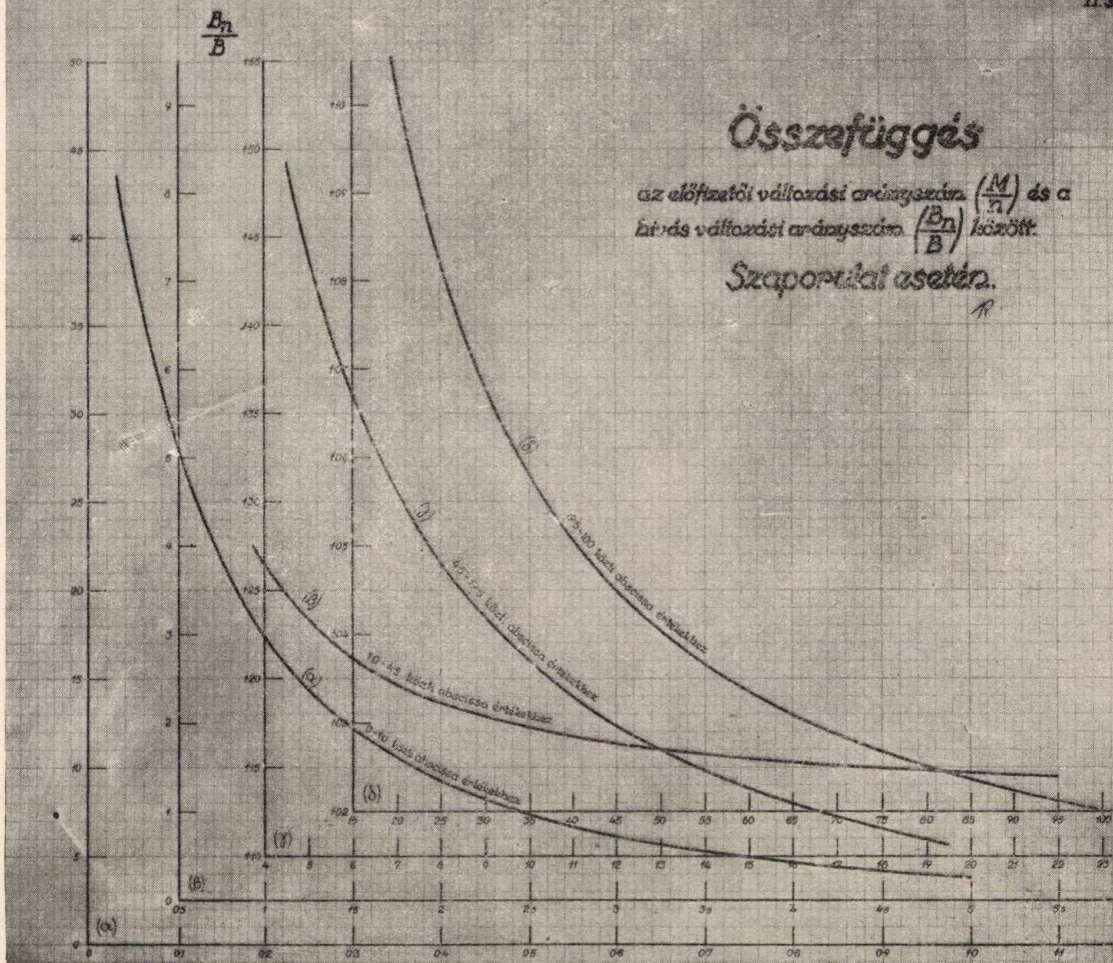
$$B_n = 30.000 \times 1.1185 = 33.555.$$

A kezdeményezett hívásszám egy numerikus érték, mely valamely köz-

Összefüggés

az előfizetői változási arányok és a
 kiadás változási arányok között.

Szaporulat esetén.



Összefüggés a távbeszélő előfizetői szaporulata és a kezdeményezett beszélgetések száma között.

pont forgalmi viszonyaira nézve egymagában nem ad jellemző képet, ezért a központok méretezési számításainál az ú. n. fajlagos hívásszámot (H) szokás alkalmazni, mely nem egyéb, mint a kezdeményezett hívásszám (B) és az előfizetői szám (M) viszonya.

$$H = \frac{B}{M}$$

Feladatunk most az lesz, hogy meghatározzuk a fajlagos hívásszám értékének változását, kapcsolatban az előfizetői számváltozással.

Jelöljük „H_n”-nel a fajlagos hívásszámot és M_n-nel az előfizetők számát „n” előfizetői változás (szaporulat) esetén, jelöljük továbbá a II. sz.

grafikon abszcissájának $\left(\frac{M}{n}\right)$ értékeit „x”-el, ordinátájának $\left(\frac{B_n}{B}\right)$ értékeit pedig f(x)-el.

Ezek után felírhatjuk a következő összefüggéseket:

$$M_n = M + n \quad \text{és} \quad n = \frac{M}{x}$$

$$M_n = M + \frac{M}{x} \dots \dots \dots *$$

$$\frac{B_n}{B} = f(x), \quad B_n = B \cdot f(x)$$

Ez utóbbi egyenlet jobb és baloldalát M_n-nel osztva nyerjük:

$$\frac{B_n}{M_n} = \frac{B \cdot f(x)}{M_n}$$

Behelyettesítve a jobboldalon M_n-nek a * alatti értékét, a baloldalon pedig $\frac{B_n}{M_n}$ helyett H_n-et írva lesz:

$$H_n = B \frac{f(x)}{M + \frac{M}{x}} = \frac{B}{M} \frac{f(x)}{1 + \frac{1}{x}} = H \frac{f(x)}{1 + \frac{1}{x}}$$

A H kifejezést a baloldalra hozva, mint végeredményt a következő formulát nyerjük:

$$\frac{H_n}{H} = \frac{f(x)}{1 + \frac{1}{x}} \dots \dots 5.$$

A baloldali $\frac{H_n}{H}$ kifejezést (a $\frac{B_n}{B}$ hívásváltozási arányszám analógiájára) fajlagos hívásváltozási arányszámnak nevezzük és értékeit az 5. sz. formula és a II. sz. grafikon segítségével egyszerű módon kiszámíthatjuk.

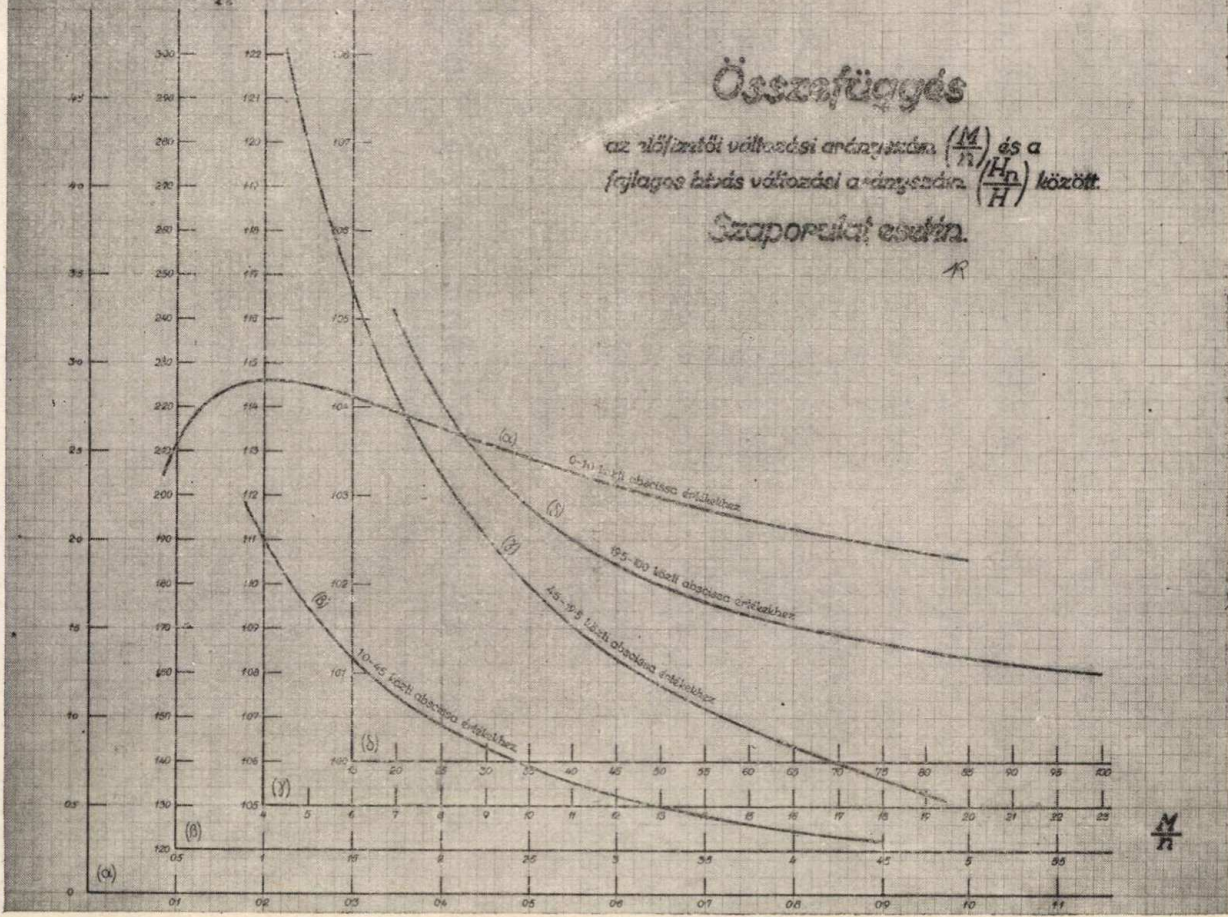
A kiszámított értékeket táblázatba foglaltuk (L: az I. sz. táblázat 3. oszlopát). Magát a számítást akként hajtottuk végre, hogy a $\frac{H_n}{H}$ egyes

Összefüggés

az előírt előírt arányok $\left(\frac{M}{N}\right)$ és a
 jellegzetes légrés változása a $\left(\frac{H_n}{H}\right)$ között.

Szaporulat esetén.

K



Összefüggés a tübbeszélű előírtok, szaporulata és a kezdeményezett beszélgetések száma között.

értékeinek nyereséhez ugyanazokat az értékeket választottuk, amelyeket a

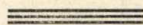
$\left(\frac{B_n}{B}\right)$ értékeinek a kiszámításánál alkalmaztunk. Így most az I. sz. táblázat

első oszlopa az előfizetői változási arányszámokat, második oszlopa az ezekhez tartozó hívásváltozási arányszámokat, harmadik oszlopa pedig ugyancsak az ezekhez tartozó fajlagos hívásváltozási arányszámokat tartalmazza.

A táblázat adatai alapján az összetartozó $\frac{M}{n}$ és $\frac{H_n}{H}$ értékei által jellemzett pontok felrakásával grafikont készítettünk (L.: a III. sz. grafikont), mely a fajlagos hívásváltozási arányszám értékeit az $\frac{M}{n}$ tetszőleges értékére nézve közvetlenül megadja.

A bemutatott grafikonok természetesen csak akkor adnak egyértelmű és helyes adatokat, ha az előfizetői szám (M) és a hozzátartozó hívásszám (B), illetve fajlagos hívásszám (H) értékei — melyekhez a szaporodást (n) viszonyítjuk — a központ életének a kezdeti stádiumából vannak véve. A kezdeti stádium viszont a központ ú. n. telítettségi (szaturáltsági) állapotával függ össze.

Az ezekkel kapcsolatos további megfontolásaimat a következő közleményben szándékozom ismertetni.



A m. kir. központi táviróhivatal új Morse-munkahelyei.

Írta: KLEMA GYULA m. kir. p. s. mérnök.

Les nouvelles positions d'opératrice Morse du Bureau central télégraphique. Par M. GYULA KLEMA, Aide-ingénieur de poste.

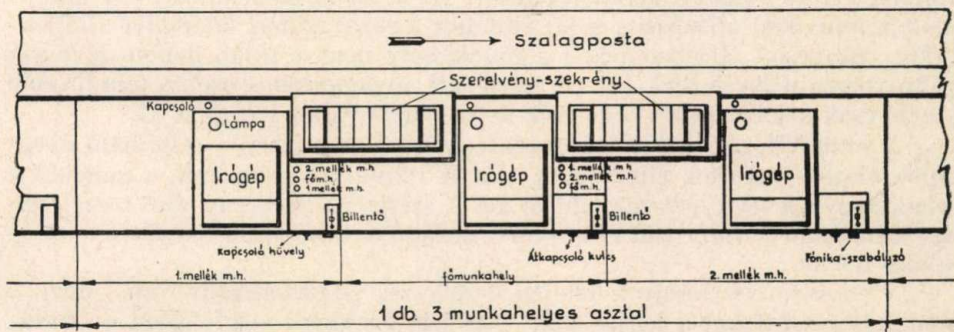
L'article traite du principe de la correspondance du nouveau système „Morse“ introduit, en 1939—40, au Bureau central télégraphique à Budapest et de la construction technique des tables d'opération. La particularité du système consiste en boîtes de répartition, de petite dimension, avec une capacité de 6 lignes, servies par les manipulants mêmes. Une unité est constituée d'une table à 3 positions d'opératrice, surmontée de deux boîtes de répartition. L'aménagement est tel qu'une table peut être servie, indépendamment du trafic, par un, deux ou trois manipulants qui permet l'adaptation économique du personnel aux exigences du trafic. La réception se fait par un écouteur serre-tête et une machine à écrire spéciale. L'auteur établit un parallèle entre l'ancien et le nouveau système, et fait connaître l'installa-

tion des notes-circulaire et de l'heure exacte du Bureau central télégraphique à Budapest, le principe, l'aménagement technique et le fonctionnement de celle-ci.

Az új Morse-munkahelyek létesítése is egyik láncszeme a központi táviróhivatal nagy átalakítási és felújítási munkálatainak. Eddig a központi táviróhivatalban a Morse-rendszerű levelezést 4 drb, — később, midőn az állomások néhány százaléka zümmögő munkahelyekre lett áttéve — 3 drb, egyenkint 40 vonal befogadóképességű munkaelosztó-táviróváltó bonyolította le. A váltókat egy-egy kezelő szolgálta ki, akik fogadván a bejövő hívásokat, azokat — kapcsoló-zsinórok segítségével — a pillanatnyilag szabad munkahelyre továbbították. A kimenő forgalomnál pedig a táviratokat előbb az egyes váltókba befutó vonalak szerint osztályozták, s azokat a váltó kezelőjének adták át. A váltó kezelője — ha a vonal szabad volt — azt egy szabad munkahelyre kapcsolta ki, a táviratot pedig — ráírva a vonal és munkahely számát — egy altiszttel küldte a kezelőhöz, aki a hívást csak ekkor kezdeményezhette.

Ez a megoldás nem eléggé símult a forgalomhoz. Ugyanis a vonaljel-

A 3-MUNKAHELYES MORSE-ASZTAL FELÜLNÉZETE.



1. ábra.

fogók nem fixen a vonalba, hanem a munkahelyeken — melyek mindig más és más állomással dolgoztak — voltak felszerelve, s így a kezelőnek azokat gyakran kellett állítani, illetőleg a munkahelyre kikapcsolt vonalhoz szabályozni. Ez a munka a kezelőt eléggé igénybe vette és hátráltatta a levelezés zavartalan, gyors lefolyását.

Így vetődött fel a gondolat, hogy — a koncentrációs váltókhoz hasonlóan — magára a munkahelyekre szereljünk fel kisebb váltókat, melyeket maga a kezelő szolgál ki. Így a váltókezelőkre nincs szükség. Az átalakítást nagy mértékben sürgette az a körülmény is, hogy a már 15 éve használatban lévő munkaelosztó-váltók hűvelői és dugaszai elkoptak, nem dolgoztak üzembiztosan, s így nem elégítették ki a mai kornak megfelelő hírszolgálat követelményeit.

Az új rendszerben a Morse-vonalak 6 vonal befogadóképességű kis váltókba futnak be. Minden 3 munkahelynek kiképzett asztalra két ilyen váltó

van felszerelve. Az egyes váltókban a vonalak nincsenek multiplikálva, de a munkahelyeknek az 1. ábrán látható elrendezése lehetővé teszi, hogy egy kezelő mindkét váltóba befutó vonalakat is kiszolgálhassa. Ugyanis az egy asztalnál ülő kezelők közül bármelyik akár a jobb-, akár a baloldali váltóba befutó hívásokat fogadni tudja. Tíz ilyen asztalt, azaz $10 \times 3 = 30$ munkahelyet szereltünk fel, $10 \times 2 \times 6 = 120$ vonal befogadóképességgel. A munkahelyek beültetése tehát — egyenletes forgalomeloszlás mellett — 30, 20, vagy 10 lehet.

Az 1. ábra a 3 munkahelyes asztal felülnézetét szemlélteti. Az írógépek helyett megfelelő asztallap behelyezésével a munkahely kézírásos üzenre is használható. Az írógépet, a szerelvényt, valamint a billentyűt és a kapcsolószinórokat tartó asztalrészét felszerelve, a munkahely — szükség esetén — távgépiró munkahelyként is használható. A munkahelyek beültetését a forgalom nagysága szabja meg. Egész kis forgalom esetén mindkét váltót a főmunkahely kezelője szolgálhatja ki. Nagyobb forgalom esetén az 1. és 2. mellékmunkahely kezelője van beültetve, míg teljes forgalomnál a beültetés is teljes. A két váltó egyikén fellépő túlterhelést a három kezelő egymás között egyenlíti ki. A főmunkahely kezelője átkapcsolójával billentyűjét vagy a jobb-, vagy a baloldali kapcsoló-dugóval kötheti össze, aszerint, hogy melyik váltóba befutó vonalon kíván levelezni. Az 1. és 2. mellékmunkahely átkapcsolója nyugalmi állásban a saját váltóhoz tartozó szinórt kapcsolja a billentyűre, átkapcsolt állásban pedig a munkahely nem a saját, hanem a másik váltó vonalain levelezhet. Így pl. egyoldali anyagtorlódás esetén mindhárom kezelő csak a jobboldali (vagy csak a baloldali) váltót szolgálja ki.

A vonaljelfogók a szerelvénytáblák felső mezejében — eltolható üveglapok alatt — nyertek elhelyezést. Ez a teremzajt csökkenti, s emellett a munkahelyek igen tetszetős külsőt ad. A szerelvénytábla alsó mezejében egy kihúzható állvány van elhelyezve, melyen a váltó többi szerelvényei foglalnak helyet.

A szerelvénytáblák tetején 6-rekeszes beosztóállvány van, hogy a leadandó táviratokat a kezelő már — a hat vonalnak megfelelően — osztályozva kapja kézhez. A szerelvénytábla teteje a beosztó-állvánnyal együtt kiemelhető, a jelfogók ülő helyzetből elérhetők, a szabályozó-csavarok könnyen hozzáférhetők és így a vonaljelfogók esetleges beállítása egyszerűen elvégezhető.

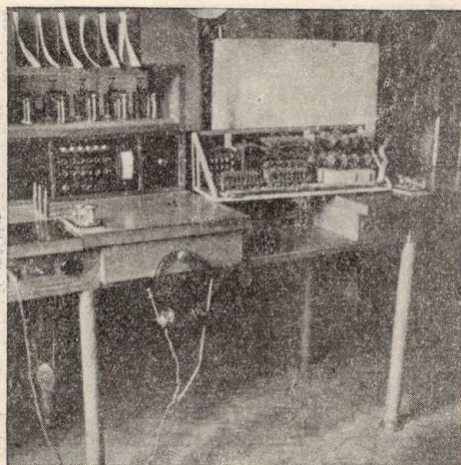
Mivel az új megoldásnál a vonaljelfogókat minden vonalba fixen építettük be, a jelfogók állítására csak ritkán, főképp időváltozásakor, esős és ködös időben — amikor a vonal elektromos állapota megváltozik — van szükség. Ez nagy előnye a rendszernek, mert így a gyakori jelfogóállítás elmarad és a kezelő levelezésre fordíthatja azt az időt is, melyet a régi megoldásnál jelfogója állításával töltött el. A szerelvénytáblák csatlakozó vezetékai az asztalsor $\frac{1}{4}$ és $\frac{3}{4}$ hosszában elhelyezett forrasztó-csúcsásvokon végződnek.

Minden munkahelyet külön hangerősségszabályozóval láttunk el, hogy a fónikus vétel 800 periodusú allaphangját minden kezelő saját fülének a legmegfelelőbbben állíthassa be. A munkaasztalok jobboldali munkahelyét kettős telefonhüvellyel szereltük fel, hogy üzem közben ellenőrzés, vagy gyakorlás céljából a kezelőn kívül még egy másik személy is a beérkezett jeleket le-

hallgathassa. A táviratok leírására minden munkahely írógéppel (ú. n. blockbetűs távirat-leíró írógéppel) van felszerelve.

Minden váltóba 5 vonal van bekötve, a 6. szerelvény tartalékként és a 3-munkahelyes egységek közötti esetleges kiegyenlítés céljára szolgál. Ugyanis tehermentesítés céljából a túlterhelt asztalról egy vagy több vonal a központi vonalváltó segítségével bármikor áttehető egy másik asztal tartalékberendezésére. E módozatok segítségével a berendezés az ingadozó forgalomhoz — minden multiplikáció nélkül — gazdaságosan hozzáilleszhető.

A 2. ábra az asztal egyik munkahelyét mutatja, a jobb oldalon egy kiemelt szerelvényállványon. A leemelhető táviratbecsztórész alatt — eltolható üveglapokkal fedve — a 6 db vonaljelfogó, s az alsó mezőben a kiemelhető szerelvényállvány foglal helyet. Ennek felső sorában a nyomógombok, középen a hívólámpák, s alul a kapcsolóhüvelyek nyertek elhelyezést. Jobboldalon látjuk a miliampéremérőt, alul középen az ellenőrzőlámpát, baloldalon a



2. ábra.

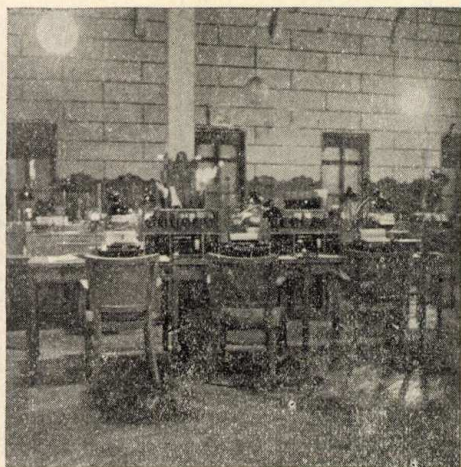
berregő kapcsolóját. A szerelvényállvány belsejében jobboldalon az átkötőtábla, baloldalon a hívó-, ellenőrző-, s fónika-jelfogók, valamint a 2 MF-es kondenzátorok nyertek elhelyezést. A vezetékek az előtérben látható forrasztócsússávokon végződnek.

Hangtompítás céljából a billentyűket 6 mm vastag nemezlapra szereltük. Így az egymás mellett elhelyezett kezelők egymást és a környezetet billentyűzés közben nem zavarják. Az ellenőrzőlámpával párhuzamosan egy berregő van beépítve, mely éjjelre bekapcsolva, a szolgálatos kezelőnek a beérkezett hívást erős berregéssel jelzi.

Az asztalok mellősi lapján a hangszabályzót, az átkapcsolót, a telefonhüvelyt és egy kihúzható fiókot találunk. A középső munkahely két oldalán nyert elhelyezést a 3—3 kapcsolódugó, mint az az 1. ábrából is látható.

A 3. ábra a munkaasztalt üzemben mutatja be. A szélső asztal jobboldalán egy toldalékasztalkán nyert elhelyezést a körözvénnyadó berendezés: a billentyű, az ellenőrző írógép, a lejelentőgomb, s a körözvénnyadását jelző — a gépterem minden részéről jól látható — piros lámpa, mely a kezelőknek jelzi, hogy körözvénnyadás folyik, s levelezés céljából a vonalra belépni nem szabad. A körözvénnyadó jelfogók, az órajeladó berendezéssel együtt külön állványon nyertek elhelyezést.

A központi körözvénnyadó és órajeladó berendezés kapcsolási vázlatát a 4. ábra tünteti fel. A körözvénnyadó billentyűjének lenyomásakor elsősorban a Vj₁—Vj₅ vezérjelfogó húz meg, melyek mindegyike 4×5=20 drb körözvénnyadó jelfogót (Kaj₁—Kaj₂₀) vezérel. Jeláramú vonalakhoz tartozó Kaj-jelfogóknál a nyelv és mindkét érintkező, szünetáramúaknál a nyelv s csak az egyik érintkező van a rendezőállványra kivezetve. A szikrázás csökkentése céljából a vezérjelfogó érintkezője és nyelve közé 0.25 MF-es kondenzátorból s 50



3. ábra.

Ohmos ellenállásból, a Kaj-jelfogók érintkezői és nyelve közé 0.1 MF-es kondenzátorból és 1.000 Ohmos ellenállásból álló szikraoltót szereltünk. A Kaj-jelfogók nem a nyomógombok elé (melyek lenyomott állapotban a munkahelyen lévő miliampermérőt kapcsolják a vonalra), hanem azok után vannak bekötve. Így szükségessé vált, hogy a Kaj-jelfogók kivezetéseit a munkahelyig továbbvezessük. Ez anyag- és munkatöbbletet jelentett, de a megoldás előnye, hogy a nyomógombok egymásutáni lenyomása által a kezelőnek módjában van a körözvénnyadását ellenőrizni.

Körözvénnyadáskor a K-kulcsot a Kö állásba állítva, a billentyű munkakúpjára negatívtelepet adunk. A körözvénnyadás a következő áramkörön történik: negatívtelep — a K-kulcson s a FCS forrasztócsúcson át a billentyű munkakúpja — a billentyű testén, a forrasztócsúcson, s az 5 drb Vj-

mégpedig úgy, hogy az adót 9 óra előtt 2 perccel indítják és adják ki a B tárcsa forgásának ütemében a vonalra az impulzusokat. Az órajeladót pont 9 órakor leállítják, s így az ország összes postahivatalai, melyek az előbbi ütemes adást figyelték, meggyőződhetnek arról, hogy akkor van pontosan 9 óra, amikor a vonalon a fentemlített ritmikus impulzusok megszűnnek. Ennek alapján óráikat minden nap pontosan beállíthatják. A motor bekapcsolt állapotát a L lámpa jelzi.

Az új Morse-berendezés elméleti kapcsolását az 5. ábra mutatja. A kapcsolat részletesebb ismertetését mellőzöm, mert az lényegében azonos a „Magyar Posta“ XIV. évfolyama 8. (augusztusi) számában ismertetett miskolci táviróváltó áramkörü megoldásával. A váltó úgy dolgozófolyamú, mint szünetáramú üzemben egyaránt használható. A váltó ugyanis dolgozófolyamú vagy szünetáramú üzemre a beszerelt átkötőtábla segítségével pillanatok alatt átkapcsolható. Ha a rézből készült U-alakú átkötőkkel az 1—2, 3—4, 5—6 és 7—8 hüvelyeket kötjük össze (az 5. ábrán pontozott vonal), akkor a szerelvény dolgozófolyamú —, ha pedig a 2—3, 4—5, 6—7 hüvelyeket kötjük össze (az 5. ábrán kihúzott vonal), akkor a szerelvény szünetáramú kapcsolatban van.

A hívás a hívó állomás billentyűjének 1—2 másodpercig tartó lenyomása által történik. Ekkor záródik a 2 MF-es kondenzátor áramköre és a kondenzátor feltöltődik. A billentyű elengedésekor a kondenzátor a hívó (Hj) jelfogó 1000 Ohmos tekercsén át kisül, a Hj-jelfogó meghúz és zárja a hívólámpa (HL), valamint az ellenőrző-jelfogó (Ej) áramkörét. Ez működteti a CS berregőt, s bekapcsolja az EL ellenőrzőlámpát. Addig, míg a kezelő a megfelelő vonalba be nem lép, a Hj-jelfogó tartótekerese biztosítja ezt az áramkört. Ha a kezelő dugaszol, egyrészt megszakítja ezt az áramkört, a hívó- és ellenőrzőlámpa kialszik, másrészt billentyűjét rákapcsolja a vonalra és a dugó testén át előkészíti a fónika (Foj) jelfogót arra, hogy adáskor áramkörét a vonaljelfogó (Vj) zárhassa.

Adás esetén a vonaltelep a KH kapcsolóhüvelyen, a billentyű munkakúpján és a Kaj-jelfogó nyugalmi érintkezőjén át kapcsolódik a vonalra.

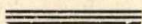
Vétel esetén pedig a beérkezett impulzusok a KH hüvelyen, a KD kapcsolóúrsínoron és a billentyű nyugvókúpján át működtetik a Vj vonaljelfogót. A Vj-jelfogó meghúz, s a jelek hosszának megfelelő ideig zárja a fónika (Foj) jelfogó áramkörét, melynek érintkezője viszont zárja a 800 periodusú váltóáram áramkörét. Ezáltal a beérkezett jelek a kezelő hallgatójában hallhatóvá válnak.

Azonosan működik a berendezés vonaláramú üzemben is. Ekkor a billentyű lenyomott állapotban szakítja meg a vonaláramot. Vételnél pedig a nyugalmi állapotban meghúzott Vj-jelfogó a beérkezett jelek (árammegszakítások) hatására elenged és az előbb tárgyalt módon vezérli a fónika-jelfogót.

A 800 periodusú váltóáramot külön e célra készített, s külön állványon elhelyezett 2 drb csőgenerátor állítja elő. Az egyik állandóan üzemben van, a másik pedig üzemzavar esetére tartalékként szerepel. A berendezéshez szükséges telepeket egy modern biztosíték- és telepelosztó-állványról nyerjük.

Hogy ugyanazt a vonaljelfogót úgy dolgozófolyamú, mint szünetáramú

üzemben egyaránt használhassuk, azokat úgy kellett átalakítanunk, hogy szigetelt érintkező helyett is fémes érintkezőt nyerjünk. Ezért az érintkezőket tartó állványt kettévágtuk, úgy hogy az egyik rész a nyugalmi-, a másik rész pedig a munka-érintkező kivezetését képezze. Az állványrészeket pedig egymástól a fűrészlap vastagságának megfelelő keménygummiréteggel szigeteltük el.



Ultrarövidhullámú kódleszállító berendezések.

Irta: KODOLÁNYI GYULA m. kir. posta s. mérnök.

Installations d'ondes ultracourtes servant pour l'atterrissage dans le brouillard. Par M. GYULA KODOLÁNYI, Aide-ingénieur de poste.

L'auteur fait connaître le but des installations facilitant l'atterrissage des avions dans le brouillard et les exigences auxquelles ces installations doivent répondre. Il relève les qualités avantageuses de la bande de fréquence d'ondes ultracourtes. L'article se termine par une description des solutions-Baake de système Lorenz—Telefunken, L. M. T., Marconi, Philips et Bendix.

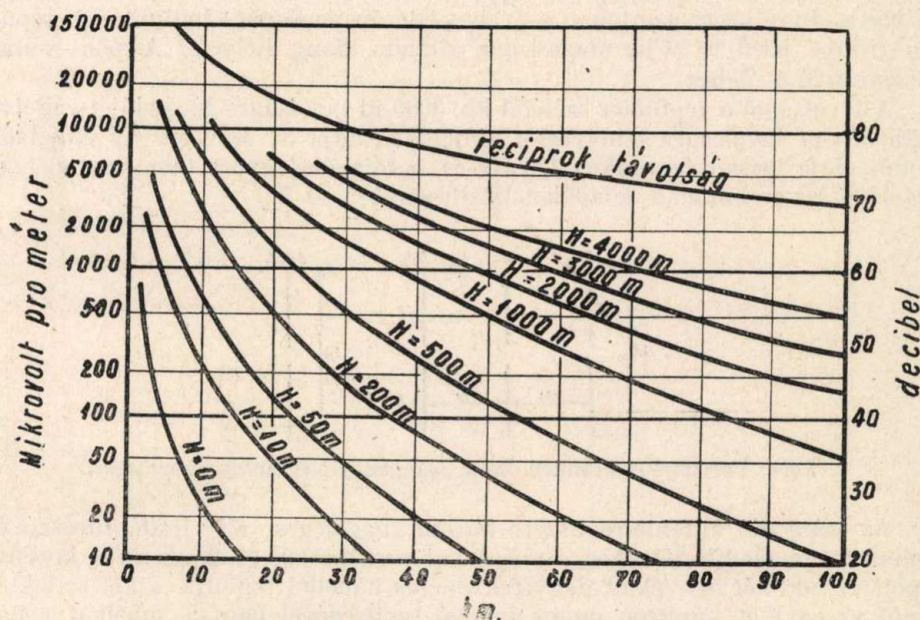
A repülőgépek rossz látási viszonyok között történő leszállását célzó kódleszállító berendezések a feladatot irányított sugárzással, tehát irányított antennákkal felszerelt adókkal igyekeznek megoldani. A jelenleg használt megoldások nagyrészt ultrarövidhullámhosszon dolgoznak, bár akadnak középhullámú megoldások is. A rádióval történő irányításnál általában azt látjuk, hogy ha kis távolságú irányításról van szó, irányított sugárzást, középtávolságokon — 25—400 km-ig — pedig irányvevő készüléket használnak. Az irányított sugárzás legjobban és legolcsóbban ultrarövid adókkal oldható meg, míg az irányított vételre a közép-, illetve hosszúhullámok a legmegfelelőbbek.

Az ultrarövidhullámok előnyös tulajdonságai a következők: az irányító antennák kis méretben készíthetők, tehát a repülőtér közelében való elhelyezésük úgyszólván semmi akadályt sem jelent a repülőgépek számára és kis költséggel elkészíthetők. A vevőantennák a repülőgépen úgy helyezhetők el, hogy számottevő légellenállást nem képviselnek. Az ultrarövidhullámok jól irányíthatók és csak korlátozott távolságra terjednek, tehát szomszédos repülőterek azonos berendezései egymást nem zavarják. Az ultrarövidhullámok gyakorlatilag teljesen mentesek a légköri zavaroktól. Ez előnyük mellett eltörpülnek hátrányos tulajdonságai, nevezetesen a repülőgépmotorok gyújtásának zavarása, a repülőgép fémfelületeinek a vevőantennákat befolyásoló káros irányító hatása és az ú. n. légsavarmoduláció. Ezek a hibák gondos zavarmentesítéssel és az antennák elhelyezésének kikísérletezésével kiküszöbölhetők.

Mielőtt rátérnék a különböző berendezések ismertetésére, az 1. ábrán bemutatok egy 8 méteres hullámhosszra vonatkozó terjedési diagrammot.

A görbék 1 kw kisugárzott teljesítményre, föld felett való terjedésre vonatkoznak, az adó vagy a vevőkészülék különböző magasságban való elhelyezése esetén (repülőgépről lévén szó, ez igen fontos körülmény), $\epsilon = 5$, $\sigma = 10^{-13}$ C. G. S. magn. feltételek mellett.

Az egyes rendszerek ismertetése előtt lássuk, milyen adatokra van szüksége a látás nélkül, csak műszerei segítségével leszálló pilótának, vagyis milyen feltételeket kell kielégítenie a jó kódleszállító berendezésnek, röviden: Bake-nak. A pilótának elsősorban tudomására kell adni egyrészt azt az irányt, helyesebben sávot, melyben akadálymentesen közelítheti meg a repülőteret; másrészt a repülőtértől való távolságát avégből, hogy magasságát akadálymentes leszálláshoz biztonságosan szabályozhassa, bár ehhez még a magasság pontos mérése vagy közlése is nagyjelentőségű lenne.



1. ábra. 8 m-es hullámhossz terjedési görbéi (Lorenz).

A Bakek az irányt az ú. n. irányadóval adják, mely az európai rendszereknél 33, 333 Mhz-en ad 1150 Hz-es modulációval. Az irányadó az iránytól balra pontokat, jobbra pedig vonásokat ad, a helyes irányban pedig állandó hangot azért, hogy a pilóta irányt tudjon tartani.

A repülőtértől való távolságot az elő-, illetve főjeladók jelzik, melyek 38 Mhz-en adnak 700, illetve 1700 Hz-es modulációval és az irányadó jelezte vakleszálló irányban 3–5 km., illetve kb. 300 méterre vannak a repülőtér szélétől.

Egyes Bake-rendszerek a sikló utat is jelezni tudják, ez a pilótának a mindenkor helyes siklósöveget, illetve pontos magasságot lenne hivatott megadni.

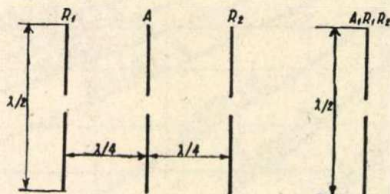
A hullámhosszaknak, sőt a modulációnak nemzetközi azonosságát indokolja az, hogy maga a repülőgép is nemzetközi közlekedési eszköz, fontos tehát, hogy ugyanazzal a fedélzeti berendezéssel más rendszerű földi berendezést is lehessen használni, illetve megfordítva. Ez a megkötöttség természetesen csak közel azonos értékű rendszerekre vonatkozik és nem zárja ki azt, hogy egy új, sokkal tökéletesebb rendszer kedvéért, mely e fent ismertetett előírásoktól eltér, a légiforgalmi társaságok ne hozzák meg a fedélzeti berendezések kicserélésével járó áldozatot.

Lássuk most az egyes Bake-rendszereket.

a) Lorenz-Telefunken Bake.

Az irányadó 33.333 Mhz-en 1150 Hz-es modulációval. Az adó teljesítménye 500 W. A berepülési irány egyértelmű meghatározása céljából a vonaltól balra eltérő gépen pontokat, a jobbra eltérőn vonásokat hallunk a berepülési irányt jelző 1150 Hz magasságú állandó hang helyett. A pont-vonás hosszaránya 1 : 7-hez.

A távolságot a repülőtér szélétől kb. 3000 m távolságra lévő előjel-, illetve a kb 300 m távolságra elhelyezett főjeladó adja 38 Mhz-en. Az előjeladó modulációja lassan szaggatott 700 Hz-es, a főjeladóé gyors ütemben szaggatott 1700 Hz-es hang. A jeladók teljesítménye 5—5 W.



2. ábra. Lorenz—Telefunken Bake irányadójának antennarendszere.

Az irányadó antennarendszere három függőleges fél hullámhosszú és egymástól negyed hullámhossznyira fekvő dipolból áll (1. 2. ábra). A középső dipolt az adó két árnyékolt nagyfrekvenciás kábellel táplálja, a két reflektor közül az egyiket szinkron motor jelfogó segítségével pont, a másikat vonás ütemben zárja, illetve nyitja a pont-vonás diagramm előállítására céljából. Az így előállított pont-vonás sugárzási diagramm látható a 3. ábrán. Tekintettel arra, hogy a pont-vonás ütemek egymást időben kiegészítik, ott, ahol a pont és vonás sugárzás térerőssége azonos (a 3. ábrán a-a vonalon), állandó hang észlelhető. A gyakorlatban ez az állandó zóna kb 5°-os éken belül található meg.

Az elő-, illetve főjeladók antennái vízszintes, tehát felfelé sugárzó, a vakleszálló vonalban (az irányadó állandó hangzónája) fekvő dipolok.

A magasságot is igyekszik ez a rendszer megadni a már említett siklóúttal. Ennek lényege a 4. ábrából látható (v. ö. az 1. ábrával) és abban áll, hogy az irányadó függőleges sugárzási diagrammján látható és a repülőgépnek földre érési helyével mint végponttal meghatározott és a repülőgépen elhelyezett relatív térerősségjelző műszerrel észlelhető térerősség szálon, mint

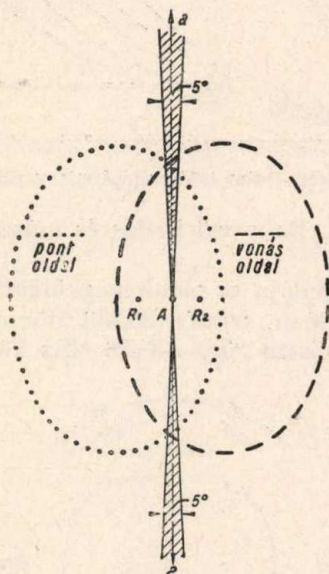
sikló pályán, a pilóta látás nélkül a földig vezethesse a repülőgépet. Az újabb elgondolás az volt, hogy különadóval és antennarendszerrel, mely szintén 33.333 Mhz-en ad, sikló pályát sugározzanak az irányadó által megadott vakleszálló vonalba.

Egyik rendszer se váltotta be a hozzáfűzött reményeket a térerősségjelző műszer érzéketlensége és a térerősségnek a levegő és a talaj állapotától való függőssége miatt.

A Lorenz-Telefunken Bake-val a repülés hallás és műszer után történik. A Bake billentyűzés átkapcsolásával 180°-al fordított irányú leszállásra is alkalmas.

b) L. M. T. Bake.

Az irányadó ennél a rendszernél is 33.333 Mhz-en ad 1150 Hz-es modu-



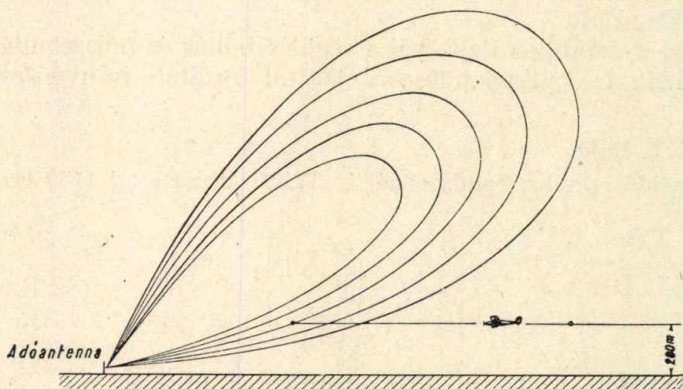
3. ábra. Lorenz—Telefunken Bake irányadójának sugárzási görbéi.

lációval. Az adó 220 W teljesítményű, hatótávolsága 40 km 450 méteres magasságban. Az irányadó két függőleges félhullámhosszú dipollal sugároz, a pont-vonás diagrammot a dipolok váltogatott billentyűzésével adja (1., 5. ábra). Az állandó zóna sugárszöge 1°-os, illetve szabályozható. A pont-vonás zóna csak 45—45°-os szögön belül van meg, azon túl ismét állandó hangot észlelhetünk.

Az elő- és főjeladók 38 Mhz-en adnak 700, illetve 1700 Hz-es modulációval, antennarendszerük három függőleges keretből áll. Az előjel 5000 m-re, a főjel kb 300 m-re van elhelyezve a repülőtér szélétől a vakleszálló vonalban.

A siklóút előállítására az L. M. T. Bake külön adóval rendelkezik. Az adó 38 Mhz-en ad 200 W energiával és 2000 Hz-es modulációval. A siklóút adó

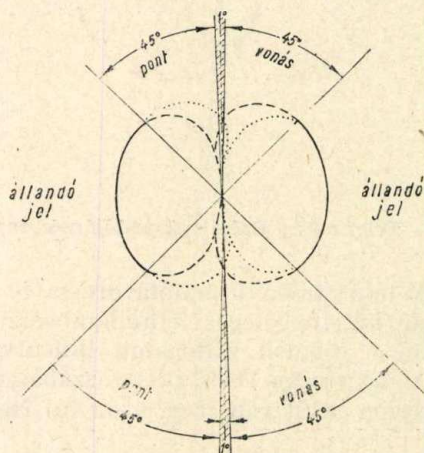
antennarendszere (l. 6. ábra) két függőleges és egymástól félhullámhosszra egymás alatt elhelyezett félhullámhosszú gerjesztett dipolból és két félhullámhosszú reflektorból áll. Ezzel a Bake-val végzett siklót próbapüléseket mutatja 7. ábra diagrammsorozata. Az előbbi rendszerrel mondott okok miatt ez sem alkalmas a teljes vakleszállásra.



4. ábra. Lorenz—Telefunken Bake irányadójának vertikális sugárzási görbéi.

A leszállás az L. M. T. Bake-val hallás és műszer után hajtható végre.
c) Marconi Bake.

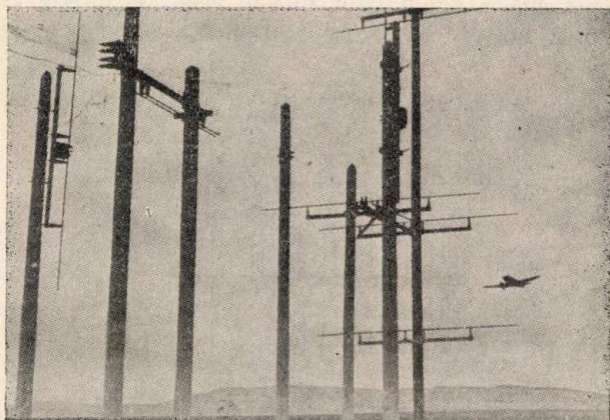
A Marconi Bake irányadója az oldal megkülönböztetésére, az eddig tárgyalt rendszerekhez hasonlóan, szintén 33.333 Mhz-en ad 1150 Hz-es modulációval. Az adó hullámhossza 30.83—36.83 Mhz között változtathatóra van



5. ábra. L. M. T. Bake irányadójának sugárzási görbéi.

építve, hogy a nemzetközileg megállapított adófrekvenciában beálló esetleges változás könnyen legyen keresztülvihető. Az adó 100 W energiával ad, hatótávolsága 30 km 600 méteres magasságban.

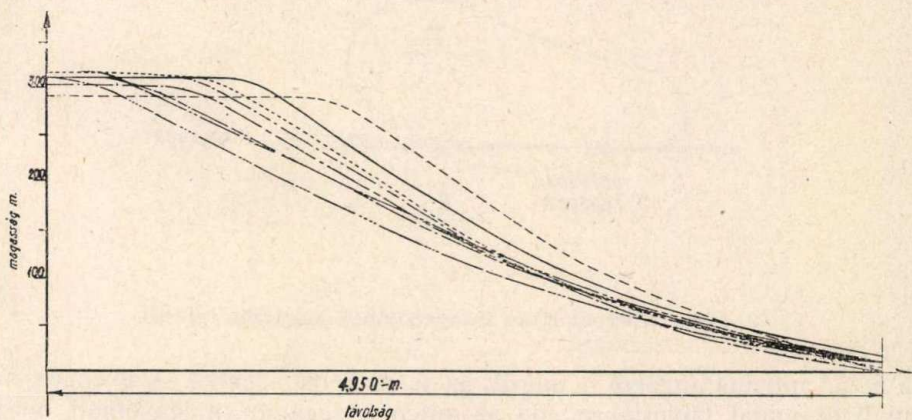
Az irányadó két antennából és a köztük elhelyezett reflektorból áll. Az antennák, ill. a reflektor, mint a 8. ábrán látható, több sorbakapcsolt függőleges antennarészből állanak. A 9. ábrán látható pont-vonás diagrammot az antennák pont-vonás ütemű táplálásával éri el ez a Bake. Érdekessége és jó tulajdonsága ennek a diagrammnak az, hogy az állandó jel zónája kifelé



6. ábra. L. M. T. Bake irányadó és síklóút adójának antennarendszere. (L. M. T.)

növekvő szögű ék, ami nagyobb távolságban a vakleszálló ék könnyű megkeresését elősegíti, a repülőtér közelében viszont, ahol a vakleszálló irány betartása fontos, kis nyílású éken belül vezeti a gépet.

Az elő- és főjeladók 38 Mhz-en adnak 700, ill. 1700 Hz-es modulációval.



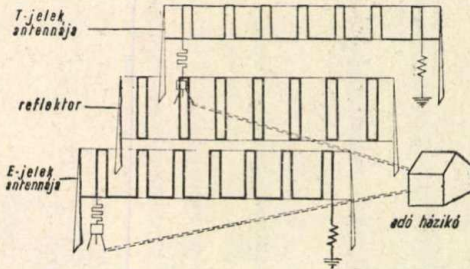
7. ábra. L. M. T. Bakeval végzett síklóút repülések görbesorozata. (L. M. T.)

Az előjel kb. 5000 m-re van a repülőtér szélétől, a főjel pedig a repülőtér közelében nyer elhelyezést.

A Marconi Bake semmiféle síklóútmegoldást sem alkalmaz. A kódleszállás hallás vagy műszer segítségével hajtható végre.

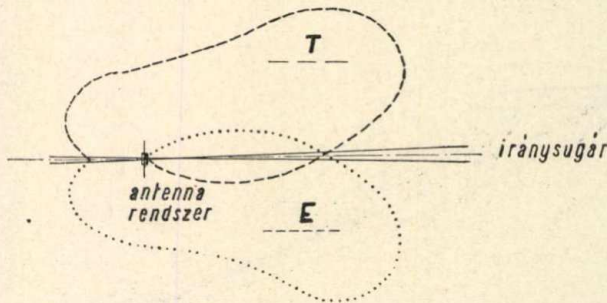
d) Philips Bake.

Ez a Bake igen szellemesen — tiszta elektromos úton — oldja meg a pontvonás diagramm előállítását. Az irányadó 33.333 Mhz-en ad 1150 Hz-es modulációval 200 W energiával. Az első fokozatok után az adó két részre oszlik, az egyik rész modulációsáraléka igen kicsi, a másik részben van elhelyezve az adó különlegessége, a két párhuzamosan kapcsolt anódú és ellenütemben kötött rácsú cső. A két cső közül az egyiknek a rácsa pont-, a másiknak a



8. ábra. Marconi Bake irányadójának antennarendszere.

rácsa vonás-ütemben lesz szabad a nagyfrekvencia számára az előfeszültségeknek jelfogó segítségével történő billentyűzése következtében. Az ellenütemű kapcsolás következtében a pont ütemben tovahaladó nagyfrekvencia, a vonás ütem alattihoz képest 180° fáziskülönbségű lesz. Az adó ezen részében a kilépés előtt a hordozóhullám erősen le van nyomva. Az adó antennarendszere, a két részből álló adónak megfelelően, két részből áll. Az egyik



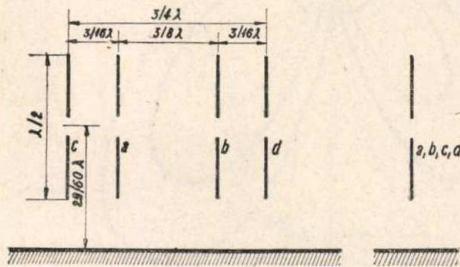
9. ábra. Marconi Bake irányadójának sugárzási görbéi.

az ú. n. antenna sugárzó, a másik az ú. n. keret sugárzó. A gyengén modulált árammal táplálja az adó az antenna sugárzót, a lenyomott hordozójával pedig a keretsugárzó rendszert. Az antennarendszerek két főtípusban készülnek. Az egyiknek az a tulajdonsága, mint az eddig ismertetett Bakék sugárzóinak, t. i. a pont oldal, ill, vonás oldal ugyanazon irányú repülésnél, ugyanazon oldalon marad, míg a második Philips-rendszerrel, ha az adó felé repülünk (leszállás) és a leszállás valami okból nem sikerült, tehát tovább repülünk, túl az antennákon, a pontjelek helyett vonást és a vonás helyett

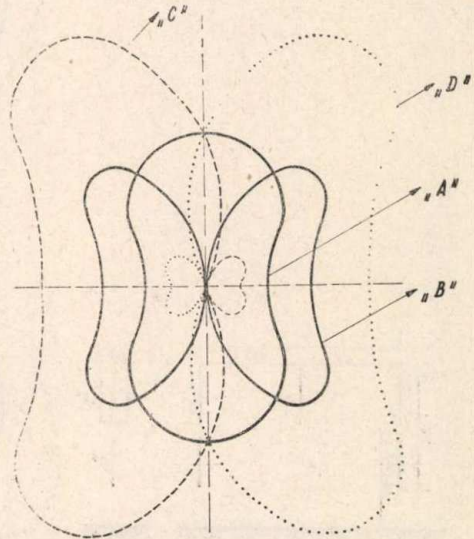
pontokat észlelünk. Előnyös ez a megoldás abból a szempontból, hogy 180° -al fordított irányból történő leszállás esetén is a pontmező bal-, a vonásmező pedig jobboldalt helyezkedik el, nagyon hátrányos azonban azért, mert a repülőter felett elrepülő pilótát könnyen meglévesztheti, hogy pl. pontjel után egyszerre csak vonást hall s ezért arra is gondolhat, hogy a vonalról jobbra letért, holott ez nem áll.

Annak az antennarendszernek, melynél a pont-, ill. vonásmező ugyanazon az oldalon található az adó előtt és mögött, egyik megoldása látható a 10. ábrán, sugárzási diagramja pedig a 11. ábrán. Az „a” és „b” dipolok adják az „A” görbét, „c” és „d” — keretsugárzó — dipolok pedig a „B” görbét. Ha „B” fázisa „A”-hoz képest +, kapjuk a „C”-diagrammot, ha — a „D” diagrammot (pont-vonás).

A változó mezőjű antennarendszer látható a 12. ábrán, sugárzási képe



10. ábra. Phillips Bake irányadójának változatlan pont-vonás mezőt sugárzó antennarendszere.



11. ábra. 10. ábra szerinti antennarendszer sugárzási görbéi.

pedig a 13. ábrán. A középső U antenna adja az „A” görbét, a két szélső „b” és „c” keretsugárzó pedig a „B” görbét. „B” fázisának „A”-hoz képesti értelme szerint kapjuk az „C” pont-, ill. „D” vonásdiagrammot.

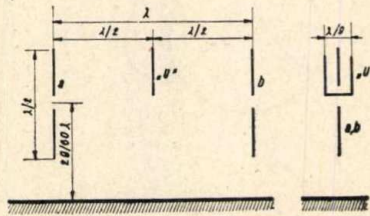
Előnye ennek az irányadónak az, hogy mivel a billentyűzés a lenyomott hordozóhullámú részen történik, a nagyfrekvenciában változás nem áll elő és ezért automatikus hangerőszabályzóval felszerelt fedélzeti vevőkészülékek működése zavartalan lesz.

Az állandó zóna sugárszöge az antennaáramok ill. fázisviszonyok változtatásával állítható.

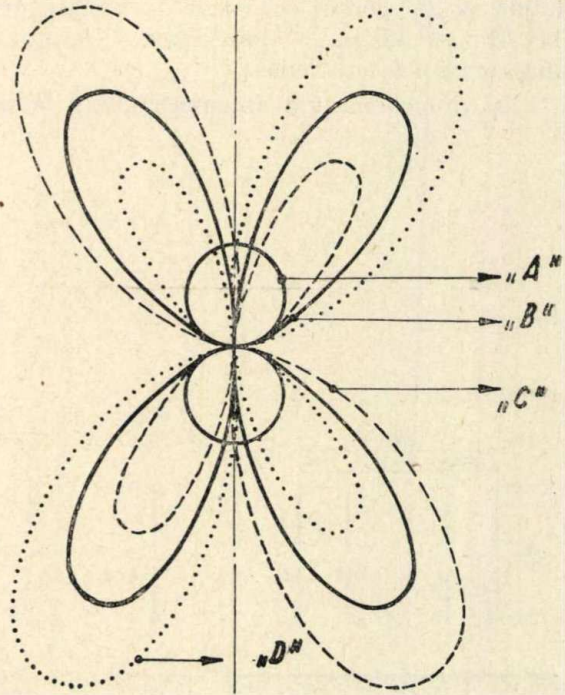
Az elő-, ill. főjeladók, mint az előző rendszereknél 38 Mhz-en adnak 700, ill. 1700 Hz-es modulációval. A leszállás hallás, ill. műszer után történhet. A Philips Bake siklóútmegoldást nem alkalmaz.

e) Bendix Bake.

Az eddigi rendszerek európai cégek megoldásai voltak s bár közelebbi adatok nem állanak rendelkezésemre, ismertetem az amerikai Bendix Bakét, mivel igen különbözik az európai rendszerektől.



12. ábra. Phillips Bake irányadójának változó pont-vonás mezőjű antenna-rendszere.



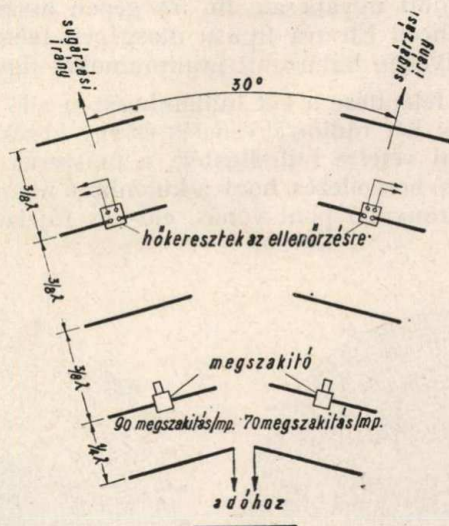
13. ábra. A 12. ábra szerinti antenna-rendszer sugárzási görbéi.

A Bendix Bake irányadója 93.9 Mhz-en ad 300 W energiával, moduláció nélkül. Antennarendszere az eddigi vertikális polarizációjú sugárzókkal ellentétben horizontális polarizációjú két Yagi antennából áll (l. 14. ábra) egy dipollal és több irányítóval. A két „megszakító“ közül az egyiket 90, a másikat 70 Hz-es ütemben szaggatja meg. Az adó egyben siklóút repülésére is alkalmas.

Az előjeladó 75 Mhz-en ad. Az adó vétele, ill. a vele való kódleszállás kizárólag csak műszerek, ill. fényjelzők segítségével történik, a hallás utáni való repülést tehát egészen kikapcsolja a Bendix Bake.

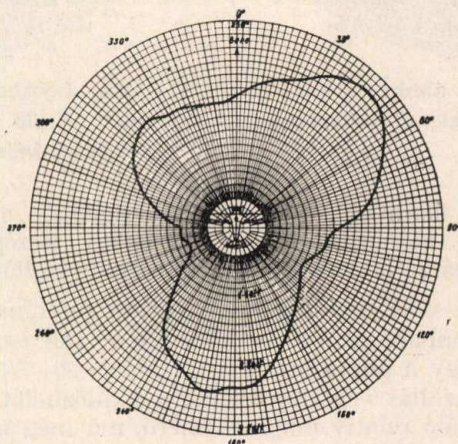
A repülőgépen a Bake repülésre szolgáló vevőkészülékek antennái — a Ben-

dix-rendszerből eltekintve — a következők: egy horizontális dipol az elő- és főjel vételére és egy vertikális botantenna az irányadó észlelésére. Ez utóbbinak ideális esetben minden irányból azonos hangerővel kellene vennie,



14. ábra. Bendix Bake irányadójának antennarendszere.

azonban, mint bevezetésemben már említettem, igen erős irányító hatást tapasztalhatunk a vételben, aminek magyarázatát a repülőgép fémfelületei-

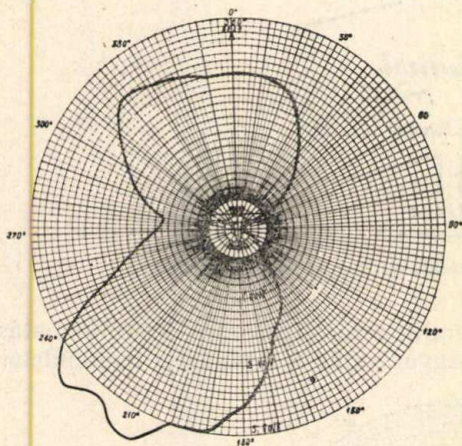


15. ábra. JU 52. gépen szimmetrikusan elhelyezett 33.333 Mhz-es vevőantenna vételgörbéje. (Telefunken.)

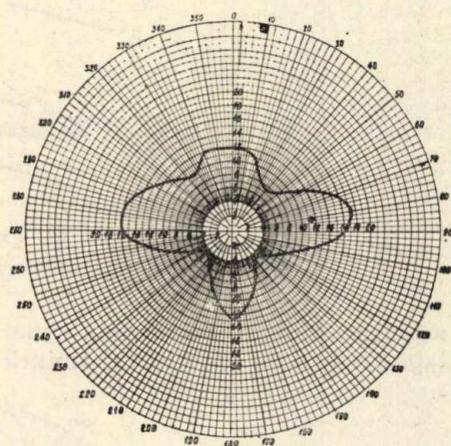
nek inhomogenitásában (szárnyak, törzs, kormányfelületek) és az antenna nem szimmetrikus elhelyezésében találjuk meg. E megokolás bizonyítására

a 15., 16. és 17. ábrán különböző elhelyezésű antennák vételdiagrammjait mutatom be. A 15. ábrán látható egy Ju. 52. típusú utasgépen szimmetrikusan elhelyezett antenni vételdiagrammja. Az irányító hatás kisebb mértékű, mint a 16. ábrán bemutatott ugyancsak Ju. 52. gépen asszimmetrikusan és a 17. ábrán látható, Lockheed Electra típusú utasgépen felszerelt, antenna vételdiagrammjain, amelyekben határozott minimumokat figyelhetünk meg.

A vevőkészülék felépítése a két hullámhosszon adó adók vételének megfelelően a következő: két rádiófrekvenciás és egy közös hangfrekvenciás fokozat, a hallás utáni vételre fejhallgatók, a műszerek működtetésére pedig még további átalakító berendezés, hogy a különböző ütemben szaggatott hangfrekvenciás jelek (irányadó pont-vonás, elő- és főjeladó jelei) a műszeren láthatóvá váljanak.



16. ábra. Mint a 15. ábrán, de asszimmetrikus elhelyezéssel. (Telefunken.)



17. ábra. Lockheed-Electra gépen elhelyezett 33.333 MHz-es vevőantenna vételgörbéje. (Telefunken.)

Az irányvonal könnyebb megtalálására szolgál, amint erről már ez év januári cikkemben megemlékeztem, a **várópont** középhullámú körsugárzó adója és felfelé sugárzó 38 Mhz-en adó ultrarövid hullámú adója.

A Bake, a vele való repülésben gyakorlott pilótának, igen megkönnyíti a vakleszállást, azonban szükséges bármilyen ma ismert rendszerrel való vakleszálláshoz, hogy a pilóta legalább az utolsó 20—30 méteren lássa a földet. A teljes vakleszállás végrehajtásához nélkülözhetetlen műszer, a pontos és érzékenyen reagáló relatív magasságmérő, ma még nem áll a pilóta rendelkezésére, minden valószínűség megvan azonban arra, hogy a rádiótechnika, amely minden eszközzel igyekszik a pilóta nehéz munkáját megkönnyíteni, ezt a hiányzó műszert is rendelkezésére fogja bocsátani.



ELMÉLET - GYAKORLAT.

Théorie — Pratique.

1. Ha a szállítójegyzék késik és a hozzátartozó csomagoknak csak egy része érkezett meg a kézbesítőhivatalhoz, a beérkezett csomagok pótszállítólevéllel kézbesíthetők-e?

Igen.

Az A. 3. Szab. 89. §. 7. pont szerint, ha az egy szállítójegyzékhez tartozó csomagok nem érkeztek meg mind ugyanahhoz a kézbesítőindításhoz, pótszállítólevelet kell kiállítani. Ha a csomagok egy címre szólnak, azokról tekintet nélkül arra, hogy utánvételesek-e vagy sem, közös pótszállítólevéllel készül. (L. A. 3. Szab. 93. §. 13. pont 3. bek. is.) (Beküldött kérdés.)

2. Hogyan értelmezendő az A. 1. Szab. 65. §. 9. pontjának az a rendelkezése, mely szerint az egy szállítójegyzékhez tartozó összes csomagokat egyidőben kell átvenni és mi a teendő akkor, ha egy szállítójegyzékhez vegyesen utánvételes és nem utánvételes csomagok tartoznak és a címzett az utánvételeseket nem kívánja átvenni?

Ha a csomagok egy címre szólnak, az egy indításhoz érkezett összes csomagokat (tehát az utánvételeseket és a nem utánvételeseket egyaránt) egyidőben kell kézbesíteni. Ha a címzett egyes (pl. az utánvételes) csomagok átvételét megtagadja, a posta úgy jár el, mintha az összes csomagok átvételét megtagadta volna.

Azt, hogy miként kell eljárni akkor, ha a szállítójegyzékhez tartozó csomagok több címre szólnak, egy hasonló kérdés kapcsán a Magyar Posta 1934. évi 9. száma „Elmélet-Gyakorlat” rovatának egy közleménye már kifejtette. (Beküldött kérdés.)

3. Az egyszerű levelek kézbesíthetlenségének okát jelző ragjegyek mellé a vissza- vagy utánküldési művelet: vagy elintézést teljesítő alkalmazott a kézjegyt alkalmazza-e?

Nem.

Az A. 3. Szab. 131. §. 5. pont szerint a kézbesíthetlenség okát a kézbesítő a

küldeményre ragasztott kézbesítési előjegyzésre feljegyezni és a feljegyzést aláírásával igazolni köteles. A vissza- vagy utánküldés okát jelző kézbesíthetlenségi jelzöt pedig az előbb említett rendelkezés 6. pontja szerint postamesteri hivatalnál, a kézbesítési előjegyzésen lévő, avagy a címzettnek a küldeményre írt feljegyzése alapján, a számloló tisztviselő köteles a küldeményre felragasztani. A kézbesíthetlenségi jelző mellett kézjegyre szükség nincsen, mert a kézbesítési előjegyzéseket a hivatalok — felszólalások céljaira — egy évig őrzik. A felelős alkalmazott neve így utólag minden nehézség nélkül megállapítható. (Beküldött kérdés.)

4. A -i királyi adóhivatal, amely a díjatalányos szervek között szerepel, azt kívánja, hogy a postahivatal az OTI-nak szóló jelentőlapjait díjfizetés nélkül továbbítsa. Kérdés, hogy az említett jelentőlapok a díjatalány terhére kezelhetők-e?

Nem

Az A. 1. Szab. 19. §. 2. pontja szerint általánosságokkal csak a levélpostai küldemények szállítási díja, valamint a 2. pont utolsó bekezdésében tételesen felsorolt különleges szolgálatok díja róható le. Mivel az utóbbiak között az OTI jelentőlapok közvetítése (L. A. 1. Szab. 115. §. 2. pont) nem szerepel, az ezért járó díjat a díjatalányos szervek esetenként leróni kötelesek. (Beküldött kérdés.)

5. A központi körözünytáviratban naponta kétszer érkező időjárásjelentések lemásolt szövegének a községi előjáróság megbízottja részére a postahivatalban való kézbesítéséért, illetőleg külterületre távbeszélőn való bemondásáért a munkaegységkimutatás Táviró 2. fsz. a), vagy b) pontja alatt előjáróágonként és táviratdarabszámoként 1—1 darabot fel lehet-e számitani?

Nem.

A munkaegységkimutatás kitöltésére vonatkozó utasítás (Mekut) 41. oldal 1.

bekezdésében foglaltak értelmében nem lehet munkaegységet felszámítani az időjárásjelentéseknek a központi körözüvény szövegéből tájékoztató közlemény alakjában való lemásolásáért, a tájékoztató közleménynek a postahivatalban való kifüggesztéséért és a községi előjáróság (polgármesteri hivatal) kiküldöttjének a postahivatalban való átadásáért sem. Ugyanezen alapon nem számítható fel munkaegység az időjárásjelentésnek a külterületen lévő községi előjáróság részére távbeszélőn való bemondataáért sem. (Beküldött kérdés.)

6. A körözüvénytáviratok időjelzést

tartalmazó részéről a községi előjáróság (városokban a polgármester) címére készített táviratmásolatokat be kell-e írni a vezeték- és kiadójegyzőkönyvbe, illetőleg a kézbesített táviratok előjegyzésébe?

Nem.

E táviratmásolatoknak a fentemlített okiratokban való nyilvántartása felesleges és teljesen elegendő, ha a kézbesítési adatokkal (a kézbesítés kelte, óra és perc, valamint az átvevő egyén aláírása) ellátott vevényt a többi vevény közé besorozva öri a hivatal. (Beküldött kérdés.)

A POSTA FORGALMA.

Le trafic de la poste.

1941. május hó.

Ismerteti: Dr. KANYÓ ÖDÖN m. kir. postasegédtitkár.

Publié par M. le Dr. ÖDÖN KANYÓ Aide-Sécretaire de poste.

En vue de pouvoir observer et apprécier le mouvement du trafic, la tendance du développement ainsi que l'influence du tarif et de réglemens sur l'utilisation des divers services, l'Administration recueille toutes les données relatives au trafic des services postal, télégraphique, téléphonique et de la T. S. F. Les détails de la statistique sont contenus dans le Rapport annuel de la Poste hongroise. Les tableaux ci-après ne contiennent que les résultats principaux mensuels et périodiques. Les chiffres per-

mettent de faire des comparaisons entre les résultats du mois indiqué en-haut et ceux de même mois de l'année précédente, d'une part, entre les résultats constatés à partir du commencement communiquéés dans les tableaux ci-indiqués et ceux de la même période de l'année précédente, d'autre part.

Les différences en nombre et en pourcentage entre les comparaisons respectives sont relevées au bas des tableaux.

A posta f. évi május havi forgalmának alakulását befolyásoló fontosabb tényezők a következők:

a) a visszafoglalt délvidéki területek forgalmának fokozatos emelkedése, amely egyrészt a visszafoglalt terület és az anyaország közötti kölcsönös gazdasági kapcsolatok lassú kiépülése és a magánforgalom megindulása következtében, másrészt a különböző állami és gazdasági intézmények, hivatalok megszervezésével kapcsolatban állott elő;

b) a keleti és erdélyi országrész forgalmának emelkedése, amit valószínűleg az ottani állami beruházások és közmunkák eredményeztek;

c) a július 1-én esedékes illetményeknek

a pünkösdi ünnepek miatt már május hónapban történt kifizetése.

A május havi forgalomra különösen a postai üzletág erőteljes emelkedése jellemző. A távközlési, de főképpen a táviróüzletág emelkedése az előző év ugyanezen hónapjához képest még mindig igen jelentékeny, a f. évi április hónaphoz képest azonban már csökkenés mutatkozik. A csökkenést illetőleg figyelembe kell venni, hogy az előző hónapban a távközlési üzletágak forgalma a részleges mozgósítás következtében még soha nem tapasztalt nagy értékeket ért el, vagyis a kisebbmértvű csökkenés csupán az előző havi rendkívüli nagy forgalomhoz képest jelentkezett.

Tekintettel arra, hogy a visszatért ke-

leti és erdélyi országrész forgalma most már kialakultnak tekinthető, és a 8 hónapban át közölt részletes forgalmi eredmények a fejlődésről áttekinthető képet nyújtanak, az erdélyi területekre vonatkozó külön táblázatokat ebben a hónapban már nem közöljük. A fontosabb erdélyi eredményeket a jövőben csak a szövetségi forgalmat ismertetni. A kihagyott erdélyi táblázatok helyett új táblázatokat vettünk fel, amelyek a visszafoglalt délvidéki területen működő postahivatalok forgalmi adatait tartalmazzák.

A visszafoglalt délvidéki területek forgalma május hónapban még csekély volt. A forgalom teljes kialakulása — a felvidéki és erdélyi területnövekedések alkalmával szerzett tapasztalatok alapján — előreláthatólag csak néhány hónap eltelte után várható. A különböző forgalomkorlátozó rendelkezések nagyrészt még május hónapban is érvényben voltak, aminek természetes következménye, hogy egyes küldeményfajoknál és szolgáltatásoknál a forgalom aránylag igen alacsony maradt. Pl. a feladott csomagok darabszáma mindössze negyedérsze volt a kézbesített csomagoknak. Az érvényben lévő rendelkezések értelmében ugyanis a délvidéki hivataloknál az anyaországba szülő csomagokat feladni nem lehetett, az anyaországból a délvidékre azonban a csomagok küldését — az élelmiszert tartalmazók kivételével — nem korlátozták. Igen csekély volt a délvidéki hivatalok utalvány- és csekkforgalma is. Az eddigi tapasztalatok szerint az utalvány- és csekkforgalom fejlődése történik az összes küldeményfajok között a legvontatottabb ütemben. A pénzforgalom élénkülése ugyanis párhuzamosan halad a gazdasági élet fokozatos megszervezésével és az anyaország gazdasági vérkeringésébe való fokozatos bekapcsolódásával. Ez a folyamat pedig hosszabb időt vesz igénybe.

Nagyobb fejlődés várható még a távolsági távbeszélgetések forgalmánál. Május 23-ig ugyanis csak a visszafoglalt területek hivatalainak egymásközi forgalmában lehetett távolsági távbeszélgetéseket folytatni, a magántávbeszélőforgalom az ország többi részével csak az említett időponttól kezdődőleg nyílt meg.

Az országos eredményeket vizsgálva, a postai üzletág forgalomemelkedése az előző év ugyanezen hónapjához képest igen kedvezőnek tekinthető. Különösen az utalvány- és csekkforgalom, a csomagok és közönséges levélpostai küldemények for-

galma emelkedett igen nagy mértékben. Az utalvány- és csekkforgalom emelkedését elsősorban az okozta, hogy a június hó 1-én esedékes illetményutalványok az elsejei ünnepnap miatt már május 31-én kerültek kifizetésre s így a folyó év május havában kétszeres illetményfizetés szerepelt a forgalomban. A kifizetések emelkedése következtében a befizetések forgalma is növekedett. A csomagforgalom emelkedése részben az ország területnövekedésével, részben pedig a katonai és munkaszolgálatra bevonultak részére szülő küldemények nagy számával magyarázható. A közönséges levélpostai küldemények emelkedéséhez hozzájárult az a körülmény is, hogy a kormányzat a közellátás terén tett intézkedéseivel kapcsolatban a különböző élelmiszerjegyek szétküldése részben a posta útján történt.

A táviróüzletág forgalma ebben a hónapban is rendkívül nagy volt és 52.9%-kal haladta meg az előző év ugyanezen hónapjában elért forgalmat, a f. évi április hónapéhoz viszonyítva azonban 6.2%-kal csökkent. A feladott táviratok száma az előző év májusához képest 47.0, a kézbesítettek pedig 55.8%-kal emelkedett.

Az összes üzletágak közül a távbeszélőüzletág forgalomemelkedése volt ebben a hónapban a legkisebb. Az emelkedés mértéke egyedül a távolsági távbeszélgetéseknél közelíti meg a táviróüzletág eredményeit. A kezdeményezett távolsági beszélgetések száma ugyanis 40.9, az érkeztetéké pedig 47.7%-kal haladta meg az előző év májusi eredményeket.

A posta a f. évi május hó végén 666.975 rádióengedélyest tartott nyilván: 24.7%-kal, vagyis 132.102 engedéllyel többet, mint az előző év ugyanezen hónapjában és 2.6%-kal, vagyis 16.634 engedéllyel többet, mint a f. évi április hónapban. Az említett létszámból a visszatért keleti és erdélyi országrészekre esett 48.643, a visszafoglalt délvidék területére pedig 10.397 rádióengedélyes. A délvidéki rádióelőfizetők száma a jövőben még erősen emelkedni fog. A most közölt létszám azért ilyen alacsony, mert a rádióelőfizetők nyilvántartásbavétele még sok városban és községben nem fejeződött be. A délvidéki rádióelőfizetők folyó évi július hó 1-ig vevőberendezéseiket díjmentesen használhatják.

A posta különböző üzletágainak forgalmát munkaegységekben is kifejezi, mint-

(Folytatása a 386. oldalon.)

1. POSTAFORGALOM.¹⁾ — 1. Trafic postal.¹⁾

Egység: 1000 drb, összeg 1000 pengő. — Les nombres s'entendent en milliers, les montants en 1000 pengős.

		Feladás — Expédition									
Év Année	Hó Mois	Levélpostai küldemény drb. Objets de la poste aux lettres, nombre		Érték levél drb. Lettresde valeur nombre	Kézi, bétét és sommás csomag drb. Colis nombre	Postautalvány Mandats-poste		Postatakarék betét Caisse d'épargne Versements		Csekkbefizetés Chèques Versements	
		közön-séges ordinaires	ajánlott recom-mandés			drb. nombre	összeg montant	drb. nombre	összeg montant	drb. nombre	összeg montant
		1940.	V.	51.699	1.060	42	1.104	1.065	83.070	59	5.400
1941.	V.	67.889	1.193	51	1.492	1.484	134.988	68	10.657	2.557	405.493
1940. I—V.		259.840	5.290	198	5.361	5.321	402.020	365	32.178	10.985	1.269.637
1941. I—V.		320.745	6.305	230	7.094	6.857	582.826	351	38.940	11.874	1.671.095
Összehasonlítások Comparaisons	1941. V. havában 1940. V. havához képest több (+) kevesebb (-) En mai 1941 par rapport au mois de mai 1940, en plus (+), en moins (-)	szám-szerüleg en nombre + 16.190	+ 133	+ 9	+ 388	+ 419	+ 51.918	+ 9	+ 5.257	+ 310	+ 127.722
		%o-ban en %o + 31·3	+ 12·5	+ 21·4	+ 35·1	+ 39·3	+ 62·5	+ 15·3	+ 97·4	+ 13·8	+ 46·0
	1941. I.-V. időszak-ban 1940. I.-V. időszakához képest több (+) kevesebb (-) En janv.-mai 1941 par rapport aux mois de janv.-mai 1940, en plus (+), en moins (-)	szám-szerüleg en nombre + 60.905	+ 1.015	+ 32	+ 1.733	+ 1.536	+ 180.806	- 14	+ 6.762	+ 889	+ 401.458
		%o-ban en %o + 23·4	+ 19·2	+ 16·2	+ 32·3	+ 28·9	+ 45·0	- 3·8	+ 21·0	+ 8·1	+ 31·6

(Folytatás.)

		Kézbesítés — Remise									
Év Année	Hó Mois	Levélpostai küldemény drb. Objets de la poste aux lettres, nombre		Érték levél drb. Lettres de valeur nombre	Kézi, bétét és sommás csomag drb. Colis nombre	Postautalvány Mandats-poste		Postatakarék kivét Caisse d'épargne Payements		Csekk-kifizetés Chèques Payements	
		közön-séges ordinaires	ajánlott recom-mandés			drb. nombre	összeg montant	drb. nombre	összeg montant	drb. nombre	összeg montant
		1940.	V.	51.888	1.078	47	1.089	1.071	83.868	50	6.124
1941.	V.	68.137	1.211	56	1.484	1.518	152.337	41	4.797	846	180.082
1940. I—V.		260.700	5.346	227	5.264	5.345	389.311	216	22.318	3.355	493.614
1941. I—V.		321.814	6.358	265	7.097	6.699	591.203	214	25.994	3.739	709.448
Összehasonlítások Comparaisons	1941. V. havában 1940. V. havához képest több (+) kevesebb (-) En mai 1941 par rapport au mois de mai 1940, en plus (+), en moins (-)	szám-szerüleg en nombre + 16.249	+ 133	+ 9	+ 395	+ 447	+ 68.469	- 9	- 1.327	+ 192	+ 65.826
		%o-ban en %o + 31·3	+ 12·3	+ 19·1	+ 36·3	+ 41·7	+ 81·6	- 18·0	- 21·7	+ 29·4	+ 57·6
	1941. I.-V. időszak-ban 1940. I.-V. időszakához képest több (+) kevesebb (-) En janv.-mai 1941 par rapport aux mois de janv.-mai 1940, en plus (+), en moins (-)	szám-szerüleg en nombre + 61.114	+ 1.012	+ 38	+ 1.833	+ 1.354	+ 201.892	- 2	+ 3.676	+ 384	+ 215.834
		%o-ban en %o + 23·4	+ 18·9	+ 16·7	+ 34·8	+ 25·3	+ 51·9	- 0·9	+ 16·5	+ 11·4	+ 43·7

1) Az adatok ideiglenesek. — Les chiffres sont provisoires.

2. TÁVÍRÓFORGALOM.¹⁾ — 2. Trafic télégraphique.¹⁾
 3. TÁVBESZÉLŐFORGALOM.¹⁾ — 3. Trafic téléphonique.¹⁾

Év Année	Hó Mois	Távíró Télégraphe		Távbeszélő — Téléphone										
		Táviratok ezer drb.		Főállomások száma drb. Nombre des postes téléphoniques				Közvetlen összeköttetések száma Raccordements directs nombre	Számított helyi beszélgetések száma ezrekben Conversations locales complètes nombre en milliers					
		Télégrammes, nombre en milliers	feladás dépôt	kézbesítés remise	hálózatok szerint dans le réseau				összesen total	bpesti egységek uniforme de Budapest	200 előfizetőnél kisebb jusqu'à 200 abonnés	200 előfizetőnél nagyobb système rural et plus de 200 abonnés	bpesti egységek hálózatban dans le réseau uniforme de Budapest	vidéken en province
					uniforme de Budapest	système rural et plus de 200 abonnés	jusqu'à 200 abonnés							
1940.	V.	328	403	83.933	26.315	29.679	139.927	2.320	14.148	2.143	16.291			
1941.	V.	482	628	89.523	34.851	34.015	158.389	2.972	15.901	3.045	18.946			
1940. I—V.		1.445	1.791	—	—	—	—	—	69.940	10.940	80.880			
1941. I—V.		2.169	2.641	—	—	—	—	—	78.243	13.068	91.311			
Összehasonlítások Comparaisons	1941. V. havában 1940. V. havához képest több (+) kevesebb (-) En mai 1941 par rapport au mois de mai 1940, en plus (+), en moins (-)		szám-szerűleg en nombre	+ 154	+ 225	+ 5.590	+ 8.536	+ 4.336	+ 18.462	—	+ 1.753	+ 902	+ 2.655	
			%-ban en %	+ 47.0	+ 55.8	+ 6.7	+ 32.4	+ 14.6	+ 13.2	—	+ 12.4	+ 42.1	+ 16.3	
	1941. I-V. időszakban 1940. I-V. időszakához képest több (+) kevesebb (-) En janv.-mai 1941 par rapport aux mois de janv.-mai 1940 en plus (+), en moins (-)		szám-szerűleg en nombre	+ 724	+ 850	—	—	—	—	—	+ 8.303	+ 2.128	+ 10.431	
			%-ban en %	+ 50.1	+ 47.5	—	—	—	—	—	+ 11.9	+ 19.5	+ 12.9	

3. TÁVBESZÉLŐFORGALOM (folytatás). — 3. Trafic téléphonique (suite).
 4. RADIÓELŐFIZETŐK. — 4. Nombre des abonnés de radio.

Év Année	Hó Mois	Távbeszélő — Téléphone							Rádió Radiodiffusion				
		Központok száma Nombre des centrales	Távolsági beszélgetés 1000 drb. Conversations interurbaines nombre en milliers						Rádió előfizetők száma Nombre des abonnés				
			kezdeményezett départ			érkezett arrivée			Budapest à Budapest	vidéken en province	összesen total		
			bpesti egységek hálózatban dans le réseau uniforme de Budapest	vidéken en province	összesen total	bpesti egységek hálózatban dans le réseau uniforme de Budapest	vidéken en province	összesen total					
1940.	V.	1.955	151	560	711	148	560	708	167.065	367.808	534.873		
1941.	V.	2.417	174	828	1.002	170	876	1.046	187.871	479.104	666.975		
1940. I—V.		—	746	2.707	3.453	723	2.744	3.467	—	—	—		
1941. I—V.		—	892	3.915	4.807	866	4.077	4.943	—	—	—		
Összehasonlítások Comparaisons	1941. V. havában 1940. V. havához képest több (+) kevesebb (-) En mai 1941 par rapport au mois de mai 1940, en plus (+), en moins (-)		szám-szerűleg en nombre	+ 462	+ 23	+ 268	+ 291	+ 22	+ 316	+ 338	+ 20.806	+ 111.296	+ 132.102
			%-ban en %	+ 23.6	+ 15.2	+ 47.9	+ 40.9	+ 14.9	+ 56.4	+ 47.7	+ 12.5	+ 30.3	+ 24.7
	1941. I-V. időszakban 1940. I-V. időszakához képest több (+) kevesebb (-) En janv.-mai 1941 par rapport aux mois de janv.-mai 1940 en plus (+), en moins (-)		szám-szerűleg en nombre	—	+ 146	+ 1.208	+ 1.354	+ 143	+ 1.333	+ 1.476	—	—	—
			%-ban en %	—	+ 19.6	+ 44.6	+ 39.2	+ 19.8	+ 48.6	+ 42.6	—	—	—

1) Az adatok ideiglenesek. — Les chiffres sont provisoires.

6. A VISSZAFOGLALT DÉLVIDÉKI TERÜLETEK FORGALMA. —

6. Le trafic des Territoires du Sud réoccupés.

a) Postaforgalom. — a) Trafic postal.

Egység: 1000 drb, összeg 1000 pengő. — Les nombres s'entendent en milliers, les montants en 1000 pengős.

Év Année	Hó Mois	Feladás — Expédition									
		Levélpostai küldemény drb. Poste aux lettres nombre		Értéklevél drb. Lettres de valeur nombre	Kézi, betét és sommás csomag drb. Colis nombre	Postautalvány Mandats-Poste		Postatakarék betét Caisse d'épargne versements		Csekkbefizetés Chèques versements	
		közönséges ordinaires	ajánlott recom-mandés			drb. nombre	összeg montant	drb. nombre	összeg montant	drb. nombre	összeg montant
1941.	V.	2.358	31	1	12	26	2.925	1	2.183	13	11.258

a) Postaforgalom (folytatás). — a) Trafic postal (suite).

Év Année	Hó Mois	Kézbesítés — Remise									
		Levélpostai küldemény drb. Poste aux lettres nombre		Értéklevél drb. Lettres de valeur nombre	Kézi, betét és sommás csomag drb. Colis nombre	Postautalvány Mandats-Poste		Postatakarék kivét Caisse d'épargne paiements		Csekk-kifizetés Chèques paiements	
		közönséges ordinaires	ajánlott recom-mandés			drb. nombre	összeg montant	drb. nombre	összeg montant	drb. nombre	összeg montant
1941.	V.	—	28	1	52	24	3.174	*	97	1	1.504

*) Összesen csak 132 drb.

b) Táviróforgalom. — b) Trafic télégraphique.

c) Távbeszélőforgalom. — c) Trafic téléphonique.

Év Année	Hó Mois	Táviró — Télégraphe		Távbeszélő — Téléphone			
		Táviratok ezer darab Télégrammes nombre en milliers		Főállomások száma drb. Nombre des Postes téléphoniques			Számlált helyi beszélgetések száma ezekben Conversation locales comptées nombre en milliers
		feladás dépôt	kézbesítés remise	200 előfizetőnél és nagyobb syst. rural et plus de 200 abonnés	200 előfizetőnél kisebb jusqu'à 200 abonnés	összesen total	
1941.	V.	18	24	1.534	1.232	2.766	—

c) Távbeszélőforgalom (folytatás). — c) Trafic téléphonique (suite).

d) Rádióelőfizetők. — d) Radiodiffusion.

Év Année	Hó Mois	Távbeszélő — Téléphone				Rádió — Radiodiffusion	
		Központok száma Nombre des centrales	Távolsági beszélgetés 1000 drb. Conversations interurbaines nombre en milliers			Rádió előfizetők száma Nombre des abonnés	
			kezdeményezett départ	érkezett arrivée			
1941.	V.	147	33	41		10.397	

e) A forgalom munkaegységekben. — e) Le trafic en unités de travail.

Egység: 1000 drb. — Nombre en milliers.

Év Année	Hó Mois	Munkaegységek száma az összes postai szerveknél: Nombre des unités de travail dans tous les services				
		Posta Poste drb. nombre	Táviró Télégraphe drb. nombre	Távbeszélő Téléphone drb. nombre	Rádió Radio drb. nombre	Összesen Total drb. nombre
1941.	V.	581	213	312	12	1.118

hogy az összforgalom általános és áttekinthető kifejezésére a darabszámok egyszerű összegezése útján nyert összdarabszám nem alkalmas. Ebben a darabszámokban ugyanis az egyes üzletágak különböző küldeményei és szolgáltatásai, másrészt darabszámok és összegek vegyesen szerepelnek. A különböző természetű szolgáltatások összeadhatása végett ezeket először közös nevezőre kellett hozni. Ez oly módon történt, hogy minden egyes szolgáltatást a munka minőségének, mennyiségének és az elvégzés időtartamának figyelembevételével értékeltünk. Az értékelés mérőeszköze a munkaegység. A közösnevezőre, a munkaegységre hozott szolgáltatások egyszerű összeadásának végösszege fejezi ki az egyes üzletágak munkaegységeiben elért forgalmát.

A munkaegységek tehát már alkalmasak az általános posta-, táviró-, távbeszélő- és rádióforgalom mérésére és összehasonlítására, de természetesen csak akkor, ha az összehasonlítási időszakban végzett munkák értékelése egyforma alapon történik. A közölt táblázatok adatai az egyenlő értékelés alapján megállapított munkaegységek számát tüntetik fel és így a forgalom alakulásának megítélésére alkalmasak. Ezek az adatok azonban a személynzet által feldolgozott munkaegységek

számával nem azonosak.

A munkaegységekből kifejezett összforgalom az előző év május hónapjához képest 30.0%-kal emelkedett. Az elért 63.5 millió munkaegység az eddigi csúcserőtelmet képviselő előző havi forgalmat 1.6%-kal haladta meg. Az utolsó 12 év május havi forgalmáról összehasonlításként szolgáljanak a következő adatok:

Év	május	39.4	millió	munkaegység
1931	"	34.5	"	"
1932	"	29.0	"	"
1933	"	28.3	"	"
1934	"	28.8	"	"
1935	"	29.7	"	"
1936	"	31.9	"	"
1937	"	33.4	"	"
1938	"	34.3	"	"
1939	"	43.4	"	"
1940	"	48.8	"	"
1941	"	63.5	"	"

A f. évi májusi forgalomból a visszatért keleti és erdélyi országrészekre 5.1 millió munkaegység, a visszafoglalt Délvidék területére pedig 1.1 millió munkaegység esett.

Az egyes üzletágak szerint a legnagyobb forgalomemelkedést ismét a táviróüzletág érte el (52.9%), ezt követte a postai üzletág 31.3, a rádióüzletág 24.2 és a távbeszélő üzletág 23.5%-os emelkedéssel.

Szerkesztői üzenetek.

K. I., Kolozsvár. Az Erdélyi Emlékéremet a Felvidéki Emlékérem után kell viselni. A Felvidéki Emlékérem a Háborús Emlékérem után sorol. A Felvidéki Emlékéremet csak katonai kötelékben állók kapták meg. — **P. K., Budapest.** A szabadkai szervező m. kir. postaigazgatóság ideiglenes szerv, amely csak a katonai közigazgatás alatt működik a katonai közigazgatás alatt álló területekre vonatkozó illetékességgel. A Szervig hatásköre teljesen azonos a postaigazgatóságok hatáskö-

rével. — **H. B., Marosvásárhely.** A ki-nevezések rövid időn belül megjelennek. A megélhetés súlyos gondjain igyekezett segíteni a 233.740/1941. IV. 1. számú miniszteri rendelet, amely a román posta által elbocsátott, illetőleg állásukat veszített és a m. kir. posta szolgálatába visszavett, ezidőszent tényleges kincstári szolgálatban álló nős vagy családos alkalmazottak átmeneti díjazását f. évi május hó 1-től visszamenőleg felemelte.

Külföldi szemle

Revue étrangère.

Franciaország.

Az 1870—71. évi német-francia háborúban a németek Párizst többhónapos ostrom után foglalták el. A hosszú ostrom alatt a körülzárt város a külvilágtól el volt vágva. A párizsi posta különféle módon igyekezett a postaküldeményeket az ostromlott városból az ország meg nem szállt részébe eljuttatni.

A legeredetibb kísérlet az volt, hogy a Szajnán postát tartalmazó labdákat eresztettek útnak. A labdákat kizárólag a víz sodra vitte oda, ahova akarta. Sok ilyen posta került a németek kezébe. Nem volt sikeres a küldőncposta sem, mert a legtöbb küldőnc német csapatok fogságába esett s csak egynéhánynak sikerült az ostromgyűrűt áttörnie.

Sikeresebb volt a légiúton történő szállítás. Párizsból a külvilágba léghajókat küldtek. A léghajók nemcsak postát, hanem postagalambokat is vittek magukkal s ezek hozták vissza a Párizsba irányuló postát. Ez a rendszer a légiposta ősenek tekinthető. Az ostrom ideje alatt összesen 64 léggömböt bocsátottak fel. A léggömbök levelezőlapokat és legfeljebb 4 gramm súlyú leveleket szállítottak. Eleinte személyzet nélküli léggömbökkel is kísérleteztek, de ez nem vált be. Ezért később már csak személyzettel eresztették fel a léggömböket olyankor, amikor déli szél volt. A léggömbök legnagyobb része elérte a Párizstól északra fekvő meg nem szállt területet; több léghajó azonban az ellenség kezébe került, kettő a tengerbe veszett. Egy léghajó Norvégiát is elérte. 14¹/₂ órát repült s ezalatt 3132 kilométert tett meg.

Összesen körülbelül három és félmillió postaküldeményt küldtek el a léghajókkal. Az ostrom alatt összesen 363 postagalambot küldtek ki Párizsból s ebből csak 57 tért vissza. Mindamellett a Párizsba érkező posta mennyisége nem volt csekély, mert a galambokkal küldött írásbeli közleményeket annyira kicsinyítették, hogy 10.000 szót továbbítottak egy tenyérnyi papíron. Eszerint egy-egy galamb körülbelül 70.000 szóból álló közleményt vitt magával. Párizsban a közleményeket nyomban felnagyították és úgy kézbesítették. Egészen jelentős légiposta volt ez, amit az is bizonyít, hogy még újságközleményeket is szállított — elsősorban a

Tours-i francia kormány hivatalos lapját — sőt postautalványokat is lehetett vele küldeni 300 fr. értékhatárig.

Nem is volt túl drága a szállítás. Egy levelezőlap díja 10 centimes, egy 4 grammos levél pedig 20 centimes volt. (D. P. 1941:8.)
Dr. Székely.

Németország.

Negyven évvel ezelőtt, 1901-ben rendszeresítette a német posta a fiókbérlet intézményét. A bérletelő postafiókok rendszere az Amerikai Egyesült Államokból származik. Európában Svájc már 1873-ban bevezette a fiók útján történő kézbesítést s példáját még a múlt század végén az európai államok egész sora követte, nevezetesen Svájc, Belgium, Franciaország, Magyarország, Ausztria, Olaszország, Oroszország és Norvégia. Magyarország 1887-ben vezette be a postafiókberletet, Ausztria egy évvel később.

A német birodalmi posta már 1877-ben kísérletezett a fiókbérlettel. Így megállapították, hogy a fiókbérlet rendszerének az előnyei igen nagyok, s messze túlhaladják annak hátrányait. Előmozdította a rendszer bevezetését az is, hogy a századforduló idején rendkívül megnövekedett forgalom miatt a kézbesítendő anyag csökkentésére volt szükség. Ma már a fejlett üzleti élet a fiókbérlet intézményét úgyszólván nélkülözhetetlenné teszi.

A német birodalmi posta 1901-ben 123 postahivatalnál 7696 postafiókot rendezett be s ebből a közönség 3061-et vett bérbe. 1904-ben már 11.048 bérelt postafiók volt a német postánál s 1939-ben ez a szám 175.975-re emelkedett, amikor is 4118 postahivatalnál volt fiókbérlet.

Ma Németországban a postafiók bérlete igen olcsó. Nagyobb fiókért 1 márkát, kisebbért pedig csak 75 pfenniget kell havonta fizetni. A legkisebb bérleti idő egy év. Ennek eltelte után a bérletet a fél háromhavi felmondással megszüntetheti. Felmondani csak a következő negyedév végére lehet. A bérlő köteles a bérleti szabályzatot pontosan betartani. Ennek igen fontos pontja, hogy a bérlő a fiókban talált anyagot kiürítés után köteles nyomban átvizsgálni és az esetleg oda beosztott idegen anyagot haladéktalanul visszaadni.

Erre a célra a hivataloknál külön visszaadó rekeszt rendszeresítettek.

A fél a bérlet megkötésekor írásos nyilatkozatban kötelezi magát a fiókbérleti szabályok megtartására. Aki a fiók kulcsát elveszti, nemcsak a kulcs árát köteles megfizetni, hanem egy új zárét is.

Vannak zárható betétdobozok is. Ezt az a fiókbérlet használja, aki még a saját küldőnce előtt is titokban akarja tartani, hogy kitől kap postát. A betétdobozt, mely alig kisebb a fióknál, a küldőnc kívülről a fiókba tolja. Mindig két ilyen doboz van használatban s a fiók kiürítése a dobozok cseréje útján történik. A doboznak két ajtaja van. Az előlő ajtó rendes kulcsos ajtó. Kulcsa a bérletnél van odahaza. A hátsó ajtó önműködő: csak akkor van nyitva, ha a dobozt a fiókba tolják. Ha a dobozt a fiókból kihúzzák, ez az ajtó önműködően bezárul. Így a küldőnc nem férhet

hozzá az anyaghoz.

A német posta vasbádógból készült szabványos fiókos szekrényeket használ. Négyféle szabványos berendezés van: 10, 20, 40 és 100 fiókkal. Az egyes hivataloknál ezeknek a kombinációjával állítják elő a forgalom által kívánt fiókberendezést. A fiókokat a hivatal felől ráccsal, tolóajtóval vagy kiemelhető ajtóval lehet elzárni.

A fiókbérleti rendszernek a közönség részére az a legnagyobb előnye, hogy korán kaphatja meg a postáját az is, akihez a kézbesítő csak későbbi időben jutna el. Ez különösen üzletemberek részére rendkívül előnyös. A posta szempontjából azért előnyös a fiókbérleti rendszer, mert lényegesen csökkenti a házhoz kézbesítendő anyagot és gyorsítja a kézbesítést. Ezzel aztán közvetve megint csak a közönség javát szolgálja. (D. P. 1941:11.)

Dr. Székely.

EGYESÜLETI ÉLET.

Kitüntetés. Magyarország kormányzója *dr. Kuzmich Gábor* m. kir. postavezérigazgatónak a Magyar Érdemrend középkeresztjét a csillaggal, *dr. Forster Károly* postafőigazgatónak pedig a Magyar Érdemrend középkeresztjét adományozta a honvédelmi igazgatás érdekében kifejtett érdemes munkásságuk elismeréséül.

Vezérigazgató Urunkat legmagasabb kitüntetése alkalmából, június hó 25-én a postavezérigazgatóság személyzetének jelenlétében *dr. Forster Károly* üdvözölte.

A Kormányzó Úr Ó Főméltósága megengedni méltóztatott, hogy a honvédelmi igazgatás érdekében kifejtett érdemes munkásságukért

Huber Oszkár postaiigazgatónak,
Pázmány Ödön dr. postatanácsosnak,
Magos Győző dr. postatitkárnak,
Gyarmathy Béla postaműszaki főigazgatónak,

Gianone Ottó postaműszaki főigazgatónak,

Brebóvszky Jenő postaműszaki tanácsosnak újbóli elismerése,

Bugyi József dr. postafőigazgatónak,
Rátz Aljonz dr. postafőigazgatónak,
Albrecht Gyula dr. postafőigazgatónak,
Erdélyi Géza dr. postaiigazgatónak,
Hajek József dr. postaiigazgatónak,
Belus Mihály dr. postaiigazgatónak,
Ruttner Béla dr. postatanácsosnak,

Kárász István dr. postatitkárnak,
Tarnay Zoltán dr. postatitkárnak,
Lukász Alfonz dr. postatitkárnak,
Kökény Sándor dr. postatitkárnak,
Dancsák Gyula dr. postasegédtitkárnak,
Gallyas István dr. postasegédtitkárnak,
Stáár Endre dr. postafogalmazónak,
Kiss Jenő postaműszaki igazgatónak,
Koczka László postaműszaki igazgatónak,

Czappán Szilárd postaműszaki tanácsosnak,

Véghelyi Dezső postafőmérnöknek,
Csereklyei Pál postamérnöknek elismerése tudtul adassék.

E magas kitüntetések annak az odaadó, lelkiismeretes és kiválóan eredményes vezetői munkának legmagasabb elismerését jelentik, amelyet a posta személyzete a visszatért keleti területek postai és hírközlési szolgálatának megszervezése során tanúsított.

Elismerés. A m. kir. honvédelmi miniszter *Kovách Lajos* postaiigazgatónak a honvédség érdekében kifejtett kiválóan eredményes és hasznos tevékenységéért elismerését fejezte ki.

Megbízás. *Dr. vitész Baltay Aladár* postatanácsost megbízták a m. kir. posta értékcikkkraktárának vezetésével.

Erdélyi emlékérem. Bensőséges ünnepség keretében osztotta szét június hó 18-án

dr. Kuzmich Gábor postavezérigazgató a Kormányzó Úr által a visszatért keleti területek postaszervezésében sikerrel munkálkodott postaalkalmazottak részére adományozott emlékrmet a Budapesten tartózkodó postásoknak.

Vezérigazgató Urunk beszéde: az alábbiak közüljük:

„Kedves Kartársaim!

Akkor, amikor 1940 év szeptemberében a magyar történelemben ezeket a szavakat írták: „Kelet vissza.ér”, a hadsereg nyomán és annak keretén belüli megindult a magyar posta csapata is, hogy a fegyverek útját követve a békés gazdasági, társadalmi és kulturális élet lehetőségeit megteremtse és a visszatért országrészt bekapcsolja abba a vérkeringésbe, amely nélkül nem tarthatnák az anyaországhoz. Amikor a kis csapat megindult, lelkesedéssel, kötelességtudással és teljes anyagi és tárgyi felkészültséggel ment neki a munkának és eivégezte azt úgy, hogy nemcsak saját szervezetünk vezetői, — akik esetleg jóakarató el fogultsággal lennének vádolhatók — figyeltek fel rá, hanem a közönség, a közvélemény is egyhangúlag elismerte, hogy a posta munkája és elért eredményei csodálatosak voltak. Nem egy erdélyitől hallottam, hogy meglepődött a szolgálatkészségen, gyorsaságon és eredményen, amelyet a m. kir. posta szervező alakulataival elért. Ebben az eredményben két tényező játszott közre: egyik a szervezés gondossága és előrelátása, a másik, talán még fontosabb, az egyének áldozatkészsége és tenniakarása.

Azt az eredményt, amelyet a posta személyzete a keleti és erdélyi országrészek visszacsatolásánál elért, Kormányzó Úr Ó Főméltósága tudomásulvette, méltányolta és jutalmazni akarta azzal, hogy mindazoknak, akik a fegyverescsapatok kötelékében, 1940. szeptember hó első felében lépték át a volt trianoni határt és működésüket megkezdték, az Erdélyi Emlékrmet adományozta és őket annak viselésére felhatalmazta.

A mai napot választottuk az Erdélyi Emlékrmet kiosztására azért, mert ez a nap, amikor Kormányzó Urunk születése napját üli, minden magyar embernek ünnepnapja. Akkor, amikor Államfőnknek ezért a megemlékezésért, amelyben a magyar posta személyzetét is részesítette, hódolattunkat és köszönetünket fejezzük ki, én a magam részéről, mint a magyar postának vezetője mondok köszönetet minden munkatársamnak ezért a tevékenységért. Örömmel közlöm, hogy 1421-en érdemel-

ték ki az Erdélyi Emlékrmet; köztük 125 munkatársamnak, akik alkalmat találtak, hogy idejölessenek, személyesen adom ezt át. Igyekeztünk, hogy vidéken is, ha nem is ugyanebben az órában, de ezen a napon kapja meg mindenki az emlékrmet, amelyet 1940. év őszén végzett munkáért az Államfő részére adományozott.”

Az Emlékremben részesültek nevében dr. Forster Károly postafőigazgató mondott köszönetet:

„Vezérigazgató Urunk!

Tisztelettel kérjük, méltóztassék hódolattal teljes köszönetünket tolmácsolni a Kormányzó Úr Ó Főméltósága által alapított Erdélyi Emlékrremmel történt kitüntetésünkért.

Vezérigazgató Urunk szép elgondolása alapján már áhitattal őriztük az erdélyi postaszervezési munkánkat megőrkítő Emlékriratot. Büszkeséggel tölt el most bennünket, hogy Kormányzó Úr Ó Főméltósága a m. kir. postának az erdélyi posta megszervezésével kifejtett tevékenységét ugyanazzal az emlékrremmel tüntette ki, mint a hadseregét.

Minden magyar húsz éves hő imájának újabb, jelentős része vált valóra azzal a ténnyel, amelyet az Erdélyi Emlékrrem van hivatva megőrkíteni. És kétszeresen nagy azoknak az öröme, akik az elmúlt világháborúban résztvettek és annak szomorú befejezéseként összeomlani látták ezeréves hazánkat. A magyarok Istene ezúttal irtalmasabb volt hozzánk, mint a török hódoltság idejében, amikor a honvesztés és a honvisszaszerzés közt sok nemzedéknek kellett elmúlnia, amíg az elenségtől megtisztult hazánk szent földje.

Hálaimádságunk szálljon a jó Istenhez, azért, hogy ezt az időt engedte nekünk megérni és mondjunk szívből jövő köszönetet Vezérigazgató Urunknak, akinek rendelkezése lehetővé tette, hogy a honvisszaszerzés szép postai munkájában résztvehettünk.”

A köszönőbeszédre a Vezérigazgató Úr így válaszolt:

„Kedves Kartársaim!

Hordják büszkén és öntudatosan ezt az emlékrmet, amely a magyar történelem egyik fontos, nagy és emlékezetes szakaszában kifejtett közreműködésükre emlékeztet és soha ne felejtsek el, hogy az nemcsak a multra emlékeztet, hanem a jövőre nézve is kötelez.”

A nagyváradi csoport megalakulása.

A visszatért keleti területen a nagyváradi postafőigazgatóság alakította meg elsőnek

helyi csoportját. A csoport tisztikara a következő:

Elnök: Erdélyi Géza dr. postaigazgató.

Titkár: Kovács László dr. postatitkár.

Pénztáros: Popovics Andor dr. postatitkár.

Igazgatóválasztmányi tagok: Nagy Ernő postaműszaki igazgató és Peterdi Ottó dr. postasegédtitkár.

Igazgatóválasztmányi póttagok: Csomor Béla dr. postatitkár és Soós Zoltán postamérnök.

A helyi csoport választmányi tagjai: Kovács Lajos postaigazgató, Plachy Károly postatanácsos és Maklári Imre dr. postatitkár.

Póttagok: Szendrői Pá' postatanácsos, Vályi Zoltán dr. postasegédtitkár és Kolling Árpád visszavett postafőmérnök.

A Kormányzó Úr arcképének leleplezése Nagyváradon. Meleg ünnepség keretében leleplezték le a nagyváradai postaigazgatósági épület vezetőjének szobájában Kormányzó Urunk arcképét. Az arcképet Englerth Emil dr. festőművész festette. Az ünnepségen Erdélyi Géza postaigazgató, az igazgatóság vezetője tartott lelkes beszédet:

„Állítsuk meg rövid időre a mindennapi munka lendítőkerekét, — mondotta — s áldozunk pár percet a hála és öröm érzéseinek abból az alkalomból, hogy a nagyváradai postaigazgatóság rövid történelmének egy kimagasló pontjához értünk.

Összehívtalak benneteket, hogy egy olyan ünnepélyes mozzanat részesei legyetek, amelyre mindig boldog meglepéssel és büszkén tekinthettek vissza és örök emlékeitek közé sorozhatjátok azt.

Örömteljes hála tölthet el mindnyájunkat, ha azt látjuk, hogy az odaadó munkásság és szorgalom a felsőbbbség részéről méltánylásra talál, s ez a méltánylás érzékelhető dokumentumban jut kifejezésre.

A munkában töltött napok szürke egyhangúságába belevillant az elismerés gyújtó szikrája, hogy ragyogó fényével megvilágítsa a további célok eléréséhez vezető utat s jótékony szigorával újabb erő kifejtésre serkentse az esetleg lankadókat.

Mint ahogy az élet kereke forog, úgy haladunk mi is a fejlődés, izmosodás útján lépésről-lépésre előbbre, bátran leküzdve az elénk tornyosuló akadályokat.

Szorgos kézzel hímezzük a munka szövegét s minden igyekezetünk arra irányul, hogy az lehető legtökéletesebb legyen és hogy annak színárnyalatai egy

harmónikus egésszé olvadjanak össze.

A hónapok óta tartó fáradságos szervezési munka szövete most egy újabb színfolttal gazdagodott, amikor a nemes-szívű Vezérigazgatónk jóvoltából a vezetésem alatt álló igazgatóság egy kitűnő és nagybecsű emléktárgy birtokába jutott. Vezérünknek ezt a nemes gesztusát csak arra tudom magyarázni, hogy általunk végzett munkát érdemesnek tartja az elismerésre.

Ennek az elismerésnek szimbólumaként a szorgalmas munka templomának egy olyan oltárképet ajándékozott, melyre minden magyar postás, csak lelkesedéssel, megbecsüléssel, csodálattal és hódolattal tekinthet fel.

Magyarország főméltóságú Kormányzóját ábrázolja ez a festmény, mely a mai naptól az igazgatóság mindenkori vezetőjének dolgozószobáját fogja díszíteni.

A leomlott lepel előttűnő művészi alkotás mint egy ragyogó eszmény sugarazza felénk a férfias bátorság, a lángoló hazaszeretet, önzetlenség, munkakészség, önfeláldozás és az Istenben való rendíthetetlen hit magasztos erényeit.

Az általam felsorolt jellemzések nem üres jelszavak, nem a minden áron való dicsérni akarás hízelgő jelzői, hanem tárgyilagos és elfogulatlan megállapítása a való tényeknek, mert csak az képes aránylag rövid idő alatt az országépítés terén ilyen jelentős eredményeket elérni, aki az imént hangoztatott lelki tulajdonságokkal rendelkezik.

Ugyan ki merete volna hinni azt, még csak a múlt év elején is, hogy ma, itt Nagyváradon, Szent László városában e magyar színek jegyében hódolhatunk Kormányzó Urunk előtt; hogy a magyar eke becsületes munkában kifényesedett vasa fogja felszántani az édes magyar haza itteni földjét, amelyet a közelmúltban idegen csákányok sebeztek meg azért, hogy igaztalan gátat emeljenek a jogos tulajdonos hazatérése elé.

Hogy a nemrég még itt elvetett búzából magyar kenyeret dagasztunk, hogy a mezők, rétek virágai nekünk illatoznak.

Ezeknek az ábrándoknak a megvalósulását Kormányzó Urunk bölcs és megfontolt országglásának köszönhetjük.

Ő reá irányult reménykedő bizalommal minden magyar szem, amikor megindult hófehér lován kisdé csapatának élén Szedged felé, hogy meghódítsa az ország fővárosát és lerakja alapjait a nemzeti Magyarországának.

Erős kézzel, de Istenbe vetett rendíthe-

tellen hittel és meggyőződéssel ragadta kezébe a trianoni békeparanccsal szétszaggatott csonka Magyarország rozzant kis hajójának kormányát és 22 éves kormányzása alatt nemcsak az ország külső biztonságát vívta ki, hanem helyreállította a belső békét és megteremtette a társadalmi nyugalmat.

A külpolitikai vonalvezetést Istenáldotta éleslátással olyan irányba tudta terelni, hogy ezáltal országának hatalmas barátokat, szövetségeseket szerzett és számottevő tekintélyt biztosított.

Lehetővé tette, hogy az elrabolt ország-részek hatalmas területei, mondhatnám verálodozat nélkül kerültek vissza.

Ő maga mutatta meg tehát, hogyan kell értelmezni többször hangoztatott intő szavait: „Dolgozz becsülettel a szentistváni Magyarország feltámadásáért.”

Ez a kép szolgáljon nekünk buzdításul és erősítésül a jövőre és örök figyelmeztetésül arra, miként teljesítsük édes hazánk iránti kötelességünket az élet minden vonatkozásában.

Amidőn e képet rendeltetésének átadva gondozásba veszem, hitet teszek arra, hogy az ő szellemével fogjuk munkakészségünket a magyar haza szolgálatába állítani.

A Kormányzó Úr Öfömlétségét a jó Isten solkáiáig éltesse!”

A nagyváradi csoport ismerkedési estje. A posta Jogász-Mérnök Egyesület nagyváradi csoportja f. évi június hó 14-én nagysikerű táncal egybekötött ismerkedési estét rendezett, melyen az igazgatóság tisztviselői, a nagyváradi kincstári hivatalok vezetői és helyetteseik hozzátartozóikkal együtt, valamint a nagyváradi „postás-orvosok” élükön dr. Verzár István főorvossal, teljes számban megjelentek.

Az igazgatóság vezetője, dr. Erdélyi Géza postaigazgató meleg, baráti szavakkal üdvözölte a megjelenteket, kiknek sorában ott láttuk Lengyel Sándor és Guta Elemér főigazgatókat, mint „régí váradiakat” is.

A családias jellegű „vacsora” ételeiről és italairól az urak gondoskodtak, míg a pompás sütemények a postás asszonyok háziasszonyi kitünőségét és leleményességét dicsérték.

A megjelentek a kiadói tanfolyam minta-hivatalának helyiségéből átalakított „Express-bár” zongorájának — melynél a kitünő zenészekben bővelkedő igazgatóság tagjai felváltva játszottak — és a nagyterem erősítő hanglemezeinek zenéjére a késő éjszakai órákig nagyszerű hangulat-

ban táncoltak és szórakoztak, bizonyosságul annak, hogy összefogással és jóízűléssel — szerény keretek között ugyan, — de még a mai nehéz viszonyok mellett is lehet összejöveteleket rendezni.

Posta-propaganda hangversenyek Nagyváradon. A nagyváradi postaigazgatóság június hó 22-én délben közel kétórás hanglemez műsorral tarkított propaganda előadást rendezett a nagyváradi Bémer-téren, hol a nagyszámú közönség élvezettel hallgatta a kitünően összeválogatott hanglemezeket és a hanglemezek között elhangzó, a posta szolgáltatásait ismertető közleményeket.

A nagy közönség-siker arra az elhatározásra bírta az igazgatóságot, hogy a propaganda hangversenyt minden csütörtök d. u. és vasárnap d. e. nemcsak Nagyváradon, hanem — ha a körülmények megengedik — a kerületbeli kincstári hivatalok székhelyein is megrendezze.

A családvédelmi kölcsönök kiterjesztése. Vezetőségünk szociális gondoskodásának újabb tanújele a kereskedelem- és közlekedésügyi miniszter úrnak a családvédelmi kölcsönök kiterjesztésére vonatkozó és az alábbiakban ismertetett rendelete:

„Az I. ad 232.840/1940. IV. 10. számú rendelettel rendszeresített hosszúlejáratú, kamatmentes családvédelmi kölcsönben részesíthető postaalkmalmazottak körét a korábban kiadott rendelkezéseim módosításával az alábbiakban állapítom meg.

A jövőben családvédelmi kölcsönben az a kincstári szolgálatban álló VIII. vagy ennél alacsonyabb fizetési osztályban lévő postatisztviselő, altiszt és egyéb alkalmazott, továbbá az a postamester és postakiadó részesíthető, akinek legalább 2 gyermeke van és felesége, vagy gyermeke tartós, vagy súlyos betegsége folytán olyan nagy összegű kiadásai merülnek fel, hogy azokat saját anyagi erejéből nem tudja fedezni.

A felsorolt eseteken kívül kölcsönben részesíthetők az előző bekezdésben említett postaalkmalmazottak, ha legalább 3 iskolába járó gyermekük van és gyermekeik iskoláztatása, illetve neveltetése folytán adó-sodtak el.

A családvédelmi kölcsön folyósításának az I. ad 232.840/1940. IV. 10. számú rendeletben felsorolt egyéb feltételei továbbra is érvényben maradnak.

Az alapítvány e kölcsönben részesíthető postaalkmalmazottak körének kiterjesztésé-

ről tájékoztassa a postai hatóságokat, hivatalokat, valamint a Postás Kari Egyesületek Szövetségét, továbbá a postás kari egyesületek kiadásában megjelenő szaklapokat és hívja fel őket a szükséges intézkedések megtételére.

Budapest, 1941 június 10-én.

A miniszter helyett:

Dr. Kuzmich s. k.

a m. kir. posta vezérigazgatója."

A Magyar Reviziós Liga ez évi gyűlésében a postaszemélyzet is jelentős öszszeggel vette ki részét. Az 1941. évi gyűlés alkalmával a m. kir. posta személyzete 10.349.10 pengőt adományozott a Liga céljaira.

Tornászaink országos bajnoksága.

Pünkösöd első napján rendezte a Magyar Országos Tornaszövetség a folyó évi országos csapatbajnokságokat a csepeli Stadionban.

Örömmel jelenthetjük, hogy a Postás Sportegyesület hattagú férfi versenycsapata: Sántha, Böresök, Nemere, Krasznai dr., Baranyai, Vig, a versenyen elért 328.8 pontszámával nagy fölényrel győzte le az ország összes többi csapatát. A másodiknak helyezett VIII. ker. Levente egyesület 325.5, a harmadik Testnevelési Főiskolai csapat pedig csak 323.4 pontot szerzett.

Ezzel tehát tornászaink lettek Magyarország 1941. évi bajnoktornászcsapata. A csapat tagjai egyénenként egy-egy Demény-emlékveretet nyertek, míg maga a csapat egy díszes kiviteli valódi Thomas-vázát kapott, a PSE pedig egy évig őrzője lett az ország első tornászcsapatát megillető Demény Károly örökös vándordíjnak.

Megemlítjük még, hogy a tartalék nélkül indult női csapatunk az I. osztályban ötödik helyezést ért el, azonban az egyéni teljesítmény szempontjából ezúttal is Csillik Margit volt az első.

A Társadalomtudomány új száma ve-

zető helyen méltatja a Társulat tragikusan elhunyt tiszteleti tagjának, gróf Teleki Pálnak, tudományos és közéleti érdemeit s emberi nagyságát. Hegedűs József Aristoteles ma is időszerű jogbölcséleti tanításait elemzi, Zehery Lajos kir. kúriai bíró a társadalom egészségének büntetőjogi védelméről közöl nagyobb tanulmányt. — Trócsányi Dezső és Szombatfalvy György figyelő cikkei mellett Hamvas Béla, kislélegi Nagy Dénes, vitéz Szőnyi Sándor könyvbírálatai mutatják be a hazai és külföldi szociológiai irodalom legújabb termékeit.

Az évenként 640 lapon megjelenő színvonalas folyóiratot a Társulat tagjai 6 pengős tagsági díj ellenében kapják. Mutatványszámot a tagság iránt komolyan érdeklődőknek készséggel küld a kiadóhivatal, Budapest, IX., Angyal-utca 9.

A Magyar Közlekedéstudományi Társaság közlekedéspolitikai szakosztály június hó 22-én tartotta alakuló ülését, amelyen tagtársaink közül számosan jelentek meg.

A szakosztály dr. Veress Gábor elnöklése alatt megválasztotta tisztikarát. A szakosztály jegyzője dr. Tordy Géza postatitkár-ügyész kartársunk lett.

Ezután dr. Tordy Géza, mint a Társaság rendes tagja „Elvek a közlekedési jogszabályok szerkesztésénél” címmel igen értékes, eredeti gondolatokban bővelkedő és magas színvonalú előadást tartott. Az előadást az ülés közönsége — amelynek sorában az igazságügyminisztérium, a kereskedelem- és közlekedésügyi minisztérium, a Pázmány Péter Tudományegyetem és a postavezérigazgatóság több magasrangú tisztviselője is jelen volt — mindvégig nagy érdeklődéssel kísérte.

Előadás után a szakosztály egyhangúlag elhatározta, hogy az értékes előadást a Társaság hivatalos lapjában, a Közlekedési Szemlében teljes terjedelmében közzétételi.

SZERKESZTŐSÉG:

I., KRISZTINA-KÖRÚT 12. III. 204. TÁVBESZÉLŐ: 150—597.

MŰSZAKI KÖZLEMÉNYEK (Társszerkesztő)

XI. VÁSÁRHELYI PÁL-U. 4/6. TÁVBESZÉLŐ: 258—280.

KIADÓHIVATAL:

I., KRISZTINA-KÖRÚT 12. IV. 432. TÁVBESZÉLŐ: 156—841.

Előfizetési ár évi 10 P. Postai alkalmazottaknak évi 5 P.

Felelős kiadó: DR. LUKÁSZ ALFONZ m. kir. postatitkár.