

# MAGYAR POSTA

SZERKESZTI ÉS KIADJA A M.KIR. POSTAVEZÉRIGAZGATÓSÁG  
MEGBIZÁSÁBÓL A M.KIR. POSTA JOGÁSZ-ÉS MÉRNÖK TISZTVISELŐI  
ORSZÁGOS EGYESÜLETÉNEK SZERKESZTŐ-BIZOTTSÁGA.

**FŐSZERKESZTŐ: Dr.FORSTER KÁROLY** M.KIR. POSTAFŐIGAZGATÓ

FELELŐS SZERKESZTŐ:

**Dr. PÁZMÁNY ÖDÖN**

M. KIR. POSTAIGAZGATÓ

TÁRSZERKESZTŐ:

**RÁKOSI GYÖRGY**

M. KIR. POSTAMŰSZAKI TANÁCSOS

## **A hivatali szemlék és a kezelés ellenőrzése.**

Válasz dr Vajda Béla ny. m. kir. postafőigazgató hozzászólására.

írta: vitéz SZIVÉR KÁROLY m. kir. postatanácsos.

**Inspection des bureaux et le contrôle de la manipulation.** Par. M. KÁROLY SZIVÉR, Conseiller de poste.

Dans cet article, l'auteur répond à M. le Dr. Béla Vajda, Directeur supérieur de poste en retraite qui s'est mis en polémie avec lui au numéro 6 de „Magyar Posta“ sur le système actuel de l'inspection et du contrôle du service d'exploitation.

Több mint egy évtizedes biztosí működésem alatt, majd mint a budapesti postaigazgatóság vizsgálati ügyosztályának és csoportjának vezető-helyettese és vezetője azt tapasztaltam, hogy különösen a kincstári és erős távbeszélő forgalmú postamesteri hivataloknál a hivatali szemlék a kettős feladatkörüket, vagyis a pénztárvizsgálatot és a kezelés ellenőrzését nem egyforma mértékben oldják meg. Tapasztalatom szerint a hivatali szemlék az említett hivataloknál csak a pénztárvizsgálatot végzik el kifogástalanul, a kezelés ellenőrzése azonban sok tekintetben kifogásolható. A szemlék főleg az alakszerűséget és a különböző kezelési okiratokban nyilvántartott küldemények számszerűségének helyességét vizsgálják, de a kezelés szétágazó, apró részleteibe, a kezelési szolgálat ellátásának és a szolgálat menetének egyes mozzanataiba mélyebben nem tekintenek be. Mindezt nemcsak mint biztos és szemlét vezető, hanem mint hivatalvezető a saját hivatalomnál tartott szemlék alkalmával is tapasztaltam.

Látva a hivatali szemlék eme hiányosságainak következményeit, vagyis azt, hogy a szemlék igen sok esetben a kezelési szabálytalanságok és mulasztások eredendő okait nem fedik, nem orvosolják és következőképpen a kezelés menetét sem javítják, a Magyar Posta f. évi 5. számában ugyanezen cím alatt megjelent cikkemben a hivatali kezelés ellenőrzésének hatályosabbá tétele céljából a hivatali szemlék jelenlegi gyakorlata megváltoztatá-



sának kérdését vetettem fel. Cikkemben rámutattam azokra az okokra, amelyek miatt — véleményem szerint — a kezelés ellenőrzése a szemléknél háttérbe szorul. Ilyen oknak mondtam különösen az elmúlt időben sokak által vallott és a gyakorlatban érvényre juttatott felfogást, amely a kezelés ellenőrzését a hivatali szemlék másodrendű feladatának tekintette. Ezenkívül rámutattam azokra az okokra is, amelyek miatt a hivatali szemlék jelenleg, de különösen a távbeszélőkezelést illetőleg az ellenőrzést hatékonyan gyakorolni nem tudják. Cikkemben végül röviden vázolva a szakszemlék előnyeit, kívánatosnak és célszerűnek mondtam a kézbesítő kincstári és nagy postamesteri hivataloknál a külön pénztárvizsgálati, a külön postakezelési és műszaki szemlével egybekötött külön távközlési szemléknek rendszeresítését.

Cikkemre a Magyar Posta f. évi 6. számában megjelent hozzászólás feleslegesnek, sőt károsnak mondja a szakszemlék rendszeresítését, felsorolja azok állítólagos hátrányait és a hivatali szemlék jelenlegi rendje mellett törődését.

A hozzászóló elsősorban azt vitatja, hogy a szemlék gyakorlatában valaha is olyan felfogás érvényesült, amely a szemlék kettős feladata, a pénztárvizsgálat és a kezelés ellenőrzése között különbséget tett és amely a kezelés ellenőrzését a pénztárvizsgálat javára elhanyagolta. Állítása szerint a nagyobb tapasztalattal bíró ellenőrző tisztviselő között aligha akadt egy is, aki a szemlék kettős feladatkörét egymással szembeállította volna és aki a pénztárvizsgálatot fontosabbnak tartotta volna, mint a kezelés ellenőrzését. Állításának igazolásául csomó rendeletet sorol fel, amelyek a biztosokat a kezelés egyes részeinek hathatósabb ellenőrzésére utasítják és amelyek az ellenőrzést lanyhán végző biztosokkal szemben megtorlásokat helyeztek kiállításba.

Válaszomban mindenekelőtt azzal a kérdéssel kívánok foglalkozni, hogy a szemlék gyakorlatában érvényesült-e olyan felfogás, amely azoknak kettős feladatköre között különbséget tett.

Véleményem szerint e kérdés megvitatásánál a posta legfőbb vezetőségének felfogását belevonni nem lehet, de még kevésbé lehet ezt a kérdést szemlék egyes részeire, vagy egy-két biztosnak hanyagságára vonatkozó rendelettel eldönteni. A posta mindenkor legfőbb vezetősége a kezelés ellenőrzését sohasem minősítette a hivatali szemlék másodrendű feladatának és ahol e téren súlyosabb mulasztást észlelt, természetesen a figyelmeztető, vagy megtorló intézkedése sem maradt el. Ez vita tárgyát nem képezheti. Ennek a kérdésnek megvitatásánál kizárólag csak azt lehet figyelembe és számításba venni, hogy a legfőbb vezetőség felfogását a gyakorlatban miként hajtották és hajtják végre. Tudjuk ugyanis, a hivatali szemlék rendjét részleteiben szabályozni nem lehet. Igen sok helyi, személyi, időbeli és egyéb adottságoktól függ, hogy a biztos a hivatal kezelését mikor, hogyan s milyen mértékben vizsgálja felül. Még a sorrendet sem lehet előírni. Éppen ezért a hivatali szemléket kezdettől fogva a valóságban az igazgatóságok irányítják. Az igazgatóságok vezetői és nem utolsó sorban az igazgatóságok vizsgálati osztályainak vezetői a szemlék rendjének tulajdonképpeni irányítói. Az általános szabályokon belül az ő akaratuk, felfogásuk érvényesül,



amely a kezelés ellenőrzésének módját, fontosságát és szükségét illetőleg sohasem volt egyöntetű. Bőven akadt vezető, aki nyíltan hangoztatta azt a felfogását, hogy a hivatali szemléknél csak a pénztárvizsgálat a fontos, a kezelés ellenőrzése már nem olyan lényeges, mert kezelési szabálytalanságból vagy mulasztásból súlyosabb következtetéseket levonni nem lehet. Az ilyen vezető természetesen a biztosokat is ilyen felfogásra nevelte és a biztosok a hivatali szemléket is ebben a szellemben tartották. Így nevelődtek azok a biztosok, akik a pénztárvizsgálatot kifogástalanul elvégezték és akik képesek voltak néhány filléres eltérést órákon át kutatni, de ugyanakkor a kezelés ellenőrzésével nagyon keveset törődtek. Ezt a helytelen gyakorlatot elősegítette az is, hogy a biztosnak a felületes pénztárvizsgálatból kifolyólag — különösen ha utólagos visszaélés derült ki — mindig komoly kellemetlensége támadt, míg az utólagosan megállapított kezelési szabálytalanság vagy mulasztás miatt a legritkább esetben vonták kérdőre.

Hogy a hivatali szemlék gyakorlatában az említett felfogás tényleg érvényesült is, azt igen könnyű bizonyítani.

25—40 évvel ezelőtt — amint múltkori cikkemben már említettem — igen sok biztos versenyt csinált abból, hogy ki tud naponként több hivatali szemlét tartani. Így abban az időben az egy napon tartott 2—3 szemle megszokott volt. Egymagában véve ez a tény is eléggé bizonyítja azt, hogy az ilyen szemlék legtöbbször a kezelés ellenőrzése csak másodrendű feladat lehetett. A biztos egy-egy hivatalnál 2—3 óránál többet nem tölthetett, mert egyébként akár vasút, akár közút mentén fekvő 2—3 hivatalnál meg sem fordulhatott volna. És hogyan ellenőrizhette a kezelést, amikor postaérkezést és indítást a legtöbb esetben nem is láthatott. E szemlék legtöbbször a valóságban csak pénztárvizsgálat lehetett, a kezelés ellenőrzésével vajmi keveset törődhetett, mert hiszen erre még alkalma és ideje sem volt. Ha valaki az elmondottakban kételkedik, tekintsen az akkori szemlékonyvekbe. Azokban pénztárkezelésre vonatkozó megjegyzéseket fog találni, kezelési szabálytalanságra vagy mulasztásra vonatkozó megjegyzést nemigen olvashat. A hozzászóló által felsorolt sok rendelet is tulajdonképpen ezt a gyakorlatot bizonyítja. A sok figyelmeztető és megtorlást kilátásba helyező rendeletre is azért lehetett szükség, mert a gyakorlat a legfőbb vezetőség felfogásával nem egyezett.

A hivatali szemléknél sokak által követett gyakorlat nem volt rövid életű. Az olyan biztosból lett később vezető, aki az említett felfogást vallotta, a következő biztosokat is ilyen értelemben oktatta, irányította és befolyásolta. Ezt nem egy ízben személyesen is tapasztaltam. Így többek között volt olyan vezetőm, aki megkívánta, hogy télen, nagy hidegben, vasúttól 20 kilométerre fekvő hivatalnál és további 5 kilométerre levő ügynökségnél egy napon tartsak hivatali szemlét és még külön vizsgálatot is és másnap korra reggel már egy harmadik szervnél legyenek. Ellenvetésem nem használt, a rendelkezésnek eleget kellett tennem. Azt hiszem felesleges mondanom, hogy e szemléim a kezelés ellenőrzésének szempontjából mennyit értek. Hasonló helyzetbe elég gyakran és más vezető alatt is kerültem. De más igazgatósági körületben is sűrűn fordultak elő hasonló esetek. Az érdekeltek számtalan példát



sorolhatnának fel. Így tehát a legnagyobb jóindulat mellett sem lehet azt állítani, hogy nagyobb tapasztalattal bíró vezetők és ellenőrző tisztviselők között egy sem akadt, aki a hivatali szemléknek a pénztárvizsgálatot tartotta a légfőbb feladatának. Sajnos, igenis voltak és vannak olyanok, akik ezt a felfogást vallották és vallják s akik ezt a felfogásukat a szemlék gyakorlatában érvényre juttatták és juttatják.

Ma örvendetesen az ilyenek már kevesen vannak. Ma a kezelés fokozottabb ellenőrzésének szükségét vezető és biztos átérzi s igyekszik is e tekintetben a lehetőség határain belül a következményeknek eleget tenni. Hogy ennek ellenére a kezelés ellenőrzése körül még mindig elég nagy hiányosságok tapasztalhatók, annak nagyrészt már más az oka. Amint előző cikemben már említettem, ennek oka az, hogy a hivatali szemléknek több mint egy fél évszázaddal ezelőtt megszabott keretei, a posta nagymérvű fejlődése és a forgalom nagy emelkedése okozta ellenőrzési teendők elvégeztetéséhez alig alkalmasak. Ezenkívül a távközlési kezelés hatékony ellenőrzését — amit már szintén említettem — nagymértékben akadályozza az, hogy a posta műszaki és kezelési szemléi egymásról tudomást sem vesznek. A posta műszaki berendezkedése a távközlési kezeléssel szerves összefüggésben van, a kezelést a műszaki berendezésnek egyidejűleg történő megvizsgálása nélkül alaposan és érdemben nem igen lehet megvizsgálni. Az említett okok miatt a hivatali szemlék ma csak a kisebb postamesteri hivataloknál tudják a kezelést kielégítően ellenőrizni. Ezeknél a hivataloknál az egy vagy másfélnapos szemle ideje alatt a biztos szemelőtt folyik a kezelés, a biztos minden rendelkezésére áll azok megszüntetése iránt intézkedni.

A kézbesítő kincstári és erős távbeszélőforgalmú postamesteri hivataloknál — meggyőződésem szerint — a kezelést szakszerűen és minden tekintetben teljesen kielégítően csak az említett szakszemlék keretein belül lehet biztosítani. Ezeknél a hivataloknál a már hosszú évek óta tartott bizottsági szemlék sohasem nyújthatják azt, amit a szakszemlék. Hogy miért, arra is rátérek.

A mostani bizottsági szemléknél a bizottság minden tagjai a szemle első napján kezelési és értékeikkézipénztárakat vesz számba, a pénztárszámadásban elszámolt különböző összegek helyességét vizsgálja, vagy abban segít; táviró, távbeszélő, rádiódíjmérleget készít, vagyis pénztárvizsgálati teendőkkel foglalkozik. A tulajdonképpeni kezelés ellenőrzéséhez a legtöbb esetben csak a szemle második és egyben utolsó napján foghat. Így tehát első sorban kevés az az idő, amely a kezelés ellenőrzéséhez rendelkezésre áll. Ez még a kisebbik hiba, ezen a szemle idejének meghosszabbításával könnyen lehetne segíteni. A bizottsági szemléknek — amint tapasztaltam — gyenge oldalát abban látom, hogy a hivatali kezelés egyes részeinek felülvizsgálása és ellenőrzése nagyon is ingadozó. A bizottság tagjai vagyis az igazgatósági szakcsoportok kiküldöttei ugyanis teljesen önállóan vizsgálják meg a szakcsoportokat érintő hivatali kezelést, illetve annak a szemlét vezető által kijelölt részét. A szemlét vezető a részére kijelölt egyéb elfoglaltsága miatt, az egyes kiküldöttek munkáját részletekben nem vizsgálhatja felül és így a hi-



vatali kezelés egyes részeinek jó, kevésbé jó, vagy hiányos felülvizsgálása és ellenőrzése túlságosan a kiküldött szaktudásától, gyakorlatától, rátermettségétől és lelkiismeretességétől függ. A hivatali szemléknek gyakran változó eredménye nem utolsó sorban ennek a következménye.

A szakszemlékkel az említett hibákat és ingadozásokat kiküszöbölni, vagy legalább is a legkisebb mértékre csökkenteni lehetne. A szakszemlék a pénztárvizsgálati teendők elvégzése alól mentesülve az első pillanattól kezdve minden idejüket a kezelés ellenőrzésére fordíthatnák. Ezenkívül mivel figyelmüket a hivatali kezelésnek csak bizonyos részére kell összpontosítani, az ellenőrzésbe jobban és alaposabban belemélyedhetnek. Ezek olyan nagy előnyök, amelyekről feltétlenül csak jobb eredményt lehet várni. Elgondolásum szerint ezeket a szemléket — mivel igazgatósági kerületenként legfeljebb 20—40 hivatalt érintene — az igazgatósági szakcsoportok vezetője és helyettese a csoportjába tartozó 1—2 előadóval tartaná. Ez viszont a szemléknek nagyobb szakszerűséget és állandóságot biztosítana. A szakcsoport vezetője és helyettese az ügyiratok alapján amúgy is ismerve a hivatal kezelésének a szakcsoportjába tartozó ügyeit, mindenesetre alaposabban vizsgálhatja felül a helyszínen a hivatal kezelését, mint a mostani bizottsági szemléknél a sokszor tapasztalatlan előadó. Igen nagy előnye volna a szakszemléknek az is, hogy ezek keretén belül sokkal jobb és nagyobb alkalom nyílik a kezelési okiratokban nem érzékelhető hivatali kezelésnek megfigyelésére és az e téren tapasztalható hibáknak kiküszöbölésére.

Ezek és az előző cikkemben felsoroltak azok az előnyök, amelyek miatt a szakszemléknek rendszeresítését kívánatosnak és szükségesnek tartom.

Most pedig vegyük sorra azokat a hátrányokat, amelyek a hozzászóló szerint a szakszemlékkel járnának.

A hozzászóló szerint a szakszemlék érdekellentéteket okoznának, mert a 3 különböző szakszemle vezetője a saját ügyköre szempontjából előnyös intézkedéseket tenné és a mostani bizottsági szemle — vezető hiányában — aki eddig az egységet biztosította — nem lenne senki, aki az érdekellentéteket kiküszöbölné, vagy áthidalná. Így például milyen súlyos ellentétek származnának abból, ha a távközlési szemle vezetője a postai munkakörök rovására a távbeszélőközpont személyzetét szaporítaná.

A szakszemlék ilyen érdekellentéteket nem okozhatnak. A postahivatalok kezelését minden hivatalra nézve egyformán kötelező szabályok és rendeletek szabályoznák. A különböző szakszemlék feladata azt ellenőrizni, hogy a hivatalok az előírt kezelési szabályokat betartják és végrehajtják-e. A kezelési szabályok és rendeletek nemcsak a hivatalokra, hanem a szemlé tartókra is kötelezőek. Egyik szemlevezető sem alkothat az általános rendelkezéstől eltérő szabályokat, azokkal ellentétben nem intézkedik, így tehát a kezelés szempontjából egyik szemlevezető sem intézkedhetik a másik rovására. A kezeléshez szorosan nem tartozó ügyekben pedig a szemlevezetőnek nincs önálló intézkedési joga. A hivatali helyiségre, hivatali berendezésre, járási rendre, hivatalos órákra, személyzet-szaporításra, kézbesítőjárásokra stb.-re vonatkozóan önállóan a helyszínen nem intézkedhetik, hanem csak javaslatot tehet. Ezekben az ügyekben az igazgatóság vezetője dönt, akinek módjá-



ban áll az esetleges ellentéteket kiküszöbölni. A felhozott példa aligha lehet meggyőző. A kincstári postahivatalok vezetője ugyanis a rendszeresített létszámuk megállapításakor és annak minden egyes megváltoztatásakor, a főnöki iroda, főpénztár, posta, táviró, távbeszélő és rádióosztályok munkahelyére és az azokban foglalkoztatott tiszti és altiszti személyzetre nézve az igazgatóságnak javaslatot tesz, az igazgatóság pedig a javasolt szolgálati és munkabeosztást felülvizsgálja és vagy jóváhagyja, vagy pedig a szükséghez képest megváltoztatja. A kincstári postahivatalok egyes osztályainak létszámát tehát a hivatalvezető bevonásával az igazgatóság állapítja meg, ezt remélhetőleg minden szemlevezető tudni fogja és a példának felhozott hibába esni nem fog.

Egy másik nagy hátránya a szakszemléknek — a hozzászóló szerint — az lenne, hogy nagy visszásságok származnának abból, ha az ügykörök érintkezése esetén az egyik szakszemle nem kifogásolná azt a szabálytalanságot, amely a másik szakszemle körébe esik.

Ezen igen könnyű segíteni. Utasítani kell a szemlevezetőket és az abban résztvevőket, hogy azokat a mulasztásokat, és szabályellenességeket is észrevételezzék, amelyeknek kifogásolása a másik szakszemle hatáskörébe tartozik. A visszásság ezzel már is megszűnt. Egyébként az egyes szakszemlék körét nem is olyan nehéz megállapítani. A táviró, távbeszélő és rádió külön szerves egészet képez. A pénztárvizsgálat köréhez a fő- és kézipénztáron kívül mindazok a kezelési okiratok tartoznának, amelyek bármilyen vonatkozásban a pénztárkezeléssel összefüggnek. Érintkezési pont feltétlenül lenne, de ez komoly akadályt vagy hátrányt nem jelentene. Mindegyik szakszemle a maga szempontjából vizsgálná felül a vonatkozó kezelési okiratokat, de kifogásolná azokat az észrevett szabálytalanságokat, amelyek a másik szemle körébe tartoznak. Sőt ez bizonyos előnnyel járna, mert a kezelési okiratoknak egy része évenként többször felülvizsgálat alá kerülne.

További hátránya a szakszemléknek — a hozzászóló szerint — a hivatal kezelésének és a hivatalvezetőnek több oldalról történő minősítése lenne. Amint a hozzászóló mondja: „Minden önálló szemle vezetője a hivatalvezetőt és a hivatal kezelését az általa megsemmisített ügykörök vizsgálati eredménye alapján fogja minősíteni és így megtörténhetik, hogy a hivatalvezető rátermettségéről és egyéb sajátosságairól az egyik szemle vezetője egész másképp fog nyilatkozni, mint a másik.“

Véleményem szerint ez a szakszemléknek nem hibája, hanem kimondottan nagy előnye lesz. Így legalább az igazgatóság vezetője hű képet kap arról, hogy a hivatalnak melyik a jó vagy rossz része és a hivatalvezető rátermettsége, szakképzettsége és egyéb sajátossága hol érvényesül legjobban.

Nem lehet a szakszemlék hibájául felróni azt sem, hogy a kiadókat nem lehet olyan esetben minősíteni, amikor valamelyik kiadó a postakezelési szemle idején a távbeszélőnél, a távközlési szemle idején pedig a postakezelésnél teljesít szolgálatot. Ez most is előfordul. Egyik-másik kiadó néha véletlenül úgy változtatja szolgálati helyét, hogy a hivatali szemléket elkerüli és ebből kifolyólag 2—3 éven át hivatali szemle nem minősítheti. Ezt tehát szintén nem lehet a szakszemlék hátrányaként feltüntetni.



Hibának rója fel a hozzászóló azt is, hogy az újabb szemlék a hivatali kezelést túlságosan megzavarják és a hivatalvezetőt rendes munkájától elvonnák.

A szakszemlék ilyen hibát aligha okozhatnak. Azoknál a postahivataloknál, amelyeknél szakszemlék lennének, tudvalevően a táviró és távbeszélőközpont a postakezelési helyiségektől rendszerint távol, többnyire emeleti helyiségekben, vagy legalábbis külön termekben van elhelyezve. Így tehát a távközlési szemle semmiképp sem zavarhatja a postakezelési osztályok munkáját és fordítva, a postakezelési szemle nem okozhat zavart a táviró és távbeszélőközpontban. Az egyes osztályok kezelőinek még tudomást sem kell venniük a másik osztálynál történő szemlékről. A hivatalvezető megzavarásáról még kevésbé lehet szó. A hivatalvezető legfőbb kötelessége a hivatali kezelés szabályszerű menetének irányítása és a hivatali kezelés ellenőrzése. A szakszemlék a hivatalvezetőt ebben a legfőbb teendőjében az eddiginél csak jobban támogathatják és munkáját a szemlét követő időre feltétlenül megkönnyítik. Ilyen esetben pedig nem lehet hátrányról szó még akkor sem, ha a szakszemle a hivatalvezetőt valamely munkája elvégzésében esetleg hátráltatja is.

A hozzászóló által felsorolt állítólagos sok hátrány és hiba közül szándékosan a végére hagytam azt, amelyet a legnagyobbknak tart. Idézem szavait: „De — véleményem szerint — legnagyobb hibája a javaslatnak, hogy nem számol azzal, melyik szemle keretében kellene azt a sok vizsgálati teendőt elvégezni, mely egyik szemléhez sem tartozik, vagy többé-kevésbé mindegyik szakszemlét érinti. Mi lenne egyebek közt pl. a személyzet, a járat, a szociális, a szakképzési, a gazdasági, a statisztikai és számos más ügykörrel? Ki ellenőrizné az ügyiratkezelést és a különleges ügyeket (Om, légó stb.) Talán még egy külön „vegyes szemlét is rendszeresen tennénk? Ha pedig e vizsgálati teendőket is a pénztárvizsgálati szemle keretében akarnók elvégeztetni, ez már nem lenne pénztárvizsgálati szemle, hanem általános, de csonka szemle, melyből a két legfontosabb részt, a postakezelési és távközlési részt kiszakították.“

Ez a legnagyobb hiba, ha a dolgokba kissé mélyebben beletekintünk, rögtön szétfoszlik.

A járat, ügyek a postakezeléshez tartoznak. Az előző cikkemben már említettem, hogy a postakezelési szemlét az igazgatóságok postakezelési, vagy ha a kézbesítés és pályaudvari szolgálat van túlsúlyban, a járat csoportja tartaná. A pályaudvari, továbbá a nagy irányító és kézbesítő hivataloknál a járat csoport sokkal jobb és szakszerűbb szemlét tarthat, mint a biztos, vagy postakezelési csoport, mert mind a csoportvezető, mind az előadók állandóan és kizárólag az ilyen hivataloknál előforduló ügyekkel foglalkoznak. Viszont az olyan hivataloknál, amelyeknél ez a szolgálat túlsúlyban nincs, a kevés járat, ügyet a postakezelési szakszemle is elvégezheti. A járat, ügyek tehát az esetleges új rendszernél zavart aligha okozhatnak.

A szakképzési ügyeket természetesen mindegyik szakszemle önállóan intézné. A Morse, a hallás utáni vétel, Hughes, Creed, stb. kiképzés ellenőrzése a távközlési, a postakezelési szakügyek a postakezelési szakszemléhez



tartozhatnak. A szakszemlék hatáskörébe tartozna annak ellenőrzése is, hogy a hivatal a megfelelő utánpótlás és általában a személyzet továbbképzése iránt az előírt intézkedéseket végrehajtja-e, illetve arról megfelelően gondoskodik-e. A szakképzés a kezeléssel szorosan összefügg, ezt különválasztani nem volna kívánatos.

A statisztikai ügyeknél a felülvizsgálás kérdésének megoldása az előbbihez hasonlóan szintén könnyű. A posta, táviró, távbeszélő és rádióstatistikákat a megfelelő szakszemle vizsgálná felül. Még a munkaegységek kimutatásának felülvizsgálása sem okozhat zavart. Mindegyik szakszemle a saját részét vizsgálná meg. Minthogy a munkaegység, kincstári hivataloknál az üzemi jutalék, a postamesteri hivataloknál pedig még a fenntartási költség kiszámításának alapja, a pénztárvizsgálati szemle kötelességévé lehetne tenni a munkaegységkimutatásnak még külön teljes felülvizsgálását is. A többszöri felülvizsgálás az említett szempontból amúgyis kívánatos és mivel járandóság alapját képező számadatokról van szó, annak teljes felülvizsgálása csak a pénztárvizsgálathoz tartozhat.

A postahivatalok a rádióügyeket külön iktatják. A legtöbb kincstári hivatal igen helyesen a táviró és távbeszélőügyekről szintén külön iktatókönyvet vezet. Ha ezt rendszeresítjük, semmi akadálya annak, hogy mindegyik szakszemle a saját ügyiratait külön megvizsgálhassa.

A távbeszélő üzemyangszámadások felülvizsgálása a távközlési szakszemléknél történe. Ennek a távbeszélő alapkönyvekkel a szemlék alkalmazásával való egyeztetése nagyon kívánatos. A budapesti postaigazgatóságnál a műszaki osztállyal egyidejűleg tartott távközlési szemlék ugyanis csaknem minden esetben találtak távbeszélőelőfizetői állomásoknál olyan felszerelt mellékálmásokat, konnektorokat, alközponti kapcsolókat, jelzőcsengőket, amelyek után a díjak beszedése elmaradt. A többi gazdasági ügyeknek, így a leltárnak, írószerszámadásnak, ruhakimutatásoknak felülvizsgálása a számvevőségi kiküldött feladata volna. Számvevőségi tisztviselő a pénztárvizsgálatokban vesz részt és mivel egyébként is értékellenőrzésről van szó, ezt a felülvizsgálást a pénztárvizsgálathoz lehet osztani. Meg kell még jegyezni, hogy az igazgatóságok gazdasági csoportjai nagyobb kincstári hivataloknál külön gazdasági szemléket tartanak.

Nagyobb hivataloknál Om és légó szemlék már is vannak.

A személyzeti és szociális ügyeket, amelyek felülvizsgálása amúgyis kevés időt kíván, legcélszerűbb a postakezelési vagy pénztárvizsgálati szakszemle keretébe osztani.

Itt vannak még a postaházak és bérletek, amelyeket a hozzászóló nem is említett. Ezeknek felülvizsgálását a budapesti postaigazgatóságnál az „E” csoport, a vidéki igazgatóságoknál a házügyek előadója végezheti.

\*

Ezzel befejeztem a hozzászóló által emelt állítólagos hátrányokra és hiányokra válaszomat. Cikkem olvasóira bízom annak eldöntését, hogy a felsorolt hátrányok és hibák tényleg fennállanak-e és hogy komoly akadályt képezhetike a szakszemlék rendszeresítésének. Olvasóim és bírálóim figyelmét ezzel kapcsolatban még egy tényre kívánom felhívni. A felhozott hátrá-



nyok és hibák között nem akadt egy sem, amely kétségbevonta volna azt, hogy a szakszemlék a hivatali kezelést nem tudják jobban és alaposabban megvizsgálni, mint a jelenlegi bizottsági szemlék. A hibák és hátrányok egyrészének aligha van komoly alapja, egyrésze pedig a hivatali kezeléshez, illetve annak felülvizsgálásához szorosan nem tartozó olyan körülményeket és ténykedéseket érint, amelyeket — amint rámutattam — minden zavar-keltés nélkül könnyű áthidalni.

Szerény véleményem szerint ennek a kérdésnek megvitatásánál és eldöntésénél csak egy szempont lehet irányadó és pedig az, hogy miként lehet a hivatali kezelés ellenőrzését jobbra, tökéletesebbé tenni. Ebből a szempontból aligha lehet fontos, milyen elnevezést adunk a szemléknek. Nevezhetjük a szemléket egységesnek, csonkának, általánosnak, szakszemléknek, a lényegét nem az elnevezése, hanem a tartalma fogja megadni. Nem lehet mérvadó a szemlék egységéhez, vagyis ahhoz való ragaszkodás, hogy a hivatali szemlék az egész kezelést egyszerre, egyidőben vizsgálják felül. Különösen nem lehet ragaszkodni ehhez akkor, ha egy másik megoldás jobb eredményt hozhat. A szakszemlék pedig meggyőződésem szerint mindig tartalmasabbak lesznek, mint az eddigiék. Ha az életben körütekintünk, a gazdasági, kereskedelmi és tudományos életben, mindig azt tapasztalhatjuk, hogy az élet bizonyos megnyilvánulását mindig tökéletesebben lehet művelni, ápolni akkor, ha ezt a munkát részekre bontjuk. A postai ellenőrzés sem lehet ez alól kivétel. A nagy és kis nyugati államok postaigazgatásai is valószínűleg ezért vezették be már régóta a szakszemléket, mert jobbat, tökéletesebbet nyujtanak.

A biztosok szakképzettségét nem tartom olyan kényes kérdésnek, mint a hozzászóló. Az előző cikkemben azt mondtam, hogy a posta, táviró, távbeszélő és rádió üzemek sokoldalúsága, állandó változása és bővülése miatt, valamennyi üzemnek teljes részletekbe menő ismerete már alig lehetséges. Ezért, amikor az igazgatóságok előadóitól ezt nem követeljük, a biztosoktól se kérjük számon, mert nagyobb hivataloknál, amelyeknél valamennyi üzemnek összes ügykörébe tartozó szolgáltatások és ügyek előfordulnak, a biztos a megkívánt követelményeknek előreláthatólag nem fog megfelelni.

Ezt a megalapításomat a hozzászóló igen súlyosnak tartja. Pedig ezen nincs szűgyenkezni való. A postai közigazgatási tisztviselő a posta valamely üzletágában csak akkor szakképzett, ha annak az üzletágban nemcsak kezelése, hanem igazgatási részét is teljesen ismeri. Tudnia, ismernie kell a kezelés és igazgatás közötti összefüggést, a kezelési szabályoknak okát, célját és a cél eléréséhez szükséges igazgatásnak minden kis részletét. Ez a nagyobb és tökéletesebb szakképzettség és nem kizárólag a magasabb iskolai végzettség különbözteti meg a postai közigazgatási tisztviselőt a hivatalok kezelési tisztviselőitől. A biztosok szakképzettsége alatt ezt a szakképzettséget és nem egyedül a kezelési tudást értettem és kell érteni. A hivatali kezelés megvizsgálásához ilyen szakképzettség szükséges. Egyedül a kezelési ismeret nem elegendő. A felülvizsgálónak ismernie kell teljes részletességgel az igazgatási szolgálatot is, mert különösen nagyobb hivataloknál, amelyeknél mindenféle kezelés előfordul, a helyes és szabályszerű kezelés okát, célját az érdekeltek-



nek megmagyarázni, a kelő és sok esetben kért felvilágosításokat megadni, a helyes intézkedéseket megtenni és a hivatali kezelést, a kezelésnek hivatali ellenőrzoit és vezetőit megfelelően irányítani nem tudja.

A biztosok szakképzettségével ilyen értelemben kell számolni. A biztosok a posta valamennyi üzletágára vonatkozóan a fenti értelemben vett szakképzettsége nem egyéni hiba, hanem ők a meg nem változtatható körülmények és adottságaik miatt nem szerezhetik meg azt teljes tökéletességgel. Ennek megszerzéséhez szükséges lenne, hogy minden biztos előzetesen legalább külön-külön 2—3 évet mint előadó a postakezelési, távközlési, járat, személyzeti és legalább 1—2 évet a többi igazgatósági csoportokban működjenek. De még az ilyen megoldás is csak akkor járna eredménnyel, ha az érdekelt közigazgatási tisztviselő annak a csoportnak, illetve csoportoknak ügyeit, amelyeket mint előadó teljesen megismert, továbbra is állandóan a legaprofikusabb figyelemmel kísérné. A biztosok ily értelemben való kiképzése már igen sokszor szöbakerült. A gyakorlatban azonban aligha valósítható meg, mert ebben az esetben csak 40—50 év közötti korban lehetne valaki biztos, amely korban ez a szolgálat már terhes. De nem valósítható meg főleg azért, mert minduntalan adódnak olyan helyzetek és körülmények, amikor az igazgatóságok az ilyen hosszú előképzést nem tarthatják be, illetve nem oldhatják meg.

A kötelező százalékszerű felülvizsgálatot értelemszerűen arra az esetre értettem, amikor a biztos a tételes felülvizsgálást mellözi és kémpróbaszerűen vizsgálja meg a kezelési okiratokat. Egyébként elvként most is fenntartom azt, amit erre vonatkozóan az előző cikkemben állítottam. A kezelés felülvizsgálásának mérvét szabályozni szükségtelen, de nem is ajánlatos, mert a gyakorlati keresztülvitele sok esetben visszásságra ad okot és felesleges munkát okoz. Ennek a hátrányát néhány a gyakorlatban előfordult példával fogom megvilágítani. Az egyik postamesteri hivatalnál a hivatali szemle utánvételi összegekkel történt visszaélést fedezett fel. A megindult vizsgálat megálapította, hogy a visszaélés már az előző szemle ideje alatt is fennállott, de a raktárkönyv felülvizsgálója nem vette észre. Amikor az illetőt ezért kérdőre vonták, azzal védekezett, hogy a visszaélésnek még a legkisebb gyanúja sem merült fel, az utánvételek elszámolásának előírt 20%-át felülvizsgálta, azok között késedelmes vagy el nem számolt tétel nem volt és így őt felelősségrevonni nem lehet. Kérem, mi gyakorlati értéke van az ilyen előírásnak? Nem célszerűbb a biztosra bízni a felülvizsgálás mérvét? A biztos felelősségteljes hivatást tölt be. Miért nem bízhatjuk rá, hogy mit, milyen mértékben vizsgáljon meg. A biztosnak saját magának kell elbírálni, hogy felülvizsgálása megnyugtató-e. Utólagosan ezt tárgyilagosan nehéz elbírálni. Bizonyos százalékok vagy napok nem lehetnek irányadók. Egy másik gyakorlati eset: a biztos a kezelés megfigyelése közben ismételtén észreveszi, hogy a távíratkézbesítő a távíratok vevényeire még kézbesítés előtt előre ráírja a kézbesítés idejét. Vagy pedig észreveszi, hogy a távíratfelvevő tisztviselő a felvett táíratokra következetesen 10—15 perccel későbbi időpontot jegyez felvételi időnek azért, hogy a gépterembe való késedelmes továbbítását ily módon el-tüntethesse. Ilyen esetekben van-e szükség arra, hogy a biztos a felvett és



kézbcsített távratok felvételi vagy kézbesítési idejét a kezelési okiratokban akár tételesen, akár százalékszerűen, vagy akár napokra felülvizsgálja. Nem felesleges munka és időpocsékolás ez? Ehhez hasonló több esetet sorolhatnék fel. Véleményem szerint sokkal célszerűbb lenne ezt a kérdést pl. egy biztosí útmutatásban megoldani, amely példák és gyakorlati tapasztalatok felsorolásával a biztosnak tanácsot, útbaigazítást ad anélkül, hogy azok a biztosra nézve kötelezők lennének. A gyakorlati eredménye sokkal jobb lenne.

\*

Befejezésül még megjegyzem, hogy a szakszemlék rendszeresítése nem jelentheti a biztosí intézmény lebecsülését, mert hiszen azt a munkát, amely a szakszemlékre hárulna, most is a szakcsoportok kiküldöttei végzik. Azt a törekvést, amely az ellenőrző szolgálat megjavítását célozza, nem lehet a mult hagyományai meg nem becsülésének és még kevésbbé az ellenőrzési szolgálat célkitűzése félreismerésének mondani. Amikor az ellenőrzési szolgálat jobb megoldását keressük, nem feltétlenül szükséges, hogy ezt a régi utak kiszélesítésével oldjuk meg. A mai rohanó világ elég példát tud felmutatni, hogy az új utak az élet követelményeinek sokszor sokkal jobban megfelelenek.

Ezzel a vitát a magam részéről véglegesen befejeztem abban a hitben, sőt meggyőződésben, hogy az ellenőrzési szolgálat megjavítása, ha nem is a cikkemben javasolt módon, de mégis mielőbb megvalósul.

## **A hivatalvezetők kiválasztása.**

Irta: Dr. DANCSÁK GYULA m. kir. postatitkár.

**Sélection des chefs de bureau.** Par M. le Dr. GYULA DANCSÁK, Secrétaire de poste.

L'auteur expose les points de vue qui devraient diriger les travaux de sélection pour l'emploi des chefs de bureaux. A l'admission, la qualité des études scolaires peuvent servir de base pour le jugement des capacités de l'employé. Cependant l'instrument plus sûr est l'examen psychotechnique; il serait donc désirable de soumettre à cet examen les candidats de chef aussi. Le rôle des cours postaux et de la qualification dans la sélection. Dans le service hongrois, un décret ministériel prévoit la formation professionnelle des chefs de bureau. L'auteur se donne, dans la suite, la tâche de fixer et énumérer les qualités d'un chef de bureau idéal. Pour terminer, il préconise le développement de la formation professionnelle des chefs de bureau.

A kifogástalan postai szolgálat legfontosabb tényezője és előfeltétele a jó alkalmazott. Ezért a m. kir. posta személyzeti politikájának legfontosabb feladata a postai szolgálatra alkalmas személyzet tudatos és szakszerű kiválasztása. A személyek kiválasztása bizonyos mérték felállítását és ennek szabályozását teszi szükségessé. A kiválasztásra többféle szempontból lehet szükség. Szükség van erre a felvételnél, az előléptetésnél, egyik szakból a má-



sikba történő átvételnél és a vezető állásokra történő megbízásnál. A kiválasztás szempontjait figyelembevéve, a kiválasztás eszközekül felállított mérték is különböző. A kiválasztás nem egyéb, mint annak elbírálása, hogy az egyén az előírt ellenőrző mértéket megüti-e vagy sem.

Mielőtt a kiválasztás szempontjaival és eszközeivel foglalkoznánk, meg kell emlékeznem azokról a tényezőkről, amelyek a közszolgálat érdekét szolgáló kiválasztással ellentétes irányban hatnak, s amelyek sajnos annyira begyökeresedtek, hogy azokkal mint adottságokkal számolni kell. Ezek közé tartozik elsősorban a protekció és ennek egyik válfaja, a nepotizmus. Nem kisebb a jelentősége és a hatása a tisztviselőtársadalom egyenlősítési és átlagosítási törekvésének, ami a rangelsőbbiségre alapított jogigényben jut kifejezésre. Harmadik ilyen tényező a vezető tisztviselők részéről megnyilvánuló féltékenykedés és önzés.

A protekció és a nepotizmus eredetének vizsgálatánál arra az időre kell visszamenni, amikor a fontosabb állami tisztségek ellátása „nobile officium” volt. Ez azt jelentette, hogy a vezetőállásokra díjazás nélkül vagy nagyon csekély díjazással a legfelsőbb társadalmi réteg képzett egyedeit választották ki. Egyes országokban ez a rendszer még ma is fennáll. Nálunk azonban már eltűnt. A maga idejében a kiválasztásnak ez a módja helyes volt, mert hiszen a legnagyobb elméleti tudással és műveltséggel rendelkező, anyagilag független társadalmi réteg értékes és kiváló tagjait választották ki a vezető állások betöltésére. Később azonban, amikor a közszolgálatot hívatásos tisztviselők kezdték végezni, a közszolgálatban legnagyobb részben szegényebb egyének igyekeztek közbenjárás igénybevételével elhelyezkedni. Ennek továbbfejlődéseként jelentkezett a családi, társadalmi és politikai összeköttetésekkel rendelkező, sokszor fogyatékos képességű egyéneknek a tehetségekkel szemben való pártfogolása és a közszolgálatban való elhelyezése. A fogyatékos képességű egyéneknek a közszolgálatban való elhelyezése önmagában véve is súlyos hátrányt jelent a közszolgálatra nézve, de még inkább hátrányos ez akkor, ha a pártfogás a vezető személyének kiválasztásánál is érvényesül.

A tisztviselőtársadalom testületi szellemének kialakulásával egyidőben jelentkezett a tisztviselők érdekképviseleti útján kifejezésre jutó egyenlősítési és átlagosítási törekvés, ami a közszolgálat magasabb erkölcsi elveinek szempontjából nézve nem egyéb, mint a hosszú szolgálati idővel való visszaélés. Ez a felfogás az állam és a tisztviselő mint munkaadó és munkavállaló közötti viszonyban a tisztviselő anyagi és szociális érdekeit helyezi előtérbe. A munka értékelésénél nem a munka minőségét, hanem a munka mennyiségét veszi alapul. A munka mennyiségi értékelésénél e felfogás szerint értékmérő a hosszú szolgálati idő, illetőleg a rangelsőbbiség. A köztisztviselői jogviszonynak ez az anyagi szemlélete nem egyeztethető össze a közszolgálat erkölcsi szempontjaival.

A vezető tisztviselők részéről megnyilvánulható féltékenykedés a fontosabb és tanulságosabb ügyeknek kizárólagos fenntartásában és az összefüggéseknek eltitkolásában s általában az utódnevelés hiányában jelentkezhet. A féltékenység kevés kivételtől eltekintve a kisebb tehetségű, de nagyszor-



galmú vezetőknél szokott jelentkezni, akik fogyatékos képességeiket külsőségekkel pótolják és saját maguk nélkülözhetetlenségét, illetőleg munkájuk túlértékelését mások érvényesülésének akadályozásával kívánják elérni. Ez a felfogás jellembeli hibából fakad s ezért semmiesetre sem egyeztethető össze a vezető egyéniségével.

Ezzel szorosan összefügg a hivatali önzés, ami szintén az utódnevelés lehetőségét zárja ki vagy nehezíti meg s akként jelentkezhet, hogy a vezető a vezetésre alkalmas személyeket eltitkolja, rosszul minősíti és ezáltal hivatalánál visszatartani törekszik. A féltékeny és önző vezető nemcsak az értékes tisztviselőt fosztja meg megérdemelt érvényesülésétől, hanem a közszolgáltatnak is súlyos kárt okoz.

Nézzük ezekután a közérdekű kiválasztás eszközeit, amelyek a felsorolt ellentétes erőkkel szemben az egészséges kiválasztást hivatottak biztosítani.

Felvételnél az iskolában nyert érdemjegyek kellő alapul szolgálhatnak, mert abból a szellemi képességeken kívül a jellembeli adottságokra éspedig a szorgalomra és kötelességtudásra is következtetni lehet. Biztosabb szelektáló eszköz azonban a képességi vizsgálat. A képességi vizsgálatokon nem az iskolában szerzett tudás mennyisége és egyéb tapasztalat kerül elbírálásra, hanem a vizsgálat a postai szolgálat ellátásához szükséges egyéni értelmi színvonalnak, tehát az egyén veleszületett, alapjában változhatatlan adottságának felderítését célozza. Minthogy olyan iskola, amely a postai tennivalók elvégzésére előkészítene nincsen, a képességi vizsgálat az értelmességi fok és a rátermettség felkutatásánál célszerű kiválasztó-eszköznek látszik. A képességvizsgálatot jelenleg csak a postanövendékek és postakiadók felvételénél és a 4 középiskolát végzett postaaltisztek tisztviselői áképzésénél alkalmazzuk. Kívánatos lenne a képességi vizsgálatot az összes felvételeknél előírni s az eredményesség szempontjából annak végzésére a m. kir. posta kebelében külön laboratóriumot létesíteni.

A már szolgálatban álló postai alkalmazottak további kiválasztásának eszköze a szakonként megállapított szakvizsgák, a tárgyilagos minősítés és a fegyelmi jog. Célkitűzésem szempontjából itt csak a forgalmi tisztviselői szak és főként a hivatalvezető kiválasztásának eszközeivel foglalkozom.

A szolgálat elején elvégzendő tisztképző tanfolyamnak, majd az azt követő tiszt alap- és szakvizsgának főszempontja nem a kiválasztás, illetőleg rostálás, hanem a szakképzés. A tanfolyam különböző eredménnyel történt elvégzése alapja a forgalmi szakba tartozó tisztviselők rangsor megállapításának s ezen keresztül az előmenetelnek.

A minősítésnek, mint kiválasztó, illetőleg rostáló eszköznek kettős célja van. Egyrészt az alkalmasabb tisztviselőnek a jobb előmenetelt biztosítja, másrészt a meg nem felelő alkalmazottaknak a közszolgálatból történő kiküszöbölésére nyújt lehetőséget. Utóbbi célt szolgálja a fegyelmi jog is.

További válogatásra van szükség a hivatalvezetők személyének kiválasztásánál. Erre a célra ezideig egyedül a minősítés szolgált. Kétségtelen, hogy a postai kezelési szolgálat kifogástalan menetének legfontosabb előfeltétele a jó hivatalvezető. A postai kezelési szolgálat jósága, gyorsasága, pontossága, tehát eredményessége a hivatalvezető rátermettségétől függ.



A céltudatos, gondolatgazdag, tisztafejű, nyugodt, szakképzett főnök keze alatt minden tisztviselő képességeinek leg többjét bocsátja a köz szolgálatára, ezzel szemben a határozott célkitűzéssel, önálló munkatervvel nem rendelkező, kapkodó, ideges, idejét gazdaságosan beosztani nem tudó, vagy hiányos szakképzettségű főnök csak hátrányt jelent a postaszolgálatra és csapatát az alája beosztott személyzetre.

Ezek a megfontolások vezettek a hivatalvezető személyének kiválasztásánál alkalmazandó magasabb mértékek felállítására s a hivatalvezetői megbízást megelőző szakképzés szabályozására.

A hivatalvezetői szakképzés szabályozása tárgyában kibocsátott rendelet szabályozza a jövődöbeli hivatalvezetők személyszerinti kiválasztásának módját és a személyszerint kiszemeltek magasabb szempontból történő kiképzésének rendjét. A személyszerinti kiválasztásnál alkalmazandó rostálás első eszköze a minősítés. Csak az a tisztviselő jöhet számításba a kiszemelésnél és a továbbképzésnél, aki az átlagnál jobb minősítéssel rendelkezik, vagyis akinek legutóbbi három évi minősítésében több a K. és az egyes, mint a kettes. A m. kir. postánál a kettes minősítés az átlag minősítésnek felel meg. Az átlagminősítésű tisztviselők alkotják a tisztviselőtársadalom gerincét. Ezeknek a tisztviselőknak joguk van anyagi és szociális érdekeik méltányos figyelembevételére, vezetőállásra azonban csak akkor számíthatnak, ha valamilyen téren az átlagnál kiválóbb képességekkel rendelkeznek. A hivatalvezetői megbízás az átlagtisztviselők munkájának megbecsülésére és méltánylására nem alkalmas eszköz. Ezt részükre másképp kell biztosítani, amelynek tárgyalása azonban nem tartozik e cikk keretébe.

A személyszerinti kiválasztás második és talán legfontosabb eszköze a hivatalvezető közvetlen megfigyelése alapján alkotott vélemény. A hivatalvezető ismeri munkatársait legközvetlenebbül és így leghívatottabb a tisztviselőnek vezetésre való alkalmasságáról, vagy alkalmatlanságáról véleményt nyilvánítani.

A személyszerinti kiválasztás harmadik szakasza a postaigazgatóság véleménye. Az igazgatóság véleményének megalkotásánál a minősítésen és a hivatalvezetői véleményezésen kívül az igazgatóság kebelében alakított háromtagú bizottság véleményére támaszkodik. Végső sorban tehát az igazgatóság dönti el, hogy kinek van rátermettsége a vezetésre, illetőleg, hogy ki bocsátható hivatalvezetői szaképzésre.

A jó hivatalvezető személyszerinti kiválasztásának közérdekű szempontja tehát azon áll vagy bukik, hogy az igazgatóság kebelében alakított bizottság miképpen valósítja meg feladatát. Ki tudja-e küszöbölni az egészséges kiválasztással ellentétes irányban ható és fentebb felsorolt tényezőket vagy sem. Fontos kérdés ezenkívül, hogy a bizottság miképpen állapítja meg az egyénről, vajjon vezetésre alkalmas-e vagy sem. Milyen ellenőrző mértékeket állapít meg, amelyhez a kiválasztandó egyén testi és lelki tulajdonságait, képességeit s készségeit hozzámérheti. A rendelet ezt a kérdést nem szabályozta, mert a vezetéshez megkívánt egyéni tulajdonságok olyan sokoldalúak, hogy azt jogszabályban felsorolni nem is lehet. Feltételezve, hogy a kiválasztást arra hívatott, kiváló vezető tisztviselők végzik, külön sza-



bályozásra nincs is szükség, mert hiszen minden kiválasztást végző tisztviselőnek tudnia kell, hogy mi az a mérték, amelyhez a pályázót mérni kell, illetőleg, hogy mik azok a követelmények, amelyeket a felsőbbség a hivatalvezetőtől megkövetel.

A bizottságnak és a kiszemelésben résztvevő hivatalvezetőknek az ideális hivatalvezető típusát kell maguk elé állítani és kiválasztó munkájuknál a pályázó egyéni tulajdonságait és képességeit ehhez az ideális típushoz, mint ellenőrző mértékhez kell hasonlítaniok.

A magyar racionalizálási bizottság a vezetésre hivatott egyéniségek kiképzése és utánpótlása tárgyában 1937. és 1938. év folyamán vitaestély-sorozatot tartott. A vitaestély-sorozaton elhangzott felszólalások egybevetése alapján az alábbiakban megkísérlem felsorolni az ideális hivatalvezető típusának legfontosabb ismertetőjeleit.

A vezető egyéniségének olyan testi, szellemi és jellembeli tulajdonságokkal és készségekkel kell rendelkeznie, amelyek képessé teszik a tömegek fölé való emelkedésre, a vezetésre és irányításra. Ezeket a képességeket a magyar szóhasználat gyűjtőszóval rátermettségnek nevezi. A rátermettség szó már magábanvéve is jelzi, hogy a vezetésre születni kell. A vezetésre hivatott tulajdonságai legnagyobb részben olyanok, amelyek az átlagemberben vagy egyáltalában nincsenek meg, vagy pedig nincsenek meg a vezetéshez megkívánt mértékben. A vezetőnek egyéniségnek kell lennie, akiben az adottságok a legteljesebb összhangban vannak. Csak az adottságok, a veleszületett tulajdonságok, továbbá a nagy szakismeret és műveltség képesíti az egyént arra, hogy a tömegek fölé emelkedjék és a vezetést és irányítást a kezébe vegye.

A vezetés Oswald László szerint azt jelenti, hogy a kitűzött cél érdekében mások cselekedeteit meg kell határozni és gondolkodásukat ennek a célnak érdekében tervszerűen befolyásolni kell. A vezetéshez és irányításhoz nem elég a vezető akaratszívóssága, hanem olyan veleszületett tulajdonságokra is szükség van, amely másokat akaratával mindenben megegyező akaratra tud sugalmazni.

Az ideális vezetőt jellemző szellemi és testi adottságok és készségek a következők: magas értelmi színvonal, gyorsan dolgozó agy, jó emlékezőtehetség, a gondolkodás erős logikája, akaraterő, tiszta ítélőképesség, nagyvonalúság, a helyzet gyors áttekintése s ehhez való alkalmazkodó képesség, előrelátás, a jövőndő lehetőségek felismerése, kezdeményezési készség, józan-ság, gyors elhatározóképeség, széles látókör, céltudatosság, alkotni vágyás, önbizalom, cselekvőképesség, szuggesztív erő, elméleti tudás, szakismeret, műveltség, gyakorlati tapasztalat, jogi és gyakorlati érzék, idegen nyelvek tudása, önállóság, magas erkölcsi színvonal, egyenes, férfias, szilárd, erkölcsös jellem, meg nem alkuvó, becsületes, és egyenes gondolkodás, következetesség, igazságosság, tárgyilagosság, méltányosság, jóindulat, megbecsülés, az emberekkel való együttérzés, magas közszolgálati etikai színvonal, szociális érzék, tapintat, ernyedetlen szorgalom, hivatásérzet, lelkiismeretesség, kötelességtudat, határozottság, önfegyelem, hozzáférhetlenség, megbízhatóság, becsületesség, felelősségérzet, a felelősségviselés bátorsága, bátor kiállani tu-



dás, kitartás, tekintély, rendelkezési képesség, magasabbfokú szellemi egyszerűség és szerénység, szimpátiát keltő külső megjelenés, jó modor, tárgyalási készség, társaséletben való gyakorlottság, munkabíró erős szervezet.

A céltudatos, tervszerű tettek az akarat és az elhatározás következményei. Az akaratérő teszi lehetővé, hogy az élet változott viszonyaival és a kedvezőtlen körülményekkel szembe tudjunk szállani. Rendszerint az a megoldás vezet a célhoz, amelyet a több célra vezető megoldás közül a legerősebb akarral, a legnagyobb eréllyel és önbizalommal hajtunk végre.

Az éles ítélőképesség vezet a kritikához, a többféle megoldás közül a helyes megoldás kiválasztásához. Széleskörű kritika azonban csak akkor képzelhető el, ha valakinek nagy a műveltsége és a szaktudása. A szakképzettség kiképzés útján elsajátítható, azonban mindig a dolgok mélyére való hatolás is szükséges ahhoz, hogy a szaktudással az illető élni is tudjon. Az ítélőképesség szükséges ahhoz, hogy a különféle tények helyes felismeréséhez, értékeléséhez eljuthassunk. A helyes ítélőképesség eredményezi azt a képességet is, hogy a fontosat a mellékestől meg tudjuk különböztetni és az ügyeket fajsúlyuk szerint tudjuk intézni.

Az ítélőképesség vezet el a nagyvonalúsághoz. A nagyvonalúság az a tulajdonság, amely arra képesít, hogy mindenütt meglássuk a lényegét és a célt. Ennek következtében nem tekintünk akadálnak jelentéktelen mozzanatok, amelyek már az átlagember kedvét és útját tudják szegni. A nagyvonalúsághoz széleskörű elméleti tudás, tapasztalat és tág látókör szükséges. A tapasztalat alatt azt a szellemi tevékenységet értjük, amely a tények megítélésében, bírálatában és a tanulságok levonásában nyilvánul meg. A tanulságok levonása agymunka eredménye. Nem szükséges azonban hozzá a közvetlen átélés, ezért a tapasztalatok nagyrésze továbbadható, illetőleg elsajátítható.

Az előrelátás, illetőleg a jövőbeni lehetőségek felismerése következetes gondolkodást és teremtő képzeletet igényel. A képzelet alatt az egyéni törekvéseknek gondolatoknak szemléletes képből való kifejezését értjük. Amit alkotni akarunk, azt előbb képzeletünkben megrajzoljuk magunknak. Ez a ténykedés a képzelet működése útján történik. Akinek nincs képzelete, az nem képes alkotásra.

A kezdeményező képesség vagy kezdeményező erő dr. Kendi Finály István szerint a vezetőgyénnek bizonyos mértékig olyan veleszületett tulajdonsága, mint a tehetségnek megnyilvánulása a tudományban, művészetben, vagy mesterségben. A kezdeményező erőt a kiváló ítélőképesség kialakulása adja meg az egyeseknek azáltal, hogy meg tudnak látni olyan összefüggéseket és rá tudnak jönni olyan következtetésekre, amelyek mások előtt rejtve maradnak. A kezdeményező erőhöz nincs feltétlenül szükség mélyreható ismeretekre, mert megnyilvánulhat mihelyt elég széleskörű ismeret áll az egyén rendelkezésére anélkül, hogy ezek az ismeretek mélyrehatóak lennének. Kezdeményezési képességekkel rendelkező egyén meglátja a hiányt, észreveszi a hibákat s azokra mindjárt megtalálja az orvoslás módját.

Az elhatározóképeség a cselekvést teszi lehetővé. A kiváló vezető a kér-



dés alapos tanulmányozása után gyorsan határozza el magát a cselekvésre. A gyors elhatározás az alapja annak, hogy a jó vezető mindenre ráér.

A szakképzettség magasabb fokára inkább a kishivatal vezetésénél van szükség. A kis létszámnál és kevés eszköznél ugyanis nincsenek olyan magasfokú vezetési és irányítási problémák, mint a nagyhivataloknál. A nagyhivataloknál a vezető feladata főként az, hogy a rendelkezésre álló nagylétszámú munkaerőket s nagytömegű eszközöket és anyagokat céltudatos és gazdaságos összműködésre egybefogja. A nagyhivataloknál különös szak-képzettségre azért nincs elsősorban szükség, mert a nagyhivatal vezetője különleges szaktudással rendelkező osztály- és csoportvezetőkre támaszkodhatik. Ilyen hivatalnál inkább a vezető rátermettsége s veleszületett tulajdonságai fontosabbak.

Az önbizalom a vezető hite önmagában, elgondolásaiban, célkitűzéseinek és cselekedeteinek helyességében. Az önbizalom a gyors elhatározásnak az alapja és a cselekvéshez szükséges lelki egyensúlyt biztosítja.

A sugalló erő a vezetéshez nélkülözhetetlenül szükséges tulajdonság és jelenti a vezetőnek azt a veleszületett tulajdonságát, hogy a vezető alárendeltjeinek gondolkodását saját elgondolásának megfelelően tervszerűen befolyásolni tudja.

Az idegen nyelvek tudása teszi képessé a hivatalvezetőt arra, hogy a külföldiekkel közvetlenül érintkezzék és a külföldi szakirodalmat tanulmányozhassa.

A jellembeli tulajdonságok a vezetőnél csaknem egyenlő értékűek a szellemi tulajdonságokkal. A jellem alatt az erkölcsi elveknek megfelelő következetes akarati készséget értjük. Az erkölcsi jellem formai sajátossága a következetesség, ami a helyesnek ismert céloknak egységes és szilárd, más irányban el nem tántorítható megvalósításában nyilvánul meg. Tartalmi eleme pedig a keresztény erkölcs, ami azt jelenti, hogy a cselekvés akarati irányának az erkölcsi törvényekkel összhangban kell állania. Az ilyen értelemben vett jellemes emberre mindig számíthatunk, mindig tudjuk, mit várhatunk tőle s mit nem. A jellem, ha az az egyénnek nem veleszületett tulajdonsága, csak az ifjúkorban a szülői ház keretében nevelhető. A vezető jellemének ezenkívül férfias jellemnek is kell lennie, amit semmiesetre sem pótolhat a betanultság és az utánzott férfiasság.

A vezetőnek rendelkeznie kell azokkal a tulajdonságokkal is, amelyek alkalmassá teszik őt arra, hogy alárendeltjei ne csak rideg, számító, szigorú főnököt, hanem megértő szívű és együttérző vezetőt is lássanak benne, aki nehéz helyzetekben melléjük áll s akire bármikor számíthatnak.

Vezetőállásra csak az hivatott, akiben belső egyéni elhivatottságának tudata összhangban van a választott pályával. Csak a hivatásérzet és hivatástudat biztosíthatja azt a legteljesebb odaadást, amit a közszolgálat a vezetőtől megkíván. Akiben nincs hivatástudat, az pályáját kizárólag pénzszerzési forrásnak tekinti. A hivatástudat nélküli vezetésre törekvőt csak az érvényesülés vágya hajtja, hivatástudat nélkül azonban vezető egyéniség belőle sohasem lehet.



A kötelességtudat a jellemből fakadó az a készség, amely az egyént minden helyzetben való helytállásra készíti. A felelősségérzet és felelősségtudat pedig visszatartja az egyént az elhamarkodott cselekvéstől.

A hivatalvezető egyénisége feltételezi a tekintélyt is. A tekintély teszi a vezetőt képessé erélyes rendelkezésre. A tekintélyt azonban nem a csökönyös véleménykitartás, erőszakosság és gorombaság adja meg, hanem annak egyéni adottságokból kell kisugározni. A tekintély a sugalló-erő megnyilvánulása és a kiváló szellemi és jellembeli tulajdonságok következménye.

A vezető megjelenésének olyannak kell lennie, hogy lehetőleg már az első alkalommal rokonszenvet keltsen magával szemben. Telesleg hangszóllyozni, hogy a társas érintkezésben a jó megjelenésnek és modernnek milyen jelentősége van. Semmiesetre sem lehet alkalmas vezetőállásra az olyan egyén, akinek valami feltűnő testi hibája van, aki megjelenésében félszeg, rosszul öltözött, illetőleg aki külső megjelenésére nem helyez súlyt. A jó megjelenésen kívül a vezetőnek munkabíró szervezettel is rendelkeznie kell. Legjobb példaadás a kitartó munka, ehhez pedig erős, munkabíró szervezet szükséges.

Az előadottakból megállapítható, hogy a jó vezetőt jellemző tulajdonságok legnagyobb részben veleszületett tulajdonságok s mint ilyenek, alapjában véve változhatatlanok. A felsorolt tulajdonságok közül csak egyesek fejleszthetők nevelés, illetőleg kiképzés útján.

A nevelés, kiképzés útján fejleszthető és tökéletesíthető az elméleti tudás, szakismeret, műveltség, idegen nyelvek tudása, gyakorlati tapasztalat, jogi és gyakorlati érzék, közszolgálati etika, önfegyelem és önbizalom.

Az elmondottakból következik, hogy a hivatalvezető személyének kiválasztása főleg rostáló tevékenység és nem nevelési vagy kiképzési kérdés. A vezető egyénisége nagyon sokféle képességet és tulajdonságot tételez fel. Éppen ezért az egyenruhaszerű kiképzést biztosító tanfolyamoknak és vizsgáknak túlzott jelentőséget tulajdonítani nem lehet. Ettől eltekintve a széles látókörhöz szükséges szak- és egyéb ismeretek elsajátítása céljából nevelésre és képzésre szükség van. Ennek a nevelésnek és szakképzésnek azonban csak az lehet a feladata, hogy a vezetői képességekkel megáldott és vezetésre kieszemelt egyénnek a szükséges többlettudást megadja, amivel a veleszületett tehetségét alátámaszhatja és ami valamilyen irányú érvényesülésre alkalmassá teszi.

A hivatalvezetői szakképzést szabályozó rendelet a vezetésre kieszemelt szakképzését gyakorlati úton oldja meg. A gyakorlati kiképzés hivataloknál és igazgatóságoknál történik. A kieszemeltnek alkalmuk nyílik tehát a posta minden üzletágát és munkahelyét teljes egészében áttekinteni, a postai munka minden részében résztvenni és ezáltal a vezetéshez szükséges szélesebb látókörre és gyakorlatra szert tenni. A különböző szerveknél és különböző munkahelyeken történő gyakorlati kiképzés alkalmat ad a kieszemelt nevelésére, sokoldalú tapasztalat szerzésére, de a szakképzés fontos szempontjai mellett módot nyújt a tisztviselő sokoldalú megfigyelésére is, ami által a kiválasztás egyik fontos tényezőjévé válik.

A kiképzésnek ez a gyakorlati módja kizárólag postai szakképzést nyújt.



Már pedig a posta szervesen illeszkedik bele az állam gazdasági életébe. A hivatalvezető részére ennél fogva a gazdasági szakismeretekben való elmélyülés is nélkülözhetetlen. Abból a célból, hogy ezt a széles látókört biztosító tárgykört is ismertetni lehessen, szükség lenne a kiképzésre bocsátott tisztviselőket hivatalvezetői tanfolyamon hosszabb-rövidebb ideig képezni. A tanfolyam azonban a mai létszámviszonyok mellett megvalósíthatatlan nehézségekbe ütközik, ezért erre csak a hivatalvezetői szakképzés továbbfejlesztése útján későbbi időpontban kerülhet sor. A később megvalósítandó hivatalvezetői tanfolyam az említett szakismereti tárgyak oktatásán kívül módot nyújthatna arra is, hogy a tapasztaltabb tisztviselők tapasztalataikat átadhassák és ezáltal az előrelátás készségét a hallgatókban fejleszthessék és látókörüket bővítsék.

Ahhoz, hogy a vezetésre hivatott egyén kifejlődhessen, megfelelő légkörre, ahhoz pedig, hogy a vezetésre hivatott veleszületett egyéni tulajdonságait kifejtthesse, illetőleg, hogy azt a kiválasztás szempontjából tapasztalni lehessen, megfelelő alkalomra van szükség. A jövőendő hivatalvezetők kiválasztásánál a legfontosabb feladat a hivatalvezetőre hárul. Semmiféle tanfolyam sem pótolhatja azt a hivatása magaslatán álló hivatalvezetőt, aki a kiképzésre jelöltet nemcsak foglalkoztatja, hanem neveli és tanítja, gazdag tapasztalatkörét rendelkezésére bocsátja és a közszolgálati etika magas szempontjaitól vezetve tárgyilagosan minősíti. Ez hálátlan feladat, mert az eredményt csak később lehet észlelni, azonban nem vitatható, hogy az utódnevelés a hivatalvezetőnek a köz szempontjából egyik legértékesebb és legfontosabb hivatása.

Abból a célból, hogy a vezetésre hivatottnak alkalma kínálkozzék képességeinek kifejtésére és tökéletesítésére, célszerű a vezetésre kiszemelteteket idegen hatóságokkal, hivatalokkal való tárgyalásra gyakran kiküldeni s megbeszéléseken, bizottsági tárgyalásokon való részvételre is meghívni. Ezáltal a jelölt felelősségérzete, tárgyalókészsége is fejlődik és alkalom kínálkozik felfogásának, ítélőképességének stb. megfigyelésére is. A képességnek megfigyelésére és a szakképzettség állandó ébrentartására alkalmas egy-egy olyan nehezebb feladat kidolgoztatása is, amelynek megoldásához a szakirodalom és szakkönyvek beható tanulmányozása feltétlenül szükséges. Ez esetleg történhetne jelítség pályatételek kiírása útján is. Abból a célból, hogy a vezetői képességek kifejtésére minél több alkalom kínálkozzék, a kiképzésen résztvevő, de hivatalvezetői megbízáshoz még nem juttatott tisztviselőt a nyári szabadságát töltő vagy huzamosabb ideig beteg hivatalvezető helyettesítésére is fel lehetne használni.

A tapasztalat azt mutatja, hogy a magasabb képzettségű alkalmazottak képzettségüknek meg nem felelő alacsonyabb munkakörben nem válnak be jól. Az alkalmazott a munkakör alacsonyabb színvonala miatt ki nem elégítettnek érzi magát és nem végzi munkáját a szükséges lelkesedéssel, más szóval nagyobb képzettségével nem igyekszik az egyszerűbb feladatokat jobban és eredményesebben megoldani. Még inkább vonatkozik ez arra az esetre, ha a továbbképzés által nyújtott magasabb képzettség a minősítő



vizsga letételével a vezetői munkafeladatok tekintetében várakozással kecsegtet. Erre való tekintettel a rendelet a kiképzését befejező tisztviselőt az igazgatóságnál előadói vagy pedig valamely nagyobb kincstári hivatalnál hivatalvezetőhelyettesi, főpénztárosi, osztályvezetői, vagy csoportvezetői munkakörben kívánja foglalkoztatni. Ezáltal az igyekezet is fokozódik és a szak-képzettség sem megy feledésbe.

A hivatalvezetők személyszerinti kiválasztásánál nemcsak a hivatalvezetői munkahely fontossága miatt kell a legnagyobb gondossággal és lelkiismeretességgel eljárni, hanem az utódnevelés és a kiválasztás eredményessége, illetőleg folytonossága szempontjából is. A kifogástalanul működő postai szolgálat eszmei célját csak céltudatos és következetes kiválasztás útján lehet elérni. Ennek a kiválasztásnak elmulasztása egyenlő lenne a közérdek által követelt válogatással ellentétes irányban ható törekvések támogatásával.

A hivatalvezetői kiválasztásnak szabályozása kétségtelenül sok egyéni érdeket sérthet. Sértheti az egyes kisebb munkakörökben kiváló eredményeket elért szorgalmas, derék, de hivatástudat nélkül vezetésre nem alkalmas tisztviselők egyéni érdekét. Azt az egyéniséget azonban, aki a vezetésben hivatást, belső egyéni életének célját látja, a kiképzéstől nem fogják visszariasztani az azzal járó anyagi és egyéb átmeneti nehézségek. Állandóan szem előtt kell tartani, hogy a hivatalvezetéssel való megbízás nem az egyéni érvényesülés és a jobb anyagi körülmények közé kerülés egyéni érdekét és törekvését, hanem a közszolgálat érdekét szolgálja. Ezzel a közérdekkel szemben a magánérdeknek el kell némulnia. Meg vagyok győződve arról, hogy a m. kir. posta forgalmi szakába tartozó tisztviselőiben megvan az erkölcsi érzék és a magasabb értelem annak felismeréséhez, hogy ez másképp nem is lehet.

*Felhasznált forrasmunka:* „A vezetésre hivatott egyéniségek kiképzése és utánpótlása” tárgyában 1937. ápr. 13-án, máj. 5-én, máj. 19-én és 1938. márc. 23-án tartott vitaestély-sorozaton elhangzott felszólalások. A Magyar Racionalizálási Bizottság kiadványa.





# MŰSZAKI KÖZLEMÉNYEK

Articles techniques.

## A bronz és alumíniumhuzalok szakadási körülményei.

Irta: KÓNYA SÁNDOR m. kir. postaműszaki igazgató.

Les circonstances de rupture des fils en bronze et aluminium. Par M. SÁNDOR KÓNYA, Directeur technique de poste.

L'article traite du changement de réaction des fils à l'effet de la charge supplémentaire se déposant sur eux et souligne le calcul de la quantité de la charge supplémentaire causant dans le fil la réaction de rupture. Il déduit le moyen de calcul respectif et prépare des tableaux sur les résultats regus. Il compte également les diamètres de la charge supplémentaire produisant la rupture et les valeurs de détension où la rupture des fils arrivera. Il démontre enfin que la charge supplémentaire produisant la rupture n'est qu'un peu plus grande aux fils de sécurité quadruple qu'aux fils régularisés d'une sécurité triple.

A távbeszélőcsoportokban kifeszített huzalok épségét leginkább a huzalokra ráakadó jég, zúzmara, illetve tapadó hó veszélyezteti, melyeket közös gyűjtőnévvel műszaki nyelven „pótteher”-nek szokás nevezni. A távbeszélő légvezetékes hálózatokban fellépő károk, üzemzavarok legnagyobb százalékát közönséges és gyakori előfordulásánál fogva a pótteher okozza. A pótteher leggyakrabban szél nélkül fordul elő, a széllel való együttes fellépése már kisebbmértvű előfordulás esetén is veszélyessé válhat a távbeszélőcsoportra.

A szakadást létrehozó pótteherhelés nagyságrendűsége (súlya fm-ként) függ attól, hogy a huzal miként van beszabályozva. Nagyobb belógásnál a szakadást előidéző pótteher nagyobb, mint kisebb belógásnál. A kérdést az előírt beszabályozás mellett kell vizsgálat tárgyává tenni és azt a póttehermennyiséget kell megállapítani, mely az előírt beszabályozási módok mellett okoz a huzalokban szakadást.

A pótteher tapadó hó alakjában kevéssel a fagyponthoz főlüli hőmérsékleten, zúzmara és jég alakjában pedig kevéssel a fagyponthoz alatti hőmérsékleten fordul elő és kb.  $-5^{\circ}$  C az az alsó hőmérsékleti határ, amelynél még pótteher keletkezik. A számításba egy bizonyos fokú biztonság kerül, ha a feladat megoldásánál a  $-5^{\circ}$  C hőmérséklet vétetik alapul, mert a pótteher előfordulásoknak ez lévén a legalacsonyabb hőmérséklete, a lehetséges legnagyobb megfeszítettség is ennél a hőmérsékletnél áll fenn.

Az ekként kiszámított eredmények a  $-5^{\circ}$  C hőmérséklet elfogadása által bizonyos mértékig szélső értékű eredmények lesznek, de csak lényegtelenül különböznek azoktól az értékektől, melyek magasabb (esetleg  $0^{\circ}$ ) hőmérsékleti érték tekintetbevételével számítottak volna ki. A  $-5^{\circ}$  C hőmér-



séklet alapján nyert értékek valamivel kisebbek az esetleg magasabb hőmérséklet mellett előforduló szakadást okozó pótteher értékeknél.

Feladat megoldásánál az ú. n. „terhelési egyenlet“-ből kell kiindlni, mely a Magyar Posta 1932. évi április havi számában nyert levezetést.

Ez az egyenlet a következő:

$$\frac{\alpha^2}{24 \cdot \beta} \left( \frac{g}{\sigma} \right)^2 - \sigma = \frac{\alpha^2}{24 \cdot \beta} \left( \frac{g_p}{\sigma_p} \right)^2 - \sigma_p$$

Az egyenlet megmutatja, hogy milyen összefüggés áll fenn valamely terheletlen és „g“ specifikus súlyú huzalban lévő igénybevétel ( $\sigma$ ) és a között az igénybevétel ( $\sigma_p$ ) között, mely a huzalban akkor keletkezik, ha a specifikus súly ( $g$ ) valami pótterhelés folytán megváltozik.

A többi betűk közül „ $\alpha$ “ a feszítávóságot jelenti m-ben, „ $\beta$ “ pedig a huzal tágulási együtthatóját  $\text{mm}^2/\text{kg}$ -ban.

Az egyenletről hiányzik a hőtágulási együttható, mely körülmény negative azt fejezi ki, hogy az egyenlet által jellemzett összefüggés csak ugyanazon hőmérsékleti viszonyok között érvényes.

A pótterhelésnek egy speciális esete az a pótteherérték, melynél a huzalban a szakadási igénybevétel áll elő. Jelöljük a szakadást előidéző pótterhelés specifikus súlyát „ $g_{szak}$ “, a szakadási igénybevételt pedig „ $\sigma_{szak}$ “ jelöléssel, akkor fenti egyenlet jobb oldala a következő alakot nyeri:

$$\frac{\alpha^2}{24 \cdot \beta} \left( \frac{g_{szak}}{\sigma_{szak}} \right)^2 - \sigma_{szak}$$

A következőkben az alábbi jelöléseket kell bevezetni:

- $s$  = a terheletlen huzal fm-kénti súlya kg-ban,
- $s_{szak}$  = a huzalban a szakadást előidéző fm-kénti terhelés kg-ban,
- $p$  = a terheletlen huzalban lévő húzóerő kg-ban,
- $p_{szak}$  = a huzal szakadását előidéző húzóerő kg-ban,
- $k$  = a huzal keresztmetszete  $\text{mm}^2$ -ben.

A specifikus súly ( $g, g_{szak}$ ) és a huzal keresztmetszetének a szorzata a fm-kénti súlyt:

$$g \cdot k = s$$

$$g_{szak} \cdot k = s_{szak},$$

az igénybevétel ( $\sigma, \sigma_{szak}$ ) és a huzal keresztmetszetének a szorzata pedig a huzalban keletkező húzóerők értékeit adja:

$$\sigma \cdot k = p$$

$$\sigma_{szak} \cdot k = p_{szak}$$

A „megterhelési egyenlet“ zárójelben lévő törtjeinek számlálóiát és nevezőit „ $k$ “-val beszorozva fentiek szerint az egyenlet a következő alakot fogja nyerni:

$$\frac{\alpha^2}{24 \cdot \beta} \cdot \left( \frac{s}{p} \right)^2 - \sigma = \frac{\alpha^2}{24 \cdot \beta} \cdot \left( \frac{s_{szak}}{p_{szak}} \right)^2 - \sigma_{szak}$$



Az egyenlet „ $s_{szak}$ ”-ra (a huzalban a szakadást előidéző fm-kénti terhelés keresett értéke) megoldva a következő lesz:

$$s_{szak} = p_{szak} \cdot \sqrt{\left(\frac{s}{p}\right)^2 + 24 \frac{\sigma_{szak} - \sigma}{\alpha^2} \cdot \beta}$$

A négyzetgyök alatti rész első tagja, az  $\left(\frac{s}{p}\right)^2$  kifejezés a második taghoz képest elhanyagolható kis értékkel bír, ezért elhagyható. A második tagban a 24-et 25-re kerekítve, a huzalban a szakadást előidéző fm-kénti terhelés számára az alábbi egyszerűsített formula adódik:

$$s_{szak} = p_{szak} \cdot \frac{5}{\alpha} \cdot \sqrt{(\sigma_{szak} - \sigma) \beta}$$

A  $p_{szak} = k \cdot \sigma_{szak}$  behelyettesítés után pedig

$$s_{szak} = 5 \cdot k \cdot \sigma_{szak} \frac{\sqrt{(\sigma_{szak} - \sigma) \beta}}{\alpha}$$

Ebbe a formulába  $\beta$  helyébe a bronzhuzal, illetve az alumínium huzal mechanikai tágulási együtthatóinak értékeit behelyettesítve a szakadást előidéző fm-kénti terhelések értékének kiszámítására az alábbi képleteket nyertük:

A bronzhuzalra nézve:

$$s_{szak} = 0.05 \cdot k \cdot \sigma_{szak} \frac{\sqrt{\sigma_{szak} - \sigma}}{\alpha} \dots\dots\dots 1.$$

Az alumínium huzalokra nézve:

$$s_{szak} = 0.0625 \cdot k \cdot \sigma_{szak} \frac{\sqrt{\sigma_{szak} - \sigma}}{\alpha} \dots\dots\dots 2.$$

E formulák alapján kiszámítottam és táblázatba foglaltam az 1.5, 2.0 és 3.0 mm-es bronz huzalokra nézve a szakadást előidéző fm-kénti terheléseket (l. a VII. sz. táblázatot). A számítások a bronzhuzalok szabályozási táblázataiban lévő adatok alapján hajtottak végre akként, hogy az 1. alatti egyenletbe „ $k$ ” és „ $\sigma_{szak}$ ” helyére a bronzhuzalok megfelelő keresztmetszeti és szakító szilárdsági állandói, a „ $\sigma$ ” helyébe pedig a szabályozási táblázat  $-5^\circ \text{C}$  hőmérséklethez tartozó vízszinteséből az egyes feszítávolságokhoz tartozó értékek nyertek behelyettesítést.

(Mivel  $-5^\circ \text{C}$  hőmérsékleten a  $\sigma_t$  értéke az összes feszítávolságokon közel egyenlő, a számítás egyszerűsítése és gyorsítása érdekében az összes feszítávolságokra nézve a  $\sigma_t$  igénybevételek középértéke vehető alapul. Ez annál inkább megtehető, mert az akként szándékosan elkövetett hiba nagyságának csak a négyzetgyöke jut az eredményben kifejezésre.)

A szakadást előidéző fm-kénti súlyra vonatkozó adatok (l. a VII. sz. táblázatot) megmutatják, hogy a  $-25^\circ \text{C}$ -nál 3-szoros, illetve 4-szeres biztonsági alapon szabályozott huzalok miképpen viselkednek a pótterheléssel, tehát a szakadást túlnyomó részben előidéző okkal szemben. A táblázatos összeállításból az állapítható meg, hogy e különbözőképpen szabályozott huzalok



szakadási fm-kénti terhelése csak lényegtelen mértékben különbözik egymástól.

Például:

Az 1.5 mm átm. bronzhuzalra nézve a fm-kénti szakadási terhelés

a 4-szeres bizt. táblázat szerint	30 m fesztávon	1.57 kg,	150 m fesztávon	0.31 kg
a 3 „ „ „ „	30 „ „	1.49 „	150 „ „	0.30 „
a differencia	30 m fesztávon	0.08 kg,	150 m fesztávon	0.01 kg
„ „ „ „	30 „ „	5.1 %	150 „ „	3.3 %

A 2.0 mm átm. bronzhuzalra nézve a fm-kénti szakadási terhelés

a 4-szeres bizt. táblázat szerint	30 m fesztávon	1.91 kg,	150 m fesztávon	0.38 kg
a 3 „ „ „ „	30 „ „	1.82 „	150 „ „	0.36 „
a differencia	30 m fesztávon	0.09 kg,	150 m fesztávon	0.02 kg
„ „ „ „	30 „ „	4.6 %	150 „ „	5.2 %

A 3.0 mm átm. bronzhuzalra nézve a fm-kénti szakadási terhelés

a 4-szeres bizt. táblázat szerint	30 m fesztávon	2.71 kg,	150 m fesztávon	0.54 kg
a 3 „ „ „ „	30 „ „	2.59 „	150 „ „	0.52 „
a differencia	30 m fesztávon	0.12 kg,	150 m fesztávon	0.02 kg
„ „ „ „	30 „ „	4.4 %	150 „ „	3.7 %

Míg tehát az ú. n. 3-szoros és 4-szeres biztonsággal szabályozott bronzhuzalakra nézve az azonos körülmények közti belógások tekintetében kb. 60%-tól 25%-ig terjedő százalékos differencia értékek állanak fenn, addig a szakadást előidéző fm-kénti súly tekintetében csak 5.2%-tól 3.3%-ig terjedő százalékos differencia értékek.

Éppen ilyen lényegtelenek azok a differencia értékek, melyek az alumíniumhuzaloknál állanak fenn, ha azok a 3-szoros vagy a 4-szeres biztonságú bronzhuzal táblázat szerint szabályozottnak be (I. a VIII. és IX. sz. táblázatokat).

A megállapításokból következik, hogy a huzaloknak inkább az ú. n. 3-szoros biztonsággal való szabályozása javasolható, mely az érintkezések és összeverődések tekintetében lényegesen jobb körülményt biztosít, mint az ú. n. 4-szeres biztonsággal való szabályozás, viszont nem okoz számbavehető rosszabbodást a pótterhelés folytán bekövetkező szakadás tekintetében.

Igen szemléltető képet ad a szakadást okozó pótterhelések nagyságára nézve az az átmérő érték, mellyel a körkeresztmetszetnek feltételezett jégterhelésnek bírnia kell, hogy a szakadást okozó nagyságot elérje.

Ha a jégterhelés fajsúlyát 0.9 kg-nak vesszük fel, úgy a szakadási körülmények táblázatainak „ $s_{szok}$ ” adataiból a szóbanlévő átmérő ( $d_{szok}$ ) az alábbi képlettel számítható ki:

$$d_{szok} = 3.761 \sqrt{s_{szok}}$$

Ez a formula szélcsendes időben keletkező jég esetére érvényes. Feltételezve, hogy a jégképződés 40 kg/m<sup>2</sup> erősségű szél egyidejű fellépésével történik, a szakadást okozó jég átmérőjének kiszámítására szolgáló képlet a következő:



## VII. Bronz huzalok szakadási körülményei - 5° C mellett:

$\Delta_{szak} = Z \cdot k \cdot \sigma_{szak} \frac{\sqrt{\sigma_{szak} - \sigma_t}}{a} = a$  huzalban a szakadást előidéző  $f_{12}$ -kinti terhelés kg-ban.

$d_{szak} = 3761 \sqrt{\Delta_{szak}} = a$  szakadást előidéző jégerterhelés átmérője cm-ben.

$l_{szak} = \frac{a^2 \cdot \Delta_{szak}}{8 \cdot k \cdot \sigma_{szak}} = a$  szakadás pillanatában előálló belógás cm-ben.

$Z = \begin{matrix} 15^m\text{-es huzalnál} & 004585 \\ 20 \text{ és } 30^m\text{-es huzalnál} & 0043848 \end{matrix}$

*Könyv*

Bronz	$\frac{\Delta_{szak}}{d_{szak}}$	$l_{szak}$	$\frac{\Delta_{szak}}{d_{szak}}$	$l_{szak}$	$\frac{\Delta_{szak}}{d_{szak}}$	$l_{szak}$	$\frac{\Delta_{szak}}{d_{szak}}$	$l_{szak}$	$\frac{\Delta_{szak}}{d_{szak}}$	$l_{szak}$	$\frac{\Delta_{szak}}{d_{szak}}$	$l_{szak}$	$\frac{\Delta_{szak}}{d_{szak}}$	$l_{szak}$	$\frac{\Delta_{szak}}{d_{szak}}$	$l_{szak}$	$\frac{\Delta_{szak}}{d_{szak}}$	$l_{szak}$	$\frac{\Delta_{szak}}{d_{szak}}$	$l_{szak}$							
	a=30	a=40	a=50	a=60	a=70	a=80	a=90	a=100	a=110	a=120	a=130	a=140	a=150														
15 <sup>m</sup>	3	$\frac{149}{459}$	126	$\frac{112}{394}$	169	$\frac{089}{355}$	210	$\frac{075}{326}$	254	$\frac{064}{301}$	295	$\frac{056}{281}$	337	$\frac{050}{266}$	381	$\frac{045}{252}$	424	$\frac{041}{241}$	467	$\frac{037}{229}$	502	$\frac{034}{219}$	541	$\frac{032}{213}$	591	$\frac{030}{206}$	636
	4	$\frac{157}{470}$	133	$\frac{118}{402}$	178	$\frac{094}{365}$	221	$\frac{079}{334}$	268	$\frac{068}{310}$	314	$\frac{059}{289}$	356	$\frac{052}{271}$	397	$\frac{047}{258}$	443	$\frac{043}{247}$	490	$\frac{039}{235}$	529	$\frac{036}{226}$	573	$\frac{034}{219}$	628	$\frac{031}{209}$	657
20 <sup>m</sup>	3	$\frac{182}{508}$	109	$\frac{136}{440}$	144	$\frac{109}{406}$	181	$\frac{091}{359}$	217	$\frac{078}{332}$	254	$\frac{068}{310}$	289	$\frac{061}{294}$	328	$\frac{055}{279}$	365	$\frac{050}{266}$	401	$\frac{045}{252}$	430	$\frac{042}{244}$	471	$\frac{039}{235}$	507	$\frac{036}{226}$	537
	4	$\frac{191}{519}$	114	$\frac{143}{451}$	152	$\frac{115}{402}$	191	$\frac{096}{369}$	229	$\frac{082}{340}$	267	$\frac{072}{319}$	306	$\frac{064}{301}$	344	$\frac{057}{284}$	378	$\frac{052}{271}$	417	$\frac{048}{260}$	459	$\frac{044}{249}$	493	$\frac{041}{241}$	533	$\frac{038}{232}$	567
30 <sup>m</sup>	3	$\frac{259}{606}$	94	$\frac{194}{522}$	125	$\frac{155}{470}$	156	$\frac{130}{429}$	188	$\frac{111}{399}$	219	$\frac{095}{366}$	244	$\frac{086}{349}$	280	$\frac{078}{332}$	313	$\frac{071}{317}$	345	$\frac{065}{303}$	376	$\frac{060}{291}$	407	$\frac{055}{279}$	433	$\frac{052}{271}$	470
	4	$\frac{271}{621}$	98	$\frac{203}{534}$	131	$\frac{162}{478}$	163	$\frac{135}{436}$	195	$\frac{116}{402}$	228	$\frac{102}{380}$	262	$\frac{090}{357}$	293	$\frac{081}{339}$	325	$\frac{074}{323}$	360	$\frac{068}{310}$	393	$\frac{063}{299}$	428	$\frac{058}{286}$	457	$\frac{054}{276}$	488



## VIII. Alumínium huzalok szakadási körülményei $-5^{\circ}\text{C}$ mellett:

$$\delta_{\text{szak}} = 0,0625 \cdot k \cdot \sigma_{\text{szak}} \frac{\sqrt{\sigma_{\text{szak}} - \sigma_f}}{a} = \text{a huzalban a szakadást előidéző fm-kénti terhelés kg-ban.}$$

$$d_{\text{szak}} = 3,761 \cdot \sqrt{\delta_{\text{szak}}} = \text{a szakadást előidéző jégterhelés átmérője cm-ben.}$$

$$l_{\text{szak}} = \frac{a^2 \cdot \delta_{\text{szak}}}{\delta \cdot k \cdot \sigma_{\text{szak}}} = \text{a szakadás pillanatában előálló belógás cm-ben.}$$

*Rényi*

15 %-es bronzhuzal táblázata alapján		$\delta_{\text{szak}}$	$l_{\text{szak}}$	$\delta_{\text{szak}}$	$l_{\text{szak}}$	$\delta_{\text{szak}}$	$l_{\text{szak}}$	$\delta_{\text{szak}}$	$l_{\text{szak}}$	$\delta_{\text{szak}}$	$l_{\text{szak}}$	$\delta_{\text{szak}}$	$l_{\text{szak}}$	$\delta_{\text{szak}}$	$l_{\text{szak}}$	$\delta_{\text{szak}}$	$l_{\text{szak}}$	$\delta_{\text{szak}}$	$l_{\text{szak}}$	$\delta_{\text{szak}}$	$l_{\text{szak}}$	$\delta_{\text{szak}}$	$l_{\text{szak}}$	$\delta_{\text{szak}}$	$l_{\text{szak}}$		
		d	szak	d	szak	d	szak	d	szak	d	szak	d	szak	d	szak	d	szak	d	szak	d	szak	d	szak	d	szak	d	szak
		a=30	a=40	a=50	a=60	a=70	a=80	a=90	a=100	a=110	a=120	a=130	a=140	a=150													
40 % átmérőjű alumínium huzal	3	122 4,14	110	0,92 3,61	147	0,73 3,20	184	0,61 2,93	221	0,52 2,71	258	0,46 2,56	295	0,41 2,41	332	0,37 2,29	368	0,33 2,14	404	0,31 2,11	440	0,28 1,99	478	0,26 1,88	514	0,24 1,84	550
	4	127 4,21	115	0,95 3,65	153	0,76 3,27	191	0,64 3,01	229	0,54 2,76	268	0,48 2,60	306	0,42 2,44	343	0,38 2,33	382	0,34 2,18	419	0,32 2,14	458	0,29 2,03	495	0,27 1,96	533	0,25 1,88	571
23 % szoros szoros szabályozott 13 %-os bronz dia	3	181 5,04	110	1,36 4,40	147	1,09 3,91	184	0,91 3,57	221	0,78 3,31	258	0,68 3,08	295	0,60 2,90	332	0,54 2,75	368	0,49 2,63	404	0,45 2,52	440	0,42 2,44	478	0,39 2,33	514	0,36 2,27	550
	4	189 5,15	115	1,42 4,48	153	1,13 3,99	191	0,94 3,65	229	0,81 3,38	268	0,71 3,16	306	0,63 2,97	343	0,57 2,82	382	0,51 2,67	419	0,47 2,60	458	0,44 2,48	495	0,40 2,37	533	0,38 2,29	571
40 % szoros szoros szabályozott	3	3,69 7,22	110	2,77 6,24	147	2,21 5,60	184	1,85 5,11	221	1,58 4,74	258	1,38 4,40	295	1,23 4,17	332	1,11 3,95	368	1,01 3,76	404	0,92 3,61	440	0,85 3,46	478	0,79 3,35	514	0,74 3,23	550
	4	3,85 7,37	115	2,89 6,39	153	2,31 5,72	191	1,92 5,25	229	1,65 4,81	268	1,44 4,51	306	1,28 4,25	343	1,15 4,02	382	1,05 3,84	419	0,96 3,69	458	0,89 3,54	495	0,82 3,42	533	0,77 3,31	571



## IX. Alumínium huzalok szakadási körülményei -5° C mellett:

$$\Delta_{\text{szak}} = 0,0625 \cdot k \cdot \sigma_{\text{szak}} \frac{\sqrt{G_{\text{szak}} - G_t}}{a} = a \text{ huzalban a szakadást előidéző fir-kénti terhelés kg - ban.}$$

$$d_{\text{szak}} = 3,761 \cdot \sqrt{\Delta_{\text{szak}}} = a \text{ szakadást előidéző jégtérhelés átmérője cm - ben.}$$

$$l_{\text{szak}} = \frac{a^2 \cdot \Delta_{\text{szak}}}{8 \cdot k \cdot \sigma_{\text{szak}}} = a \text{ szakadás pillanatában előálló belógás cm - ben.}$$

*Rényi*

20 <sup>m</sup> -es bronzhuzal táblázata alapján		$\frac{\Delta_{\text{szak}}}{d_{\text{szak}}}$	$l_{\text{szak}}$	$\frac{\Delta_{\text{szak}}}{d_{\text{szak}}}$	$l_{\text{szak}}$	$\frac{\Delta_{\text{szak}}}{d_{\text{szak}}}$	$l_{\text{szak}}$	$\frac{\Delta_{\text{szak}}}{d_{\text{szak}}}$	$l_{\text{szak}}$	$\frac{\Delta_{\text{szak}}}{d_{\text{szak}}}$	$l_{\text{szak}}$	$\frac{\Delta_{\text{szak}}}{d_{\text{szak}}}$	$l_{\text{szak}}$	$\frac{\Delta_{\text{szak}}}{d_{\text{szak}}}$	$l_{\text{szak}}$	$\frac{\Delta_{\text{szak}}}{d_{\text{szak}}}$	$l_{\text{szak}}$	$\frac{\Delta_{\text{szak}}}{d_{\text{szak}}}$	$l_{\text{szak}}$	$\frac{\Delta_{\text{szak}}}{d_{\text{szak}}}$	$l_{\text{szak}}$						
		a=30		a=40		a=50		a=60		a=70		a=80		a=90		a=100		a=110		a=120		a=130		a=140		a=150	
40 <sup>m</sup> / <sub>m</sub>	4	$\frac{3,82}{7,33}$	114	$\frac{2,86}{6,37}$	152	$\frac{2,29}{5,68}$	190	$\frac{1,91}{5,19}$	228	$\frac{1,64}{4,81}$	266	$\frac{1,43}{4,47}$	303	$\frac{1,27}{4,21}$	341	$\frac{1,14}{3,99}$	379	$\frac{1,04}{3,84}$	417	$\frac{0,95}{3,65}$	456	$\frac{0,88}{3,54}$	492	$\frac{0,82}{3,42}$	531	$\frac{0,76}{3,27}$	565
	5	$\frac{3,95}{7,48}$	118	$\frac{2,96}{6,47}$	157	$\frac{2,37}{5,79}$	196	$\frac{1,97}{5,27}$	235	$\frac{1,69}{4,89}$	275	$\frac{1,48}{4,55}$	315	$\frac{1,32}{4,31}$	355	$\frac{1,18}{4,10}$	392	$\frac{1,08}{3,91}$	434	$\frac{0,99}{3,72}$	473	$\frac{0,91}{3,57}$	512	$\frac{0,85}{3,46}$	551	$\frac{0,79}{3,35}$	590
2,8 <sup>m</sup> / <sub>m</sub>	4	$\frac{1,87}{5,15}$	114	$\frac{1,40}{4,44}$	152	$\frac{1,12}{3,99}$	190	$\frac{0,94}{3,65}$	228	$\frac{0,80}{3,35}$	266	$\frac{0,70}{3,16}$	303	$\frac{0,62}{2,97}$	341	$\frac{0,56}{2,82}$	379	$\frac{0,51}{2,67}$	417	$\frac{0,47}{2,56}$	456	$\frac{0,43}{2,48}$	492	$\frac{0,40}{2,37}$	531	$\frac{0,37}{2,29}$	565
	5	$\frac{1,94}{5,23}$	118	$\frac{1,45}{4,51}$	157	$\frac{1,16}{4,06}$	196	$\frac{0,97}{3,69}$	235	$\frac{0,83}{3,42}$	275	$\frac{0,73}{3,20}$	315	$\frac{0,65}{3,05}$	355	$\frac{0,58}{2,86}$	392	$\frac{0,53}{2,75}$	434	$\frac{0,48}{2,60}$	473	$\frac{0,45}{2,52}$	512	$\frac{0,42}{2,44}$	551	$\frac{0,39}{2,33}$	590
2,3 <sup>m</sup> / <sub>m</sub>	4	$\frac{1,30}{4,29}$	118	$\frac{0,98}{3,72}$	157	$\frac{0,78}{3,31}$	196	$\frac{0,65}{3,05}$	235	$\frac{0,56}{2,82}$	275	$\frac{0,49}{2,63}$	315	$\frac{0,43}{2,48}$	355	$\frac{0,39}{2,33}$	392	$\frac{0,35}{2,22}$	434	$\frac{0,33}{2,14}$	473	$\frac{0,30}{2,03}$	512	$\frac{0,28}{1,99}$	551	$\frac{0,26}{1,92}$	590
	5	$\frac{1,26}{4,21}$	114	$\frac{0,95}{3,65}$	152	$\frac{0,76}{3,27}$	190	$\frac{0,63}{2,97}$	228	$\frac{0,54}{2,75}$	266	$\frac{0,47}{2,60}$	303	$\frac{0,42}{2,44}$	341	$\frac{0,38}{2,29}$	379	$\frac{0,34}{2,18}$	417	$\frac{0,32}{2,11}$	456	$\frac{0,29}{1,99}$	492	$\frac{0,27}{1,96}$	531	$\frac{0,25}{1,88}$	565

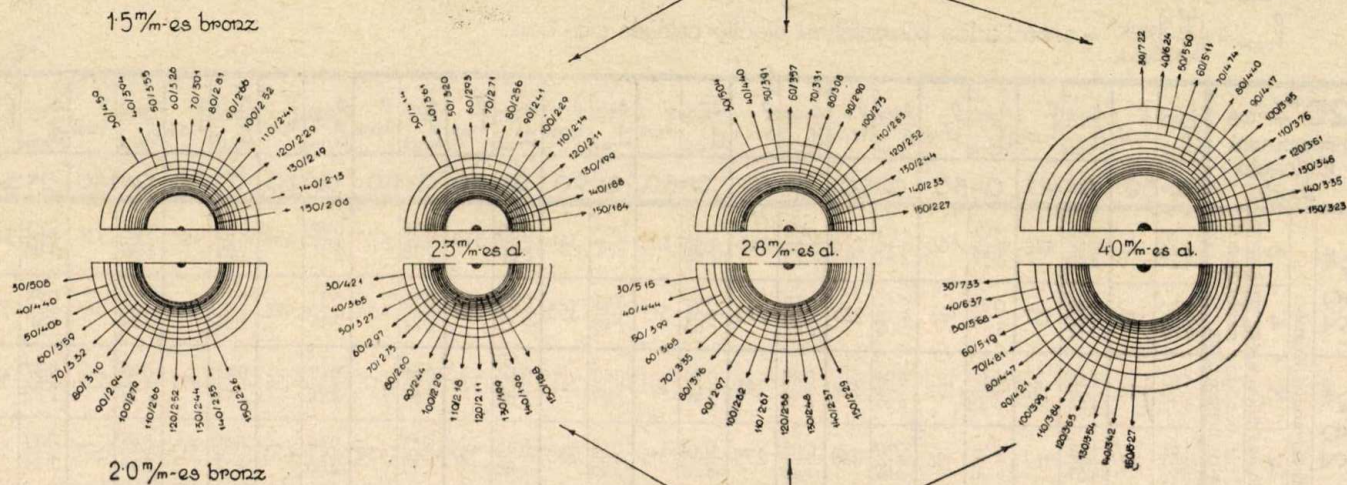
A bronz és alumíniumhuzalok szakadási körülményei.



# A szakadást előidéző pötteher (jég) kereszt metszetek nagysága a különböző feszítávolságok mellett 3-szoros biztonsággal számítva.

X.

Az 15‰-es bronzhuzal szerinti szabályozás esetén.



Az 20‰-es bronzhuzal szerinti szabályozás esetén.

*Rovira*

Az ivekre írt számok közül az első a feszítávolságot m-ben, a második a pötteher átmérőjét cm-ben jelenti.



$$d^2 = 14 \cdot 14 \cdot \sqrt{0 \cdot 08 + s_{szok}^2} - 4$$

Az előbbi (szélcsendes) időre vonatkozó értékek kiszámítva szintén a VII., VIII. és IX. sz. táblázatokban találhatóak. Az összehasonlító szemléltetés kedvéért a szakadást létrehozó jégterhelések keresztmetszetei a X. sz. rajzon láthatók.

A táblázatokból látható, hogy az 1.5 mm átmérőjű bronzhuzal valamivel többet bír el, mint a neki megfelelő 2.3 mm átmérőjű alumíniumhuzal, úgyszintén a 2 mm átmérőjű bronzhuzal is valamivel nagyobb jégterhelésnél szakad el, mint a neki megfelelő 2.8 mm átmérőjű alumíniumhuzal. A szakadási terhelés differencia azonban minimális, minélfogva kimondható, hogy a 2.3 és 2.8 mm átmérőjű alumíniumhuzalok szilárdsági szempontból teljesen egyenértékűek a megfelelő bronzhuzalakkal, a 4 mm átmérőjű alumíniumhuzal pedig nagyobb terhelést bír el, mint a 3 mm átmérőjű bronzhuzal.

A pótteher nagyságának megállapítására szolgáló képletek (l. a bronzhuzalok szabályozásáról szóló közleményt)\* az alumíniumhuzalakra nézve a magyar és német szabvány (V. D. E.) szerint az alábbi terhelési értékeket adják:

a 2.3 mm-es al.-nál magy. szabv. szerint	0.371 kg/m,	V. D. E. szerint	0.273 kg/m
a 2.8 „ „ „ „ „ „	0.387 „ „ „ „	0.301 „ „	„
a 4.0 „ „ „ „ „ „	0.424 „ „ „ „	0.360 „ „	„

Ezeknek a fm-re megadott terhelési értékeknek az alábbi jégátmérők felelnek meg:

a 2.3 mm-es al.-nál magy. szabv. szerint	2.29 cm,	V. D. E. szerint	1.96 cm
a 2.8 „ „ „ „ „ „	2.33 „ „ „ „	2.07 „ „	„
a 4.0 „ „ „ „ „ „	2.45 „ „ „ „	2.26 „ „	„

E pótteher értékek lényegesen kisebbek a kisebb támaszközökben a szakadási határoknak megfelelő pótteher értékeknél, amiből következik, hogy azok a képletek, melyek ezeket az adatokat szolgáltatják (mint az előbbieken már megemlítettett), a gyengeáramú huzalakra általában nem megfelelők. A pótterhelések folytán a gyengeáramú hálózatokban elég gyakorta még a kisebb fesztávokon is előforduló szakadások azt bizonyítják, hogy a pótterhelések mérete fenti értékeket igen gyakran meghaladja.

A szakadási körülmények táblázatában még a szakadás pillanatában előálló belógások nagyságai is — mint a szakadás egyik igen jellemző tünete — fel vannak tüntetve.

Az erre vonatkozó eredményeket vizsgálva megállapítható, hogy a belógásnak a szakadásig történő megnövekedése általában igen tetemes és pl. a 3-szoros biztonsággal szabályozott huzaloknál az alábbi értékeket veszi fel:

Az 1.5 mm átm. bronzhuzalra nézve a belógási érték pótteher nélkül:

30 m fesztávon	4.83 cm,	50 m fesztávon	13.38 cm,	100 m fesztávon	53.01 cm
pótteherrel					
30 m fesztávon	126.00 cm,	50 m fesztávon	210.00 cm,	100 m fesztávon	424.00 cm

\* A Magyar Posta 1942. aug. 406. oldal.



a differencia:

30 m fesztávon 121.17 cm, 50 m fesztávon 196.62 cm, 100 m fesztávon 370.99 cm

A 2.0 mm átm. bronzhuzalra nézve a belógási érték

pótteher nélkül:

30 m fesztávon 6.21 cm, 50 m fesztávon 17.14 cm, 100 m fesztávon 67.47 cm

pótteherrel

30 m fesztávon 109.00 cm, 50 m fesztávon 181.00 cm, 100 m fesztávon 365.00 cm

a differencia:

30 m fesztávon 102.79 cm, 50 m fesztávon 163.86 cm, 100 m fesztávon 297.53 cm

Az alumíniumhuzalakra nézve az 1.5 mm-es bronz után szabályozva belógási érték:

pótteher nélkül:

30 m fesztávon 4.08 cm, 50 m fesztávon 11.36 cm, 100 m fesztávon 45.82 cm

pótteherrel

30 m fesztávon 110.00 cm, 50 m fesztávon 184.00 cm, 100 m fesztávon 368.00 cm

a differencia:

30 m fesztávon 105.92 cm, 50 m fesztávon 172.64 cm, 100 m fesztávon 322.18 cm

A közölt differencia értékek azt mutatják be, hogy a pótteher nélküli belógás mennyivel növekszik meg, míg a huzal elszakad. A maximális nyúlási értékek közül különös érdeklődést érdemel a 40 m fesztávolságon bekövetkező nyúlás értéke.

A 40 m fesztávolság gyengeáramú vezetéknek secundär vezetékkel való felülkeresztzése esetén mint maximális van megengedve. Ugyancsak elő van írva a keresztzésre nézve az is, hogy „a kétnemű vezeték között a szabvány szerinti legnagyobb belógás mellett a megengedett legkisebb függőleges távolság 1.5 m.”

A táblázatokból kivehetőleg a 40 m-es fesztávolságra a szakadási megnyúlási érték az 1.5 mm átm. bronzhuzalnál 169 cm, a 2.0 mm átm. bronzhuzalnál 144 cm és az alumíniumhuzaloknál 147 cm.

Ajánlatos tehát az 1.5 és 2.0 mm átm. bronzhuzaloknál felülkeresztzés esetén (40 m fesztávolságon) az előírt 1.5 m függőleges távolságot 1.8 m-re felemelni, vagy a keresztzési közt maximálisan 30 m-ben megállapítani, hogy a kétnemű vezeték közti érintkezés minden esetben megakadályoztassék.

A postavezérigazgatóság úgy ezt a javaslatot, mint a háromszoros biztonságú szabályozásra vonatkozót elfogadta; a közel jövőben kiadásra kerülő új huzalfeszítési utasítás már a javaslatok szerinti rendelkezéseket fogja tartalmazni.



## A bécsi és szegedi távkábel folytatólagos pupinozása 1941-ben.

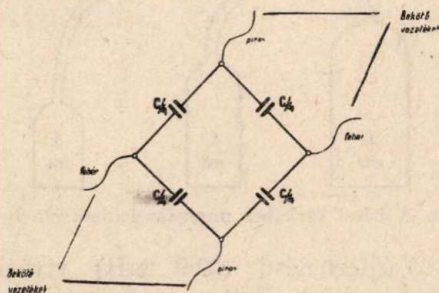
Befejező közlemény.

Írta: KOVATS ZOLTÁN m. kir. postaműszaki tanácsos.

(A csatolásmérések és kiegyenlítések.)

Pupinisation continue des câbles à distance de Vienne et de Szeged en 1941. Par M. ZOLTÁN KOVATS, Conseiller technique de poste.

A kábelben először a négyhuzalos érnégyesek  $k_4$ — $k_{12}$  csatolásértékeit mértük és egyenlítettük ki a kijelölt 5+5 érnégyesen. Minthogy itt a régi keresztvezéses kiegyenlítés következtében szomszédos érnégyesekről nem lehetett szó, minden lehetséges kombinációt meg kellett vizsgálni és kiegyenlíteni. A tűrés érték a  $k_4$ — $k_{12}$  csatolásokra egységesen 50 pF volt. Ezután az egyes négyhuzalos érnégyeseken belül a  $k_1$ — $k_3$  értékeket egyenlítettük ki a  $k_1=20$ ,  $k_{2,3}=10$  pF értékig. A 6 db kéthuzalos érnégyest is átvizsgáltuk, de csak a  $k_1$ — $k_{12} = 100$  pF-on felüli értéket egyenlítettük ki kondenzátorral. A kiegyenlítő kondenzátorok ú. n. egyszeres és négyszeres kondenzátorok. Az első egyetlen, vízmentesen üvegfíolába forrasztott, két kivezető érrel ellátott kondenzátort tartalmaz. A négyes kondenzátor ugyan-



7. ábra. Négyszeres kiegyenlítő kondenzátorok.

csak üvegfíolába forrasztott négy, gyakorlatilag egyenlő értékű kondenzátorból áll; ezek a kábelnégyes csatolásaihoz hasonlóan vannak párhuzamosan kapcsolva és négy kivezető érrel ellátva a 7. sz. ábra szerint. A négyes kondenzátorokat gyakran „háromas“ kondenzátorként is használjuk. Ebben az esetben az egyik kivezetést lecsipve, a négy közül két kondenzátor sorbakapcsolódik is fele értékkel szerepel (a teljes fiola értékének nyolcadrészével).

A kondenzátorokat részint elméleti megfontolás (Küpfmüller), részint a Siemens-cég évtizedes gyakorlata közben gyűjtött tapasztalatok alapján összeállított táblázatok segítségével kötik be. A kiegyenlítést csupán egyszeres kondenzátorokkal is tökéletesen el lehet végezni. A négyszeres és legújabbban az említett „háromlábú“ kondenzátorok használatát a takarékoság hívta életre. (Sparausgleich). A kiegyenlítést végző mérnök ügyes-



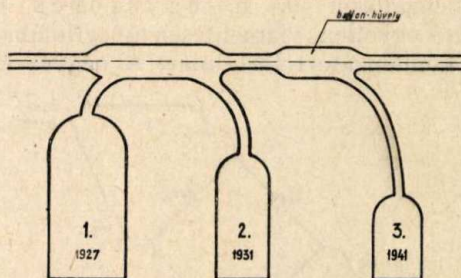
sége és talalékonyága a kondenzátorfogyasztást nagy mértékben csökkentheti.

A kiegyenlítésnek egy-egy ponton való teljes befejezése után ellenőrző csatolásmérésekkel megállapítottuk a maradékcsatolásokat. ( $k_1$ — $k_{12}$ ).

A Győr irányában fekvő szomszédos cséveszakasz kiegyenlítése után kötötték össze a vázlaton „2” számokkal jelölt forrasztási helyeken a győri kábelvégeket a csévek bemenő érnégységeivel. Természetesen, ez csak az erősítőszakasz középpontjától Győr felé eső félszakaszon volt így, a másik félszakaszon a győri és bánhidai végek szerepet cseréltek.

A bécsi távkábelben annyi üres (terheletlen) érnégyes már nem állt rendelkezésre, amennyire a bővítés kapcsán szükség volt, ezért a 3+3 db nehézterhelésű (177/63 mH) négyhuzalos érnégyes közül 2+2-nek a terhelését le kellett szerelni („leterhelni”) és a terhelést üres kéthuzalosokra áttenni. A szegedi kábelben nehézterhelésű négyhuzalos érnégységeket már nem szereltek annakidején, de meg elegendő üres négyhuzalos érnégyes is rendelkezésre állt még a bővítés végrehajtása céljából.

A bővítés után 6 db újterhelésű (88/50 mH) kéthuzalos érnégyes (18



8. ábra. A bécsi távkábel pupinfazekainak elhelyezése.

áramkör), továbbá 2×5 újterhelésű (22/9 mH) vivóáramú (L-rendszerű) érnégyes (15 alap+15 áramkör) állott a magyar távbeszélés rendelkezésére. (V. sz. táblázat.)

A bécsi távkábel cséveaknáiban két-két pupinfazék helyezkedett el az utolsó bővítés előtt. A további bővítés céljára egy úgynevezett ballonkötés volt előkészítve olyképen, hogy a kábel ólomköpenyét egy darabon eltávolították, azután ezt a részt a tengely irányában összehúzták. Ezáltal a lefejtett rész megrövidült és az erek „ballon”-szerűen szétváltak. Így helyezték rá a kötésre az ólomhüvelyt. A hüvely kinyitása után a laza erekhez toldás nélkül lehet tehát a harmadik (később majd a negyedik) pupinfazék kivezető ereit hozzákötöni. A 8. ábra vázlatosan mutatja a bécsi távkábelben a múlt évi bővítés után a fazekak helyzetét.

A munka megkezdése előtt minden erősítőszakaszon szigetelés-méréseket végeztek. Ezekkel állapították meg, vajjon a szigetelés az évek folyamán nem süllyedt-e az előírt érték alá, mert ebben az esetben a szigetelés esetleges kijavítása csak külön munkával lett volna elvégezhető.



#### 4. A csévék bekötése és az ezzel kapcsolatos áthallás- és egyéb mérések.

Ennél a munkánál a kiegyenlítéseknek és a csévék bekötésének munkafolyamatát nem választottuk el teljesen egymástól, mint ahogy ez a tiszántúli távkábel szerelésénél történt. A követett eljárás ez volt:

1. A csévefazék egyik oldalát bekötöttük a kábelbe, a kötésbe gumiereket forrasztottunk a kiegyenlítő kondenzátorok elhelyezése céljából. Ezután kiegyenlítettük a cséveszakaszt és a kondenzátorok beforrasztása után ellenőriztük a kiegyenlítést.

2. Az erősítő-szakasz vége irányába eső szomszédos csévefazéknál ugyan-ézt szintén elvégeztük.

3. Az első fazék szabadon lévő oldalát minden mérés nélkül véglegesen bekötöttük, csak arra ügyeltünk, hogy ne kövessünk el ágcserét, majd forrasztással véglegesen bekötöttük a kondenzátorokat, azokat a kábel köré csomagoltuk és a hüvelyt végleg beforrasztottuk.

4. Ugyanígy jártunk el a második csévefazékkal az erősítőszakasz vége irányába eső szomszédos cséveszakasz kiegyenlítése után, majd harmadikkal is

5. A negyedik csévefazék különleges elbánásban részesült, mert ezt az előbb leírt munkafolyamatok elvégzése után nem forrasztottuk be véglegesen, hanem csak ideiglenesen és az akna is nyitva maradt.

6. A középtől számított ötödik, hatodik és hetedik csévefazékkal ugyanúgy jártunk el, mint az első hárommal.

7. Amikor a nyolcadik fazékhoz tartozó cséveszakaszt is kiegyenlítettük, megkezdtük az erősítő szakasz közepe és a nyolcadik fazék közötti, 8 cséveszakaszra terjedő vonaldarabon az áthallásméréseket. A négyhuzalos áramkörökön 5000 Hz-cel távolvégi, a kéthuzalos áramkörökön pedig 1100 Hz-cel közlővégi és távolvégi méréseket végeztünk. Valamennyi viszonylatban előre megadott küszöbértékeket kellett legalább elérnünk. Ha ez nem sikerült, a különböző fázis-viszonyú értékeket a nyitvatartott negyedik cséve kötésében az illető érnegyesek keresztezésével, az azonos fázisú viszonylatok értékeit pedig kondenzátorral javítottuk. A kondenzátort, amelynek értékét áthallás-mérés alapjá állapítottuk meg, a negyedik számú csévekötésben helyeztük el. Miután így valamennyi érték az előírt küszöbérték fölé került, a negyedik fazék kötését is véglegesítettük, azt beforrasztottuk és az aknát lezártuk.

8. További négy cséveszakasz kiegyenlítése után, miközben a kilencedik, tizedik és tizenegyedik fazék bekötését véglegesen, a nyolcadikét pedig ideiglenesen lezártuk, megismételtük az előbbi 7. pontban leírt áthallásmérést a szakaszközép és a tizenkettedik csévefazék közötti vonalrészben úgy, hogy a keresztezéssel, illetőleg kondenzátorral való áthallásjavítás a nyolcadik fazék kötésében történt meg.

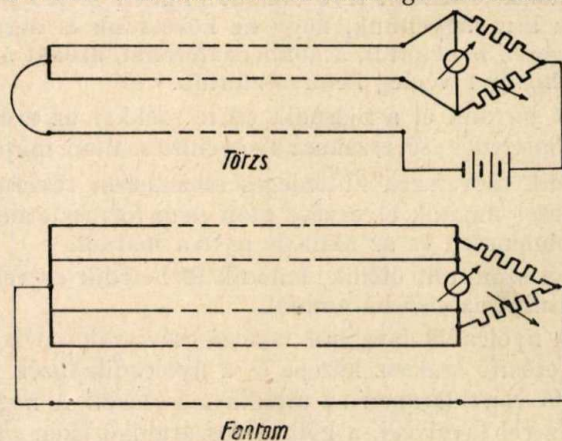
9. Ily módon négy cséveszakaszból álló vonaldarabokon előbb az erősítőszakasz egyik, majd a másik felét kiegyenlítettük, azután a középső fazekat kötöttük be olyképen, hogy az egész erősítőszakaszon végeztünk áthallásmérést és az előírtnál gyengébb értékeket a középső fazéknál keresztezéssel, illetőleg kondenzátorral javítottuk. Általában kevés számú javításra volt



szükség és ezek elvégzése után a középső kötést is lezártuk. Ezzel az erősítőszakasz kiegyenlítése befejeződött.

A szigetelést minden csévepontra ellenőriztük, minden negyedik pontra és a végpontokon is precíziós eljárással, tükrös galvanométerrel. Ha igen kevés nedvesség esetleg érezhetővé tette a szigetelés gyengülését, a gyanús hely melegítésére a szigetelés azonnal erősen romlik. Így lehet megállapítani, hogy az illető helyen valóban van-e benedvesedés. A romlás pl. 100 megohmról 10–15 megohmra terjedt.

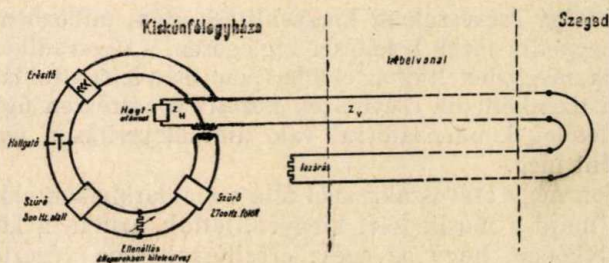
Az ellenállás-egyenlőtlenség mérése a törzsben és a fantomban a 9. ábra szerinti kapcsolásban kifeszültségű (1.5–4 V) teleppel történt. A galvanométernek 0 állásba való visszaállításához szükséges ellenállás nagysága mér-



9. ábra. Ellenállás-különbség mérése.

téke az ellenállás-különbségnek. Ez a mérés csak ellenőrzés volt, a megengedettnél nagyobb ellenálláskülönbséget csakis forrasztási (kontaktus) hiba okozza.

A kész erősítőszakaszon mindkét oldalról végeztünk mindenfajta mérést: közel- és távlegi áthallási-, szigetelés-, ellenállás-, ellenálláskülönbség- és hibacsillapítás-méréseket. (Fütypont mérést.) (10. sz. ábra.) Ez utóbbi mérés állapítja meg a vonal kettős, és a vonalon jelentkező szimmetriátlanságok



10. ábra. Hibacsillapítás (fütypont) mérése.

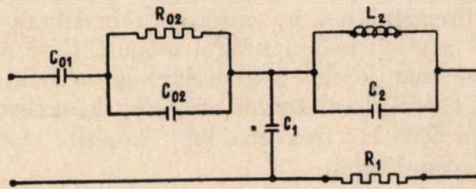
következtében hullámmóvá vált impedancia-görbe és az ideális síma lefolyású görbe egymástól való legnagyobb eltérését a beszéd átvitelére fontos frekven-



cia-tartományban. Ez a tartomány a kéthuzalos áramkörökön 300—2700 Hz, az „L“-rendszerű négyhuzalos áramkörökön pedig 300—5700 Hz.

Az utánzat és a kábel-áramkör látszólagos ellenállásának egymástól való eltérése következtében a mérőhid egyensúlya tökéletlen, a szimmetriaponton előálló feszültségkülönbség a közbekapcsolt erősítőn át kiegyenlítő átvívón visszacsatolódik. Az erősítést a szabályozóval addig növeljük, míg a füttyülés éppen beáll. A szabályozó N-ekben van hitelesítve és így a füttypont beállítása közvetlenül a hibacsillapítást vagyis a vonal utánozhatóságának a mértékét adja meg N-ekben.

A méréshez ú. n. bővített Hoyt-féle változtatható vonalutánzatot kapcsolunk (l. 11. ábra) és ennek egyes elemeit addig változtatjuk, azaz javítjuk az utánzatot, míg a hibacsillapítás mértéke tovább már nem növelhető, ezzel



11. ábra. Hoyt-féle bővített vonalutánzat.

megállapítjuk a vonal elérhető legjobb utánzatát. Ha a füttyülő hang mély, a  $C_{01}$  és  $C_{02}$  kondenzátort változtathatjuk, ha pedig magas, a  $C_1$ ,  $C_2$  kondenzátort és az  $R_1$  ellenállást. A kevert füttyülő hang jelenti a helyes beállítást. A visszahurkolt áramkör lezárásának minősége nem nagyon változtatja az eredményt. Felváltva mérünk a két irányban (1)-ről és (2)-ről. (10. ábra.) A leolvasott néper-érték a hibacsillapításnak ( $b_f$ ), közvetve tehát a valóságos ( $\mathfrak{Z}_{\text{vonal}}$ ) és az ideális ( $\mathfrak{Z}_{\text{Hoyt}}$ ) impedancia legnagyobb eltérésének mértéke:

$$b_f = \ln \left[ \frac{\mathfrak{Z}_{\text{Hoyt}} + \mathfrak{Z}_{\text{vonal}}}{\mathfrak{Z}_{\text{Hoyt}} - \mathfrak{Z}_{\text{vonal}}} \right]$$

$\mathfrak{Z}_{\text{vonal}}$  = vonalimpedancia,  $\mathfrak{Z}_{\text{Hoyt}}$  = Hoyt-impedancia.

A bécsi távkábel valamely munkahelyén a munka sorrendje kb. ilyen volt:

1. A hüvely és ballonhüvely levétele.
2. Az érnégyesek kikeresése.
3. Az említett nehézterhelésű érnégyesek átterhelése.
4. Az elágazó (rég)i hüvely visszaforrasztása.
5. A pupinfazék kivezető kábelének számozása.
6. Csatolás-mérések, a kiegyenlítő kondenzátorok elhelyezése.
7. A kiegyenlítést a szomszédos következő aknából a közép ellenőrző áthallásmérések és a fazekak sorozatos bekötése követték.
8. Ellenőrzőmérések (szigetelés, ellenállás, ellenálláskülönbség).
9. A kötés végleges lezárása, a hüvely felforrasztása.

A minden n e g y e d i k cséve bekötése után végzett részletesebb mérések a középtől számított 4., 8., 12. csévepontra, majd magában az erősítőn folytak.



A távolsággal, illetőleg az összekapcsolt cséveszakaszok számának növekedésével az áthallási csillapítási mértéke a valószínűség törvénye szerint csökken (az áthallás romlik). Ennek megfelelően a megszabott tűrési értékek is változtak, még pedig az első négy cséveszakasz után a

$$b_{2,3}^t, b_{5-8}^t = 8 \text{ N}$$

$$b_{1,4}^t, b_{9-12}^t = 8 \text{ N}$$

Az első 8 cséveszakasz után ugyanez a két értékcsoport 7.8 és 8 N, az első 12 cséveszakasz után pedig 7.5 és 7.8 N. A teljes erősítőszakaszon egységesen 7.0 N.

### 5. Végmérések és kondenzátorszükséglet.

A munka befejezése után a mérések megállapítása szerint kapott új áramkörök teljesen kifogástalanok és semmivel sem állnak valamely új kábelben kapott áramkörök átviteli tulajdonságai mögött. Erre nézve a Budapest—Cegléd közötti szakasz már közölt gyakorisági görbéin kívül ide iktatom a VIII. táblázatban az egész vonal összes erősítőszakaszairól készült, a négyhuzalos érnégyeseken 5000 Hz-frekvenciával kapott távlevégi csillapítási alaptertékek leggyengébbjeit.

### VIII. sz. táblázat.

Az utópupinozáskor nyert áramkörökön végzett áthallási végmérések adatai.

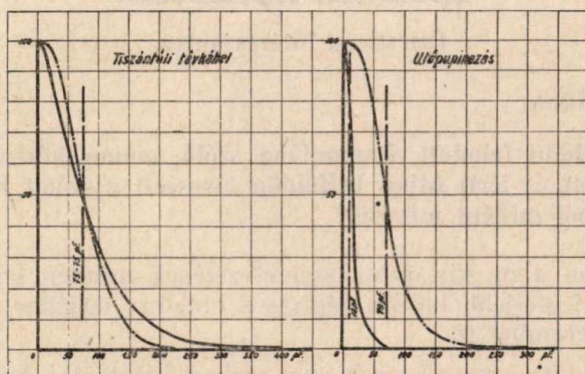
Erősítőszakasz	Távolsági áthallási alaptertékek (N)											
	$b_1^t$	$b_2^t$	$b_3^t$	$b_4^t$	$b_5^t$	$b_6^t$	$b_7^t$	$b_8^t$	$b_9^t$	$b_{10}^t$	$b_{11}^t$	$b_{12}^t$
Halbturn—Győr	8.3	8.0	7.2	8.2	7.5	8.0	7.8	8.0	8.2	8.0	8.0	8.2
Győr—Bánhida	8.1	7.1	7.5	7.8	7.6	7.6	7.7	7.7	7.6	7.7	7.7	7.6
Bánhida—B.-pest	8.2	7.4	7.6	7.9	7.6	7.7	8.0	7.7	8.0	8.0	8.3	8.1
Budapest—Cegléd	8.1	7.4	7.5	7.6	7.3	7.3	7.3	7.3	7.3	7.3	7.3	7.3
Cegléd—Kkfháza	8.1	7.9	7.7	8.0	8.0	8.0	8.3	8.3	8.2	8.0	8.1	8.0
Kkfháza—Szeged	8.6	8.2	8.2	8.2	8.1	8.0	8.1	8.1	8.1	8.2	8.2	8.2

A m. kir. posta Kábelhivatala a Cegléd-Kiskúnfélegyháza közti szakasz legnagyobb részének (22 cséveszakasz) pupinozását és a teljes erősítő-



szakasz végső, áthallásos kiegyenlítését, továbbá a Cegléd—Szolnok közti szakasz pupinozását végezte el. A végméréseknek a fenti kimutatásban látható értékei kifogastalanok.

A kiegyenlítő kondenzátor-mennyiség értékelosztásának összehasonlítása érdekes eredményt mutat. A szegedi távkábel Cegléd—kiskúmfélegyházi szakaszán az utópupinozás alkalmával körülbelül 660 darab kiegyenlítő kondenzátor épült be, összesen 16, két- és négyhuzalos érnégyes kiegyenlítésére. A tiszántúli távkábel Szolnok—karcagi szakaszán viszont 21 érnégyes kiegyenlítésére körülbelül 1965 darab kondenzátor volt szükséges, mindkét esetben 31—31 cséveszakaszt véve az összehasonlítás alapjául. Egy-egy érnégyes kiegyenlítéséhez tehát az utópupinozás alkalmával 41 kondenzátor, a tiszántúli kábelben pedig 94 kondenzátor fogyott el. A kondenzátorok értékelosztását ismét gyakorisági görbékben ábrázolhatjuk s így kitűnik, hogy a tiszántúli távkábeli kiegyenlítések inkább a nagyobb értékek, a szegedi távkábelben pedig inkább a kisebb értékek voltak szükségesek. A tiszántúli távkábel elfogyasztott mindkét fajta kondenzátorainak középértéke körülbelül 75—75 pF, a szegedi távkábelben az egyszeres kondenzátorok értékének közepe 10 pF, a négyszereseké pedig 70 pF.



12. ábra. Kiegyenlítő kondenzátorok értékelosztása.

Hogy a szegedi távkábel kiegyenlítéséhez kevesebb kondenzátor volt szükséges, annak oka az, hogy a tavalyi kiegyenlítés az első kiépítés alkalmával végzett keresztvezésnek csak folytatása, illetve tökéletesítése. A kondenzátorfogyasztás a munka megkezdése előtt és után végzett áthallásmérések eredményeiben is látható. Az áthallási csillapítás-értékek emelkedése a kondenzátor fogyasztás függvénye. A tiszántúli távkábelt teljesen a kondenzátoros eljárással egyenlítették ki és, jöllehet a g y á r t á s i előírások az idők folyamán szigorúbbakká váltak, a teljes kiegyenlítés mégis emelte a kondenzátorok számát.

A keresztvezés ezzel szemben jótékonyan befolyásolja a mágneses csatolásokat, ezt a munka megkezdése előtt végzett mágneses csatolás-vizsgálás-



tok is igazolták és csökkentette a kondenzátorfogyasztást a Bécs—szegedi távkábel kibővítésénél is.

Kedves kötelességemnek tartom, hogy a két magyar kábelépítő cég vezetőségének ez úton mondjak köszönetet a cikk megmegírása közben nyújtott sok értékes támogatásért: adatokat, leírásokat, rajzokat, fényképeket és sok felvilágosítást kaptam tőlük. A Siemens-cégnél May cégvezető úrnak, Katona mérnök úrnak és Pirsing mérnök úrnak tartozom köszönettel. A Felten-cégnél főleg Teki főmérnök úr figyelmeisége kötelezett hálára.

*Hibaigazítás:* A M. P. 1942. szeptemberi számának 485. lapján közölt VIII. sz. táblázat első felében (A) Közelvégi áthallásmérés) közölt, hat darab egyenlet utolsó tagja előtt a — jelet + -ra kell változtatni: tehát  $-\beta_1$  helyett  $+\beta_1$  a helyes.

---

---

## Érdekes kérdések.

Questions intéressantes.

Ujabb pályatételünk:

9. Belföldön feladott, Romániába szóló, onnan kézbesíthetetlenként visszaroatolt és térti útján belföldön elveszett ajánlott levél kártérítés szempontjából miként minősül?

A pályázaton a m. kir. posta személyzetének minden tagja résztvehet. A pályamunka legfeljebb három gépírásos oldalra terjedhet. A pályázati határidő 1942 december 10.

A pályamunkán a szerző nevét nem szabad feltüntetni, hanem azt külön borítékban, zárt és lepecsételt jelíges levélben a pályamunkával együtt kell a Magyar Posta szerkesztőségéhez juttatni. A jelíges levelet csak abban az esetben bontják fel, ha a szerző a munkájáért jutalomdíjat kap, vagy legalább is dícséretben részesül. A jutalomdíj összege 50 pengő.

A jutalomban vagy dícséretben nem részesült pályamunka szerzőjének nevét tartalmazó levelet a döntés után megsemmisítik és így a szerző neve ismeretlen marad. A pályamunka végén a kidolgozáskor igénybevett forrásmunkákat meg kell jelölni, hivatkozva a forrásmunka oldalának és bekezdésének számára, ahonnan a pályázó idézett vagy érveket merített a tétel megoldásához.

A pályázaton a Magyar Posta szerkesztőbizottságának tagjai, továbbá a postavezérigazgatóság ügyosztályvezetői, akik a bírálatra hivatva lesznek, nem vehetnek részt.



### Pályázati eredmény.

Az 1942. évi 6. számban közölt 5. pályatétel a következő volt:

A postahivatalhoz lebélyegzés végett küldött, levelezőlapként bérmentesített és visszaküldés céljából a feladó saját címével ellátott levelezőlapok nyomtatványként postára adhatók-e azzal a nyomtatott felhívással, amelyben a feladó arra kéri a bélyegzést végző postahivatalt, hogy a megcímezett küldeményeket emlékbélyegzőlenyomattal ellátva levelezőlapként juttassa hozzá vissza.

Tíz pályamunka érkezett be. Ezek közül a „Honszeretet“ jeligéjű pályamunka a pályatételt helyesen oldotta meg. Szerzője, **Ballon Ágoston m. kir. postamester (Mór) 50 pengő jutalomban** részesült.

#### **Ballon Ágoston m. kir. postamester jutalomnyeres pályamunkája:**

Az A. 1. Szab. legtöbbször igénybevett, leggyakrabban tanulmányozott fejezete a gyakorlati életben előforduló esetek ezernyi változata folytán kétségtelenül a nyomtatványküldeményekre vonatkozó 31. és 32. §. Mert hiába tudjuk, ismerjük egyik-másik részét már szinte „kívülről“, valahányszor egy-egy különlegesebb eset elbírálására kerül sor, újra és újra elővesszük és újra tanulmányozzuk, újra elmélyedünk benne. Sokoldalúsága, komolyságának teljes nagysága és igazi szépsége is ilyenkor bontakozik ki előttünk a maga valójában.

A nyomtatványküldeményeknél általában két szempontra kell figyelemmel lennünk. Az egyik az A. 1. Szab. 31. és 32. §-ában nyújtott kedvezmény igénybevételének, kihasználásának lehetővé tétele, sőt a posta szolgáltatásait igénybevevő felek kötelezségszerű felvilágosításával az igénybevétel elősegítése; a másik a határozottan, félreérthetetlenül körvonalozott feltételek, korlátozások, megszorítások szigorú szemelött tartásával a vonatkozó §-okban foglalt rendelkezések lelkiismeretes végrehajtása. Csakis e két szempont egybevetésével, összeegyeztetésével érhetjük el a vonatkozó szabályok helyes alkalmazását, úgy azonban, hogy mindig az érvényben lévő szabályok rendelkezésének kell érvényt szerezniük.

Arra a kérdésre, hogy a postahivatalhoz lebélyegzés végett küldött, levelezőlapként bérmentesített és visszaküldés céljából a feladó saját címével ellátott levelezőlapok nyomtatványként postára adhatók-e azzal a nyomtatott felhívással, amelyben a feladó arra kéri a bélyegzést végző postahivatalt, hogy a megcímezett küldeményeket emlékbélyegzőlenyomattal ellátva levelezőlapként juttassa hozzá vissza, — csak határozott nem-mel felelhetünk.

Futólagos szemléletre a szóbanlévő küldemény nyomtatvány-jellege kétségtelen. A nyomtatott megkeresés, felhívás az A. 1. Szab. 31. §. 1/a pontja értelmében teljesen szabályszerű nyomtatvány, s az A. 1. Szab. 32. §. 3/a pontja szerint a levelezőlapként bérmentesített és a feladó címével ellátott levelezőlapok is megengedett mellékletnek tekintendők. Szó szerinti értelmezésben a



mellékletként szereplő levelezőlapok mennyisége ellen sem lehet kifogás, mert az A. 1. Szab. 32. §. 3/a pontja a csatolható melléletek felsorolásában mindenütt többesszámban beszél. Ámde, ha az A. 1. Szab. 31. és 32. §-ában nyújtott kedvezmény szellemét tekintjük s a csatolható melléletek lényegét, célját, rendeltetését vizsgáljuk, első futólagos feltevésünkkel ellenkező megállapításra jutunk.

Az A. 1. Szab. 31. §-a s a 32. §. 1. és 2. pontja a nyomtatványként feladható levélpostai küldeményeket határozza meg, a 32. §. 3. pontja pedig a nyomtatványokhoz csatolható melléleteket sorolja fel. Jelentőségét tekintve valamennyi pont egyformán fontos, mert az egyes nyomtatványküldeményeket változó természetűeknek megfelelően hol az egyik, hol a másik pontban foglalt kedvezmény alapján kell elbírálnunk. Ebből a szempontból a 32. §. 3. pontját is komolyan kell vennünk. Ha mégis bizonyos sorrendi elsőbbséget kellene megállapítanunk az egyes pontok fontossága tekintetében, nem vitás, hogy az A. 1. Szab. 31. §-ának s a 32. §. 1. és 2. pontjának elsőbbségéhez, fontosabb voltához semmi kétség nem fér. Nemcsak azért, mert az A. 1. Szab. 31. §-ában s a 32. §. 1. és 2. pontjában körülírt nyomtatvány mindegyike teljesen önálló, szabályszerű nyomtatvány, míg a 32. §. 3. pontjában foglalt melléletek önálló nyomtatványként — csekély kivétellel — általában nem szerepelhetnek; hanem elsősorban azért, mert a 31. §-ban s a 32. §. 1. és 2. pontjában foglalt kedvezmény jelenti a nyomtatvány tulajdonképpeni lényegét, alapját, a 32. §. 3/a pontjában foglalt külön kedvezmény pedig csak könnyen nélkülözhető, mellőzhető melléklet, más szóval egyszerű eszköz a nyomtatott megkeresésre vagy a feladott küldemény tárgyára vonatkozó válasz, illetőleg a feladott nyomtatványküldemény visszaküldésének megkönnyítésére. A 32. §. 3/a pontjában foglalt rendelkezés értelmezése szerint csakis ez lehet a célja, rendeltetése a csatolható melléleteknek. Következésképpen, ha a melléletek ettől a rendeltetéstől eltérnek, elvesztik kedvezményüket és tárgyuknak, természetüknek megfelelően külön elbírálás alá eső küldeményekké minősülnek. Külön elbírálás alá eső küldeményekké minősülhetnek esetleg egy-egy nyomtatványhoz nagyobb mennyiségben való csatolásuk esetében is. A 32. §. 3/a pontja ugyan mindenütt többesszámban beszél, de ha a 31. és 32. §-ban foglalt kedvezmény szellemét, célját, rendeltetését latolgatjuk, arra a megállapításra kell jutnunk, hogy a többesszám bizonyos esetekben nem a melléletek mennyiségét, hanem a melléletek különféleségét is jelentheti.

Ez a feltevés, megállapítás teljesen megfelel a csatolható melléletekre vonatkozó szabály szellemével. Ha a vonatkozó szabály például azt mondja, hogy a melléletek célja többek között a válasz vagy visszaküldés megkönnyítése, akkor ezt a kedvezményt így is kell értenünk és alkalmaznunk. Válasz alatt az A. 1. Szab. 31. §. 1. pontjában foglalt kedvezmény alapján feladott nyomtatványküldeményre vonatkozó választ, értesítést, rendelkezést, — visszaküldés alatt pedig a feladott nyomtatványküldeménynek a címzett részéről történő megtekintése vagy felhasználása utáni visszaküldést kell értenünk, — már pedig világos, hogy egy megkeresésre, illetőleg egy küldeményre általában nem szokás egynél, esetleg kettőnél több választ adni,



amint egy-egy küldeményt sem lehet többször visszaküldeni. A nyomtatványokhoz csatolt levelezőlapok, borítékok azonban egyben, sőt elsősorban, a megrendelés megkönnyítését célozzák, a címzett tetszése szerinti időben és alkalommal eszközölhető megrendelés azonban már teljesen független a feladott nyomtatványküldeménytől. A mellékletekre vonatkozó kedvezmény elbírálásánál tehát az egyes mellékletek természetére, tárgyára is figyelemmel kell lennünk.

A megrendelőlap vagy üzleti válaszlevelezőlap (nyomtatvány), esetleg üzleti válaszboríték mint szabályszerű, megengedett melléklet egy pillanatra sem okozhat fejtörést, mert célja, rendeltetése annyira kétségtelen, hogy bármilyen természetű nyomtatványhoz nagyobb mennyiségben való csatolása sem kerülhet ellentétbe a kedvezmény szellemével. Ugyanigy nagyobb mennyiségű úgynevezett üres levelezőlap csatolása ellen sem lehet kifogásunk, mert ezeket a levelezőlapokat az A. 1. Szab. 31. §. 1/c pontja értelmében amúgyis nyomtatványként kell kezelni. A megfelelően bérmentesített s a feladó címadataival ellátott levelezőlapok, borítékok csatolása a 32. §. 3/a pontja értelmében szintén kifejezetten megengedett. Nem szabad azonban elfelejtenünk, hogy a kereskedelmi s általában a gyakorlati életben a megrendelés bizonytalansága folytán s az ennek következtében előállható anyagi veszteség elkerülése végett általában nem szokás egyszerre több, előre bérmentesített levelezőlapot vagy borítékot csatolni a feladott nyomtatványhoz. Mindamellet, ha több bérmentesített s a feladó címadataival ellátott levelezőlap vagy boríték valamilyen kereskedelmi értékkel bíró tárgy (pl. könyv vagy zenemű) mellékleteként kerül feladásra, csatolását ugyancsak teljesen szabályszerűnek kell tekintenünk, mivel célja: akár a küldött tárgyra vonatkozó válaszadásra, akár a legközelebbi megrendelésekre való felhasználásra, s egyben alsóbbrendűsége, jelentéktelen volta a feladott nyomtatványküldeménnyel szemben, nyilvánvaló. Az egyszerű nyomtatott felhívással feladott több, előre bérmentesített s a feladó címadataival ellátott levelezőlap vagy boríték azonban ilyen alsóbbrendű, jelentéktelen mellékletnek már nem tekinthető. Sőt mellékletnek sem vehetjük. A melléklet, mint a 32. §. 3. pontjában foglalt, szinte egyszerű ráadásnak tetsző külön kedvezmény csak addig melléklet, míg a vele egy borítékban, burkolatban feladott nyomtatvány jellegét meg nem változtatja, — tartalmát, lényegét tekintve azzal egy színvonalra vagy túlsúlyra nem került. Már pedig nem kétséges, hogy ha a szóbanlévő nyomtatott felhívás s a bérmentesített levelezőlapok, borítékok lényegét vizsgáljuk, jelentőség tekintetében az utóbbiak kerülnek előtérbe s így nem egyszerű, könnyen mellőzhető mellékletnek, hanem külön küldeménynek kell tekintenünk.

Megállapításunk helyességét egyszerű szemléltető gyakorlati példával is megvilágíthatjuk.

Az A. 1. Szab. 31. §. 3. pontja a borítékban, burkolatban feladásra kerülő nyomtatott közlemények mérete, nagysága tekintetében semmiféle korlátozást nem tartalmaz, ezért minden, tehát az 1/16-od íves vagy még ennél is kisebb méretű nyomtatott szöveget, közleményt is szabályszerű nyomtatványnak kell tekintenünk. Ennek ismeretében, tudatában azonban önkén-



telenül felmerül a kérdés: Ha ilyen kisméretű nyomtatott közleménnyel, felhívással t ö b b (nagyobb mennyiségű) bérmentesített, stb. levelezőlap vagy boríték kerül feladásra, vajjon — a valóságnak megfelelően — nem mindenki a levelezőlapokat, borítékokat fogja küldeménynek, a kisalakú nyomtatott közleményt pedig egyszerű cédulának, mellékletnek tekinteni? És felmerül a másik kérdés: Ha a bérmentesített s a feladó címadataival ellátott levelezőlapokhoz, borítékokhoz a jelentéktelen terjedelmű közleménynél valamivel, vagy akár lényegesen nagyobb nyomtatott szöveg, közlemény kerül, vajjon ezzel már az egész küldemény természete is lényegében megváltozott? — Bizonyára nem.

A nyomtatványok s a mellékletek közötti összefüggést, kapcsolatot közelebbről általában nem vizsgáljuk, nem kutatjuk. A rendelkezés szellemétől eltérő, vagy egyébként meg nem engedett mellékleteket azonban észre kell vennünk s azok szabályellenes voltának megállapításával a vonatkozó szabály rendelkezésének érvényét kell szerezniünk. Nem azért állapítja meg az A. 1. Szab. 31. és 32. §-a oly határozottsággal a nyomtatványként feladható küldeményeket, s nem azért köti ki a 32. §. 2. pontjának utolsó bekezdése, hogy „az ebben, valamint az előbbi pontban foglalt kedvezményeket mindig szószerint kell venni, azokat tehát hasonlóság alapján más esetekre kiterjesztőleg magyarázni és alkalmazni nem lehet“, — hogy azután csak a nyomtatványküldemények alapját, lényegét jelentő kedvezményekre vonatkozó rendelkezésekhez kelljen szigorúan alkalmazkodni, a 32. §. 3/a pontjában foglalt, egyszerű mellékletekre vonatkozó kedvezményt ellenben szabadon, kedvünk szerint magyarázhatjuk és alkalmazhatjuk.

Ha el kellene fogadnunk azt a tételt, hogy kivétel nélkül minden nyomtatványküldeményhez, tehát egyszerű felhíváshoz is lehet t ö b b (nagyobb mennyiségű) szabályszerűen bérmentesített, stb. levelezőlapot, borítékot csatolni, akkor a szóbanlévő, levelezőlapként bérmentesített s a feladó címadataival ellátott, nyomtatott felhívással feladott levelezőlapokat is nyomtatványként lehetne feladni. Már pedig semmi kétség, hogy a szóbanlévő, nyomtatott felhívással feladott, előre bérmentesített levelezőlapok nem felelnek meg a nyomtatványokra előírt feltételeknek s a mellékletekre vonatkozó kedvezmény céljának, szellemének, hiszen, mint az a nyomtatott felhívásból is megállapítható, a feladó nem egyszerű válaszádsra vagy megrendelésre való felhasználás végett, hanem mint reá nézve értéket jelentő küldeményt óhajtja a bérmentesített s a saját címadataival ellátott levelezőlapokat feladni, hogy a különleges bélyegzőlenyomattal való ellátásuk után mint még értékesebb küldeményt kaphassa vissza. Igaz ugyan, hogy a nyomtatott felhívás személyes, időszerű jellege, vonatkozása — hogy a Magyar Posta Könyvei — Elmélet—gyakorlat című kötet 17. gyakorlati példájának szavaival éljünk — szóba sem jöhet, ennek alapján tehát a melléklet célját, rendeltetését elbírálni nem lehet. Erre azonban nincs is szükség, mert a melléklet lényegét elsősorban annak természete, tárgya határozza meg. A jelen esetben pedig a küldemény olyan természetű, hogy a nagyobb mennyiségű, levelezőlapként bérmentesített s a feladó címével ellátott levelezőlap láttára rögtön szebetűnővé, nyilvánvalóvá válik: A levelezőlapok nem mellékletei



a nyomtatott felhívásnak, mint szabályszerű nyomtatványnak, hanem ellenkezőleg: a levelezőlapok jelentik a tulajdonképpeni küldeményt, a nyomtatott felhívás pedig nem egyéb, mint egyszerű kísérő irat, — rendelkezés a feladott levelezőlapok, mint küldemény felhasználására vonatkozólag. Ilyen nyomtatványt azonban az A. 1. Szab. 31. és 32. §-a nem ismer, ezért, s mert a szóbanlévő küldemény sem az üzleti papír, sem az áruminta (esetleg egybecsomagolt küldemény) feltételeinek nem felel meg, az A. 1. Szab. 27. §. 1/c pontja értelmében levélnek kell minősíteni.

Ha pedig azt kutatjuk, hogy az esetleg feladásra került küldemény sorsát milyen küldeményfajhoz sorozva, mely §. alapján kellene megállapítanunk, miután külön írásbeli közlemény vagy szabályellenes bejegyzés hiányában egyszerű levélnek nem kezelhetjük, azt kell mondanunk, hogy lényegében az 1. Szab. 31. §. 2/e pontjában körülírt postai értékcikkekhez áll a legközelebb s így a küldeményre nézve további sorsát illetőleg az ezen pontban felsorolt küldeményekre vonatkozó A. 1. Szab. 31. §. 2/e pontjának utolsó bekezdésében foglalt rendelkezés érvényes. Eszerint tehát a posta a szóbanlévő küldeményt a feladónak visszaadja.

A feladó címével ellátott, levelezőlapként bérmentesített levelezőlapok bélyegei teljesen használatlan, tiszta értékcikkeknek ugyan nem mondhatók, végeredményben azonban mégis csak értékcikkeknek kell a bélyegeket tekintenünk, mert mint rongtott érték cikk bármikor becserélhetők, sőt, mivel az A. 1. Szab. 24. §. 7. pontja azt mondja, hogy könyvelt küldemények címiratán változtatni, törölni, stb. nem szabad, — nyilvánvaló, hogy a szóbanlévő levelezőlapok a meglévő címirat áthúzásával és új címirat alkalmazásával egyszerű levelezésre is akadálytalanul felhasználhatók.

---

---

## **A POSTA FORGALMA.**

### **La trafic de la poste.**

1942. augusztus hó.

Ismerteti: Dr. KANYÓ ÖDÖN m. kir. postatitkár.

Publié par M. le Dr. ÖDÖN KANYÓ Secrétaire de poste.

En vue de pouvoir observer et apprécier le mouvement du trafic, la tendance du développement ainsi que l'influence du tarif et de réglemens sur l'utilisation des divers services, l'Administration recueille toutes les données relatives au trafic des services postal, télégraphique, téléphonique et de la T. S. F. Les détails de la statistique sont contenus dans le Rapport annuel de la Poste hongroise. Les tableaux ci-après ne contiennent que les résultats principaux mensuels et périodiques. Les chiffres per-

mettent de faire des comparaisons entre les résultats du mois indiqué en-haut et ceux de même mois de l'année précédente, d'une part, entre les résultats constatés à partir du commencement communiqué dans les tableaux ci-indiqués et ceux de la même période de l'année précédente, d'autre part.

Les différences en nombre et en pourcentage entre les comparaisons respectives sont relevées au bas des tableaux.

A folyó évi augusztus havi forgalom 2.3%-kal volt kisebb, mint a júliusi, az előző év augusztusi eredményt azonban 24.3%-kal meghaladta.

A folyó évi július havához képest mutatózó csökkenés valamivel nagyobb, mint amelyet az utolsó tízévi adatokból számított átlagos csök-



kenés alapján (1.2%) várni lehetett volna, érthető azonban, ha figyelembe vesszük, hogy a posta folyó évi július havában csúcsgazdálkodást bonyolított le és a csökkenés csupán ehhez a szokatlanul erős forgalomhoz képest állott elő. A folyó évi augusztusi eredmény még így is igen kedvező, mert azt a posta által kimutatott havi eredmények között csak az eddigi csúcserőteket képviselő folyó évi júliusi forgalom haladja meg. Igen jó eredmény mutatkozik az előző év augusztus hávához képest is. Az emelkedés mértékének nagysága azért is figyelemreméltó, mert a visszafoglalt Délvidék postahivatalainak forgalma az 1941. augusztus havában már teljesen kialakultnak vehető és így a múltévi eredménnyel való összehasonlításnál már nem kell különbséget tenni az egyes országrészekben érvényesülő különleges forgalomnövelő tényezők között, mert a forgalom emelkedését most már az egész ország területén egyformán ható gazdasági és politikai okok eredményének lehet tekinteni.

Az előző év augusztusához képest valamennyi üzletág forgalma emelkedett, mégis a legnagyobb emelkedés a postai üzletágnál jelentkezett. Az előző hónaphoz képest viszont éppen a postai üzletág mutat 4.8%-os csökkenést, míg a távközlési üzletágak forgalma a júniusi eredményhez képest emelkedett.

A postai üzletág körébe tartozó egyes küldeményfajták közül legnagyobb mértékben a csomagok száma és a postautalvány be- és kifizetések összege emelkedett. Különösen figyelemreméltó a csomagforgalom egyre erőteljesebb emelkedése. A kézbesített csomagok száma a legnagyobb, amit a posta eddig egy hónap alatt kézbesített és majdnem 60%-kal több, mint az előző év augusztus havában. Budapesten kézbesített csomagok darabszáma 532.000 volt, ami az előző év augusztusához képest több mint 100%-os, az eddigi csúcserőteket képviselő 1941. évi decemberi forgalomhoz képest pedig 10.1%-os emelkedést jelent. A nagymérvű emelkedés a Szent István héten Budapestre érkezett vidéki látogatóknak szóló élelmiszertartalmú csomagok nagy számával függ részben össze. A kedvező gyümölcsstermés következtében a filléres csomagok száma az előző év augusztusához képest az egész országban 170.7%-kal emelkedett. Az előző hónaphoz képest legnagyobb csökkenés az ajánlott levélpostai küldemények és a postautalvány, valamint csekk be- és kifizetések darabszámánál mutatkozott. A postatakarékpénztári befutók száma az előző évhez képest 4.6%-kal csökkent, ezek összege azonban 16.3%-kal emelkedett. A takarékvisszafizetések forgalma kedvezően alakult, mert a darabszámuk 10.5, az összegük pedig 20.8%-kal csökkent.

A nemzetközi postaforgalomban az ajánlott

küldemények száma az előző évhez képest 36.7%-kal emelkedett, míg a csomagforgalom 36.4%-kal csökkent. Különösen az átmenő csomagforgalom mutat nagy visszaesést (—46.6%).

A táviró üzletágban ismét csúcserőteket látnunk. A feladott és kézbesített táviratok havi darabszámát feltüntető számsorokban a folyó évi augusztus havi eredmények a legnagyobbak. A feladott táviratok száma 12.1, az érkezetteké pedig 26.9%-kal emelkedett az előző év augusztusához képest. Megjegyezzük, hogy a táviróforgalom havi eredményei között minden évben rendszerint az augusztus havi a legnagyobb, ami valószínűleg a nyaralási és fürdőidénnyel kapcsolatos. A nemzetközi táviróforgalom az előző év augusztus hávához képest igen kedvezően alakult, mert azt 20.2%-kal meghaladta. Különösen a külföldről érkezett Magyarországra szóló táviratok száma emelkedett igen nagy mértékben (+ 25.6%).

A távbeszélő üzletág adatai közül figyelemreméltó a számlált helyi beszélgetések és távolsági beszélgetések forgalmának alakulása. A számlált helyi beszélgetések növekedése (+ 17.4%) azért is kedvező, mert a beszélgetésenkénti díjrendszerbe tartozó hálózatok állomázzaporulatának mértékét (+ 9.5%) lényegesen meghaladja. A kezdeményezett távolsági beszélgetések száma 24.9, az érkezetteké pedig 23.9%-kal emelkedett. A nemzetközi távbeszélő forgalom is kedvező volt, mert az előző év augusztusához képest 24.7%-kal nőtt meg.

Az augusztus hó végén nyilvántartott rádióelőfizetők száma 785.212 volt. Ez a szám 84.609-cel, vagyis 12.1%-kal több, mint az előző év augusztus havában és 3.595-tel, vagyis 0.5%-kal több, mint a folyó év július havában. A rádióelőfizetők száma a debreceni postaigazgatóság kivételével az ország többi részében emelkedett. Számszerűleg különösen a budapesti (+1728), a kolozsvári (+ 815) és a pécsi (+ 550) postaigazgatóság területén, százalékszerűen pedig a kolozsvári (+2.4%), a pécsi (+0.8%) és a budapesti (+ 0.5%) postaigazgatóság területén emelkedett a rádióelőfizetők száma. A 785.212 rádióelőfizető közül Budapestre 207.607 esett. Ez a szám 17.776-tal több, mint az előző év augusztus havában és 1028-cal több, mint a folyó év július havában.

A posta különböző üzletágainak forgalmát munkaegységekben is kifejezi, minthogy az összeforgalom általános és áttekinthető kifejezésére a darabszámok egyszerű összegezése útján nyert összdarabszám nem alkalmas. Ebben a darabszámban ugyanis az egyes üzletágak különböző természetű küldeményei és szolgáltatásai, más-

(Folytatás az 552. oldalon.)



# 1. POSTAFORGALOM.¹) — 1. Trafic postal.¹)

Egy sé g: 1000 drb, összeg 1000 pengő. — Les nombres s'entendent en milliers, les montants en 1000 pengős.

Év Année	Hó Mois	Feladás — Expédition									
		Levélpostai küldemény drb. Objets de la poste aux lettres, nombre		Érték levél drb. Lettresde valeur nombre	Kézi, b e l é t é s s o m m á s c s o m á g drb. Colis nombre	Postautalvány Mandats-poste		Postatakarék befét Caisse d'épargne Versements		Csekkbefizetés Chèques Versements	
		közön- séges ordinaires	ajánlott recom- mandés			drb. nombre	összeg montant	drb. nombre	összeg montant	drb. nombre	összeg montant
1941.	VIII.	67.622	1.308	50	1.512	1.399	144.813	65	8.996	2.332	453.720
1942.	VIII.	84.178	1.489	49	2.176	1.694	206.115	62	10.465	2.436	570.871
1941. I—VIII.		518.070	10.121	370	11.542	11.127	991.226	543	64.410	19.624	2.871.403
1942. I—VIII.		641.011	13.030	371	16.239	13.175	1.506.053	529	72.645	21.966	4.014.042

Összehasonlítások Comparaisons	1942 VIII. havában 1941.VIII. havához képest több (+) kevesebb (-) En août 1942 par rapport au mois de août 1941, en plus (+), en moins (-)												
	szám- szerüleg en nombre	+		-		+		-		+		-	
		o/o-ban en o/o	+	-	+	-	+	-	+	-	+	-	
1942.I.-VIII. időszakban 1941. I.-VIII. időszakához képest több (+) kevesebb (-) En janv.-août 1942 par rapport août mois de janv.-août 1941, en plus (+), en moins (-)	szám- szerüleg en nombre	+	+	+	+	+	+	+	+	+	+	+	
	o/o-ban en o/o	+	+	+	+	+	+	+	+	+	+	+	

(Folytatás.)

Év Année	Hó Mois	Kézbesítés — Remise									
		Levélpostai küldemény drb. Objets de la poste aux lettres, nombre		Érték levél drb. Lettres de valeur nombre	Kézi, b e l é t é s s o m m á s c s o m á g drb. Colis nombre	Postautalvány Mandats-poste		Postatakarék kivét Caisse d'épargne Payements		Csekk-kifizetés Chèques Payements	
		közön- séges ordinaires	ajánlott recom- mandés			drb. nombre	összeg montant	drb. nombre	összeg montant	drb. nombre	összeg montant
1941.	VIII.	67.874	1.321	64	1.533	1.407	144.272	38	6.260	712	169.261
1942.	VIII.	84.492	1.484	54	2.452	1.787	214.128	34	4.960	795	230.195
1941. I—VIII.		521.944	10.201	431	11.574	11.014	930.269	327	43.797	6.040	1.187.027
1942. I—VIII.		660.252	13.144	420	16.169	13.329	1.483.611	279	40.767	6.865	1.674.765

Összehasonlítások Comparaisons	1942.VIII. havában 1941.VIII.havához képest több [+ ] kevesebb (-) En août 1942 par rapport au mois de août 1941, en plus [+ ] en moins (-)												
	szám- szerüleg en nombre	+		-		+		-		+		-	
		o/o-ban en o/o	+	-	+	-	+	-	+	-	+	-	
1942. I.-VIII. időszakban 1941. I.-VIII. időszakához képest több (+) kevesebb (-) En janv.-août 1942 par rapport août mois de janv.-août 1941, en plus (+), en moins (-)	szám- szerüleg en nombre	+	+	+	+	+	+	+	+	+	+	+	
	o/o-ban en o/o	+	+	+	+	+	+	+	+	+	+	+	

1) Az adatok ideiglenesek. — Les chiffres sont provisoires.



2. TÁVIRÓFORGALOM.) — 2. Trafic télégraphique.)  
3. TÁVBESZÉLŐFORGALOM.) — 3. Trafic téléphonique.)

Év Année	Hó Mois	Távíró Télégraphie		Távbeszélő — Téléphone								
		Távíratok ezer drb.		Főállomások száma drb. Nombre des postes téléphoniques					Közvetlen összeköttetések száma Raccordements directs nombre	Számított helyi beszélgetések száma ezekben Conversations locales complètes nombre en milliers		
		feladás dépôt	kézbesítés remise	hálózatok szerint dans le réseau			összesen total	bpesti egységes hálózatban dans le réseau uniforme de Budapest		vidéken en province	összesen total	
				bpesti egységes uniforme de Budapest	falurendszertől és 200 előfizetőnél nagyobb système rural et plus de 200 abonnés	200 előfizetőnél kisebb jusqu'à 200 abonnés						
1941.	VIII.	614	648	91.163	36.576	36.092	163.831	2.971	15.173	3.205	18.378	
1942.	VIII.	688	822	96.180	43.652	39.926	179.758	3.196	17.279	4.290	21.569	
1941. I—VIII.		3.890	4.568	—	—	—	—	—	124.709	22.708	147.417	
1942. I—VIII.		4.569	5.458	—	—	—	—	—	142.148	33.613	175.761	
Összehasonlítások Comparaisons	1942. VIII. havában 1941. VIII. havához képest több (+) kevesebb (-) En août 1942 par rapport au mois de août 1941, en plus (+) en moins (-)		szám-szerűleg en nombre	+ 74 + 174	+5.017	+7.076	+3.834	15.927	+ 225	+2.106	+1.085	+3.191
			%-ban en %	+ 12.1 + 26.9	+ 5.5	+ 19.3	+ 10.6	+ 9.7	+ 7.6	+ 13.9	+ 33.9	+ 17.4
	1942. I-VIII. időszakban 1941. I-VIII. időszakához képest több (+) kevesebb (-) En janv.-août 1942 par rapport aux mois de janv.-août 1941 en plus (+), en moins (-)		szám-szerűleg en nombre	+ 679 + 890	—	—	—	—	—	17.439	1.905	28.344
			%-ban en %	+ 17.5 + 19.5	—	—	—	—	—	+ 14.0	+ 48.2	+ 19.2

3. TÁVBESZÉLŐFORGALOM (folytatás). — 3. Trafic téléphonique (suite).  
4. RÁDIÓELŐFIZETŐK. — 4. Nombre des abonnés de radio.

Év Année	Hó Mois	Távbeszélő — Téléphone							Rádió Radiodiffusion		
		Központok száma Nombre des centrales	Távolsági beszélgetés 1000 drb. Conversations interurbaines nombre en milliers						Rádió előfizetők száma Nombre des abonnés		
			kezdeményezett départ			érkezett arrivée			Budapest à Budapest	vidéken en province	összesen total
			bpesti egységes hálózatban dans le réseau uniforme de Budapest	vidéken en province	összesen total	bpesti egységes hálózatban dans le réseau uniforme de Budapest	vidéken en province	összesen total			
1941.	VIII.	2.432	205	943	1.148	195	989	1.184	189.831	510.772	700.603
1942.	VIII.	2.531	228	1.206	1.434	230	1.257	1.467	207.607	577.605	785.212
1941. I—VIII.		—	1.469	6.628	8.097	1.420	6.909	8.329	—	—	—
1942. I—VIII.		—	1.603	8.431	10.034	1.596	8.812	10.408	—	—	—
Összehasonlítások Comparaisons	1942. VIII. havában 1941. VIII. havához képest több (+) kevesebb (-) En août 1942 par rapport au mois de août 1941, en plus (+) en moins (-)		szám-szerűleg en nombre	+ 99 + 23	+ 263 + 286	+ 35 + 248	+ 283 + 283	17.776	66.833	84.609	
			%-ban en %	+ 4.1 + 11.2	+ 27.9 + 27.9	+ 17.9 + 17.9	+ 25.1 + 23.9	+ 9.4 + 13.1	+ 12.1 + 12.1		
	1942. I-VIII. időszakban 1941. I-VIII. időszakához képest több (+) kevesebb (-) En janv.-août 1942 par rapport aux mois de janv.-août, 1941, en plus (+), en moins (-)		szám-szerűleg en nombre	— + 134	+1.803 +1.937	+ 176 +1.903	+2.079	—	—	—	
			%-ban	— + 9.1	+ 27.2 + 23.9	+ 12.4 + 27.5	+ 25.0	—	—	—	



5. A FORGALOM MUNKAEGYSÉGEKBEK — 5. Le trafic en unités de travail

E g y s é g : 1000 drb. — Nombre en milliers.

Év Année	Hó Mois	Munkaegységek száma drb: — Nombre des unités de travail												
		Kincstári postahivataloknál Bureaux d'Etat					Postamesteri hivataloknál és ügynökségeknél Bureaux des maîtres de poste et agences							
		posta poste	táviró télé- graphie	távbe- szélő téléphone	rádió radio	összesen total		posta poste	táviró télé- graphie	távbe- szélő téléphone	rádió radio	összesen total		
				drb nombre	%					drb. nombre	%			
1941.	VIII.	23.212	5.100	16.820	1.388	46 520	70 6	12.052	1.947	4.799	569	19.367	29.4	
1942.	VIII.	30.005	5.707	19.771	1.551	57.035	69.7	15.598	2.527	6.093	634	24.852	30.3	
1941. I—VIII.		177 239	32.362	130.872	10.586	351.059	71.4	89.925	12.945	33.619	4.228	140.716	28.6	
1942. I—VIII.		226.708	37.732	155.044	12.119	431.603	70.5	116.377	15.975	43.021	5.146	180.519	29.5	
Összehasonlítások Comparaisons	1942. VIII. havában 1941. VIII. havához képest több (+) kevesebb (-) En août 1942 par rapport au mois de août 1941 en plus (+), en moins (-)	szám- szerűleg en nombre	+6.794	+ 607	+2.951	+ 163	+ 10.515	-	+ 3.546	+ 580	+1.294	+ 65	+5.485	-
		%-ban en %	+ 29.3	+11.9	+ 17.5	+11.7	+ 22.6	-	+29.1	+29.8	+ 27.0	+11.4	+ 28.3	-
	1942. I-VIII. időszakban 1941 I-VIII. időszakához képest több (+) kevesebb (-) En janv-aout 1942 par rapport aux mois de janv-aout 1941. en plus (+) en moins (-)	szám- szerűleg en nombre	+ 49.469	+ 5.370	+ 24.172	+ 1.533	+ 80.544	-	+ 26.452	+ 3.021	+9.412	+ 918	+ 39.803	-
		%-ban en %	+ 27.9	+16.6	+ 18.5	+14.5	+ 22.9	-	+29.4	+23.3	+ 28.0	+21.7	+28.3	-

(Folytatás.)

Év Année	Hó Mois	Munkaegységek száma az összes postai szerveknél: Nombre des unités de travail dans tous les services:									
		Posta Poste		Táviró Télégraphie		Távbeszélő Téléphone		Rádió Radio		Összesen drb. total nombre	
		drb. nombre	%	drb. nombre	%	drb. nombre	%	drb. nombre	%		
1941.	VIII.	35.264	53.5	7.047	10.7	21.619	32.8	1.957	3.0	65.887	
1942.	VIII.	45.604	55.7	8.234	10.1	25.864	31.6	2.185	2.6	81.887	
1941. I—VIII.		267.164	54.3	45.316	9.2	164.481	33.5	14.814	3.0	491.775	
1942. I—VIII.		343.085	56.0	53.707	8.8	198.065	32.4	17.265	2.8	612.12	
Összehasonlítások Comparaisons	1942. VIII. havában 1941. VIII. havához képest több (+) kevesebb (-) En août 1942 par rapport de au mois août 1941. en plus (+) en moins (-)	szám- szerűleg en nombre	+ 10.340	-	+ 1.187	-	+ 4.245	-	+ 228	-	+ 16.000
		%-ban en %	+ 29.3	-	+ 16.8	-	+ 19.6	-	+ 11.7	-	+ 24.3
	1942. I-VIII. időszakban 1941. I-VIII. időszakához képest több (+) kevesebb (-) En janv-aout 1942 par rapport aus mois de janv-aout 1941. en plus (+), en moins (-)	szám- szerűleg en nombre	+ 75.921	-	+ 8.391	-	+ 33.584	-	+ 2.451	-	+ 120.347
		%-ban en %	+ 28.4	-	+ 18.5	-	+ 20.4	-	+ 16.5	-	+ 24.5



részt darabszámok és összegek vegyesen szerepelnek. A különböző szolgáltatások összehadhatása végett ezeket először közös nevezőre kellett hozni. Ez oly módon történt, hogy minden egyes szolgáltatást a munka minőségének és az elvégzés időtartamának figyelembevételével értékeltünk. Az értékelés mérőeszköze a munkaegység. A közös nevezőre: a munkaegységre hozott szolgáltatások egyszerű összehadásának végösszege fejezi ki az egyes üzemágak munkaegységeiben elért forgalmát.

A munkaegységek tehát már alkalmasak a posta-, táviró-, távbeszélő- és rádióforgalom mérésére és összehasonlítására, de természetesen csak akkor, ha az összehasonlítási időszakban végzett munkák értékelése egyenlő alapon történik. A közölt táblázatok adatai az egyenlő értékelés alapján megállapított munkaegységek számát tüntetik fel s így a forgalom alakulásának megítélésére alkalmasak. Megjegyezzük azonban, hogy ezek az adatok a személyzet által tényleg feldolgozott munkaegységek számával nem azonosak.

Az augusztus havi forgalom az 1941. évi ugyanezen hónapjának eredményeit 24.3%-kal meghaladta, az 1942. évi július havi forgalomnál azonban 2.3%-kal kisebb.

Összehasonlításként felsoroljuk az utolsó 12 év augusztus havában elért forgalmi eredményeket:

Év	augusztus	32.5 millió munkaegység		
1931	augusztus	32.5	millió munkaegység	
1932	"	28.4	"	"
1933	"	28.1	"	"
1934	"	28.9	"	"
1935	"	30.8	"	"
1936	"	31.6	"	"
1937	"	33.4	"	"
1938	"	37.0	"	"
1939	"	45.0	"	"
1940	"	51.0	"	"
1941	"	65.9	"	"
1942	"	81.9	"	"

A kimutatott 81.9 millió munkaegység 55.7%-a a postai, 10.0%-a a táviró, 31.6%-a a távbeszélő, 2.7%-a pedig a rádió üzemágra esett.

Az 1941. augusztushoz képest legerőteljesebb emelkedést a postaforgalom érte el (+ 29.3%), ezt követi a távbeszélőforgalom 19.6, a táviróforgalom 16.8 és végül a rádióforgalom 11.7%-os emelkedéssel. Az 1942. évi július hónaphoz képest a postaforgalom 4.8%-kal csökkent, a táviróforgalom 3.0%-kal, a távbeszélőforgalom 0.4%-kal, a rádióforgalom pedig 0.5<sup>0</sup>/<sub>00</sub>-kal emelkedett.

## Külföldi szemle.

### POSTA

**Anglia.** A Postnachrichtenblatt című német szaklap érdekes cikket közöl az angol posta 1941. évi működéséről. A cikkből kitűnik, hogy a háborúban álló Anglia postaintézménye ugyanazokkal a nehézségekkel küzd, mint Európa valamennyi postája. Legnehezebb feladat ott is az égető személyzeti hiány leküzdése. Az angol posta 290.000 alkalmazottja közül 110.000 a női munkaerő. Ezek nagy része a háború kezdete óta áll a brit posta szolgálatában. Szükség is volt rájuk erősen, hiszen 60.000 férfialkalmazott vonult be fegyveres- vagy szakszolgálatra.

Jellemző adatként említi meg a cikk, hogy az angol posta személyzetéből

szolgálat közben 285-en haltak meg az angol városok ellen intézett német légitámadások következtében. A sebesült alkalmazottak száma meghaladja az ezret. A katonai szolgálatra bevonult postások közül eddig 1066 esett el.

Az 1941/1942. költségvetési évben összesen 6.200.000.000 levél, valamint 190.000.000 csomag fordult meg az angol posta kezelésében. Érdekes, hogy aránylag milyen nagy a kézbesíthetetlen küldemények száma. Az angol posta évi jelentéséből kitűnik ugyanis, hogy helytelen címzés és a feladók címadatainak fel nem tüntetése miatt évi 3 millió postaküldemény vándorol az ottani nagy térhivatalba, az



ügynevezett „Dead letter office“-ba.

Megemlékezik még az angol évijelentés arról is, hogy a postahivatalok pénztáraiba naponként 5 millió font sterling folyt be, ami kétszerese a békeévek napi pénzforgalmának.

A posta hatalmas erőfeszítéseket tett a kézbesítőszolgálat fejlesztése terén is, azonban csekély eredménnyel. A postát igénybe vevő közönséget felszólították, hogy a küldeményeket lehetőleg délelőtt adja postára, ami által jelentős munkamegtakarítást értek el.

Igen nagy gondot okozott az angol posta vezetőségének a tengerentúlra címzett és az onnan származó postaküldemények szállítása. Az egyre csökkenő hajótér mellett minden igyekezetük arra irányult, hogy legalább a tábori postai forgalmat sikerüljön zökkenőmentesen lebnyolítani.

Az angol tábori posta abból a célból, hogy minél több hajóteret takarítson meg, bevezette az ügynevezett „Air-graph“ szolgálatot. Ennek az új szolgálatnak lényege az, hogy a feladott leveleket lefényképezik egy bélyeg-nagyságú filmre, a filmet légi úton továbbítják a rendeltetési helyre, előhívják, a negatívról nagyítást készítenek és azt eljuttatják a címzetthez. Ennek az ötletes eljárásnak alkalmazásával természetesen lényegesen könnyebbé vált a tábori postai levelek szövegének katonai ellenőrzése. 1941-ben az angol tábori posta 16 millió levelet továbbított a fentismertetett módon. A tengerentúlra címzett tábori postai levelezőlapok egy részét az angol posta a fennálló nehézségek ellenére is légiúton szállítja. Ez utóbbiakból az elmúlt esztendő folyamán 7 millió darab került továbbításra.

A tengerentúlra irányuló postaforgalom a fenti könnyítésektől eltekintve, csak igen nagy nehézségek mellett bonyolítható le. A küldemé-

nyek legtöbbször óriási késedelemmel érkeznek rendeltetési helyükre. Az angol sajtó nemrégiben nyíltlevél formájában közölte egy angol alezredes feleségének panaszát, amely szerint az angol Kénia-földön állomásozó férje még áprilisban sem kapta meg hitvesének karácsonyi csomagküldeményét és a levelek szállítási időtartama mindkét viszonylatban hosszú hónapokat vesz igénybe. Felhossa még a panaszos, hogy a havonként egyszer engedélyezett kedvezményes kábeltávíratát is csak 2 hónap eltelte után kézbesítették férjének. Az angol posta a közölt panasz kapcsán megállapítja, hogy bizony sokszor három hónap is eltelik, amíg egy postagózőst el tudnak indítani Kénia-föld felé, s ezért a postát igénybevevő feleknek az ehhez hasonló esetek megismétlődésével számolniuk kell.

Érdekes változást okozott a háború az angol postabélyegelemek előállításával kapcsolatban is. Az 1 penny értékű vörös és a 2 $\frac{1}{2}$  penny értékű kék bélyegeket a nyomásukhoz használt különleges festékanyag hiánya miatt újabban halványabb árnyalatban állítják elő. Érthetővé válik ez az első pillanatban furesának tartott festékkiméltés, ha meggondoljuk, hogy az angol posta a különböző címletekből naponta 20 millió darabot állítat elő. Az angol postahivatalok egyébként évenként 7 milliárd darab postabélyeget adnak el postai küldemények bérmentesítésére.

A hadüzenet óta az angol távbeszélőhálózat ugrásszerűen bővült. 1941-ben kereken 460.000 új távbeszélőállomást helyeztek üzembe. Ezeknek legnagyobb részét természetesen olyan vállalatoknál és üzemeknél szerelték fel, amelyek az angol hadigazdálkodással állnak összefüggésben. Az angol haderő mozgosításakor a hadvezetőség és a



különböző polgári védelmi szervezetek igen sok magán távbeszélőállomást foglaltak le. A légvédelmi szolgálat távbeszélőhálózata, amelyet lényegében az angol posta tart fenn, a szigetországban 10.000 távbeszélőállomás közt létesít kapcsolatot.

Egyébként a távbeszélőforgalom az angol nagyvárosok részleges kiürítése és a német légitámadások okozta rombolások következtében erősen megcsappant. Londonban 1940 szeptemberétől 1941 szeptemberéig összesen 1695 távbeszélőkábelt romboltak szét a né-

met légibombák s ennek következtében 500.000 érpár vált használhatatlanná. Igen sok kárt szenvedtek az utcai távbeszélő automaták is.

Nagy fellendülést mutat az angol postatakarékpénztári forgalom. A belevők száma a hadüzenet óta 4 millióval emelkedett és így összesen eléri a 15 milliót. A befizetett tőke ezalatt az idő alatt 300 millió font sterlinggel emelkedett, vagyis 1941 év végén megközelítette a 850 millió font sterlinget. (Postnachrichtenblatt, 1942. 23. száma.)

Dr. Iványi.

## HIREK.

### Postai alkalmazottak sí-kiképzése.

Irta: Dr. KALMÁR ISTVÁN m. kir. postaigazgató.

A trianoni békeparancs szétfoslásával az Erdős Kárpátok, a Máramarosi és a Csiki havasok gyönyörű, de egyben — különösen télen — nehezen járható vidékei is visszakerültek Szent István birodalmához. Ezek a vidékeken az utakat kora ősztől késő tavaszig hó borítja és így a közlekedés a legnagyobb nehézségekbe ütközik.

Ez a körülmény érlelte meg az elhatározást, hogy az ilyen nehéz terepen dolgozó postai alkalmazottak síkiképzésben részesüljenek. Postabiztosok, építési vezetők, üzemi altisztek, vonalfelvigyázók, távirómunkások közlekednek a hóval borított, magas, hegyes, erdős terepen, hivatásuk végzése során. A békevilágban is, háborúban pedig kétszeresen fontos, különösen a távbeszélő és táviró áramkörök gyors megközelítése, hogy a fenntartás, helyreállítás és javítás késedelmet ne szenvedjen. Ez pedig az említett vidékeken téli időben leginkább csak jól kiképzett sí-járőrök segítségével valósítható meg.

zett sí-járőrök segítségével valósítható meg.

A postavezérigazgatóság mindezek tudatában már 1940-ben beszerzett 99 darab sífelszerelést, hogy alkalmazottait síkiképzésben részesíthesse. Mult év január havában Kassán már meg is rendezte a posta első két sítanfolyamát, amelyen a kassai és a debreceni igazgatóság kerületéből Lengyel László és Chrametz Elemér postafőtisztek irányítása mellett összesen 46 vonalfelvigyázó és távirómunkás — mindannyian a fiatalabb évfjakatkból — nyert kiképzést.

A kiképzett alkalmazottak sífelszerelésüket magukkal is vitték állomáshelyükre.

Az első két tanfolyam tanulságait figyelembevéve, további kiképzés szükségessége merült fel. Ezért a postavezérigazgatóság 1941 őszén újabb 100 darab teljes sífelszerelést rendelt. Az új tanfolyamok helyeül pedig Rozsnyó,



valamint Zirc környéke látszott a legalkalmasabbnak. Rozsnyón ez év január 5-től 17-ig, majd 19-től 31-ig rendeztük meg a síkiképzéseket. Az első tanfolyamon 1 tisztviselő, 20 üzemi altiszt és 29 óraberés távirómunkás vett részt. A másodikon 16 kinevezett üzemi altiszt és 31 óraberés távirómunkás.

Alkalmazottaink Rozsnyón a turista-szállóban kaptak olcsó és katonás elhelyezést. Magát a tanfolyamot is a ka-

akkor tudják teljesíteni, ha sitalpakat vehetnek alkalmazásba. Másrészt a további kiképzések vezetéséhez szükségünk lesz a sízésben jártas tisztviselőkre.

A tisztviselői tanfolyamok szálláshelye a zirci postás erdei ház volt, ahol a rozsnyóihoz hasonlóan olcsó és kielégítő szállásban és ellátásban részesültek a résztvevők. Az első csoportnak 22, a másodiknak 16 tagja volt. A 38-as létszámból 14 jogász-, 6 mérnök-köz-



*A zirci tisztviselői sítanfolyam gyakorlatozása.*

tonás rend és fegyelem jellemezte. Dr. Serák Mihály II. o. postatiszt vezette a kiképzést Darabos Sándor II. o. postatiszt, síugró-bajnokunk, valamint Mucsi József és Rábel Ferenc II. o. postaltiszt, jőnevű postás-siversenyzők segítségével.

Ugyancsak januárban rendeztük meg Zircen a két tisztviselői tanfolyamot is, számítva arra, hogy a külső szolgálatot teljesítő (biztos, építésvezető, ellenőrző) tisztviselőink is kerülhetnek olyan helyzetbe, hogy feladatukat csak

igazgatási és 18 forgalmi tisztviselő volt. Lengyel László postafőtiszt oktatta őket, dr. Kletz Andor postatitkár és Csapó Gyula postasegédmérnök közreműködésével.

Mind a négy csoport a postavezérigazgatóság kiküldöttjei előtt tett tanubizonyosságot a tanfolyam befejezésekor a kiképzés során elsajátított ügyességről, meggyőzve a hivatalos vezetőséget, hogy a tanfolyamok megrendezése és a sífelszerelésre fordított jelentékeny összeg nem veszett kárba. Mert hiszen



maga a 199 darab sífelszerelés 64.000 pengőbe került, az eddig megrendezett hat tanfolyam személyi kiadásai pedig több mint 28.000 pengőt emésztettek fel. Egy ember kiképzése tehát 150 pengőbe, a felszerelést is hozzászámítva: 460 pengőbe került.

A 92.000 pengős befektetést és a hat tanfolyam eredménye: 181 sízésben tökéletesen kiképzett postai alkalmazott, amelyből a budapesti táviró- és távbeszélőigazgatósághoz 12, a buda-

zése van folyamatban, hogy az egyes igazgatóságok további igényeit is kielégíthessük. A síkiképzést ugyanis tovább kellene folytatni, esetleg kisebb csoportokban, szükség szerint az egyes igazgatóságok keretén belül. Ez a megoldás lényegesen olcsóbbá és kielégítővé teszi a sízés kisajátítását a postai alkalmazottak között.

A m. kir. posta síkiképző munkájára egyébként felfigyelt már a honvédelmi miniszter úr is, aki felkérte a m. kir.



*Parancskiadás a rosznyói turistaszálló udvarán.*

pesti postaigazgatósághoz 16, a debrecenihez 29, a kassaihoz 41, a kolozsvárihoz 29, a nagyváradhoz 25, a pécsihez 12, a sopronihoz 11, a szegedihez pedig 6 van beosztva.

A felszerelés nagyobb részét szintén az igazgatóságok között osztottuk szét, csupán 50 darabot tartottunk vissza további kiképzések céljaira. De máris újabb 100 darab sífelszerelés beszer-

posta vezetését, hogy a katonai szakszolgálatos postai alkalmazottakat is minél nagyobb számban részesítse kiképzésben. Természetes, hogy a lehetőség szerint ennek a kívánságnak is minél nagyobb mértékben kívánunk eleget tenni a jövőben.

Igy nyert a nagytömegek kedvenc téli testedzése, a sízés új munkaterületet a m. kir. postánál.



## Szerkesztői üzenetek.

**J. B. Miskolc.** A kereseti adóról szóló 1927. évi 300/P. M. számú hivatalos összeállítás 18. §-a, valamint az alkalmazottak különadójáról szóló 1930. évi 7400/P. M. számú hivatalos összeállítás 3. §-a szerint az egyes adófokozatokat meghaladó jövedelemtöbbletek esetében a jövedelemtöbblet tekintet nélkül a többlet összegére, a magasabb adótétel alá esik, aminek következménye, hogy a magasabb adótétel gyakran eléri, sőt meghaladja azt a jövedelemtöbbletet, amelynek alapján a magasabb adótétel alkalmaztatott.

Az alkalmazottak kereseti adójánál és különadójánál az adótételek merev alkalmazásából eredő méltánytalanságok megszüntetése érdekében a m. kir. pénzügyminiszter úr az 1932. évi február hó 5-én kelt 18.785/1932. VII. a. számú rendeletével akként intézkedett, hogy az alkalmazottak kereseti adójának és különadójának kiszámításánál és levonásánál a jövedelem- és vagyonadóról szóló 1927. évi 500/P. M. számú hivatalos összeállítás 22. §-ának (2) bekezdésében foglalt rendelkezéseket kell értelemszerűleg alkalmazni a magasabb fokozat alkalmazása esetében a fokozatot meghaladó jövedelem felénél magasabb kereseti adó és külön adó nem vonható le.

A m. kir. pénzügyminiszter úr rendelkezését a m. kir. postavezérigazgatóság 1932. évi február hó 23-án kelt 73.728/1932. számú rendeletével közölte az igazgatóságokkal és egyúttal az adó kiszámítására vonatkozó táblázat is az igazgatóságok rendelkezésére bocsátott.

A postamesterek és postamesteri alkalmazottak kereseti adóját és különadóját az igazgatóságoknak a hivatkozott rendelettel kiadott táblázatban foglaltak alapján s nem a Posta Rendeletek Tára 1931. évi 2. számában

közzétett táblázatban foglalt adókulcsok szerint kell levonni.

**K. Gy., Kassa.** A miniszteri rendeletek általában a közzététel napján lépnek hatályba. Kivételt képez az az eset, ha a rendelet hatálybalépésének időpontjára nézve külön rendelkezik. A hivatalvezetői szakképzés szabályozása tárgyában kiadott 244.000/1. sz. rendelet a P. R. T. 1942. évi július hó 22-én kelt 34. számában tétetett közzé. Minthogy ez a rendelet hatálybalépésének időpontjára vonatkozóan külön rendelkezést nem tartalmaz, 1942. évi július hó 22-én hatályba lépett.

**Többeknek.** Folyó évi 4. számunkban közölt 4. sz. pályatételünk eredményét még nem közölhetjük, mert a döntéshez több szakvélemény meghallgatására van szükség.

**K. Z., Csikszereda.** A közúti gépkocsijáratoknál az átvételt — amennyiben a zárlatok átadása a hivatalban történik, — a helyi járatokra előírt módon, vagyis aláírás és keletbélyegző-lenyomat alkalmazásával kell elismerni. Az A. 2. Szab. 66. §. 23. pontjának megfelelő kiegészítése iránt a legközelebbi Változás útján történik intézkedés.

**K. M. tábori posta 202/15.** A 240.933/1942. K. K. M. számú rendelet 4. §-ának (3) bekezdése akként rendelkezik, hogy a fegyveres honvédelmi szolgálatot teljesítő 4 középiskolát végzett postaaltisztekre vonatkozólag külön történik intézkedés. A postavezérigazgatóságtól nyert értesülés szerint a fegyveres honvédelmi szolgálatot teljesítő 4 középiskolát végzett altisztek — ha egyébként a feltételnek megfelelnek — az üzemi tisztviselői átképzésnél semmiféle hátrányt nem szenvednek az itthon lévő kartársaikkal szemben.



## EGYESÜLETI ÉLET.

### SZALONTAY ANTAL

Szalontay Antal postaigazgató a budapesti postaigazgatóság személyzeti csoportjának vezetője szeptember hó 16-án váratlanul elhunyt.

Szalontay Antal 1888 május 6-án Budapesten született. 1907 augusztus 3-án lépett a posta szolgálatába mint postakiadó. 1915-ban nevezték ki segéd tiszté, 1916-ban postatiszté, 1919-ben főtiszté és az államtudományi államvizsga letétele után 1922-ben segéd titkárrá, majd egy év múlva postatitkárrá, 1933-ban kapott postatanácsosi címet és 1937-ben nevezték ki tanácsossá. Ez év elején a postaigazgatói cím és jelleg adományozásában részesült.

Munka közben, váratlanul ragadta el a halál.

Szeptember 18-án temették el nagy részvét mellett a farkasréti temetőben.

Postás pályáját dr. Kovács József postafőigazgatónak, a budapesti igazgatóság vezetőjének a sírnál elmondott beszéde méltatta.

„Jóformán még meg sem hűlt annak a készsörítésnek a melege, amellyel hétfőn délután munkaasztalodnál rosszullett bejelentésekor Tőled elbúcsúztam, kedves Barátunk: Szalontay Antal, s ma már megtört szívvel és mélyen megrendült lélekkel állunk földi maradványaidat rejtő koporsód előtt, hogy Benned egy igaz, családi, társadalmi és hivatali kötelességeinek teljesítésében pompásan mintaszerű embert és tisztviselőt sirassunk és búcsúztassunk.

E váratlan katasztrófa által földig sujtott családtagokkal együttérve gyászol nagyobbik családod: a m. kir. posta is, amelynek hűséges, csodálatosan nagykaratú, kimeríthetetlen szorgalmú főtisztviselője voltál.

Ebből a megdöbbentő gyorsasággal reánk hullott gyászból különös részt kér a budapesti postaigazgatóság és annak személyzete, amelynek ügyeit hosszabb idő óta, az előtnük sötétlő koporsóban pihenő halkszavú ember: Szalontay Antal postaigazgató vezette.

Mélyen tisztelt gyászoló közönség! Kedves kartársaim!

Az elhunytinak igen hosszú, sok és küzdelmes, energiát emésztő, nagy és kitartó szorgalmat követelő utat kellett megtennie, amíg a postakiadó

kezdő állásából az igazgatói díszes állásig és a Budapest 12. sz. postamesteri hivatal szerény felvevő ablakától a budapesti postaigazgatóság személyzeti csoportjának tekintélyes vezetői megbízatásához eljutott. És ma a budapesti postaigazgatóság kerületének alig akad még egy olyan alkalmazottja, akit olyan sok oldaláról ismernének és olyan meggyőződéssel áldanának, mint éppen Szalontay Antalt, akinek 33 éves hivatali pályájából — mint az akkori vezérigazgató személyi titkára, majd a Betegbiztosító Intézet vezető tisztviselője, illetőleg a Vörös Kereszt kórházunk páratlan figyelmi és előzékenységi gondnoka, végül pedig mint a budapesti postaigazgatóság személyzeti csoportjának mindig és mindenkin segíteni akaró vezetője — az isteni Gondviselés különös rendelkezése szinte visszatérően — mindig olyan hivatali beosztást juttatott, ahol segítségre és szelidségre hajló csupaszív alaptermészete minden lélekzetével az általa annyira szeretett postaszemélyzet érdekeinek szolgálatába állíthatta minden percét és beteg, munkában agyonhajszolt szívének minden dobbanását.

Akiknek közvetlen környezetében fejtette ki az utolsó évek munkásságát, mi nagyon jól tudjuk, hogy ez a szív az utolsó időben már alig bírta a beosztásával velejáró nehéz megterhelést, azt a munkatobzódást, amellyel gazdája olyan életerőpazarlóan túl- és agyonterhelt és végül is megpattanásig feszített.

Kedves Tóni Barátom!

Itt a koporsódnál, ahol — hisszük — jó lelked még körüluggi porhüvelyedet, tanuságot teszünk arról a szilárd meggyőződésünkről, hogy szeretett családod után, amely Veled mindent elvesztett, a budapesti postaigazgatóság és annak személyzete vesztett legtöbbet, mert Veled érdekeinek halálig hűséges őre és istapolója távozik a továbbdolgozók sorából.

Ezért a hűséges, szeretettel teljesen odaadó és eredményes munkásságért a kerület személyzete minden egyes tagjával együtt zokogjuk mi, a koporsódnál búcsúzóra megjelentek: Hűséges Munkatársunk, kedves Tóni Barátunk, a boldog viszontlátásig, Isten Veled!



## STÉPÁN LÁSZLÓ

Szeptember 22-én húnyt el nagyváradai Stépán László postaigazgató.

Stépán László 1882 október 11-én a szatmár-megyei Batizon született. Az államtudományi államvizsga megszerzése után 1908-ban mintapidíjas fogalmazó lépett postai szolgálatba. Segédtitkárrá 1913-ban, titkárrá 1918-ban, tanácsossá 1921-ben nevezték ki. 1941-ben lett postaigazgató. A nagyváradai, a kassai, majd 1920-tól a debreceni postaigazgatóságon teljesített szolgálatot. 1939-ben helyezték át Budapestre, ahol legutóbb mint a postautalványleszámoló hivatal belföldi osztályának vezetője működött.

Szeptember 24-én délután a farkasréti temetőben kísértük utolsó útjára. Sírjánál dr. Sztányi-Árpády Ferenc postaigazgató az utalványleszámoló hivatalának személyzete is vérző szív-kartársai nevében.

„Szeretve szeretett szűkebb családon és nagyszámú tisztelőiden, valamint barátaidon kívül — mondotta — a m. kir. posta utalványleszámoló hivatalának személyzete is vérző szívvel és gyászhaborult lélekkel jött el ravatalodhoz, hogy kegyelettel hajoljunk meg a körülöböl távozó nemes alakod előtt.

Hivatali körülméből súlyos betegséged miatt már hónapok óta nélkülöztünk és bár egészségi állapotodról sokszor kedvezőtlen híreket kaptunk, mégis napról-napra reménykedtünk, hogy szívós természeted legyőzi a gyilkos kórt és mielőbb vissza tudsz térni közénk, ahol fáradtságot nem ismerő szorgalmaddal továbbra is segítségünk és támaszunk leszel.

Tisztelőidnek és barátaidnak száma azért volt oly nagy, mert életedet 3 alapvonás jellemezte: és pedig a szerénység, a végtelen szorgalom és kedves családod iránti határtalan szeretet. Mindig csendesen és szerényen dolgoztál, de a legkiválóbb és legpéldásabb módon végezted el a Reád bízott feladatokat. Emellett atyai szeretettel intéztél a Hozzád beosztott munkatársak ügyét. Hiányozni fogsz nekünk, kedves Stépán László a jövőben is, különösen ma, amikor a rendkívüli körülmények között, az igaz magyar és becsületos munkáskezerekre oly nagy szükség van.

A jó Isten másképpen rendelkezett. Megnyugvásul szolgáljon számunkra, hogy bár törekeny tested elhagyott bennünket, de itt maradt számunkra egy példakép, hogyan kell szerényen,

de önfeláldozóan, hazafias szellemben szolgálni a magyar postát és dolgozni a magyar Hazáért.

Ezt a példát hálásan köszönjük Neked, kedves Stépán László!

Pihenjél csendesen az elvégzett sok jó munka után!“

**Megbízás.** A nagyváradai m. kir. postaigazgatóság dr. Lampért Miklós m. kir. postaitkárt a kerületi biztosi teendők ellátása alól felmentette, dr. Kardos Antal m. kir. postasegédtitkárt pedig e kerületi biztosi teendők ellátásával megbízta.

**Tankönyvszegély.** Szokásos tankönyvszegélyakción folyamán idén is közel 3.000 pengőt osztottunk szét iskolás gyermekekkel bíró tagtársaink között. Összesen 133 tagtársunk részesült segélyben. A kiutalt összegek a tavalyi keretek között mozogtak. 25 főiskolás gyermek után egyenként 25, 108 középiskolás gyermek után egyenként 15 és 70 elemi iskolás után egyenként 10 pengőt utalványoztunk.

**Az újvidéki növendéktanfolyam megnyitása.** Vezérigazgató urunk 1942. évi szeptember hó 8-án ünnepélyes keretek között nyitotta meg az újvidéki postanövendék-szaktanfolyamot és internátust.

A Vezérigazgató úr szeptember 7-én délután érkezett Újvidékre s ott megtekintette a szaktanfolyam, a minta-postahivatal, valamint a nevelőintézet helyiségeit és berendezését, megismerléte a nevelőintézet gazdaságát, a hízósertéseket, valamint a kukorica- és burgonyaföldeket, majd szemlét tartott a soproni, pécsi és szegedi postaigazgatóság kerületéből behívott 50 postanövendék felett.

Másnap reggel kíséretével résztvett a növendékek Veni Sancte-ján és ezt követőleg a szaktanfolyam megnyitási ünnepélyén. Az ünnepségen megjelent Valla Pál alezredes, újvidéki leventeparancsnok, továbbá Újvidék város képviselőjében dr. vitéz Horváth Kázmér helyettes polgármester, dr. Pálos Károly kultúratanácsnok, dr. Gyarmathy Imre pénzügyi és gazdasági tanácsnok.

A szaktanfolyam tantermében a szegedi postaigazgatóság vezetője, Végh Károly főigazgató nyitotta meg az ünnepséget, majd a tanfolyam és nevelőintézet igazgatója, dr. György Endre postatanácsos intézett lelkes szavakat a növendékekhez. Ezt követőleg a növendékek letették az előírt fogadalmat, amely után dr. Kuzmich Gábor postavezérigazgató hívta fel őket arra, hogy legyenek mintaképei a postának, méltó



utódaik elődeiknek és biztos lábbal álljanak meg helyükön. Lelkükre kötötte, hogy a városban mintaképpen viselkedjenek és méltón képviseljék a magyarságot.

A postai üzemi tisztviselők nevében Diener Keresztély postaellenőr köszönte meg, hogy a m. kir. posta vezérigazgatója a mai nehéz időkben, nagy anyagi áldozat és fáradság árán is megvalósította ezt a tanfolyamot és internátust, amely az üzemi férfitisztviselők utánpótlását szolgálja.

A felelő ünnepség a Hiszekegy szavaival ért véget.

Az ünnepség után Vezérigazgató urunk az úvidéki vendégeknek megmutatta a szaktanfolyam és nevelőintézet berendezését és helyiségeit.

A vezérigazgatóság részéről dr. Loky Zoltán és dr. Pázmány Ödön igazgatók, valamint dr. Vidos József tanácsos vettek részt a megnyitő-ünnepségen.

**A Közlekedéstudományi Társaság gyászülése.** A Magyar Közlekedéstudományi Társaság szeptember 4-én gyászülést tartott a hősi halált halt vitéz nagybányai Horthy István kormányzóhelyettesnek, a társaság fővédnökének emlékeztére.

Wulff Olaf elnök megnyitóbeszédében kegyeletos szavakkal emlékezett meg a magyarság

nagy gyászáról. A megjelentek ezután az elnök felkérésére fogadalmat tettek, hogy hármaskötelességet teljesítenek, mégpedig a megkezdett munkát vitéz Horthy István fővédnök szellemében továbbfolytatják, a fővédnöki tisztséget a gyász és kegyelet jeléül egy évig nem töltik be, végül emlékét maradandó módon öröklítik meg.

A fogadalom után dr. Imrédy Kálmán, az Államvasutak igazgatóságának elnöke mondott emlékbeszédet. Ismertette a nagy halottnak a MÁV elnöki tisztében végzett működését s nagyfontosságú szerepét a magyar közlekedés fejlődésében.

Messzé fénylő vezércsillag volt vitéz nagybányai Horthy István a közlekedési ég horizontján, — mondotta többek között Imrédy Kálmán, — nagy ígéret volt, de a sors, sajnos, nem engedte meg, hogy a magyar közlekedés ügyének új Széchenyije legyen.

Maléter Jenő, a társaság ügyvezető főtitkára, javaslatot tett, hogy irodalmi vagy tudományos művel állítsanak emléket a korán eltávozott első fővédnöknek és a társaság által kiadandó emlékkönyvnek adják a „vitéz Horthy István és a magyar közlekedés” címet.

A gyászülés részvétlívátartat intézett vitéz nagybányai Horthy Miklós Kormányzó Ur Ó Főméltóságához.

---

SZERKESZTŐSÉG:

XII., KRISZTINA-KÖRÚT 12. II. 220. TÁVBESZÉLŐ: 150—597.

MŰSZAKI KÖZLEMÉNYEK: (Társszerkesztő)

XI., VÁSÁRHELYI PÁL-U. 4/6. TÁVBESZÉLŐ: 258—280.

KIADÓHIVATAL:

XII., KRISZTINA-KÖRÚT 12. IV. 432. TÁVBESZÉLŐ: 156—841.

Előfizetési ár évi 10 P. Postai alkalmazottaknak évi 5 P.

Felelős kiadó: DR. LUKÁSZ ALFONZ m. kir. postatanácsos.