

# MAGYAR POSTA

SZERKESZTI ÉS KIADJA A M.KIR. POSTAVEZÉRIGAZGATÓSÁG  
MEGBIZÁSÁBÓL A M.KIR. POSTA JOGÁSZ-ÉS MÉRNÖKTISZTVISELŐI  
ORSZÁGOS EGYESÜLETÉNEK SZERKESZTŐBIZOTTSÁGA

FŐSZERKESZTŐ: DR. FORSTER KÁROLY M.KIR. POSTAFŐIGAZGATÓ

FELELŐS SZERKESZTŐ:

TÁRSZERKESZTŐ:

Dr. PÁZMÁNY ÖDÖN

RÁKOSI GYÖRGY

M. KIR. POSTAIGAZGATÓ

M. KIR. POSTAMŰSZAKI TANÁCSOS

## Személyzetgazdálkodási kérdések.

írta: Dr. KÁRÁSZ ISTVÁN m. kir. postatanácsos.

Az állami és magángazdálkodásban egyaránt általános elv, hogy a szolgálatot racionálisan, tehát jól és a lehetőséghez képest olcsón lássuk el. Az a törekvés, hogy a szolgálat ellátása jó legyen, nem vezethet indokolatlan személyzetssaporításra, az a cél viszont, hogy ez a szolgálatellátás a lehetőséghez képest olcsón történjék, nem indokolhatja a személyzet létszámának meg gondolatlan csökkentését vagy a munkaerők olymértékű kihasználását, amely már meghaladja az észszerűen megkövetelhető munkateljesítményt.

A magánalkalmazottak jogviszonyainak fejlődése a mértéktelen munkakihasználásnak az utóbbi időkben gátat vetett és ha a magánalkalmazottak munka és jogviszonyainak rendezése érdekében alkotott törvények és kiadott rendeletek nem is vonatkoznak a közszolgálatban állókra, természetes, hogy a nem haszonra berendezkedett államigazgatásnak az állami szolgálat ellátása terén jó példával kell előljárnia. Bár a m. kir. posta mint hasznos hajtó állami szerv az állami költségvetés bevételi oldalán is szerepel, ennek a szerepnek milliókban kifejezésre jutó fokozása érdekében nem térhet el attól az állásponttól, hogy a reá bízott közszolgálat ellátását végző alkalmazottakkal szemben ne csak rideg gazdasági, hanem etikai szempontokat is érvényesítsen. Ezt annál is inkább meg kell tennie, mert a gazdaságossági szempontok is emellett szólnak. Az állam ugyanis alkalmazottainak az előírt feltételek fennforgása esetén nyugdíjat biztosít, ha pedig az alkalmazottak az észszerűtlen kihasználás következtében korán nyugdíjba menyszerülnek, fokozott nyugdíjterhek súlyosodnak az állambház-tartásra.

A jó és olcsó szolgálatellátás szempontjainak összeegyeztetése a személyzetgazdálkodás feladata. A személyzetgazdálkodástól függ nagyrésztben a szolgálatellátás minősége, jósága és költsége.

A személyzetgazdálkodás általában három területen érvényesítheti hatását, és pedig a személyzeti létszám megállapításának, a személyzet minőségének javítása és a munka szervezésének területén.

Az egyes postaszervek és így a posta egész személyzetének létszámát a munkaegységekben kifejezett munkateljesítmény alapján és egyéb e szem-

pontból figyelembe veendő körülmények mérlegelésével állapítjuk meg általában.

Az évi munkaegységben a munkaegységekkel mérhető munkateljesítményt értékeljük. Kétségtelen azonban, hogy vannak olyan munkateljesítmények is, amelyek a munkaegységekben kifejezésre nem jutnak. Eppen ezért a létszám megállapításánál ezeket az egységgel nem mért teljesítményeket is figyelembe kell venni. Maga a munkaegység olyan alap, amelyre építeni lehet, de önmagában véve teljes értékűnek nem mondható. De nem lehet figyelmen kívül hagyni a létszám megállapításánál a munkaegységgel mérhető vagy nem mérhető munkateljesítményeken kívül a munkaerők minőségét, tehát szakképzettségét, munkabírását és korát sem. Nem közömbös a létszámmegállapítás szempontjából az sem, hogy milyen a szerv elhelyezésére szolgáló épület berendezése s hogyan oldható meg a munkahelyek elhelyezése. Elég ebből a szempontból utalni arra, hogy pl. a visszacsatolt keleti és erdélyi országrészen a távbeszélőközpontok általában külön épületben működtek és az ottani kincstári hivataloknál nagyobb részben ma is ez a helyzet. Vannak azután olyan helyi jellegű más körülmények is, amelyeket felsorolni ugyan nem lehet, de amelyeket a létszám megállapításánál figyelmen kívül hagyni a cél érdekében nem volna helyes.

A most említett szempontok figyelembevételével megállapított személyzettel kell az egyes postaszerveknek egy éven vagy még hosszabb időn keresztül dolgozniok. Fontos tehát, hogy ez a létszámmegállapítás valóban megfelelő legyen.

A forgalom, különösen a mostani rendkívüli időkben, általában rohamosan növekvő irányt mutat, amely a közelebbi jövőben aligha fog megváltozni. Az állandóan emelkedő forgalomra a létszám megállapításánál ugyancsak figyelemmel kell lenni. Békés időkben lassú emelkedés mellett a forgalom általában bizonyos törvényszerűséget mutat, amely törvényszerűségek az állandóan emelkedő forgalom mellett rendkívüli időkben is jelentkeznek ugyan, de vannak olyan kiugrások, emelkedések és csökkenések, amelyek a békeidők forgalomgörbéjével nem magyarázhatók. Kérdés tehát, hogy a forgalom értékelésénél a létszám megállapítása szempontjából mi legyen a teendő. Azt hiszem, hogy a békeidők forgalomgörbéjével nem magyarázható kiugrások figyelmen kívül hagyása mellett az állandó emelkedés és ezen belül az átlagforgalom alapulvétele a helyes. Az emelkedés jelentős tényező, mert pl. az ország legnagyobb vidéki hivatalában, a Kolozsvár 1. számú postahivatalnál 1941-ben a posta forgalma januárban 337.000, decemberben közel 520.000, a táviróforgalom januárban 97.000, az augusztusi 146.000-es kulmináció után decemberben 121.000, a távbeszélőforgalom januárban 140.000, decemberben 260.000, a rádióforgalom januárban 20.000, decemberben 26.000 munkaegység volt. Természetesen éppen a Kolozsvár 1. számú hivatalnál figyelembe kell venni, hogy az erdélyi területek csak 1940-ben kerültek újból vissza az anyaországhoz és, hogy az ottani magyaránú forgalomemelkedés részben rendkívüli körülményekkel indokolható. A Kolozsvár 1. számú hivatal összeforgalma 1941-ben meghaladta a 8 millió munkaegységet, az 1942. év forgalma azonban már 11 millió körül mozog. A forgalomemelkedés ezek szerint állandó és következetes.

Az eddig előadottakat összefoglalva elmondható, hogy az egyes szervek létszámának megállapítása akkor lesz megfelelő, ha a megállapításra hiva-

tott a forgalmat megfelelően értékeli; ismeri a szerv helyiségeit, munkahelyeinek elhelyezését, közlekedési, továbbítási lehetőségeit, a személyzet megoszlását szakok, nemek szerint, az alkalmazottak életkorát, szakképzettségét, munkabírását, egészségi állapotát. Ha mindezek ismeretében megállapíthatja, hogy a feltétlenül szükséges ellenőrzés mennyi embert igényel, ha a munkaegységben ki nem fejezett teendőket is értékeli és ha figyelembe veszi mindazokat a helyi jelentőségű adottságokat, amelyek a postai szerv munkateljesítményét befolyásolhatják.

A személyzet minősége az egyesek szorgalmától, szakképzettségétől, munkabírásától, elméleti képességétől és egészségi állapotától függ.

A szorgalom olyan tulajdonság, amely nagyjából adottság, de amely helyes irányítással, okos vezetéssel, példaadással, értékeléssel, különbségtétellel, jutalmazással, elismeréssel, szigorral és ellenőrzéssel különösen a fiatalabb korban ki is fejleszthető.

A szakképzettség mértéke az egyén szempontjából a szorgalom és elméleti képesség függvénye. Az előbbi, ha nincs meg, még kifejleszthető, az utóbbi azonban az egyén akaratától független.

A munkabírás szellemi tényezője az akarat, testi tényezője a fizikai erőnlét. Az akarat az egyéntől függ, a testi erőnlét gyakran független attól.

Az elméleti képesség adottság, amellyel számolni kell, az egészségi állapot pedig az anyagiakon kívül részben függ az egyéntől, részben attól független.

A fentiekből következik, hogy a szorgalom kifejlesztésének, a szakképzettség emelésének, nemkülönben a munkabírás fokozásának és az egészségi állapot megóvásának vagy helyreállításának terén a hivatalvezetőknek, általában a vezető tisztviselőknek igen fontos feladataik vannak. Ha ezeket maradéktalanul betöltik, a szolgálat menetét és jószágát hatékonyan és kedvezően befolyásolhatják.

A hivatalvezetők helyzete ma igen nehéz. Nagyobb vállukon a felelősség, mint a békevilágban. Többet kell dolgozniok, jobban kell ellenőrizniök, s mindig nagyobb és nagyobb nehézségekkel kell megküzdenniök. De éppen a nehéz helyzet írja elő kötelezően a bizalmi és vezető állásban levők részére az önfeláldozó kötelességteljesítést. A hivatalvezetők, a vezető és ellenőrző tisztviselők önmaguk szorgalmas munkájával adhatják a legjobb példát. A példaadás pedig egyrészt hasonló teljesítményekre ösztönzi a jóindulatú alkalmazottakat, másrészt nem kelti a személyzetben a kihasználásra törekvés érzetét.

A példaadás azonban önmagában véve még nem elég, mert ez csak a jóindulatú alkalmazottakra hat, míg a rosszindulatú, lelkiismeretlen alkalmazottak megkívánható munkateljesítményét csak szigorral lehet elérni. Eppen ezért a vezető tisztviselőknek, ha annak szüksége és helye van, a lelkiismeretlen, munkakerülő, rosszindulatú alkalmazottakkal szemben a legnagyobb szigorral kell fellépniök. Az ország háborúban áll, a férfilakosság jelentékeny százaléka katonai szolgálatot teljesít, a polgári munkaterületen tehát őket nélkülözni kell. Ez is egyik oka annak, hogy a polgári foglalkozásokban meghagyottaknak fokozott erővel, tökéletes lelkiismeretességgel kell résztvenniök a felszaporodott munkában. Rendkívüli idők rendkívüli munkateljesítményt követelnek, amit meg is kell kívánni a racionalitás végső

határáig, de azon túlmenni céltalan, mert ez munkaerők elhasználására vezet.

Háborús időkben általában megnő a hajlamosság a fegyelmezetlenségre, a könnyebb életre, a léhább gondolkodásmódra. A hivatalvezetőknek ezért fokozott fegyelmet kell tartani és a fegyelmezetlenséget és a léhaságot már csírájában el kell fojtani. Az egyik oldalon tehát a fokozott munkateljesítményt, a tökéletes fegyelmet, és a lelkiismeretességet, szükség esetén súlyos büntetésekkel is biztosítani kell, a másik oldalon viszont a rendkívüli munkával, különös szorgalommal, lelkiismeretességgel és kimagasló eredménnyel dolgozó alkalmazottakkal szemben a hivatalvezetőknek módot kell találni arra, hogy meglegedésüket, dicséretüket kifejezésre juttassák és pedig lehetőleg akként, hogy arról a személyzet egésze tudomást szerezzen.

A hivatalvezetők helyesen teszik, ha a saját hatáskörben adható elismerésen, jutalmazáson kívül indokolt esetekben igazgatóságukhoz javaslatot tesznek dicsérő írásbeli elismerés vagy pénzjutalom kieszközlése végett.

A kitűnő munka éppen úgy megérdemli a jutalmazást, mint a munkakerülés a büntetést. A kimagasló tevékenység elismerése jóleső érzést kelt az érdekeltekben, növeli a bizalmat felfelé, példát ad lefelé és fokozott munkára serkent. A büntetés észretérít, az igazságosságba vetett hitet erősíti, mert szemlélteti, hogy különbség van a rossz és a jó között, hogy a jó munkának értéke van és a rossz munka nem kerül el a fegyelmet.

Különösen kimagasló munkateljesítmények esetén az igazgatóságok hivatottak arra, hogy tárgyilagos jelentéseik útján a kitűnő alkalmazottakra felhívják a figyelmet és részükre magasabb elismerést vagy nagyobb jutalmat kérjenek.

Zavartalan időkben a postaalkalmazottak elméleti és gyakorlati kiképzése általában párhuzamosan halad és egyenlő súllyal esik a latbá. Háborús viszonyok közepette ezt a párhuzamosságot, ezt az egyensúlyt azonban aligha lehet fenntartani. Egyrészt nehéz elvonni hosszabb időre a személyzetet a kezelési szolgálattól abból a célból, hogy állomáshelyén kívül tanfolyamokon szerezzék meg az elméleti képesítést, másrészt egyéb szempontból is a gyakorlati ismeretek elsajátítása a döntő. Átmeneti állapotról van szó, de igekezünk kell ezt az átmenetet lehetőleg túlzott visszaesés és nagyobb bajok nélkül átvészelnünk. Ebből a szempontból nézve a dolgot, azt kell mondani, hogy a finomabb, részletekbe menő elméleti ismeretek átmenetileg nélkülözhetők, de a gyakorlati ismeretek elengedhetetlenül szükségesek. Különösen erre az utóbbira kell tehát súlyt helyezni a vezető tisztviselőknek és át kell érteniök, hogy a fiatal postásnemzedék gyakorlati oktatásának milyen nagy jelentősége van akkor, amikor az elméleti és gyakorlati szempontból egyaránt képzett emberekben hiány mutatkozik.

A munkabírás — függvénye lévén az akaratnak és egészségi állapotnak, — fokozható és a vezető tisztviselők ebből a szempontból is jelentős eredményt érhetnek el a gondolataikra bízott személyzettel, ha az akaratot növelik, azt erősítik és az alkalmazottak egészségi állapotát — azzal együtt a magukét is — óvják és védik.

Az élelmiszeradagok meghatározottsága és csökkentése, a beszerzés nehézsége, az anyagiak korlátozottsága és az anyagok hiánya a fizikai erőnlét csökkenésével jár. Ez különösen akkor tapasztalható, ha a meglévő testi

erőkkel pazarlóan bánunk és nem igyekszünk azokat megtartani, vagy a szükségszerűen bekövetkező visszaesést minden eszközzel a lehetőségig csökkenteni.

Az egészséges életmód, a meglévő testi erők megőrzése ma már nemcsak egyéni érdek, hanem a köz érdeke is. S ha valakiben ennek tudata nem élne, azt figyelmeztetni kell reá.

Az élelmezési nehézségek és a racionalitás végső határáig fokozott munkateljesítmény következtében az alkalmazottak fáradtabb szervezete a betegségre könnyebben hajlamos. Ezért nagyon fontos, hogy a hivatalvezetők a hivatali helyiségek tisztaságára, rendjére, szellőztetésére, fűtésére, különösen ott, ahol egy helyiségben többen vagy sokan dolgoznak, nagy súlyt helyezzenek.

Nem szabad lehetővé tenni, hogy a súlyosabb helyzet széthúzásra vezessen. Ellenkezőleg, jobban össze kell tartani s az egymás megsegítésének jobban ki kell fejlődnie. A közös sors tudata nagy erőkifejtésekre képes. Egy-egy postaszerv alkalmazottai olyan közösséget képeznek, amelyben a hivatalvezetőknek a jó és szigorú, de igazságos családfő szerepét kell betölteniök. A hivatalvezető nagyobb áttekintőképességénél, állásánál és állásának tekintélyénél, valamint a rendelkezésre álló eszközöknél és a vezetőség támogatásánál fogva komolyan segítségére lehet az arra rászorulóknak. Ezzel a lehetőséggel a hivatalvezetőknek élniök is kell.

A személyzet ma rendkívüli hullámnak van kitéve. Ilven körülmények között különös jelentősége van a hadkötelezettségi korhatáron túljutott és a nőalkalmazottak helyhez kötöttségének.

A hivatalok jó munkát csak akkor végezhetnek, ha biztosak lehetnek abban, hogy az előbb említett alkalmazottak nem kívánnak más városokba költözni, s legalább ezeknek az alkalmazottaknak a munkájára számíthatnak. Nem közömbös ugyanis, hogy minden hivatalnál legyen a tisztviselői és altisztai létszámban egy gerinc, amely állandó jellegű.

Az igazgatóságok akkor járnak el helyesen, ha a hivatalokról ilyen szempontból is kellő tájékozódást szereznek és ha arra töreksenek, hogy a hivatalok részére ha kisebb számban is, de állandó személyzetet biztosítsanak.

Nemcsak szolgálati és hivatali szempontból fontos, hogy a személyzet lehetőleg helyhez kötött alkalmazottakból álljon, hanem ez az alkalmazottaknak is érdeke. Vonatkozik ez különösen a kezdő alkalmazottakra, akiknek kis jövedelmük megélhetésüket csak támogatással teszi lehetővé. Támogatást pedig ott kaphatnak leginkább, ahol otthon vannak, ahol szüleik, testvéreik, rokonaik élnek.

A rendes lakás, a kielégítő táplálkozás s a megfelelő életkörülmények, vagy ezeknek hiánya kedvező vagy kedvezőtlen irányban kihat az alkalmazottak szorgalmára, munkaeredményére, ami végeredményképen kihat a postaszolgálatra is.

A hivatalok részére helyhez kötött személyzetkeretet biztosítani annyira fontos feladat, hogy e cél elérése érdekében még a nagyobb arányú áthelyezéseket is vállalni kell. Ezt a szükséges helyhezkötttséget a hivatalvezetőknek saját hatáskörben is elő kell segíteniök. Ennek érdekében törekedniök kell a hivatalvezetőknek arra, hogy a személyzet az emberi, igazságos, szigorú, de megértő, segítségre kész és segíteni tudó, szociális érzékre valló bá-

násmód mellett jól érezze magát a hivatalban. A vezetésnek olyannak kell lennie, hogy amiatt senki ne kívánozzék máshova. De ezen túlmenően támogatni kell a személyzetet azokban a törekvéseiben is, hogy valami kis ingatlant szerezhessen, telket, házhelyet vásárolhasson. Van példa arra, hogy a hivatalvezető ilyirányú törekvését a helybeli közigazgatási hatóság megértette, támogatta és eredményhez juttatta. A hivatalvezetőknek módjukban van a helyi közigazgatási hatóságok támogatását kérni és azért harcolni.

Az alkalmazottak szolgálati és munkabeosztását rugalmasan kell készíteni és a rendkívüli viszonyok között nem veszélyes, ha az L vagy C szolgálat bizonyos töréseket szenved.

Különös nehézséggel kell megküzdeniök a hivatalvezetőknek az olyan szerveknél, ahol egy-egy alkalmazott csak egy munkahelyen használható teljes eredménnyel, mert ez a tény a szolgálati és munkabeosztás rugalmasságát veszélyezteti. Arra kell törekedni tehát, hogy minden alkalmazott legalább 3—4 munkahelyen gyakorlati szempontból jó eredménnyel legyen használható. Nem szabad figyelmen kívül hagyni az arányos foglalkoztatás kívánalmát. Ennek az arányosságnak nemcsak a munkaidő, hanem a munkamennyiség szempontjából is érvényesülnie kell. A nagyobb mértékben igénybevett munkahelyek kezelőit időnkint olyan beültetéshez kell juttatni, ahol aránylag kevesebb az elvégzendő munkamennyiség és viszont.

Minden szervnél kialakulnak a kevésbé forgalmas, a forgalmas és a csúcsgazdálkodási időszakok. A gyakorlati gondolkodású hivatalvezető a forgalom-különbözőségeket kellően ki is tudja használni, mert a kevésbé forgalmas órákban a ki nem használt osztályokat összevonhatja és az így felszabaduló személyzetet a csúcsgazdálkodás idején a munkahelyek szaporításával állíthatja szolgálatba.

A szolgálati és munkabeosztás készítésénél a hivatali helyiségek elosztása és megközelíthetősége, jó vagy rossz irányban befolyásolhatja a megfelelő szolgálati és munkabeosztást, ezeket a szempontokat tehát figyelmen kívül hagyni nem lehet.

A kellően nem szakképzett kezdő alkalmazottak számának szaporodása — tapasztalat szerint — az ellenőrzés túlzott mértékű megnövekedésére vezetett. Nem lehet vitás, hogy ellenőrzés még a legkiválóbb személyzet mellett is szükséges, de azt hiszem, célját téveszti az a munkaszervezés, amely a munka jósága helyett a túltengő ellenőrzésnek ad helyet. Az ellenőrzés nagyobb arányú kiépítése a tényleges kezeléstől szükségszerűen elvonja a szakképzett alkalmazottakat, és gyakorlati oktatás és oktató híján a kezdő személyzet sorozatos hibáinak kiküszöbölése éppen ezért nehézségekbe ütközik. A kezelésben is résztvevő szakképzett személyzetet mindenütt fel kell használni a fiatal és kezdő postásnemek gyakorlati oktatására.

A hivatalvezetők akkor fognak könnyíteni nehézségeiken, és akkor fogják a szolgálat érdekeit előmozdítani, ha — figyelembe véve a lehetőséghez képest a családi és egyéni érdekeket is — alkalmazkodnak a mindenkori szükséglethez, de a békeidőkben helyes és a szolgálat szempontjából kialakult gyakorlatot nem tekintik átugorhatatlan akadálynak. A munkaszervezés azonban nemcsak személyzeti kérdéseket vet felszínre, hanem a hivatali helyiségek, munkahelyek berendezésének, elosztásának bírálatához is vezet. Előfordulnak ugyanis esetek, amikor a forgalom azért bonyolódik le lassan

és azért zsúfolódik össze, mert a személyzet rendelkezésre állana ugyan, de nincsenek tartalék-munkahelyek. A hivatalvezetőknek tehát erre is ügyelniük kell s ha a kérdés a helyi adottságok miatt ügyes szervezéssel és saját hatáskörben nem oldható meg, javaslattevéllel az igazgatóságához kell fordulni.

Rendkívüli időkben, amikor sem a munka, sem a személyzet szempontjából egészen aprólékosan kidolgozott és hosszú időre érvényesíthető tervet alig lehet kidolgozni úgy, hogy az betartható is legyen, a postaszolgálat minősége, a személyzeti vonalon már felsorolt általános, de nem túlságosan részletes irányelvek mellett elsősorban a hivatalvezetők és a vezető tisztviselők tájékozottságától, áttekintő képességétől, rátermettségétől, a személyzet irányában megnyilvánuló szociális gondolkodástól, a munkaszervezés irányában racionális érzékétől függ. Emellett a vezető tisztviselőknek tudniuk kell felelősséget vállalni és fejleszteniük kell magukban a kezdeményező készséget.

Háborúban a férfi alkalmazottak munkaerejét női munkával, illetve alkalmi férfi munkaerőkkel kell pótolni. A munkaerőkben jelentkező nagy kereslet miatt az újonnan alkalmazottak közé bekerülhetnek olyanok is, akik a rendes viszonyok között postai alkalmazásra nem számíthattak volna. Ez a tény szükségszerű velejárója a rendkívüli időknek. Ezért különös figyelmet kell fordítani arra, hogy szem előtt tartsuk az újonnan alkalmazottak erkölcsi színvonalát. Nemcsak az állami alkalmazás ténye és lényege miatt, hanem azért is, mert a beteg sejtek az egészséges testrészeket is megmérgezhetik és a gyógyítás sokkal hosszadalmasabb és nehezebb feladat, mint a rombolásra alkalmas elemek eltávolítása.

Visszatérve még rövid időre a személyzeti létszámra, nem árt, ha rámutatunk arra, hogy az általános személyzeti nehézségekre figyelemmel, helytelen eljárás lenne, ha a hivatalvezetők az igényelt létszámot olyképpen állítanák össze, hogy abban úgynevezett „eldugott“ (valójában nem a feltüntetett, hanem más, egyébként nem indokolt munkahelyen foglalkoztatni tervezett) munkaerők is legyenek. A hivatalvezetők ne tételezzék fel, hogy a létszám-megállapító „mindenképpen“ csökkenteni akar, tehát a feltételezett csökkentést ne akarják már eleve közömbösíteni. De éppen ilyen helytelen lenne, ha a létszámegállapító mindenáron „eredményt“ szeretne felmutatni.

Mindkét eljárás helytelen, mert az előbbi esetben indokolatlan többlet, az utóbbi esetben pedig meg nem okolt hiány állana be. Mind a többlet, mind a hiány olyan bajokat okozhat és olyan káros eredményekre vezethet, amelyek, különösen a mai körülmények között, semmi esetre sem engedhetők meg.

Szükséges, hogy a posta hatóságai általában tudomást szerezzenek arról, milyen mértékű munkateljesítményt lehet megkövetelni az egyes postaszervektől.

A munkaképesség és munkateljesítmény szempontjából százszázalékos erőfelfejtésre azt a postaszervet tarthatjuk képesnek, amelyik postaszervnél

1. a személyzet minden tagja 18—50 életév között van,
2. a személyzet minden tagjának legalább 3 évi szolgálata van,
3. a személyzet minden tagja az előírt szakképesítést már megszerezte,
4. a személyzet egyetlen tagja sem beteg.

A most említett feltételek természetesen ideálisak, hiszen ilyen szerv

nincsen. Mindamellet, ha egy szerv megkövetelhető munkateljesítményének mértékét ki akarjuk számítani, számításainkat ezekhez az ideális feltételekhez kell viszonyítanunk. Ezek szerint ha egy postaszerv megkövetelhető munkateljesítményének mértékét szemléltető módon, százalékban igyekszünk kimutatni, akkor az ideális feltételeknek megfelelő munkaerőket kell számításba venni és azok számarányát kell viszonyítani a százszázalékhoz.

A fenti elgondolás könnyebb áttekintése céljára szolgáljon az alábbi példa.

Tegyük fel, hogy valamely hivatalnál  
életkor szempontjából

|                              |                 |     |              |      |
|------------------------------|-----------------|-----|--------------|------|
|                              | tisztviselőknél | 85% | altiszteknél | 70%, |
| szolgálati idő szempontjából | tisztviselőknél | 56% | altiszteknél | 29%, |

|                              |                 |     |              |      |
|------------------------------|-----------------|-----|--------------|------|
| szakképzettség szempontjából | tisztviselőknél | 50% | altiszteknél | 45%, |
| betegség szempontjából       | tisztviselőknél | 75% | altiszteknél | 80%  |

---

összesen: tisztviselőknél 266% altiszteknél 224%.

vehető figyelembe.

Négy tényezőről van szó, átlagot tehát akkor kapunk, ha a százalékok összegét 4-el osztjuk. Ilyenformán

|   |                 |     |              |     |
|---|-----------------|-----|--------------|-----|
| a megkívánható munkaképesség, illetve munkateljesítmény a 100%-hoz viszonyítva. | tisztviselőknél | 66% | altiszteknél | 56% |
|---|-----------------|-----|--------------|-----|

A példának vett hivatalnál tehát a munka-, illetve teljesítőképesség a 66%, illetve 56% középarányosának, 61%-nak felel meg.

Ez a megállapítás természetesen nem abszolút értékű, de mindenesetre módot ad arra, hogy tájékoztatást kapjunk arról, hogy az egyes postaszervektől milyen értékű, milyen mennyiségű és milyen színvonalú munkát követelhetünk meg az ideális munkaeredményhez és munkaképességhez viszonyítva. Arra is alkalmas az egyes postaszervek munkaképességének és munkateljesítményének az ideálishoz történő viszonyítása, hogy megállapíthassuk — mert így szemléltetően tűnik elő, — hol van súlyos hiba, hol kell a leggyorsabban és a leghatékonyabban segíteni a postaszolgálat zavartalanságának biztosítása érdekében.

Az egyes postaszervek személyzetgazdálkodásának megvizsgálására az újonnan rendszeresített vezérigazgatósági személyzetgazdálkodási szemle hívatott.

A legjobb ismeretszerzés a közvetlen tapasztalat. A súlyosodó viszonyok pedig ettől függetlenül is kötelességévé teszik a posta hatóságainak, hogy az egész szervezeten közvetlenül és folyamatosan rajta tartsák a kezüket és igyekezzenek a nehézségeket elhárítani. Ezért reméljük, hogy a rendszeresített vezérigazgatósági személyzetgazdálkodási szemle komoly eredményekre vezet.



### **Personalwirtschaftliche Fragen. Dr. ISTVAN KÁRASZ, Postrat.**

Die gute Personalwirtschaft wirkt in erster Linie auf dem Gebiete der Festsetzung des Personalstandes, der Erhöhung der Qualität des Personals und der Organisation der Arbeit. Bei der Festsetzung des Personalstandes der einzelnen Organe muss ausser der Menge, Dauer und Natur der Arbeit, der Grad aller Eigenschaften in Betracht gezogen werden, die den Wert des Personals bestimmen: sowie die Selbständigkeit, der Fleiss, die Arbeitsfähigkeit, die Geistesfähigkeit, die Fachbildung u. s. w. und ausserdem müssen auch die Unterbringung der einzelnen Organe und die örtlichen Gegebenheiten berücksichtigt werden. Die Qualität des Personals kann ausser der Selektion unter anderem auf dem Unterrichtswege erhöht werden. Im Falle eines Personalmangels hat der praktische Unterricht eine Bedeutung.

\*

### **Questions de l'économie du personnel. M.le Dr. ISTVAN KÁRASZ, Conseiller de poste.**

La bonne économie du personnel exerce son effet, en premier lieu, sur le domaine de la fixation de l'effectif, de l'augmentation de la qualité du personnel et de l'organisation du travail. A la fixation de l'effectif des organes, hors de la quantité, de la durée et de la qualité du travail, le degré de toutes les qualités doit être prise en considération qui déterminent la valeur du personnel: ainsi que l'indépendance, l'application, la capacité du travail, la faculté mentale, la formation professionnelle etc. et en outre, on doit tenir compte du placement des organes et des circonstances locales. La qualité du personnel peut être augmentée, outre par la selection, entre autres, par l'enseignement professionnel. Au cas de manque du personnel, l'enseignement pratique a une importance.

---

## **Egyszerűsítések a távbeszélő kezelésben, díjelszámolásban és az előfizetői állomások nyilvántartásában.**

Írta: KEMÉNY ISTVAN m. kir. postafőtiszt.

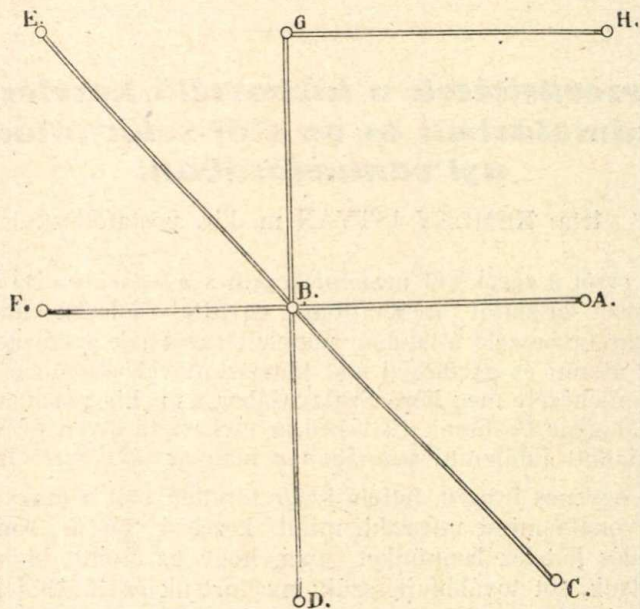
„Amikor erről a záróköről megemlékezem s a lezáruló első korszak előtt a m. kir. posta zászlaját meghajtom, egyúttal jólesően állapítom meg, hogy a magyar távbeszélő általában megfelelt azoknak a követelményeknek, amelyeket az állami és gazdasági élet támasztott vele szemben.“ — Ezekkel a szavakkal emlékezett meg báró Szalay Gábor, a m. kir. posta akkori vezérigazgatója a Magyar Postának 1931-ben, a távbeszélő ötven éves évfordulója alkalmából kiadott jubileumi számában a magyar távbeszélő hőskoráról.

Valóban: egyenes irányú, felfelé ivelő, töretlen volt a magyar távbeszélő fejlődésének vonala mind műszaki, mind kezelési téren. Ám éppen ez a töretlen fejlődés kötelez bennünket arra, hogy az elmúlt korszak eredményeit megtartsuk, sőt továbbfejlesszük; megtartsuk és továbbfejlesszük még a mai átmeneti súlyos nehézségek között is. Sőt, éppen a mai rendkívüli helyzet követeli parancsolóan, hogy a kezelés terén keressük a lehetőségeket a megnövekedett forgalomnak zökkenő nélküli lebonyolítására; műszaki téren a fejlődésnek a mindinkább jelentkező anyagihiány egyelőre úgy is

álljt parancsol és csupán meglévő berendezéseink jókarbantartására, a jövő fejlődése alapjainak előkészítésére (előfizetői távgépírószolgálat bevezetése) korlátozza tevékenységünket.

A távbeszélő szolgálatban jelentkező nehézségek megítélésénél, a segítség módozatainak keresésénél nem szabad figyelmen kívül hagynunk azt a körülményt, hogy amíg az 1938. év előtti forgalmat kellő számú, jól képzett kapcsoló személyzettel láttuk el, addig ma túlnyomóan egészen kezdő, a kezelési szabályokat csak éppen megismert kezelőkkel kell a legigénybevettebb áramkörök forgalmát is lebonyolítanunk. Ha ezekkel a gyakorlatlan kezelőkkel eredményes munkát akarunk végeztetni, a kezelési eljárásokat le kell egyszerűsíteni és a minimumra kell csökkenteni a kezelést kísérő mellékteendőket is. Meggyőződésem, hogy ezáltal a kapcsolások gyorsaságát is nagy mértékben fokozni lehet.

Első elgondolásom az átmenő távbeszélgetésekkel függ össze. Az érvényben lévő kezelési rend szerint az átmenő beszélgetéseket a hívott központ kivételével a kapcsolásban résztvevő valamennyi központ jegyzi; a budapesti helyközi központ akkor is jegyzi a beszélgetéseket, ha azok lebonyolításában csak mint hívott központ vesz részt. Az alábbi vázlatos ábra szerint tehát ha „A” központ előfizetője „C” központ előfizetőjével akar beszélni, az „A” központtal együtt „B” központnak is jegyeznie kell a beszélgetést annak ellenére, hogy „B” központ mind „A”, mind „C” központtal közvetlen áramkörrel van összekötve, tehát a két központot a beszélgetés adatainak bemondása után azonnal össze lehet egymással kapcsolni.



Ugyanez a helyzet, ha „B” központ, mint gócponton keresztül „C” központ „D”, „E”, „F” vagy „G” központtal akar beszélni. A gócponthoz beérkező átmenő beszélgetések vételekor a hívott központ áramköre az esetek

nagy részében szabad, nincsen tehát semmi akadályja annak, hogy a közvetítő központ a hívó központot a hívott központtal a hívás beérkezésekor nyomban összekapcsolja anélkül, hogy átmenő jegyet állítana ki.

Abban az esetben, ha a hívás beérkezésekor a közvetítő központ áramköre a hívott központ felé foglalt, vagy ha a hívó központ olyan központtal kér összeköttetést, amellyel a közvetítő központnak nincsen közvetlen áramköre, tehát a kapcsolást más (a vázrajzon „G”) központtól kell kérnie, a beszélgetést már jegyezni kellene. Az ilyen azonnal nem kapcsolható átmenő beszélgetések előjegyzésére nem távbeszélő jegyet, hanem az alábbi minta szerinti, több beszélgetés előjegyzésére alkalmas nyilvántartást kellene használni.

M. kir. postahivatal . . . . .

Számlálási időszak: . . . . .

### Az átmenő távbeszélgetések nyilvántartása.

. . . . . sz. munkahely.

| 1.  | 2.                                 | 3.   | 4.     | 5.         |
|-----|------------------------------------|--|--------|------------|
| Idő | Az átmenő beszélgetések darabszáma | Az azonnal nem kapcsolható átmenő beszélgetések nyilvántartása |        |            |
|     |                                    | Hívó   | Hívott | Megjegyzés |
|     |                                    |  |        |            |

Az azonnal kacsolható átmenő beszélgetés esetén a kezelő csupán egy függőleges vonást húzna a nyilvántartás második hasábjába. Az azonnal nem kacsolható beszélgetéseket is csak lényeges adataikkal (hívó központ neve, hívóállomás száma, hívott központ neve, hívott állomás száma) kellene előjegyezni. A rangsorozás érdekében a bejelentés idejét is feljegyeznénk. Az így előjegyzet beszélgetések lebonyolítását, illetőleg törlését a bejegyzésnek egy vízszintes vonással való áthúzásával jeleznénk. Az eljárás tehát nagyban azonos lenne az érkezett beszélgetéseknél követett és a Távb. kez. 25. §-ban leírt eljárási rendszerrel.

Mint ahogyan az érkezett beszélgetéseknél bevezetett egytávbeszélőjegyes rendszerrel kapcsolatban is aggályok merültek fel, úgy a javasolt új kezelési renddel szemben is lehetnek megfontolásra készítő ellenvetések.

A legfőbb ilyen ellenvetés az lehet, hogy a kezelés terén nyerhető munkamégtakarítás nincsen arányban azzal a bevétel-kieséssel, amit az ellenőrző előjegyzések elmaradása következtében jelentkező jegyzés nélküli kapcsolások és helytelen időmérések okoznának. Ezek az aggályok kétségtelenül helytállóak is, azonban ezek a hátrányok az ellenőrzés kellő megszervezésével kiküszöbölhetőek.

A gócpontokat kötelezni kellene arra, hogy havonként egyszer, vagy kétszer pár órán át, negyedévenként pedig egyszer egész napon keresztül az

összes átmenő beszélgetéseket távbeszélő jegyre jegyezzék, a velük közvetlen összeköttetésben álló hivataloktól az ellenőrzés ideje alatti beszélgetések induló jegyeit bekérjék, azokat az ellenőrző előjegyzésekkel összehasonlítsák és a talált szabálytalanságokról felettes igazgatóságuknak jelentést tegyenek.

A hivatali szemlék alkalmával az igazgatósági kiküldöttek is végezhetnek az egyes hivataloknál ilyen ellenőrzést olyképpen, hogy a vizsgált hivatalban az átmenő beszélgetéseket jegyeztetnék, azok jegyeit magukkal vinnék, az érdekelt hivataloktól az induló jegyeket bekérnék és az ellenőrző összehasonlítást megejtenék.

Hatásos eszköz lenne a jegyzés nélküli kapcsolások megakadályozására az is, ha a visszaélést elkövető alkalmazott ellen már az első alkalommal szigorúan járnának el. Jegyzés nélküli kapcsolat előfordulása esetén az érdekelt kezelőt a jegyzés nélküli kapcsolt beszélgetés díjának többszörösével lehetne büntetni, ismétlődés esetén pedig a Posta Rendeletek Tárában való közléssel.

Az esetleges aggályok eloszlatása céljából megemlítem még, hogy egyrészt ma sem ellenőrünk minden beszélgetést, másrészt a javasolt rendszer-nél csupán csak mennyiségbeli ellenőrzés-csökkenésről lenne szó; az ellenőrzés erőssége még fokozódna is a havonként különböző időpontban váratlanul végzett alapos ellenőrző jegyzésekkel.

A javasolt kezelési eljárás nemcsak a munka mennyiségbeli csökkentését jelentené, hanem az átmenő jegyek kiállításának mellőzésével lényeges nyomtatványmegtakarítást is eredményezne.

Másik elgondolásom a beszélgetések törlésével kapcsolatos és ugyancsak a kapcsolószolgálat könnyítését és ezáltal gyorsítását célozza.

Az érvényben lévő szabályok értelmében, ha a hívott az első felhívási kísérletre nem jelentkezik, a hívott központ a felhívást fél órán belül még kétszer megkísérli. E rendelkezést — a nemzetközi egvezmények miatt egyelőre csak belföldi érvénnyel — úgy lehetne módosítani, hogy „a hívott állomás nem jelentkezése esetén a beszélgetést a hívó központ egyidejű értesítésével törölni kell”. Egyáltalában nincsen ugyanis arányban a fizetett díjjal az a munkateljesítmény, amit az ilyen beszélgetéseknél az áramkör kétszeri, esetleg háromszori igénybevétele jelent. Az esetek nagvobb részében azokat a beszélgetéseket, amelyeknek hívottja az első kísérletre nem jelentkezik, úgyis törölni kell, tehát nem érné semmi károsodás a feleket a beszélgetéseknek az első sikertelen felhívási kísérlet után történő azonnali törlésével.

Ma a nagvobb központoknál az erősforgalmú órákban a távbeszélgetések tömegei várnak lebonyolításra, tehát minden eszközzel arra kell törekedni, hogy az áramkörök teljes kihasználásával a lehető legkisebb várakozási idővel, a lehető legtöbb beszélgetést tudjuk lebonyolítani. Mentésitenünk kell a kezelőket az időtrabló és eredményre legtöbbször úgy sem vezető ismételt felhívási kísérletezésektől, és az ezekkel járó feljegyzésektől.

Amíg a mai rendkívüli helyzet tart, meg kellene szüntetni a hívott által fizetendő beszélgetéseket. Ez a beszélgetési faj is aránytalanul több munkát ad a kezelőnek, mint a többi beszélgetés, másrészt a közönség részére is értékesebb volna az elérhető és a többi beszélgetések lebonyolításánál jelentkező időnyereség azoknál az előnyöknél, amiket ez a szolgálat nyújt.

A Távb. kez. megszabja, hogy a jegyeken a díjövet és a díjat színes ceruzával kell feljegyezni. Ennek nem sok gyakorlati jelentősége van, a kezelők munkáját viszont a többféle ceruza használata megnehezíti. A legtöbb központban ugyanis a díjövek és a díjak feljegyzése a kapcsolást végző kezelő teendői közé tartozik. E kezelési eljárás fenntartása, illetőleg meghagyása mellett célt érnénk úgy is, ha a szorosan vett kapcsoláson kívüli teendőktől a kapcsolószemélyzetet általánosan eltiltanánk, ezeket a teendőket a díjelszámoló hatáskörébe utalnánk.

Tanulmányom második részében a távbeszélő díjelszámolás régen vajúzó kérdésével foglalkozom.

Közismert tény, hogy díjelszámolásunk jelenlegi rendszere meglehetősen bonyolult. A számadó sohasem lehet nyugodt egy-egy időszak számadásának elkészítése után, mert leggyondosabb munkája mellett is előfordulhat számadásában olyan hiba, amelyet csak a későbbi időpontban bekövetkező igazgatósági felülvizsgálat derít ki. Így elsősorban a helyibeszélgetések díjösszegének megállapításánál nincsen a számadást készítőnek az összedáson kívül, — összehasonlítási alap hiányában — más ellenőrzési lehetősége. Nincsen mód a mostani rendszernél annak ellenőrzésére, hogy a számadó által megállapított havi megterhelés összege helyes-e, pedig erre a hibaforrások nagy száma miatt nagy szükség van. Ha az egyes előfizetők terhére eső helyibeszélgetések darabszámának vagy összegének megállapításakor a számadó tévedett, a hiba már csak a későbbi igazgatósági felülvizsgálás során derülhet ki, sőt a darabszám megállapításánál elkövetett hiba ott sem állapítható meg. Nehézséget okoz az is, hogy a helyi beszélgetési díjak szempontjából oly sok csoport van. (Postások, és postás orvosok 75%-os díjkezdvezménnyel bíró állomásai, hírlapvállalatok állomásai, 1933 november 15. előtt felszerelt, illetve ez időpont után felszerelt kedvezményes díjú állomások.)

A hibalehetőségek nagymérvű csökkentését érnénk el azáltal, ha megszüntetnénk az állomásoknak a helyi beszélgetési díj számítása szempontjából való, ez idő szerinti sokféle osztályozását, eltörölnénk a kötelező darabszámra vonatkozó rendelkezést, nem engedélyoznánk az előfizetői állomásoknál díjmentes beszélgetéseket és a téves kapcsolások címén engedélyezett visszatérítést kiterjesztenénk minden beszélgetésre. Beosztási helyem központjára vonatkozó számításom szerint ezek az intézkedések jövedéki bevételecsökkenést egyáltalában nem eredményeznének, mert a mutakozó kiesést a díjmentes beszélgetések eltörlésével elérhető több-bevétel kiegyenlíti.

A számításomnál figyelembe vett, 900 előfizetői állomással bíró központnál kísérleti számításom időszakában a díjmentesen engedélyezett beszélgetések száma 4320, ennek összege 518.40 P volt. A kötelező darabszámból hiányzó, — tehát a javasolt új számítási rendszernél elmaradó — beszélgetések darabszáma 1700, összege 204.— P volt. Ehhez jön még mint bevételekiesés 900 állomás kötelező beszélgetésének 3%-os visszatérítési díja, ami összesen 99.— P-t tesz ki. A bevételelnövekedésből levonva az elmaradó bevételt, az új számadási rend 215.40 P több-bevételt eredményezne havonként.

Amint látjuk, e változtatások bevételekiesést nem okoznának, sőt a helyi beszélgetések díját havonta jelentős összeggel emelnék. E változtatások után a számadás helyi beszélgetésekre vonatkozó részének elkészítésénél a következő megoldást tartom célszerűnek:

Mindenekelőtt megállapítjuk állomásonként a számadási időszakban kezdeményezett beszélgetések darabszámát (kézi számlálást végző központoknál az e célból készített számlálólapokról, gépi számlálás esetén leolvasás, illetőleg fényképezés útján). A megállapított darabszámot beírjuk az állomások kartotéklapjaiba, majd egy, — a budapesti igazgatósági kerületbe tartozó hivataloknál ez idő szerint is vezetett (2-c-149. sz. házi nyomtatvány), — kimutatásba. Kiszámítjuk, és az előbb említett kimutatás megfelelő rovatába beírjuk a kezdeményezett beszélgetések száma után esedékes díjat. Összeadjuk a kimutatás darabszám- és díjrovatát. A darabszámot beszorozva az egy beszélgetésre megállapított díj összegével, megkapjuk a számadási időszakban esedékes helyi beszélgetési díjak összegét. Hibátlan munka esetén ennek az összegnek egyeznie kell a kimutatás díjrovatának végösszegével. Ott, ahol idegen közigazgatási területről bekapcsolt állomások, nyilvános állomások, a hírlapvállalatok kedvezményét élvező állomások vannak, azokat az ellenőrzési eljárás során külön figyelembe kell venni. Ezeknél az állomásoknál könnyebbség végett úgy is járhatunk el, hogy a díj kiszámításánál a többi állomásnál követett elvek szerint is kiszámítjuk az esedékes díjat, a díjrovatba ezt az összeget írjuk, a fennmaradó különbözetet pedig a jóváírási rovaton hozzuk levonásba. A kétszeres díjjal számítandó külterületi állomások helyi beszélgetési díjának felével a szorzás útján nyert végeredményünket emeljük.

Miután így, — munkatöbblet nélkül — meggyőződünk, hogy számadásunk helyes, nyugodtan másolhatjuk be az egyes tételeket az előfizetők nyugtáiba.

A kötelező beszélgetések számán felül annak idején engedélyezett 10 drb ingyen-beszélgetésről az előfizetők nem lettek tájékoztatva, e rendelkezésről az előfizetők nagyrésze ma sem tud, tehát a kedvezmény eltörlése sem váltana ki különösebb ellenkezést; nem is kellene erről az előfizetőket tájékoztatni.

Bár a távolsági beszélgetések könyvelésének és megterhelésbe vételének újabb, a most megjelent F. 1. Szab. 99. §-ban leírt módja ugyancsak nem ad módot a teljes biztonságot nyújtó ellenőrzésre, az eddigi nehézkes, időtrabló rendszerrel szemben azonban jelentős javulást hozott s így annak lényegén nem is kellene változtatni. Van azonban e téren is lehetőség olyan újításokra, amelyek részben munka-, részben pedig anyagmegtakarítást eredményeznének.

A helyi beszélgetések tárgyalásánál ismertetett összesítő kimutatás vezetésének általánossá tételével feleslegessé válna a nyugtáknak és részletezéseknek két példányban való vezetése. Ebben a kimutatásban ugyanis mindazok a rovatok megvannak, amelyek az előfizetői nyugták előlapját képezik. E mellett a másolatoknak kettős célját — reklamációnál ellenőrzés és az utólagos felülvizsgálás lehetősége — egyéb nyilvántartásaink is szolgálják és tökéletesen betöltik. Szükség esetén rendelkezésünkre állanak a kartotéklapok, az induló-jegyek, a díjnyilvántartás, az előrefizetési kimutatás, stb., tehát a részletekbe menő utólagos felülvizsgálásnak vagy adatszolgáltatásnak sincsen semmi akadály. Miután az említett kimutatás a nyugták végösszegét is tartalmazza, csupán a távolsági beszélgetések tételes felsorolása hiányozna az utólagos felülvizsgálás számára, de e célra teljesen megfelelőnek és elégségesnek tartom a rendelkezésre álló induló-jegyeket.

A nyugtamásolatok kiállításának elmaradása 50%-os nyomtatványmegtakarítást is eredményezne. Többet jelentene azonban a vázolt újítás munka-

és időnyereség szempontjából. Lehetővé válna a nyugtáknak tintával való vezetése, tehát azok tetszetősebbek, jobban olvashatók lennének, mint a mostani, tintaceruzával készített nyugták. Elmaradna a távbeszélőjegyeknek naponta történő elkönyvelésénél a másolópapír behelyezése, kivétele. Ha erre a munkarészletre nyugtánként csak három másodpercet számítok, napi háromszáz nyugtába való könyvelést véve alapul, számadási időszakonként 7.5 óra időmegtakarítást érhetünk el. Még nagyobb időnyereséget jelentene a nyugták szétválasztásának és a másolatok lebélyegzésének elmaradása.

A legtökéletesebb megoldás a központi gépi könyvelés bevezetése lenne — részben a rádiódíjak, részben a postatakarékpénztári csekkbefizetések mintájára, — de miután ennek megvalósítására a mai rendkívüli viszonyok nem alkalmasak, e kérdéssel nem is foglalkozom, hanem rátérek tanulmányom harmadik részére, az előfizetői állomások bekapcsolásának, nyilvántartásának kérdéseire.

Szinte hihetetlenül hangzik, de így van: ma egy előfizetői állomás bekapcsolásával kapcsolatban 24 különféle előjegyzést, kezelési okiratot kell kitölteni. (1. a bejelentett kérelem iktatása, 2. a rendőrhatalóság, illetőleg a járási főszolgabírói hivatal értesítése, 3. a kötelező nyilatkozat, 4. bejelentés a távbeszélőnévsorba való beiktatáshoz, 5. változási kimutatás, 6. díjváltozási kimutatás, 7. alapkönyv, 8. díjnyilvántartás, 9. névsor-kefelevonat, 10. átvételi elismervény a távbeszélőnévsorról, 11. nyilvántartás az új állomások részére kiadott névsorokról, 12. készülék-elismervény, 13. elismervény a bekapcsolt üzemi anyagokról, 14. és 15. a két utóbbiról vezetett összesítő nyilvántartás, 16. helyi beszélgetések kartotéklapja, 17. távbeszélő nyugta, 18. nyilvántartás az új előfizetőknek kiadott nyomtatványokról, 19. nyugta a befizetett belépési díjról, 20. megkeresés, 21. kimutatás a bekapcsolt új állomásokról a napilapok számára, 22. nyilvántartás a névsor megjelenése után bekapcsolt állomásokról a kapcsoló munkahelyek részére, 23. kartotéklap a hibaelhárítás céljára, és végül 24. szolgálati postautalvány a befizetett belépési díjról.)

Itt csak gyökeres változtatásokkal lehet eredményt elérni. Elgondolásom szerint a nyilvántartások egy részét, mint feleslegeset meg lehetne szüntetni, több nyilvántartást össze lehetne vonni, és egész nyilvántartási rendszerünkben a kartoték-rendszerre kellene áttérni.

Megszüntethetőnek tartom a következő nyilvántartásokat: 1. bejelentés a névsorba való felvételhez, 2. változási kimutatás, 3. átvételi elismervény a távbeszélő névsorról, 4. az új állomások részére kiadott névsorok nyilvántartása, 5. megkeresés, 6. és 7. nyugta és szolgálati postautalvány a befizetett belépési díjról.

Az alapkönyvet (törzslapot), kötelező nyilatkozatot, a névsorba való felvétel céljait szolgáló bejelentést, a névsor átvételének elismerését, a bekapcsolt készülékek és üzemi anyagok elismervényét egyszerűsített alakban közös nyilvántartásba lehetne összevonni. Ez az összevont nyilvántartás tartalmazná: 1. az állomás kapcsolási számát, az előfizető nevét és címét, úgy, ahogyan azt a távbeszélő névsorba fel kívánja vétetni, 2. az állomás bekapcsolásának idejét, 3. az állomás után fizetendő havi alapidő összegét, 4. a megjegyzés rovatot. Ezek a rovatok a másolási eljárásra alkalmas papírból készült, 20 × 20 cm nagyságú kartotéklap negyedrészt foglalják el. A második negyedrészt a kötelező nyilatkozat lenne. A jelenleg használt kötelező nyilatkozat

nyomatvány szövegét a következőképpen kellene kiegészíteni: „Egyben elismerem, hogy a m. kir. postától az alább részletesen felsorolt készülékeket és üzemi anyagokat, valamint egy darab vidéki (budapesti) betűrendes távbeszélő névsort az előfizetés tartamára használatra átvettem.“

A kartotéklap harmadik része a bekapcsolt készülékek és üzemi anyagok nyilvántartására szolgálna, a negyedik rész későbbi előjegyzések céljára üresen maradna.

A kartotéklapokat a hivatalok minden új állomás bekapcsolása alkalmával másolópapír segítségével egyszerre 5 egyező példányban állítanak ki.

E nyilvántartási mód szerint a hivatalok a rendőrhatóság, illetőleg a járási főszolgabíró hivatal beleegyező válaszában beérkezése, vagy ennek elmaradása esetén a megszabott határidő lejártával kiállítanak a kartotéklapot öt egyező példányban. Az első eredeti példányon a kötelező nyilatkozat-részt az előfizetővel aláírják. Egy másolati példányt (a megkeresés helyett) elküldenének a felettes igazgatóságuk építési osztályának, amely ennek alapján a beszédelő belépési (építési) díjakat megállapítaná, feljegyeznék és a kartotéklapot díjbeszedés és az állomás bekapcsolása végett visszaküldendő az érdekelt hivataloknak. A hivatalok a megállapított díjakat beszédnek és az állomás bekapcsolása iránt intézkednének. Az állomás bekapcsolása után a bekapcsolás időpontját a kartotéklapokon feljegyeznék. A nyilvántartás első példánya a hivataloknál maradna, és mint alapkönyv (törzslap) szerepelne. Az új állomás adatait erről az első példányról vezetnék be a díjnyilvántartásba, díjváltozási kimutatásba és az állomások nyilvántartásánál ezidőszert is használatban lévő egyéb kimutatásokba.

A kartotéklap második példányát a hivatalok ugyancsak visszatartanák és a bekapcsolt üzemi anyagok és készülékek nyilvántartása céljaira használnák fel. A harmadik példányt a vonalfelügyelet és karbantartás céljaira a felügyelettel megbízott műszerésznek kellene átadni. E példány üresen maradt negyedik részébe a felügyelettel megbízott műszaki közeg a szükséges adatokat bevezetné és az így kiegészített nyilvántartást az utcák neveinek abc-sorrendjében őrizné meg. A kartotéklapok negyedik és ötödik példányát hónapoként (számlálási időszakoként) összegyűjtve egyszerre terjesztenék fel felettes igazgatóságukhoz. Ezekből az egyik példány a változási kimutatást helyettesítené, a másik pedig a távbeszélő névsorba való felvétel célját szolgálja. Az építési osztálytól visszaérkezett 2. sz. másolatot a bekapcsolási adatok feljegyzése után a hivatalok ismét felterjesztenék építési osztályukhoz.

A belépési, valamint a különféle változási díjakat az eddigi eljárástól eltérően nem szolgálati postautalványon küldenék be a hivatalok igazgatóságukhoz, hanem azokról bárcanaplót vezetnének és a pénztárszámadásban e célra nyitandó rovaton számolják el. Elmaradna így a befizetett összegekkel kapcsolatos hivatali és igazgatósági kétszeres munka, mert az összegeket már befizetésük alkalmával véglegesen elszámolják a hivatalok pénztárszámadásukban.

Hátra van még az időközi változások kérdésének megoldása. Ezek nyilvántartására, az egyes szervek értesítésére, az előző fejezetben tárgyalt kartotéklapokhoz hasonló nagyságú, több példányban való kiállításra alkalmas lapokat kellene használni. A nyilvántartás címe „Kimutatás a hivatal távbeszélőközpontjában kapcsolt állomásoknál beállott időszaki változások-



ról (..... év, ..... hónap, időszak)“ lenne. A fejezvet a hivatal nevével egészítené ki, magát a kimutatást pedig a következő rovatokkal látnák el: 1. a távbeszélőállomás kapcsolási száma, az előfizető neve és az állomás felszerelési helye, 2. a változás megnevezése, 3. megjegyzés. E változási kartotékot a hivatalok annyi egvező példányban állítanák ki másolópapír segítségével, ahány helyen az előfizetői állomásokat nyilvántartják. A kartotéklapok egy példányát a fizetendő díjak megállapítása és a munka végrehajtásának elrendelése céljából az illetékes építési osztálynak kellene felterjeszteni. Ez intézkedne a változás műszaki részének keresztülviteléről, egyben közölné a hivatalokkal a beszedendő díjakat. A díj elszámolása a bekapcsolásnál leírt eljárás szerint történne. A kért változással kapcsolatos munka végrehajtása után a változás időpontjának feljegyzésével a kartotéklap első példányát a hivatalok az alapkönyv mellett őriznék meg. Ha a változás a havonta fizetendő díjakban is emelkedést avagy csökkenést okozna, úgy azt a díjváltozási kimutatáson és a díjnyilvántartáson is keresztülvetnék. A hivatalok a második példányt — számadási időszakonként összegyűjtve — az új állomások kartotéklapjaival együtt felettes igazgatóságukhoz terjesztenék fel. A távbeszélőnévsorban is változást okozó áthelyezés, átírás, vagy címváltozás kartotéklapját, ugyancsak számadási időszakonként két példányban kellene felterjeszteni. A második példány ez esetben a jelenlegi „Bejelentés“ helyett készülné. Az építési osztálynak felterjesztett és onnan visszaérkezett kartotéklapot végleges megőrzésre újból az építési osztálynak kellene felterjeszteni. Ugyancsak készülné változási kartotéklap a vonalfelügyelet részére is.

A m. kir. posta a postai ténykedések egyszerűsítésével szinte példátlan lépéseket tett a korszerű ügyvitel és kezelési rend felé. E törekvés irányába illeszkedve vettem fel a tanulmányomban lévő gondolatokat, részben a távbeszélőkapcsoló-szolgálat meggyorsítása, részben a nyilvántartás és díjelszámolás egyszerűsítése céljából.

\*

### **Vereinfachungen in der Fernsprechmanipulation, in der Gebührenabrechnung und im Verzeichnis der Teilnehmerstellen. ISTVÁN KEMÉNY, Postoberofficial.**

Im ersten Teil des Artikels schlägt der Verfasser folgende Vereinfachungen im Fernsprechdienst vor: das Vermittlungsamt soll kein Durchgangszettel ausstellen; im Inlandsverkehr, wenn sich der Angerufene nicht meldet, soll der Manipulant den Anruf nicht noch zweimal versuchen; die Rückgespräche sollen abgeschafft werden. Im zweiten Teil befasst er sich mit der Frage der Fernsprechabrechnungen. Er regt die Abschaffung der vielerlei Klassifikation der Ortsgespräche, der Mindestzahl der Gespräche und der Gebührenrückstattung an. Er hält die Führung in zwei Exemplaren der Quittungen für überflüssig und empfiehlt die Mechanisierung der Zentralbuchführung.

\*

### **Simplifications dans la manipulation du service téléphonique, le décompte des taxes et le registre des postes d'abonnés. M. ISTVÁN KEMÉNY, Commis principal de poste.**

Dans la première partie de l'article l'auteur propose dans le service téléphonique les simplifications suivantes: le bureau intermédiaire ne continue pas l'établissement des fiches

téléphoniques de transit; dans le service intérieur, dans le cas où l'abonné demandé ne répond pas, l'opérateur ne doit plus tenter encore deux fois l'appel téléphonique; la suppression des conversations payables à l'arrivée. Dans la deuxième partie, il s'occupe de la question des décomptes téléphoniques. Il propose la suppression des plusieurs classifications des conversations locales, du nombre des conversations obligatoires et du remboursement des taxes. Il est d'avis que l'établissement des quittances est superflu et recommande la mécanisation de la comptabilité centrale.

## **MŰSZAKI KÖZLEMÉNYEK**

Technische Mitteilungen. — Articles techniques.

### **Trunkközpontok kialakítási lehetőségei a budapesti távbeszélő hálózatban a sorbakapcsolt /tandem/ I. csoportválasztós és inverz regiszteres rendszer alkalmazásával.**

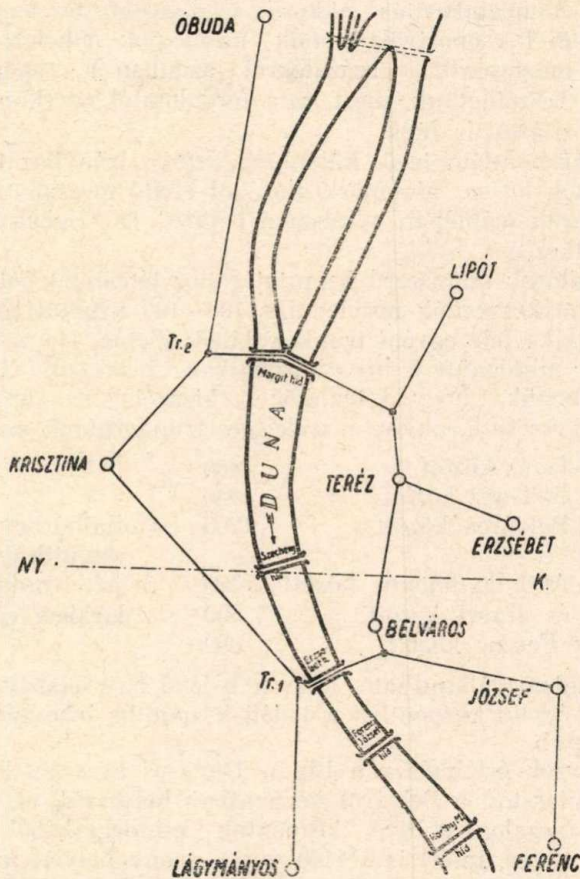
Írta: SÁROSPATAKY JÓZSEF m. kir. postaműszaki tanácsos.

A címben említett rendszert, illetve találmányt ismertető, a Magyar Posta XVII. évfolyam 1. számában megjelent cikkemben utaltam arra, hogy a kétféle típusú regiszter vagy központ alkalmazását és ezzel összefüggően trunkközpontok kialakítását több szempont mérlegelésével kell majd a budapesti hálózatban eldönteni. Ezekre a szempontokra kívánok a következőkben részletesebben rávilágítani.

Ismélt helyett utalok említett cikkem 3. ábrájára, mely szerint a tandem I. csoportválasztót abban az esetben, ha a hálózatot számmező szempontjából két részre — törzs és tandem számmezőjű központok — osztottuk, nem a hívó főközpontba helyezjük, hanem egy alkalmasan fekvő ú. n. trunkközpontba, ami esetleg a hívott főközpont is lehet. Ezáltal úgy trunkkérpárakban mint a bejövő II. csoportválasztók számában megtakarítást érünk el. Ez a megtakarítás kölcsönös, azaz kétirányú, ha az egyik városrészben „A” típusú, másikban „B” típusú központokat alkalmazunk.

Mindezeket szemléltetően mutatja az itt közölt 1. ábra. Ez azzal a feltételezéssel készült, hogy Ferenc és Óbuda már meglévő főközpontok és hogy számozás terén nincs semmiféle megkötöttség, azaz a központok tetszőleges számmezőbe sorozhatók. Ily feltételek mellett legcélszerűbbnek találtam a hálózat súlyontján át kelet-nyugati irányban húzni meg a törzsszámmezőjű „A” típusú és tandem számmezőjű „B” típusú központok határvonálát. Az egyik — északi — csoportba Óbuda, Krisztina, Lipót, Teréz és Erzsébet, a déli csoportba Lágymányos, Belváros, József és Ferenc központok tartoznak. Tétélezzünk fel továbbá az ábra szerint egy trunkközpontot ( $Tr_1$ ) a Döbrentei-tér táján, akkor azt látjuk, hogy az egyes főközpontok tandem I. csoportválasztóit a következő helyekre lenne célszerű elhelyezni:

1. Óbudaét és Krisztinaét a  $Tr_1$  trunkközpontba,
  2. Lipótét, Terézét és Erzsébetét a Belváros központba,
  3. Lágymányosét a  $Tr_1$  trunkközpontba,
  4. Belvárosét, Józsefét és Ferencét ugyancsak a Belváros központba.
- Tehát ezzel a tervszellettel csak egyetlen trunkközpont létesítése lenne szükséges s a Belváros központot trunkközpontnak is felhasználnánk. Ezzel



1. ábra.

szemben ha a törzs I. csoportválasztók emeleteire kapcsolt trunkviszonylatokat figyelmen kívül hagyjuk

a) Óbuda és Krisztina kimenő trunkjei a 4 déli központ felé a  $Tr_1$  trunkközpontig,

b) Lipót, Teréz és Erzsébet kimenő trunkjei a 4 déli központ felé a Belvárosig,

c) Lágymányos kimenő trunkjei az 5 északi központ felé a  $Tr_1$  trunkközpontig

d) József és Ferenc kimenő trunkjei az 5 északi központ felé a Belváros központig közös trunknyalámban mennének.

A tandem I. csoportválasztóknak a hívott városrészben, vagy annak lehető közelében való elhelyezése kétféle előnnyel jár és pedig:

1. Az érpárban való megtakarítás, ami azáltal jön létre, hogy a hívó főközpontból a tandem I. csoportválasztót tartalmazó központig a kimenő trunkok több nyaláb helyett egy közös nyalábban haladnak. Tehát a több csoportra osztásból eredő veszteség elmarad, illetve megtakarítódik a közös nyaláb folytán. A megtakarítás akkor a legnagyobb, ha legtöbb a csoport, azaz ha a tandem I. csoportválasztónak mindegyik emelete ki van használva. Konkrét megtakarítási százalékról azonban a csoportok számának ismertetésben sem beszélhetünk, mert az a forgalomtól, szerkezeti adottságoktól és alcsoportosítástól is függ.

2. A trunkközponthon levő, különböző bejövő irányhoz tartozó tandem I. csoportválasztók közös alcsoportosításából eredő megtakarítás, ami részben a trunkérpárok számában, részben a bejövő II. csoportválasztó gépek számában jelentkezik.

A megtakarítások számszerű bemutatásához tételezzük fel, hogy a Lipót, Teréz és Erzsébet központok mindegyike 100—100 trunkot igényel a 4 déli központ mindegyike felé egyéni trunknyalábok esetén. Ha a tandem I. csoportválasztókat mindenütt a hívó központban helyezzük el s egyszerűség kedvéért feltételezzük, hogy a trunköket kizárólag az ábrán feltüntetett nyomvonalakon vezetjük, akkor a szükséges trunkérpárok száma:

|                                  |      |   |
|----------------------------------|------|---|
| a) Lipót és Teréz között         | 400  |   |
| b) Erzsébet és Teréz között      | 400  |   |
| c) Teréz és Belváros között      | 1200 | (mindhárom trunknyaláb együtthalad)         |
| d) Belváros és Lágymányos között | 300  | (e két trunknyaláb kis darabon együtthalad) |
| e) Belváros és József között     | 600  |   |
| f) József és Ferenc között       | 300  |   |

Egyszersmind megállapítható, hogy a bejövő II. csoportválasztók száma a szóbanforgó 3 északi központból a 4 déli központba irányuló hívások ellátásához 1200 darab.

Ha a megelőzők értelmében a Lipót, Teréz és Erzsébet központok tandem I. csoportválasztóit a Belváros központban helyezzük el, akkor a 4 déli központ felé a forgalom a hívó központok mindegyikéből egyesítve, egy trunknyalábban megy, miért is  $4 \times 100 = 400$  trunk helyett mintegy 5%-kal kevesebb, azaz 380 trunk is elegendő. Tehát a Belváros központba mint trunkközpontra  $3 \times 380 = 1.140$  tandem I. csoportválasztó építetik be s a szükséges trunkérpárok száma

|                       |       |                                |
|-----------------------|-------|--------------------------------|
| a) Lipót—Teréz között | 380,  | a megtakarítás tehát 20 érpár, |
| b) Erzsébet—Teréz „   | 380,  | „ „ 20 „                       |
| c) Teréz—Belváros „   | 1140, | „ „ 60 „                       |

A Belvárosban kialakított trunkközponthon levő I. 140 tandem I. csoportválasztó mindegyikének a 4 déli központ felé kell tudni a hívásokat irányítani, vagyis egy-egy emelet kimenő trunkjeit közös nyalábnak tekinthetjük. Ennek következtében pl. a Lágymányos központ felé nem szükséges  $3 \times 100 = 300$  trunköt adni, hanem a közös alcsoportosítás folytán elegendő lesz mintegy 5%-kal kevesebb, azaz 285 trunk s a Lágymányos központban

ugyanennyi bejövő II. csoportválasztó. Ezek a bejövő gépek azonban már nagyjából nem individuálisak a hívó központot tekintve, mert azokra a Lipót, Teréz és Erzsébet központok bármelyikéből jöhet hívás. Ugyanez érvényes a Belváros, József és Ferenc központokra is, mindössze a Belváros központnál van annyi eltérés, hogy ott a tandem I. csoportválasztó és a bejövő II. csoportválasztó egy helyen vannak, s így nincs trunkmegtakarítás.

E megfontolással a szükséges trunkpárok száma folytatólagosan

- |                    |        |      |                      |    |        |
|--------------------|--------|------|----------------------|----|--------|
| d) Belváros—Lágym. | között | 285, | a megtakarítás tehát | 15 | érpár, |
| e) Belváros—József | „      | 570, | „                    | „  | 30 „   |
| f) József—Ferenc   | „      | 285, | „                    | „  | 15 „   |

Ugyanezekkel a számokkal a Belváros központot is tekintetbe véve a megtakarítás a bejövő II. csoportválasztóknál 60 darab.

A fentiekben felételezett 5% trunkszükséglet-csökkenés becsült érték. Adott esetben ezt számítani kellene s mint már említettem, a forgalomtól, csoportok számától és az alcsoportosítástól függ. Minthogy azonban az alcsoportok egyéni és közös trunkokból állanak, azért a tényleges trunkszükséglet csak az alcsoportosítás pontos ismeretében lenne számítható. Ily számítás komplikáltságánál fogva jelen cikk kereteit meghaladja. Minthogy azonban a feltételezett trunknyalábok és csoportok mellett ideális (azaz szerkezeti adottságoktól nem korlátozott) nyalábok esetén a számítás kerekén 10% trunkmegtakarítást eredményez, ennél fogva jól kevert alcsoportoknál a becsült 5% trunkszükséglet-csökkenés a pontos számítást igen jól megközelítő érték.

A fentiekben kiragadott példa csak a hálózat egy részére és ott is egy csekélynek feltételezett trunkszükségletre vonatkozik. Ugy a trunkokban, mint a bejövő gépekben való megtakarítások lényegesen megnőnek, ha a számítást egyrészt a tényleges trunkszükségletekre, másrészt az összes hátralévő és mindkét irányú trunkviszonylatokra végezzük el.

A számszerű megtakarításon kívül eléggé fel sem becsülhető előnye a trunkközpontok kialakításának, hogy a forgalom lebonyolítása a közös nyalábok folytán rugalmasabbá válik. Nyilvánvaló ugyanis, hogy az egyes trunkviszonylatok forgalmas órákban belüli csúcsforgalmai nem fedik pontosan egymást, s így a közös trunkok révén az egyes viszonylatok kölcsönösen kísérik egymást. A felvett példában tekintsük egy Lipótból Ferencbe menő kapcsolat felépítését.

Ez a hívás a Lipótból a trunkközpontig, azaz Belvárosig oly trunknyalában fut, ami közös a Lipótból Belvárosba, Lágymányosba, Józsefba és Ferencbe menő kapcsolások számára. Az a trunknyaláb pedig, amin a kapcsolat a trunkközponttól tovább a hívott Ferenc központig felépül, az alcsoportosítás révén közösnek mondható a Teréz és Erzsébet előfizetőknél Ferenc felé menő hívásai számára is. Vagyis a közös trunkok a pillanatnyi szükség szerint más-más viszonylatot szolgálnak ki. Hasonló elv ez, mint a kombinált hívás-kereső-vonalválasztó gép alkalmazása a 7D rendszerű központoknál.

Az 1. ábrára visszatérve vizsgáljuk meg, hogy ha a budapesti hálózat jelenlegi kialakult helyzetén nem változtatunk, úgy a fejlődés kapcsán mily lehetőség nyílik trunkközpontok létesítésére a sorbakapcsolt I. csoportválasztós és inverz regiszteres rendszer alkalmazásával. Ferencet és Óbudát tételezzük fel tandem számmezővel létesített meglévő főközpontoknak.

- I. Ha az új Ferenc és Óbuda központokat „A” típusban építjük ki, úgy
- a) a 7 régi főközpontnak Ferencet és Óbudát,
  - b) Ferenc központnak önmagát és Óbudát,
  - c) Óbuda központnak önmagát és Ferencet

kell tandemizálnia, ami az elhelyezési adottságokat tekintetbe véve annyit jelent, hogy mind a 9 főközpontban a törzs és tandem I. csoportválasztóknak egy helyen, azaz a hívó főközpontban kell lenniök. Tehát a trunkközpontok kialakítására semmi lehetőség nincs.

- II. Ha az új Ferenc és Óbuda központokat „B” típusban építjük ki, úgy
- a) a 7 régi főközpontra az I. alattiak változatlanul érvényesek;

b) Ferenc központ tandem I. csoportválasztóit legfeljebb a József központba lehetne elhelyezni, de a trunkmegtakarítás a kis távolság miatt csekély lenne, azonkívül a Lágymányos felé menő trunkök meghosszabbodnának;

c) Óbuda központ tandem I. csoportválasztóit a Török-u. táján létesítendő Tr<sub>2</sub> trunkközpontban lehetne elhelyezni, de a Lipót felé menő trunkök meghosszabbodnának. Tehát trunkközpontok kialakítására csekély lehetőség van s csekély előny érhető el.

Az I. és II. alattiakból tehát látható, hogy számmező szempontjából való rendezés nélkül trunkközpontokat vagy nem lehet vagy a csekély elérhető előnyök miatt nem érdemes létesíteni. Egy kialakult hálózatban azonban, mint a budapesti, a számmező rendezést csak fokozatosan, azaz több lépésben, azonkívül a gazdaságosság szempontjainak szem előtt tartásával indokolt elvégezni. Ez azonban csak úgy lehetséges, ha a budapesti távbeszélő hálózat mikénti kialakítását egy nagyvonalú 25 éves fejlődési tanulmány birtokában megállapítjuk s ezt fokozatosan megközelítjük.

A számmező szempontjából való rendezés trunkközpontnak csupán egyirányú alkalmazását teszi lehetővé. Ahhoz, hogy trunkközpontokat mindkét irányban létesíthessünk, szükséges a tandem számmezőjű központok regisztereinek „B” típusúvá való átalakítása. Itt azonban egy kialakult hálózat esetében a költségeket szintén tekintetbe kell vennünk. Úgyanis — mint a Magyar Posta XVII. évf. 1. számában közölt cikkemben kifejtettem — csupa „A” típusú központ esetén a beépítendő tandem I. csoportválasztók száma annyi, amennyi a tandem számmezőjű központok összekötő áramköreinek darabszáma, míg mindkét típusú központ esetén több. Ha a törzs számmezőjű központok összekötő áramköreinek számát „K”-val, a tandem számmezőjű központok összekötő áramköreinek számát pedig „T”-vel jelöljük, úgy csupa „A” típusú központ esetén a beépítendő tandem I. csoportválasztók száma: T. Ha a törzs számmezőjű központokban „A” típusú, a tandem számmezőjű központokban pedig „B” típusú regisztereket alkalmazunk, úgy a beépítendő tandem I. csoportválasztók száma

$$K \frac{T}{K + T} + T \frac{K}{K + T} = \frac{2KT}{K + T}$$

Ama tandem I. csoportválasztók száma, amennyivel több építendő be „A” és „B” típusú regiszterek, illetve központok alkalmazásánál a csupa „A” típusú központok esetéhez képest:

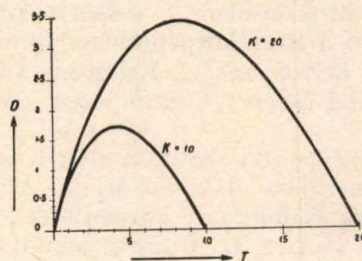
$$D = \frac{2KT}{K+T} - T = \frac{KT - T^2}{K+T}$$

E törtkifejezés értéke  $T=K$  esetén zérus, míg azonban  $T < K$ , pozitív szám. Ha „ $K$ ”-t konstansnak vesszük s „ $T$ ”-t zérustól „ $K$ ”-ig növeljük, úgy „ $D$ ” értéke a 2. ábra szerint változik, ahol a  $K=10$  és  $K=20$  esetek görbéi vannak feltüntetve. Mint látjuk, a görbének van maximuma, aminek helye

$$T = \sqrt{2} - 1/K \approx 0.4 K \quad \text{és értéke}$$

$$D = 1/3 - 2\sqrt{2}/K \approx 0.17 K$$

Ez tehát annyit jelent, hogy ha egy hálózatban pl. 10.000 összekötő áramkör van, a központok mind „A” típusúak s fokozatosan „B” típusú központokat létesítünk, úgy mindaddig, míg a „B” típusú központok (amik természetesen tandem számmezőjűek) összekötő áramköreinek száma a 10.000-et el nem éri, a 2. ábráról leolvashatóan több tandem I. csoportválasztót kell beépíteni,



2. ábra.

mint amennyi összekötő áramkör van a tandem számmezőjű központokban. Így pl.  $T = 2.000$ -nél,  $D = 1.333$ ,  $D$  maximuma  $T=0.4 K=0.4 \times 10.000 = 4.000$ -nél van, amikor 4.000 helyett 1.714-gyel több, azaz 5.714 tandem I. csoportválasztót építendő be. Ez egyszerűsített az azt jelenti, hogy a csoportválasztókban való megtakarítás nem 10.000, hanem 8.286 drb. Ez tehát a legkedvezőtlenebb eset, ha a feltételezés szerint a törzs számmezőjű központok összekötő áramköreinek száma 10.000.

A megelőzőkből azt a következtetést lehetne levonni, hogy mindaddig ne létesítsünk „B” típusú központokat, míg a törzs és tandem számmezőjű központok összekötő áramköreinek darabszáma kb. nem egyforma, s csupán a számmező szempontjából való rendezést csináljuk meg fokozatosan, mert különben kivitele mind nehezebbé válik. Ez a következtetés téves, mert a fejlődéssel ellentétben áll. Ugyanis önmagától értetődően egy meglévő hálózatban addig nem létesítünk tandem számmezőjű központot, míg a törzsszámmezőnek van felhasználható része. Hasonlóképpen nem alakítunk át törzsszámmezőjű központot tandem számmezőjűvé, ha az nem feltétlenül szükséges, azaz nem valamely létesítendő új központ számára akarjuk a számmezőt biztosítani. Tehát a törzsszámmezőjű központok kiépítési mérvben úgyszólván mindig túlsúlyban lesznek a tandem számmezőjű központokkal szemben. Ez azonban nem lehet ok arra, hogy a trunkközpontok kétirányú alkalmazási lehetőségéről lemondjunk. Amint a számmező rendezést egy kialakult hálózatban csak fokozatosan lehet megcsinálni sok szempont egyidejű mérlegelésével, s a meg-

állapított végső hálózati terv tekintetbevételével, úgy a „B” típusú központok bevezetése is csak ily körülményekkel történhet. Ennek elbírálásánál tekintetbe kell venni, hogy ha több tandem I. csoportválasztót kell is beépíteni, az nem felesleges kiadás, hanem csupán a nagyvonalú fejlődés és trunkközpontok kétirányú alkalmazásának biztosítására előbb építünk be oly gépeket, melyekre a fejlődés folyamán úgyis szükség lenne. Az aránylag csekély többletbefektetésnek viszont meglesz az ellenértéke a trunkközpontok eredményezte gazdaságosságban s a forgalom rugalmasabb lebonyolításában.

Mint látható, a trunkközpontok mikénti kialakítása csak részletes tervek és tanulmányok alapján állapítható meg s komoly mérnöki feladat. A tervnek természetesen olyannak kell lennie, amit a fejlődéshez szükség szerint idomítani lehet. Ha pl. az 1. ábra szerinti tervet véglegesnek fogadjuk el, úgy annak fokozatos megközelítése nagyjából a következőképp képzelhető el:

a) A Ferenc központot tandem számmezővel, de „A” típusban létesítjük, miertis tandem I. csoportválasztóit a saját központjában helyezzük el. A Lipót, Teréz és Erzsébet központok tandem I. csoportválasztóit azonban a jövőre való tekintettel már most a trunkközponttá kialakított Belváros központban (vagy annak közelében) helyeznénk el. Krisztina, Lágymányos, Belváros és József központok tandem I. csoportválasztói saját központjukban helyeztetnek el.

b) Óbuda központ főközponttá alakítása előtt 1 vagy 2 évvel Lágymányos központot tandem számmezőjüvé alakítjuk át, de „A” típusúnak meghagyjuk. Mivel így már két tandem számmezőjű központunk lesz, a jövőre való tekintettel ekkor már célszerű lenne a Tr<sub>1</sub> trunkközpontot létesíteni, egyelőre csak a Krisztina központ tandem I. csoportválasztói számára.

c) Óbuda központot a felszabadított lágymányosi számmező felhasználásával alakítjuk át főközponttá „A” típusban s tandem I. csoportválasztóit a Tr<sub>1</sub> trunkközpontba helyezzük.

d) Az a), b) és c) alattiakkal a számmező rendezés kis mérvben ugyan, de a végső terv jegyében megvalósult. További feladat az így kialakult határvonalat — ami most a József központ alatt vonható kelet-nyugati irányban — északabbra tolni. Ezt ismét két lépésben kell megcsinálni mindkét érdekelt központnál a Lágymányos—Óbuda példájára. Vagyis a legközelebbi új északi főközpont létesítése előtt a József központot tandem számmezőjüvé alakítjuk s az új központot az így felszabadított számmezővel létesítjük. Ugyanezt csináljuk a Belváros központtal, amint azt egy következő főközpont létesítése megkívánja.

e) A Belváros központnak tandem számmezőjüvé való átalakítása lesz valószínűleg az az időpont, mikor a déli, tandem számmezőjű központokat „B” típusúvá érdemes, sőt célszerű átalakítani. Ekkorra ugyanis a megelőzők értelmében 7 északi, törzsszámmezőjű és legalább 4, de valószínűleg 5 déli, tandem számmezőjű főközpontunk lesz. Az elérhető előnyök az aránylag csekély többletbefektetést feltétlenül megérik s így ekkor a déli központok tandem I. csoportválasztóit a Tr<sub>1</sub> és a Belváros trunkközpontokba előre toljuk.

Hogy az ismertetet vagy eltérő terv kerül-e a budapesti hálózatban megvalósításra, azt elsősorban a fejlődés fogja eldönteni. De bármely terv kivételénél fel fog merülni a számmező átalakítás és típusátalakítás kérdésének megoldása, miért néhány szóval ezekre is kitérek.



Ha egy törzs számmezőjű központot tandem számmezőjűvé akarunk átalakítani vagy fordítva, úgy hogy a típusa változatlan maradjon, úgy regiszterátalakításra nincs szükség. Ellenben az átalakítandó központ helyi és bejövő II. csoportválasztóira jövő vezetékeket az összes regiszteres központokban a törzs I. csoportválasztók megfelelő emeletéről a tandem I. csoportválasztók kijelölt emeletére kell átkötni vagy fordítva.

Ha egy „A” típusú központot „B” típusúvá kívánunk átalakítani, vagy fordítva anélkül, hogy számmezőjét megváltoztatnánk, úgy a központ regisztere átalakítandó. Ez — mint a 7A<sub>1</sub> és 7A<sub>2</sub> rendszerű központok regiszterátalakításának ismertetésénél be fogom mutatni — aránylag egyszerű feladat. A regiszterátalakítással együtt elvégzendő egyéb feladatok azonban igen bonyolultak, mert a törzs I. csoportválasztók összes emeleteiről (az 1., 4. és 8. emeletet kivéve) az összes kimenő trunköket a tandem I csoportválasztók megfelelő emeletére kell átkötni vagy fordítva. Az összes többi központokban semminemű módosításra nincs szükség.

Ha típus és számmező átalakítást egyszerre csinálunk, úgy az ismertetett teendők összeadódnak.

Befejezésül rá akarok mutatni arra, hogy trunkközpontok kialakítására meg lett volna a lehetőség a budapesti hálózatban a tandem I. csoportválasztós és inverz regiszteres rendszer alkalmazása nélkül is, amint az újabb csoportválasztói fokozat beiktatására sor került volna. Rendszerem egyik előnye éppen az, hogy a csoportválasztók számában elért a hálózat fejlődésével folyton növekvő hatalmas megtakarítás dacára is lehetővé teszi trunkközpontok kialakítását, még pedig az „A” és „B” típusú központok tervszerű alkalmazásával mindkét irányban.

\*

### **Ausbildungsmöglichkeiten der Zentralen von Ortsverbindungsleitungen im Budapester Fernsprechnetzt mit Anwendung des tandem I. Gruppenwähler- und Invers-Speicher-Systems. JÓZSEF SÁROSPATAKY, Technischer Postrat.**

Bei der gegenwertigen Ausbau des Budapester Fernsprechnetzes legt der Verfasser die Ausbildungsmöglichkeiten der Zentralen von Orstverbindungsleitungen dar und veröffentlicht Zahlenangaben über die in Schaltungsmaschinen und Adernpaaren von Ortsverbindungsleitungen erzielten Ersparnisse. Er vergleicht dann die Verwendung der zweierlei Speicher und gibt eine Möglichkeit der stufenweisen Annäherung des idealen Plans bekannt.

\*

### **Possibilité de formation des centrales de lignes auxiliaires dans le réseau téléphonique de Budapest avec l'application du système I. sélecteur de groupe tandem et d'enregistreur inverse. M. JÓZSEF SÁROSPATAKY, Conseiller technique de poste.**

A la construction actuelle du réseau téléphonique de Budapest, l'auteur montre les possibilités de formation des centrales de lignes auxiliaires et publie des chiffres sur l'économie faite dans les machines commutatrices et les paires des câbles pour les lignes auxiliaires. Ensuite, il établie une comparaison pour l'application des deux enregistreurs et fait connaître une possibilité de l'accès progressif du projet idéal.

**Érdekes kérdések.**

Interessante Fragen. — Questions intéressantes.

Újabb pályatételünk:

2. ...-i csendőrség felügyelőjének ügyésze X. Y. elleni előzetes megállapítások ügyében X. Y.-nak kézbesített postautalvány hivatalos használatra való megküldése végett a postavezérgazgatóságot megkereste. A megkeresésben foglalt kérelem teljesíthető-e?

Pályázati határidő: 1943 március hó 31. A pályázati feltételek azonosak lapunk f. évi 1. számában közölt 1. pályatételünk (46. oldal) feltételeivel.

\*

1942. évi 4. számban közölt 4. pályatétel díjnyertes pályamunkája:

Szerző: dr. Székely Andor m. kir. postafelügyelő.

A csomagban elhelyezett, de a tartalomnyilvántartásban nem jelzett pénzért vagy drágaságért a csomag elveszése esetében adható-e kártérítés?

**Válasz:**

Adható, de a kárigény csak igen ritka esetben, több feltétel fennállása esetében érvényesíthető.

A Postaüzleti Szabályzat 108. §-ának 6. pontja szerint „Nem felelős a posta, az egész küldemény elvesztésének esetét kivéve, árucikkkel vagy más tárgyakkal egybecsomagolt és a tartalomnyilvántartásban nem jelzett pénz vagy drágaságok hiányáért.“ Eszerint nem kétséges, hogy az egész küldemény elveszése esetében a posta felelőssége a más tárgyakkal egybecsomagolt pénz vagy más drágaságok hiányáért fennáll akkor is, ha a feladó a pénzt vagy drágaságot a tartalomnyilvántartásban nem jelezte. Ellenkező esetben, ugyanis az A. 1. Szab. idézett §-a a küldemény elveszése esetére nem tenne kivételt.

A Postaüzleti Szabályzat (45. §. 1. p.) ugyan a csomagok tartalmának olyan megjelölését írja elő, hogy abból „a tartalom anyagát megállapíthassák“, de ennek a szabálynak a be nem tartása esetére nem zárja ki a kártérítést.

A posta, továbbá „nem ad kártérítést olyan küldeményekért, amelyeket csalárd módon, hamis tartalomnyilvántartással adtak postára.“ (A. 1. Szab. 108. §. 4. p.). A feltett esetben azonban csalárd tartalomnyilvántartásnak nem kell fennállnia. Csalárd módon, hamis tartalomnyilvántartással feladottnak csak az olyan küldeményt lehet tekinteni, amelyet a feladó szándékosan azért adott a valóditól eltérő tartalomnyilvántartással postára, hogy ezáltal jogosulatlan anyagi előnyhöz juthasson. Ha tehát ez a szándék

nem áll fenn, és az egyéb szükséges feltételek is megvannak, a küldeményért jár kártérítés.

De nem utasítható el általában a csomag tartalomnyilvántartásában fel nem sorolt pénzért vagy drágaságért kért kártérítés azon a címen sem, hogy „a posta nem felelős az oly károkért..., amelyeket a feladó... a postai szabályok figyelmen kívül hagyásával maga okozott (A. 1. Szab. 108. §.). Ezen a címen csak akkor lehetne a kérdéses értékekért kárt kártérítést megtagadni, ha az értékeknek a tartalomnyilvántartásban való elhagyása és a csomag elveszése között okozati összefüggés lenne.

Az elmondottakból láthatjuk, hogy a csomag tartalomnyilvántartásában fel nem sorolt pénzért vagy drágaságért fizet ugyan a posta kártérítést, de csak a csomag elveszése esetében és csak akkor, ha a csomagban más tartalom is volt, a pénz-, vagy drágaság-tartalom feltüntetésének az elhagyása nem csalárd szándékkal történt, és ha emellett a csomag elveszése és a tartalom hiányos feltüntetése között nincs okozati összefüggés.

A most felsoroltakon kívül azonban a kártérítési igény fennállásához még az is szükséges, hogy a feladó a csomagot értéknnyilvántartással adja postára és hogy a csomag pénz- vagy drágaság-tartalma igazolható legyen.

A Postaüzleti Szabályzat ugyanis a pénz vagy más drágaságot tartalmazó csomagoknál az érték nyilvántartását kötelezővé teszi (45. § 2. p.) Az értéknnyilvántartás mellőzése esetében azonban már a pénz- vagy drágaság-tartalom elhallgatása csalárd eljárásnak minősül, ami a kártérítést kizárja, mert vélelmezhető, hogy a fel-

adó azért nem tüntette fel a pénz- vagy drágaságtartalmat, hogy a biztosítási díj megfizetésétől szabaduljon. Ezen a címen azonban a posta már a kártérítési kérelmet elutasítja.

A tartalomnyilvántásban nem jelzett pénz- vagy drágaság kártérítésének végül — talán legnehezebben teljesíthető — feltétele a kár igazolása. A posta a kár megállapításánál általában a tartalomnyilvántást veszi alapul. Magáncsomagok elveszése esetében a feladó kárát rendszerint csak a szállítólevélen levő tartalomnyilvántással lehet igazolni. Mindig az a vélelem, hogy a csomag tartalma megegyezik a tartalomnyilvántással. A feltett esetben azonban épen a csomaggal elveszett pénz vagy drágaság hiányzik a tartalomnyilvántásból, tehát kártérítést csak akkor lehet adni, ha a feladó más módon bizonyítja a pénznek vagy egyéb drágaságnak a csomagban való elhelyezését — ami a mostmár ellene szóló vélelem ellenében igen nehéz, — vagy, ha az értékek elküldése másképpen kiderül.

Megtörténhetik ugyanis, hogy a csomag szállítás közben megsérül, s annak pénz- vagy drágaságtartalmát a posta állapítja meg, a csomag azután később elvész. Ilyenkor azonban a csomagot a postakezelési szabályok értelmében kézi- vagy betétcsomagként továbbítják, amikor

már a posta felelőssége a drágaságokért is fennáll. Megeshetik az is, hogy a csomagot eltulajdonító tettest elfogják és az értékek elidegenítését bevallja, illetőleg azt valamely hatósági eljárás megállapítja. Ez persze a feladót felmenti a bizonyítás kötelezettsége alól. Ezek az eseteken kívül azonban már a feladó köteles az értékes tartalomnak a csomagban való elhelyezését igazolni. Tanúkkal, iratokkal vagy más módon történhetik az igazolás, amelyet a posta általában akkor fogadhat el, ha a bizonyítékot valószínűleg a bíróság is elfogadná. Leghelyesebb, ha az alsóbbfokú postai szerv, ilyen esetben, határozathozatal előtt a postavezérigazgatóság döntését kéri.

Végeredményben tehát azt mondhatjuk, hogy a posta a csomagban elhelyezett, de a tartalomnyilvántásban nem jelzett pénzért vagy drágaságért a csomag elvesztése esetében elvileg ad ugyan kártérítést, de a kártérítési igény a gyakorlatban olyan sok feltételhez van kötve, hogy csak a legtrikább esetben érvényesülhet.

Megjegyzendő még, hogy a posta a csomag pénz- vagy drágaság-, valamint egyéb tartalmának az elveszéséből eredő összes kárt természetesen — az összes említett feltételek megléte esetében is — csak az értéknilyvántás összegéig elégti ki.

\*

## Az 1942. évi 9. számban közölt 8. pályatétel díjnyertes pályamunkája:

Szerző: Annabring Sándor m. kir. postamester.

Postai megbízás elszámolása után fennmarad a feladónak utalványozandó 20 P 30 fillér. Ebből még le kell vonni az utalványozási díjat, vagyis 40 fillért. Az utalványt tehát 19 P 90 fillérről kellene kiállítani. 19 P 90 fillér után azonban az utalványozási díj csak 20 fillér. Mi a követendő eljárás?

### Válasz.

A pályatétel megoldása — ha annak szószentri szövegezéséhez alkalmazkodunk — a kiadot és érvényben levő szabályzatokban és díj-szabásokban világosan megtalálható.

A felvetett kérdést leegyszerűsítve úgy is megszóvegezzhetjük, hogy 20 P 30 filléres megbízási összeg után 40, vagy 20 fillér utalványbefizetési díjat kell-e számítani?

Az A. 1. Szab. 52. §. 11. p. 2. bek. a következőképpen rendelkezik: „A leszámolás alkalmával a posta az esedékes díjnak s az utalvány-, illetőleg csekkbefizetési díjnak levonása után megmaradt összeget a megbízónak a leszámolással egyidőben megküldi.“ Az idézett pont határozottan előírja, hogy az utalványdíj levonása után megmaradt összeget kell a megbízó-

nak megküldeni, tekintet nélkül arra, hogy a levont utalványdíj a fennmaradó összeg után díj-szabás szerint jár-e?

De ugyanígy rendelkezik az A. 5. Szab. 94. §. 14. p. is, mely részletesen felsorolja a beszedett megbízási összegből levonandó díjakat. A 8. bek. úgy rendelkezik, hogy „a beszedett megbízási összegből le kell vonni a díj-szabás szerű utalványdíjat“. Nem magyarázható félre a szabályzat idézett rendelkezése és ebből is kitűnik, hogy a beszedett 20 P 30 filléres megbízási összeg díj-szabás szerű utalványdíja nem lehet kevesebb, mint 40 fillér.

És végül hasonló értelemben rendelkezik a Levélpostadíj-szabás is. A Ld. 38. §. 7. p. a következőket mondja: „A beszedett összegből a beszedési és az esetleg ki nem váltott okiratok után járó bemutatási díjat, a megbízásra esetleg

felragasztott pénzügyi bélyeg árát és a netán elégtelenül bérmentesített megbízást terhelő portót levonják; a fennmaradó összeg után kell megállapítani az utalványdíjat, amelyet a hivatal készpénzben számol el s az így nyert összeget díjköteles postautalvánnyal küldi meg a feladónak. A Levélpostadíjszabás ezen pontja minden kétséget kizáró módon leszögezi a követendő eljárást. Felsorolja a levonandó díjakat, kimondja, hogy a fennmaradó összeg után kell megállapítani az utalványdíjat, melyet készpénzben kell elszámolni és elrendeli, hogy az így nyert összeget kell a feladónak megküldeni.

Összevetve az eddigieket, megállapíthatjuk,

hogy a szabályzatok és díjszabások világos rendelkezéseket tartalmaznak a követendő eljárásra.

A postai megbízás elszámolása után fennmaradó 20 P 90 fillér után levont 40 fillér utalványdíjat kell levonni.

A pályatétel kereteit túllépf annak tárgyalása, hogy az utalványbevételi naplóban elszámolt 19 P 90 fillér után levont 40 fillér utalványdíj magasabb, mint amennyit a díjszabások előírnak. Miután azonban a jelenleg érvényben lévő szabályzatok a fent ismertetett módon rendelkeznek, a levonás szabályszerű és ellene kifogás nem emelhető. A kérdés rendezése és kidolgozása azonban már nem tartozik a pályatételhez.

## Külföldi szemle.

### Auslandschau. — Revue étrangère.

**Házhozkézbesítés Svájcban.** Svájcban 1938-ban 4000 postahivatal működött s ebből 3697 foglalkozott postai küldemények házhözkezelésével. A kézbesítési szolgálat fontosságát mutatja, hogy a személyzet 37.5%-át foglalkoztatja. Főként azonban a kézbesítéssel kapcsolatos kiadások nagyságából látszik, hogy milyen nagyjelentőségű kérdés Svájcban a kézbesítés jó megszervezése. A svájci posta üzemi költségeinek ugyanis 31.2%-a kézbesítéssel kapcsolatos. Ezért állandóan kutatják a módokat, hogy hogyan lehetne a kézbesítési szolgálatot egyszerűsíteni és olcsóbbá tenni.

A svájci postai kézbesítés drágaságát a bejárható terep nehézségein kívül a közönség nagy igénye is befolyásolta.

A svájci házhözkezelés története igen régi. A Szent Gallen-i kereskedők már 1387-ben postai járatot rendeztek be Nürnbergbe, 1575-ben pedig Lyonba. Valószínű, hogy e posták anyagát — legalább részben — házhöz is kézbesítették. 1680-tól 1790-ig azonban Szent Gallenben már kétségtelenül volt postai kézbesítés, amelyet nők láttak el. Más városokban, ú. m. Zürichben, Baselben is volt már ebben az időben postai kézbesítés. Érdekes, hogy 1757-ig csak külön díj (2 vagy 4 krajcár) fizetése ellenében kézbesítették házhöz a küldeményeket. Nem kell azonban azt gondolni, hogy a kézbesítés még a XIX. század derekán is valami jelentős intézmény lett volna. Baselben például sokáig csak egy kézbesítő volt, 1845-ben pedig 5, de már naponta kétszeri kézbesítéssel. Zürichben 1840-ben 9, 1880-ban 66, 1900-ban 224, 1939-ben 358 kézbesítő volt. Bernben

1860-ban 11, 1900-ban 93, 1939-ben pedig 156 volt a kézbesítők száma. Amikor 1848-ban a svájci szövetségi alkotmány létrejött és a postát a kantonoktól a Szövetség vette át, egységesen bevezették a postai küldemények ingyenes kézbesítését. Ez azonban 1855-ben már oly nagy összegekkel terhelte meg a posta költségvetését, hogy a pénzküldemények, csomagok és nyomtatványok kézbesítésénél kézbesítési díj bevezetése látszott kívánatosnak. 1859-ben a svájci posta már 2180 alkalmazottat foglalkoztatott a kézbesítő-szolgálatban s a nagyobb helyeken már napi többszöri kézbesítés volt. De a kisebb helyeken is heti 3–6-szor kézbesítettek.

A kézbesítőszolgálat nehézségei a vasúti szállítás bevezetésével még növekedtek, mert a forgalom meggyorsult és késések elkerülése végett a naponta többszöri kézbesítést mind több és több helyen be kellett vezetni. A svájci kézbesítés fejlettségét mutatja, hogy 1860-ban már 371 helységben volt napi kétszeri, 102 helységben napi háromszori, 71 helységben 4-szeri és 31 helységben napi 5 vagy többszöri kézbesítés. A városok közönségének nagy igényét mutatják a következő adatok: 1895-ben Genfben a napi ötszöri levél, háromszori csomag- és pénzkézbesítés volt. Bernben naponta 6-szor kézbesítettek levelezést, 4-szer csomagot és 3-szor pénzt. Ugyanez volt a helyzet Zürichben is, de csak 2-szeri pénzkézbesítéssel. A leggyakoribb Langenthalban volt a kézbesítés, ahol naponta 7-szeri levél-, 5-szöri csomag- és 3-szöri pénzkézbesítés volt. Ez a helyzet a posta szempontjából 1910-ig még rosszabbodott. Al-

talános lett a nagy hivataloknál a napi 5-szöri. kisebb hivataloknál (falvakban!) a napi 4-szeri kézbesítés. 1914-ben a posta kénytelen volt a kézbesítések számát egységesen a következöképpen csökkenteni: napi 4-szeri kézbesítés nagyobb és közepes városokban, 3-szöri kisebb városokban és nagyobb falvakban s végül napi 2-szeri kézbesítés a többi hivatalnál. Az első világháború korlátozásai a kézbesítések számának még további korlátozására vezettek, de a korlátozások mindenkor a közönség nagy ellenállásával találkoztak. Ennek ellenére a svájci posta a napi 4-szeri kézbesítést 1920-ban mindenütt megszüntette és a napi kézbesítések számát a következöképpen szabályozta:

Naponta 3-szor kézbesítenek az 5000-nél nagyobb lélekszámú helységekben és olyan helyeken, ahol, bár ennél kevesebb a lakosok száma, de a forgalom erőssége vagy különleges körülmények a napi 3-szöri kézbesítést megkívánják.

Napi kétszeri kézbesítést kell berendezni azokban a legalább 150 lakossal bíró helységekben, ahol az ipar vagy kereskedelem még észrevehető befolyással van a postaforgalomra. A többi helységben csak napi egyszeri kézbesítés van. E szabály alól csak kevés esetben tett kivételt a központi igazgatás, nevezetesen 39 ötezernél kevesebb lakosú községben rendeztek be napi 3-szöri kézbesítést, míg két 5000-nél több lakosú helységben csak napi kétszeri kézbesítés van. A napi 4-szeri kézbesítést tehát a svájci posta mindenütt megszüntette. Ezzel évi 4,000.000 frankot takarított meg. A közönség ezt az intézkedést erősen ellenezte, de az igazgatás az érdekelteket azzal az ajánlattal szerelte le, hogy béreljenek postafiókokat.

Ugyancsak erősen ellenezte a közönség a vasárnapi kézbesítés eltörlését. 1869-ig vasárnap is teljes köznapi kézbesítés volt, később már vasár- és ünnepnapokon a kézbesítést korlátozták; 1902-ben a csomagok, 1915-ben pedig a nyomtatványok vasárnapi kézbesítését is megszüntették. A szociális haladás végül 1924-ben lehetővé tette a vasárnapi kézbesítés teljes megszüntetését. Ezzel sikerült a kézbesítők részére hetenként egy napi szünetet biztosítani s amellelt a postaigazgatásnak másfélmillió frank megtakarítást jelentett.

Sokat vitatott kérdés volt az is, hogy az egyes küldeményfajtákat külön-külön vagy egy közös kézbesítö kézbesítse-e. Itt a bejárandó kerület sajátossága és a súlyosabb küldemények (csomagok, áruminták) száma a döntö. 1869 előtt csak egyesített kézbesítöök voltak. Később lehetőleg mindig több és több külön csomag-

pénz- és levélkézbesítö járást rendeztek be. Az újabb fejlődés azonban bizonyos mértékig visszafelé halad. Rájöttek ugyanis arra, hogy a sokféle kézbesítö igen sok felesleges utat tesz meg s így az egyesített kézbesítés sok esetben előnyösebb. 1921-ben a pénzkézbesítök száma Svájcban 176 volt, 1939-ben már csak 67. Ez utóbbi évben a kézbesítöök száma a következöképpen oszlott meg: 67 pénzkézbesítö, 531 csomagkézbesítö, 2116 levélkézbesítö, 1396 faluzó levélhordó.

Kényes kérdés a kézbesítöjárások beosztása. A kézbesítö az egyes házakat, Svájcban is, az előírt sorrendben köteles kiszölgálni. Ez alól csak akkor tehet kivételt, ha nagy tömegü, vagy súlyú küldeményeket adhat le az előírt időnél előbb és ezáltal a küldemények vitelétöl szabadulhat. De ilyen kivételhez is fönöksége beleegyezése szükséges. Egyébként a kézbesítöterületek beosztásánál a szölgálati érdek mellett a közönség érdekire, sokszor érzékenységére is figyelemmel kell lenni. Ha például egy forgalmasabb utca két oldalán két különbözö kézbesítö kézbesít, ügyelni kell arra, hogy a kézbesítés ideje a szembenfekvö házakban ne legyen nagyon eltérö.

A svájci munkatörvény a rendes kézbesítöök munkaidejét napi 8 órában, a faluzó levélhordókat pedig 9 órában szabja meg. Ezért nagyon fontos, hogy az egyes járáásokban a kézbesítöök munkaideje egyenletesen napi 8 óránál se több, se kevesebb ne legyen. Ezért időnként ellenörzik a munkaidöt. Kiválasztanak egy közepes forgalmú idöszakot s előzör 12 napon át maga a kézbesítö jegyzi fel az előírt idöülethez, a körzetébe való eljutáshoz, a kézbesítéshez és a hivatalba való visszatéréshez szükséges idöt, valamint a kézbesített küldemények darabszámát. Ezután egy napon át egy ellenörzö tisztviselő figyel meg a kézbesítö éves napi munkáját s végül az eredményt összehasonlítják az évi statisztika átlagával.

Érdekes, hogy az egyes helyeken a kézbesítöi munkakör egyes szakaszaira átlagosan mennyi idö esik.

|          | átlagos ideje (százalékban) |     |     |
|----------|-----------------------------|-----|-----|
| Genf     | 40%                         | 9%  | 51% |
| Bern     | 38%                         | 8%  | 54% |
| Zürich   | 40%                         | 12% | 48% |
| Lausanne | 32%                         | 13% | 55% |

Az előkészítö munka megkönnyítésére a svájci posta beosztófiók-berendezéssel ellátott kézbesítö-asztalokat rendszeresített 40 fiókkal. Az asztalok oldalt kihúzható pöt-asztallappal is ellátva látnak.

Különös nehézség a kézbesítésnél, hogy Svájcban a belföldi csomagokat szállítólevél nélkül kezelik. Ezért a kézbesítőknek az érkezett csomagok címzettjeit fejben kell tartaniok. Ugyancsak kívülről kell tudniok az újságok címzettjeit, mert a svájci rendszer szerint a belföldi lapok nincsenek megcímezve. Ez azonban az előbbinél már valamivel könnyebb feladat, mert a kézbesítő a címzettekről jegyzéket kap s nagyjából naponta ugyanazoknak a címzetteknek kell kézbesíteni.

A portós, utánvételes stb. vagy ajánlott küldeményeket fordítva osztja be a kézbesítő anyagja közé, nehogy a díj beszedése, vagy az átvétel elismertetése elmaradjon. Azon a helyen, ahová kézbesítendő nagy darabot kellene beszoztani, amit a kézbesítő hátizsákjába tesz, a levelek közé figyelmeztető papírlapot kell a beszoztáskor tenni.

Svájcban rengeteg az utánküldés. Ezért a posta lila utánküldési borítékot rendszeresített s ebbe teszik az egy-egy címre utánküldendő küldeményeket. Az új címet és az esetleges portót a lila borítékra írják, de a portóbélyegeket a küldeményekre ragasztják. Ez a rendszer igen jól bevált s erősen csökkenti a tömeges utánküldéssel járó munkát.

A kézbesítés központosítása vagy decentralizálása Svájcban is nagy gondot okoz. A kézbesítőkörzet elérése a szükség esetén a hivatalban való visszatérés Zürichben naponta és kézbesítőként átlagosan 57 perc, Lausanneban 59 perc, Baselben 44 perc, Genfben 43 perc, Bernben pedig 36 perc időt vesz el a tulajdonképeni munkától. S emellett a svájci posta kereken évi 110.000 frankot költ el a kézbesítők villamos és autóbusszjegyeire. Azonban a kézbesítés decentralizálása sem javítana a helyzeten, mert ez fokozná a levélkéséseket, a szállítási költségeket pedig emelné.

A kézbesítők megterhelése a hét egyes napjain nagyon különböző. — Bernben például a

megterhelés százalékokban kifejezve az egyes napokon így oszlik meg:

hétfőn 79.3; kedden 83.4; szerdán 91.8; csütörtökön 161.8; pénteken 124.8; szombaton 115.9%. A hét második felében a nagy megterhelést főként a hetilapok megjelenése okozza. Ezért az egyenlőtlen megterhelés nemcsak a küldemények darabszámában, de súlyában is mutatkozik, ami még kellemetlenebb. Ezen több helyen úgy segítettek, hogy fiókhivataloknál, rendőrszobákban és üzletekben egyes kézbesítők részére lerakodóhelyeket rendeztek be, ahol a súlyosabb küldemények egy részét zárt tartályban visszahagyhatják s később ismét átvethetik. Kereken 650 ilyen lerakodóhely van. Többet közülük azonban csak az erős forgalmú napokon és csak a napi első kézbesítőindításnál használnak fel. A kézbesítők napi 8 órai munkáját pedig átlagnak veszik: az erős forgalmú napokon előfordul 9½ órai szolgálat is.

A svájci kézbesítésben a miénknél nagyobb szerepe van a kerékpárnak. Ahol a terepviszonyok a kerékpározásra alkalmasak és kisebb számban csomagokat is kell kézbesíteni, teherszállításra alkalmas kerékpárokat használnak. Sok helyen a kerékpárhoz kétkerekű, kis 26 kg súlyú pótkocsit kapcsolnak. A küldeményeket megfelelő ponyvával védik. A teherkerékpárok három típusa használatos: 40 kg, 60 kg és 80 kg önsúllyal. E kerékpárok tiszta raksúlya 200, 350, és 450 kg. A faluzó levélhordók saját kerékpárjukat használják s ezért külön pótlékot kapnak. A 800 méternél magasabban fekvő helyeken sível kézbesítenek. A felszerelés árának kétharmad részét a posta megtéríti.

A csomagkézbesítésnél a gépkocsikon kívül Svájcban is nagy szerepe van a lófogató járműveknek. Érdekes rendelkezés, hogy a postakocsis ott, ahol az igazgatóság elrendeli, a kézbesítésben megéledni köteles, s ezért megfelelő mérsékelt pótlékot kap. (L'Union Postale, 1942 : 5/6.) Dr. Sz. A.

## Szerkesztői üzenetek.

**Kormányintézkedés az időszaki lapok oldalszámát csökkentette. Ennek következtében lapunk is csökkentett oldalszámban jelenik meg.**

**K. L. Budapest.** Jólesett érdeklődése. Lapunk Elmélet-Gyakorlat című rovatának anyagát 1939—1942. évekről ismét összegyűjtöttük, sajtó alá rendeztük és kiadjuk. Ez alkalommal eleget teszünk annak a kívánságnak is, hogy az anyagot betűrendes tárgymutatónba szedjük, sőt a „Magyar Posta Könyvei“ 1. számaként 1939. év januárjában megjelent Elmélet-Gyakorlat

gyűjteményünkről is összeállítjuk a betűrendes tárgymutatót. Az Elmélet-Gyakorlat gyűjteményének II. könyve a „Magyar Posta Könyvei“ könyvsorozatban előreláthatólag február hó végén hagyja el a sajtót.

**J. B. Miskolc.** Javaslatát átadtuk a postavezérgazgatóság illetékes ügyosztályának.

## A POSTA FORGALMA.

1942. december.

Ismerteti: Dr. KANYÓ ÖDÖN m. kir. postatitkár.

A december havi forgalom a legnagyobb, amit a posta eddig egy hónap alatt lebonyolított: az eddigi csúcseredményt képviselő 1942. évi október havi forgalmat 4%-kal haladja meg. A postai üzletágban a közönséges és ajánlott levélpostai küldemények, a kézbesített csomagok, a postautalvány be- és kifizetések darabszáma és összege még sohasem volt olyan nagy, mint 1942. év deember havában. Fel-tűnő az 1941. évi december hónap-hoz viszonyított emelkedés nagysága a postautalványok összegénél. A kezelt táviratok száma az eddigi csúcseredménynél (1942 október) valamivel kevesebb. A kezdeményezett távolsági távbeszél-

getések az előző év december havához képest 40.3%-kal emelkedtek. A számlált helyi távbeszélgetések számának emelkedése (16.0%) az egy év alatti állomásszaporulat mértékét (7.7%) lényegesen meghaladta. A rádióelőfizetők száma 1942. év végén 812.342 volt, ebből 213.357 esett Budapest városára. A munkae-gységekben kifejezett 1942 deember havi for-galom (97.3 millió munkaegység) az előző év ugyanezen hónapjához képest 27.8%-kal emel-kedett. Az 1942. év (12 hónap) munkaegysé-gekben kifejezett forgalma (979.2 millió mun-kaegység) 25%-kal nagyobb, mint az 1941. évi.

| Megnevezés                                       | 1000 darab, illetve 1000 pengő |               | 1942 dec.-ben 1941 dec.-hez képest több (+) kevesebb (-) %-ban |
|--|--------------------------------|---------------|--|
|  | 1942 december                  | 1941 december |  |
| Közönséges levélpostai küldemény (feladás)       | 111.182                        | 97.296        | + 14.3   |
| Ajánlott levélpostai küldemény (feladás)         | 2.002                          | 1.453         | + 37.8   |
| Értéklevél és értékdoboz (feladás)               | 48                             | 61            | - 21.3   |
| Kézi-, betét- és sommáscsomag (feladás)          | 2.717                          | 2.294         | + 18.4   |
| Postautalvány befizetés . . . . . darab          | 2.142                          | 1.754         | + 22.1   |
| Postautalvány befizetés . . . . . összeg         | 297.922                        | 190.023       | + 56.8   |
| Postatakarék és csekk befizetés . . . . . darab  | 3.271                          | 3.137         | + 4.3  |
| Postatakarék és csekk befizetés . . . . . összeg | 692.330                        | 549.500       | + 26.0   |
| Távirat (feladás)                                | 733                            | 537           | + 36.5   |
| Számlált helyi távbeszélgetés . . . . .          | 24.481                         | 21.096        | + 16.0   |
| Kezdeményezett távolsági beszélgetés . . . . .   | 1.528                          | 1.089         | + 40.3   |
| Távbeszélőállomás . . . . .                      | 183                            | 170           | + 7.7  |
| Rádióengedélyes . . . . .                        | 812                            | 731           | + 11.1   |

### Der Verkehr der Post.

Die folgenden Angaben beziehen sich auf den Verkehr der wichtigeren Dienstzweige im Vergleich mit den Ergebnissen des letzten Monats des vorigen Jahres. Vierteljährlich werden diese Ergebnisse ausführlicher veröffentlicht.

\*

### La trafic de la poste.

Les données suivantes se rapportent au trafic des services principaux en comparaison avec les résultats du dernier mois de l'année passée. Dans chaque trimestre, des résultats plus détaillés sont publiés.

# EGYESÜLETI ÉLET.

## KÖZGYŰLÉSI MEGHÍVÓ.

A m. kir. Posta Jogász és Mérnök Tisztviselőinek Országos Egyesülete 1943. évi február hó 20-án (szombaton) délután 5 órai kezdettel egyesületének Benczur-utca 27. szám alatti helyiségében tartja

### rendes évi közgyűlését.

#### TARGYSOROZAT:

1. Elnöki megnyitó.
2. Az igazgató-választmány jelentése az egyesület 1942. évi működéséről.
3. Az 1942. évi zárszámadás előterjesztése. Határozat a felmentés megadásáról.
4. Az 1943. évre szóló költségelőirányzat előterjesztése.
5. Esetleges indítványok.
6. Részleges tisztújítás.

A közgyűlés elé szánt indítványokat alapszabályaink 9. §. 4. h. pontja értelmében az igazgató-választmánynál legalább 10 nappal a közgyűlés előtt írásban kell benyújtani.

Ha az összehívott közgyűlés határozatképtelen, akkor azt 1943. évi március hó 6-án délután 5 órakor tartjuk meg. E közgyűlés az ott megjelenő tagok számára való tekintet nélkül határozatképes lesz.

#### AZ ELNÖKSÉG.

*Felhívjuk tagtársaink figyelmét arra, hogy egyesületi alapszabályaink 9. §. 5. pontjában foglaltak értelmében a vidéki tag szavazati jogát két tag által előttemezett írásbeli meghatalmazással más tag útján is gyakorolhatja. Ugyanez áll a budapesti tagokra is, ha a megjelenésben hivatalosan akadályozva vannak. A meghatalmazás csak akkor érvényes, ha azt a közgyűlés megnyitása után nyomban a közgyűlés elnökének beadták.*

A meghatalmazásokat, ha külön kikötést nem tartalmaznak, a hivatalos előterjesztések mellett leadott szavazatoknak számítják.

Meghatalmazás-nyomatványok az egyesület jogász-főtitkáránál (Tel.: 156-841) igényelhetők.

---

#### SZERKESZTŐSÉG:

XII., KRISZTINA-KÖRÚT 12. II. 220. TÁVBESZÉLŐ: 150—597.

MŰSZAKI KÖZLEMÉNYEK: (Társ szerkesztő)

XI., VÁSÁRHELYI PÁL-U. 4/6. TÁVBESZÉLŐ: 258—280.

#### KIADÓHIVATAL:

XII., KRISZTINA-KÖRÚT 12. IV. 432. TÁVBESZÉLŐ: 156—841.

Előfizetési ár évi 10 P. Postai alkalmazottaknak évi 5 P.

Felelős kiadó: DR. LUKÁSZ ALFONZ m. kir. postatanácsos.