

# BÉREZÉSI ÚTMUTATÓ

A postás dolgozók munkabérének és munkafeltételeinek szabályozása tárgyában kiadott 199/1951. M. T. sz. rendelet jelentőségéről a Szocialista Posta hasábjain már megemlékeztünk. A következőkben olyan felvetődött gyakorlati kérdéseket fogunk tárgyalni, melyek több szeronél is felmerülhetnek. Elősegíteni kívánjuk ezzel is, hogy az egyes szervek munkája a bérezés vonalán jobb legyen, hogy a hibák száma a legminimálisabbra csökkenjék.

## Munkaügyi viták elintézése

A Munka Törvénykönyvének a postás dolgozókra vonatkozó végrehajtási utasítása\* alapján a felmerülő munkaügyi vitákat (például besorolással kapcsolatos felszólulás) szolgálati úton kell elintézni. Egyeztető Bizottságokat csak az üzemi vállalatoknál kell alakítani.

A nem vállalatoknál (postahivatalban, igazgatóságon stb.) foglalkoztatott dolgozók felszólulásait a besorolást jóváhagyó szerhez\*\* kell döntés végett felterjeszteni.

## Órabéres dolgozók személyi pótléka megszűnt

A postán dolgozók új bérrendszerének bevezetésével a korábbi rendelkezések, így az 52/1950. M. T. sz. rendelet is hatályát veszítette. Minthogy az órabéres dolgozók személyi pótlékának megállapítása is az 52/1950. M. T. sz. rendelet alapján történt, a rendelet hatályon kívül helyezésével megszűnt a személyi pótlék folyósításának jogalapja.

1952. január 1-től kezdődően tehát az órabéres dolgozók részére korábban megállapított személyi pótlékok sem folyósíthatók.

## Kinek jár személyi pótlék?

1952. január hó 1-től kezdődően csak annak a dolgozónak folyósítható személyi pótlék, akinek új alpbére (alapfizetésének és munkaköri bérének összege)\*\* 1001 és 2000 Ft közé esik s a felemelt táblázatok szerinti alpbére\*\*\* az 1210 Ft-ot nem éri el. Ugyanez a helyzet annál a dolgozónál is, akinek új alpbére 2000 Ft-nál nagyobb összeget ad s felemelt alpbére 2360 Ft-nál kevesebb.

Például a dolgozó új, 1952. január 1-től járó alapfizetése a 10. fizetési fokozat szerint 315.— Ft és munkaköri bére a 34. bérosztályban 690.— Ft, összesen 1005.— Ft. Az új felemelt alapfizetés ebben a fizetési fokozatban 372.— Ft s az új felemelt munkaköri bére ebben a bérosztályban 835.— Ft, összesen 1207.— Ft.

Mivel a dolgozó új felemelt alpbére az 1210.— Ft-ot nem éri el, a mutatkozó különbözetet személyi pótlékként kell megállapítani és folyósítani (3.— Ft).

Ha azonban a dolgozó 1952. január hó 1-től járó alapfizetése a 11. fizetési fokozat szerint 290.— Ft, s a munkaköri bére 740.— Ft, összesen 1030.— Ft lenne, az új felemelt alapfizetés (351.— Ft) és az új felemelt munkaköri bére (895.— Ft) összege 1246.— Ft lesz.

Minthogy a dolgozó új felemelt alpbére a 1210 Ft-ot meghaladja, személyi pótlék nem állapítható meg és nem folyósítható részére.

Az előbbi példa esetében tehát 3 Ft összegű személyi pótlék folyósítható, az utóbbi példa esetében pedig személyi pótlék nem folyósítható a dolgozó részére függetlenül attól, hogy korábban részesült e személyi pótlékban vagy sem.

## Mikor mutatkozik eltérés a bértáblázatok és a béremelés között?

A 204/1951. M. T. sz. rendelet a munkabérének 1000 Ft-ig 21 százalékkal, 1001—2000 Ft között 18 százalé-

kal, 2000 Ft-on felül 15 százalékkal való felemelését rendelte el.

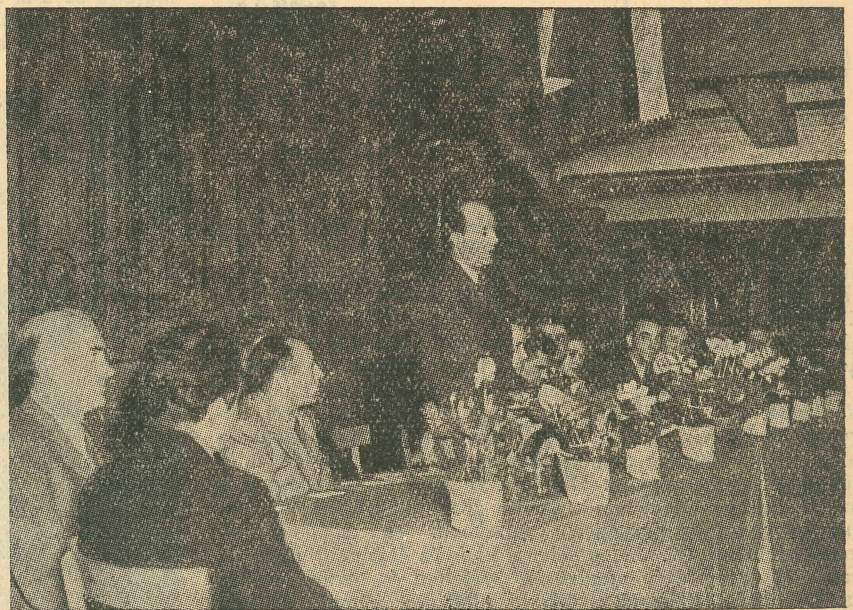
Ezek a határok azonban azoknál a szerveknél, amelyek dolgozóinak bére a szolgálatban töltött évek számától, a szakképzettségtől is függ, tehát két részből tevődik össze (honvédség, rendőrség, Máv, posta stb.), pontosan be-tarthatók nem voltak. Előfordul, hogy a magasabb alapfizetéssel rendelkező és alacsonyabb munkakört betöltő dolgozó alpbérének mértéke az előírtnál alacsonyabb, előfordul azonban ugyanígy az is, hogy a magasabb munkakört betöltő és alacsonyabb alapfizetéssel rendelkező dolgozó alpbérének emelése az előírtnál nagyobb.

Ez azonban nem nyújt lehetőséget személyi pótlék megállapítására vagy — az utóbbi esetben — a felemelt bértáblázatok szerinti alapfizetés és munkaköri bére összegének csökkentésére.

Például a 8. fizetési fokozat szerinti alapfizetéssel rendelkező és 30. munkaköri bérosztályba sorolt dolgozó új alpbérének (alapfizetésének és munkaköri bérének) 21 százalékkal megemelt összege 1107.— Ft-ot tenne ki. A felemelt alpbéreket tartalmazó táblázatok szerint a dolgozó új alpbére 1097.— Ft lesz. Az így mutatkozó 10.— Ft-os különbözet személyi pótlékként nem állapítható meg.

A 12. fizetési fokozat szerinti alapfizetésben részesülő és a 36. munkaköri bérosztályba sorolt dolgozó 18 százalékkal emelt alpbére 1245.— Ft-ot tenne ki, az említett bértáblázatok szerinti felemelt alpbére azonban 1253.— Ft lesz. Ilyen esetben a dolgozó alpbéréit a különbözetként mutatkozó 8.— Ft-tal csökkenteni nem lehet.

## AZ ALKÖZPONT Ü. V. NYERTE MEG A MINISZTERANÁCS VÁNDORZÁSZLAJÁT



KATONA ANTAL postaügyi miniszter elvtárs mondott ünnepi beszédet az Alközponti U. V. dolgozóinak, a vándorzászló átvételkor tartott ünnepségen.

\* PRT 1951. évi 8. szám.

\*\* PRT 1951. évi 52. szám.

\*\*\* PRT 1951. évi 57. és 58. szám.