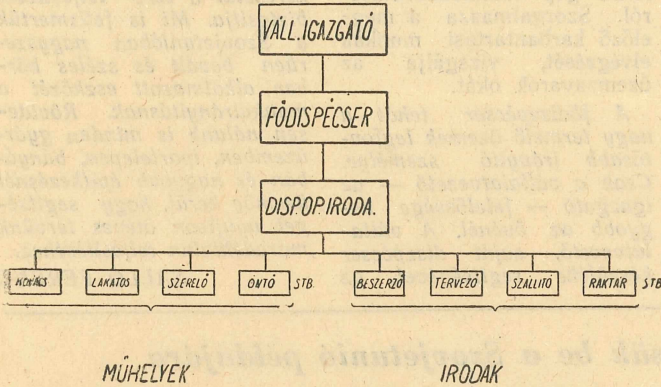


Hogyan működik a DÍSZPÉCSER?

»Széles körben alkalmazni kell egész iparunkban, mindenekelőtt pedig gépgyártásunkban, tömegcikk-iparunkban, szénbányászatunkban a korszerű termelésirányítást, a diszpécser rendszert« — mondotta Gerő Ernő miniszter a gazdasági vezetők értekezletén. A Szovjetunió gyáraiban, üzemekben, kitűnően bevált a diszpécser rendszer. A diszpécser-központ a gyár idegközpontja, minden mozzanatát figyeli a termelésnek. Azonnal beavatkozik, ha valahol akadály merül fel, segít, irányít, számonkéri a tervteljesítést minden nap és minden órában.



DISZPÉCSEREI
1. ábra

A diszpécser szervezet operatív munkairányítás, mely az ipari vállalatok és más összetett üzemek tervteljesítésének központi irányítására, ellenőrzésére és segítésére szolgál.

Gondoljunk egy nagy iparvállalatra, például egy autógyárra, vagy traktorgyárra, mely csak akkor képes folyamatosan termelni, ha a gyár minden üzeme külön-külön, részleteiben, ütemterv szerint, napra és órára teljesíti a tervét. Ha bármelyik üzemrész lemarad a teljesítéssel, megzavarja a folyamatos termelést. Például a futószalagon gyártott gépkocsik szerelése nem fejezhető be, ha valamilyen alkatrész hiányzik. Igen fontos tehát, hogy egy szétagazó nagyüzem minden részének munkája, folyamatosan ellenőrizhető és összehangolható legyen.

Azonban nemcsak egy nagy gyár termelését célszerű operatív irányítani. — A szocialista tervgazdálkodás megköveteli, hogy minden jelentősebb összesített üzem, bánya, építő vállalat stb. pontosan napról-napra, óráról-órára teljesítse a tervét.

A régi gyári termelésirányító és ellenőrző szervezet nem alkalmas arra, hogy tervgazdálkodásban a termelés folyamatosságát biztosítsa. A régi bürokratikus rendszer és a rendes üzemi telefonszolgálat mellett a ter-

melés általában csak zökkenőkkel, kiesésekkel biztosítható. A tervgazdálkodás nem tűr zökkenőket, nem enged meg kieséseket. Ezért fejlődött ki a termelés irányításának új, korszerű formája, a diszpécser rendszerű munkairányítás.

A diszpécser szervezet a termelési terv teljesítése érdekében az összes munka-

folyamatokat operatív irányítja, a termelés menetét rendszeresen ellenőrzi. A kapott rendszeres jelentések alapján összehangolja a különböző üzemrészek munkáját, óráról órára tájékozik a tervek teljesítéséről. Gondoskodik az akadályok elhárításáról, segít, irányít. A diszpécser szervezetnek tehát nem a termelés statisztikai adatainak gyűjtése, az eredmények utólagos regisztrálása a feladata, hanem a tervek végrehajtásának szorgalmazása és biztosítása, operatív vezetés útján.

Milyen tehát a korszerű munkairányító szervezet és milyen eszközökkel dolgozik?

A munkairányító szervezet élén a vállalat főmérnökének (műszaki igazgató) helyettese: a fődiszpécser áll, aki kiváló műszaki szakember. A fődiszpécser teljes felelősséggel irányítja a termelést. Alája vannak rendelve az egyes műhelyek diszpécserrei, továbbá a szállítási, beszerzési, karbantartási, raktári stb. irodák diszpécserrei. (1. ábra.)

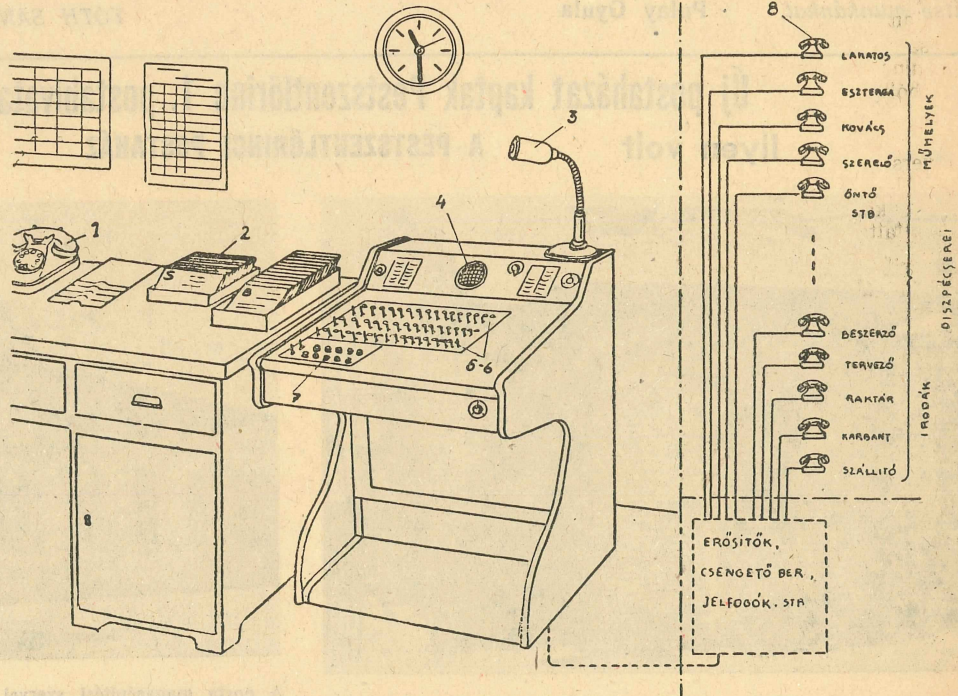
A műhelydiszpécser a műhely részeinek a termelési szintén diszpécser berendezés segítségével irányítja. Például a motorműhely diszpécserre az odatartható lakatos-, kovács-, esztergyáros-, szerelő- stb. műhelyek munkáját irányítja.

A fődiszpécser irányító és ellenőrző munkája közben, utasításokat ad és jelentéseket kap. Ennek a gyors lebonyolítására nem felel meg a gyári telefonberendezés. Erre a célra külön műszaki berendezést szerkesztettek: a diszpécser telefonrendszert, mely a fődiszpécsernek lehetővé teszi az azonnali érintkezést valamennyi alá rendelt üzemrészrel és az egyidejű csoportos beszélgetést valamennyi alá rendelt diszpécserrel.

A diszpécser berendezés diszpécser központból és az oda bekapcsolt diszpécserrel távbeszélő állomásaiból áll.

A diszpécser központ kezelő szerelvényei, rendszerint a fődiszpécser asztalába vannak beépítve, vagy külön munkahelyen vannak elhelyezve.

A fődiszpécser 2—3 óránként jelentéseket kér be az üzemrészektől a teljesítésekről és naponta, pontosan megállapított időben 30—40 percig tartó diszpécser értekezletet hív össze, melyet telefonon át vezet le. Az értekezleten részt vesznek az összes műhelyfőnökök, a tervezési iroda vezetője, az anyagellátási, a termelési, és a műszaki osztály vezetője. Az értekezleten a fődiszpécser erősítővel ellátott mikrofonba beszél, a részvevők



1. városi telefon, 2. kartotékok, 3. mikrofon, 4. hangszóró, 5-6. kezelő szerelvények (kulcsok, jelzőlámpák) a diszpécser állomások hívására és körözvény, vagy konferencia kapcsolásra, 7. kezelő billentyűk, 8. diszpécser távbeszélő készülékek.

beszédét pedig hangszórón hallgatja. Az értekezleten részvevő diszpécserok diszpécser telefonkészüléküket használják. Az értekezlet összehívását a fődiszpécser az asztalán elhelyezett kezelő szerelvények, kapcsoló karok (kulcsok), billentyűk állítása útján, percek alatt elvégzi.

Sürgős utasítást is adhat a diszpécser az üzemszereknek a kívánt üzemek kapcsoló kulcsainak »köröztény« állásba való állítása útján. Ilyenkor csak a fődiszpécser beszélhet — de szükség esetén bármelyik aldiszpécser szót kérhet, egy gomb lenyomásával. A fődiszpécser megfelelő kulcs állítása útján szót megadhatja, azonban az állomást csak a fődiszpécser hallja.

A fődiszpécsernek megvan

a lehetősége, hogy az üzem területén bárkit azonnal megkereshessen az üzemi hangszóróhálózat útján. El van látva a fődiszpécser asztala még különféle számlálógépekkel és fényjelzőberendezésekkel, melyek a termelés előrehaladását jelzik. (Például, ha a futószalagról egy kész gépkocsi lekerült, azt egy számláló gép jelzi.)

Fel van szerelve a fődiszpécser asztala még különféle kartotékrendszerű nyilvántartásokkal is, melyek a termelési tervet órára ütemezve, valamint annak teljesítését mutatják.

A fődiszpécser rendelkezésére állanak a műszaki tervek, a művelettervek. Birto-kában van a részletes termelési tervnek, az anyag- és időnormáknak, anyagbeszerzési tervnek. Ellenőrzi az

anyagellátást, jelentést kap az érkezett anyagokról, ellenőrzi a félkészárúk mennyiségét és utasítja a műhelyeket az alkatrészforgalom szabályozására. Operatív, azonnal intézkedik bármilyen termelést gátló akadály merül fel, akár munkaerő-, akár anyag-, vagy alkatrészhiány áll elő. Gondoskodik a meghibásodott gép azonnali kijavításáról, vagy más megfelelő gép munkábaállításáról. Szorgalmazza a megelőző karbantartási munkák elvégzését, vizsgálja az üzemzavarok okát.

A fődiszpécser tehát a nagy termelő üzemek legfontosabb irányító személye. Csak a vállalatvezető — az igazgató — felelősége nagyobb az övéénél. A vállalatvezető, saját diszpécser készüléke segítségével, az

összes diszpécser beszélgetéseket ellenőrizheti. A fődiszpécser szerepét — egy gomb lenyomásával bármikor átveheti. Ilyenkor a munka irányítását ő folytatja tovább, míg a fődiszpécser, mint hallgató fél, továbbra is bekapcsolva marad.

A diszpécser berendezés a terogazdálkodás kitűnő segítőtársa tehát, mely a folyamatos termelést és ezen keresztül a terv teljesítését biztosítja. Mi is felismertük a Szovjetunióban nagyszélesen beavált és széles körben alkalmazott eszközét a munkairányításnak. Rövidesen nálunk is minden gyárüzemben, ipartelepen, bányában és nagyobb építkezésnél üzembe kerül, hogy segítséget nyújtson öt éves tervünk maradéktalan teljesítéséhez.

SALLÓ FERENC

Helyreigazítás

A Szocialista Posta 1952. január hó 20-án megjelent 4. számában közzétett: »A posta kártevői: a késedelmes adatszolgáltatók« című cikkében Székesfehérvár 1. postahivatal téves közlés alapján hanyag adatszolgáltató hivatalok között tüntettük fel. Közlésünk helytelen volt, mert Székesfehérvár 1. postahivatal a határidőt mindig betartó hivatalok közé tartozik. Kérjük, hogy Székesfehérvár 1. postahivatal a továbbiakban is következetes és példamutatóan pontos adatszolgáltatásával segítse munkánkat. Pulay Gyula

Vezessük be a Szovjetunió példájára a típuspostaládákat

Igen nagy figyelemmel olvastuk a Szocialista Postában megjelent cikkeket és felfigyeltünk a Szovjetunió postájáról szóló cikkekben a típus postaládákra. Azt kérdezzük: nálunk nem lehetne-e szintén ilyen kis ládákat rendszeresíteni vagy kapni, vagy pedig a postahivatalok is nem foglalkozhatnának-e a csomagok címezésével, mert akkor a Keleti postahivatal csomagraktárában biztosan nem állnának ezerszámra a címnélküli, gazdátlan csomagok. Örülünk, hogy a Szocialista Posta állandó rovatot nyitott az 1952-ben felszámolásra váró hiányosságok címmel, mert ezen keresztül valóban egy-egy üzem életén keresztül látjuk, hogy milyen hibák vannak a postán. Szeretnénk, ha a Szocialista Posta rendszeresen közölné az észlelt hiányosságokat és jó eredményeket, mert ezzel nagyon sok postahivatal ki tudná javítani a meglévő hibákat.

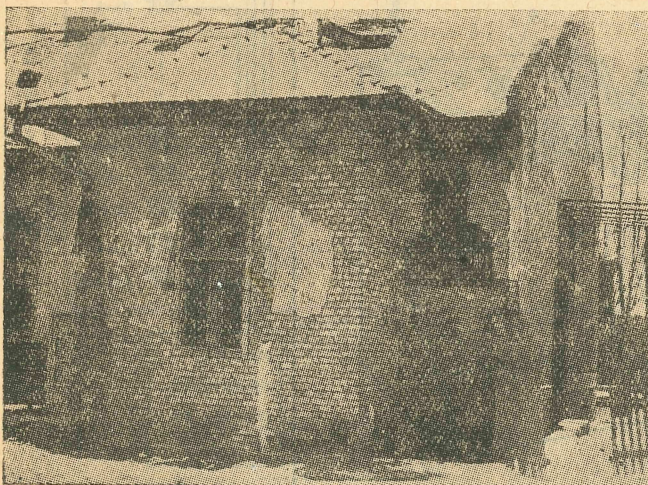
TÓTH SÁNDOR sajtótudósító, Sárospatak.

Új postaházat kaptak Pestszentlőrinc 1. postahivatal dolgozói

Ilyen volt

A PESTSZENTLŐRINCI POSTAHÁZ

Ilyen ma



Ez a régi, rozoga épület már beomlással fenyegetett. A dolgozók sőtét, egészségtelen helyen végezték munkájukat. A hivatal padlásán a gerendázat annyira sérült volt, hogy több helyen dróttal kellett megerősíteni. A hivatal épülete szegénye volt Budapest egyik legnagyobb munkáslakta kerületének.



A posta magasépítési szervei ilyen postaházat készítettek az OTI volt rendelőléből. Tágas, világos helyiségek állnak a dolgozók rendelkezésére. Májusban kezdték meg az átalakítást és a hivatal december 4-én költözött be az új épületbe. A postás dolgozókat a róluk való gondoskodás még nagyobb eredményekre lelkesíti.